



Piippokeskus

Rakennushistoriallinen selvitys



Ramboll Finland Oy 2024

Rakennushistoriallinen selvitys
Piippokeskus

23.1.2024

Tilaja

Lempäälän kunta

Konsultti

Ramboll Finland Oy

Itsehallintokuja 3, 02600 Espoo

www.ramboll.fi, P +358 20 755 611

Laatija Paula Tiainen

Tarkastaja Kirsikka Siik

Kannen kuva

Ramboll/Paula Tiainen 11.11.2023

Sisällysluettelo

1 Perustiedot.....	5	8 Nykytila.....	27
2 Johdanto.....	6	8.1 Ajantasapiirustukset.....	27
2.1 Kohteen yleiskuvaus.....	6	8.2 Inventointi.....	31
2.2 Selvityksen tarkoitus ja käytetyt menetelmät	6	8.2.1 Ensimmäinen kerros	32
3 Kohteen status maankäytössä ja arvotetussa kulttuuriympäristössä.....	7	8.2.2 Toinen kerros.....	35
3.1 Kaavatilanne	7	8.2.3 Kolmas kerros.....	38
3.2 Aiemmat inventoinnit.....	8	8.2.4 Porrashuoneet.....	41
4 Ympäristö.....	9	8.2.5 Julkisivut.....	43
4.1 Alueen yleiskuvaus.....	9	8.2.6 Ikkunat.....	49
4.2 Alueen rakentumisen vaiheet	10	8.2.7 Ovet.....	51
5 Rakennuksen käyttöhistoria.....	13	9 Arvotus- ja luokitusperusteet	52
5.1 Piippo Oy ja tehtaan toiminta	13	9.1 Arvojen määrittely.....	52
5.2 Rakennuksen käyttö tehdastoiminnan jälkeen.....	15	9.1.1 Arkkitehtoniset tai rakennushistorialliset arvot.....	52
6 Rakennusmestari Esko Aro	16	9.1.2 Historialliset arvot.....	52
7 Rakennusvaiheet ja muutokset.....	17	9.1.3 Maisemalliset arvot.....	53
		9.2 Säilyneisyys	53
		10 Johtopäätökset	54
		Lähteet.....	56

1 Perustiedot



Kuva: Piippokeskuksen sijainti kaupunkirakenteessa.
(Kuvälähde: Paikkatietoikkuna 2023)

Kohteen nimi:

Piippokeskus (myös: Piippotalo, Piipon tehdas)

Osoite:

Piiponraitti 1, 37500 Lempäälä

Kiinteistötunnus:

418-431-5-105

Kerrosluvu: I-III

Rakennuttaja: Piippo Oy

Rakennusvaiheet:

Rakennusvuosi 1946, laajennukset 1962-1969

Käyttötarkoitus:

1946-2005: tehdasrakennus

2005- : toimisto-, varasto- ja liiketilat

Arkkitehtisuunnittelu:

Alkuperäinen rakennus: Esko Aro

Laajennukset / muutokset: Eero Nieminen, Tuomo Penttilä

Rakenneratkaisu:

Paikallavalettu betoninen pilari- palkkirunko, massiivitiilimuuratut
ulkoseinät, betoniset välipohjat

Julkisivut:

Alkuperäiset osat: punatiili

Laajennusosat: punatiili, mineriittilevy, profiilipelti

2 Johdanto

2.1 Kohteen yleiskuvaus

Piippokeskus on vuonna 1946 valmistunut entinen tehdasrakennus, joka sijaitsee Lempäälän keskustassa rautatieaseman tuntumassa. Piippo Oy lopetti toimintansa tehtaassa vuonna 2005, minkä jälkeen rakennus on ollut vaihtelevassa käytössä mm. toimisto-, varasto- ja liiketiloina.

Alkuperäinen, Esko Aron suunnittelema osa on suojeltu asemakaavassa s-4-merkinällä. Rakennus kärsi pahasti tulipalossa vuonna 1951, ja sen katto on muuttanut muotoaan useampaan otteeseen. 1960-luvulla rakennusta laajennettiin matalilla lisäosilla. Tontilla on aiemmin sijainnut myös muita, sittemmin purettuja rakennuksia.

2.2 Selvityksen tarkoitus ja käytetyt menetelmät

Selvitys on laadittu Lempäälän kunnan tilauksesta alueen asemakaavoitusta varten. Selvityksellä pyritään kartoittamaan rakennuksen historiallisia vaiheita ja säilyneisyyttä sekä arvottamaan sen olennaisia ominaispiirteitä. Työn laatijana toimi Paula Tiainen ja tarkastajana Kirsikka Siik, Lempäälän kunnan yhteyshenkilönä kaavoitusarkkitehti Hanna Ohtola. Pirkanmaan maakuntamuseo ei vielä työn laatimisajankohtana kommentoinut selvityksen sisältöä.

Lähteinä on käytetty mm. rakennusta ja lähialuetta koskevia aiempia selvityksiä sekä Lempäälän kunnan verkkosivuilta löytyviä historiatietoja. Rakennusvalvonnan

arkistosta löytyi lupadokumentteja ja -piirustuksia vuodesta 1959 eteenpäin; näiden lisäksi rakennusvaiheita on päätelty Piippo Oy:n vanhoista valokuvista ja maanmittauslaitoksen historiallisista ilmakuvista.

Selvityksessä esitellään ensin lyhyesti ajan-kohtainen kaavatilanne ja kohteen status aiemmissa inventoinneissa. Taustoittavissa luvuissa käydään läpi lähiympäristön kehitysvaiheita, Piippo Oy:n historiaa ja rakennusmestari Esko Aron toimintaa. Rakennuksen vaiheita esitellään kaaviokuvien, piirustusten ja vanhojen valokuvien avulla. Kohteessa suoritettujen nykytilainventointien tulokset näytetään valokuvien ja tekstien, ja lopuksi esitetään selvityksen tuloksena muodostetut johtopäätökset kohteen ominaispiirteistä ja arvoista.

3 Kohteen status maankäytössä ja arvotetussa kulttuuriympäristössä

3.1 Kaavatilanne

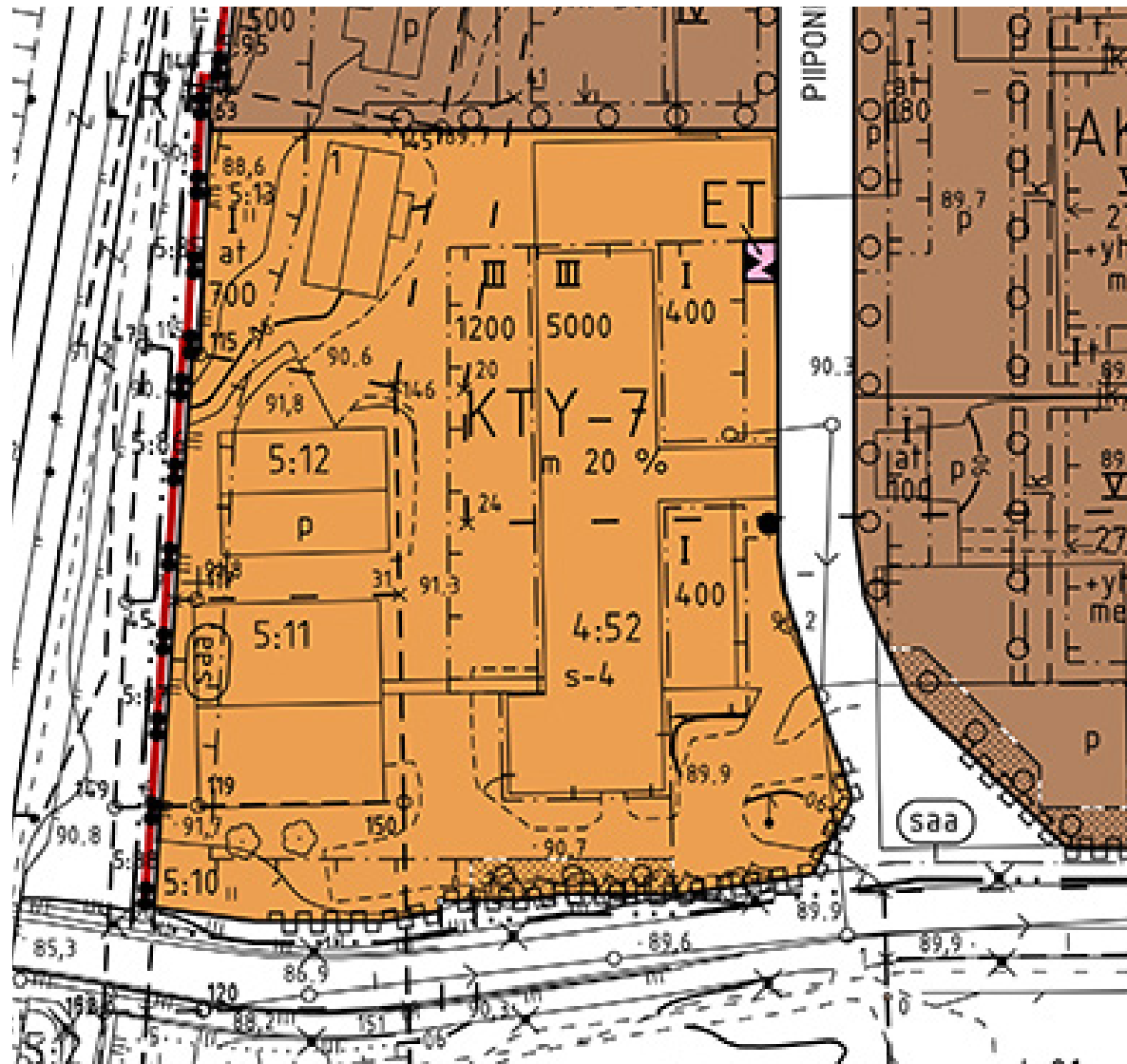
Piippokeskuksen tonttia koskevat tämän selvityksen laatimishetkellä (1/2024)seuraavat maankäytön suunnitelmat:

- Pirkanmaan maakuntakaava 2040 (2017)
- Lempäälän strateginen yleiskaava (2017)
- Lempäälän keskustan osayleiskaava 12015 (2013)
- asemakaava nro 5016 (2003)

Asemakaavassa Piippokeskuksen vanhimmat osat on suojeltu merkinnällä s-4:

”Kulttuurihistoriallisesti ja taajamakuvallisesti merkittävä rakennuksen osa, jota ei saa purkaa. Rakennusta koskevissa muutos- ja korjaustöissä tulee huolehtia siitä, ettei rakennuksen em. arvoja vaaranneta, erityisesti julkisivujen säilyttämiseen tulee kiinnittää huomiota.”

Kuva: Ote voimassa olevasta asemakaavasta selvityksen kohteena olevan kiinteistön kohdalta. Kaavan pohjakartta ei vastaa enää alueen nykyistä tilannetta. (Kuvälähde: Lempäälän karttapalvelu)



3.2 Aiemmat inventoinnit

Lempäälän kulttuurihistoriallisesti merkittävät rakennukset ja kohteet (Lempäälän kunnanhallitus, 1978)

(Selvitys ei saatavilla.)

Piipon alue, Lempäälä, Ryynikkä. Tehtaan historiaa (Arkkitehtitoimisto Eero Lahti, 2002)

Selvityksessä tutkittiin tehdasalueen ja Piippo Oy:n historiaa. Tehdasrakennus esiteltiin ajantasapiirustuksin ja muutamien valokuvien. Selvitys ei sisällä tarkempaa rakennusvaiheiden erittelyä tai rakennuksen arvotusta.

Lempäälän keskustasaaren kulttuurihistoriallinen selvitys (Arkkitehtitoimisto Eija Teivas, 2003)

Työssä selvitettiin keskustasaaren alueen kehitys ja päivitettiin kulttuurihistoriallisesti merkittävät kohteet sekä alueet.

Selvitykseen ei sisälly tarkkaa kohdekohtaista inventointia. Piippokeskus (Piippo Oy) arvotetaan selvityksessä merkinnällä P - Paikallisesti merkittävä kohde, ja siitä kerrotaan seuraavaa:

”Paperinjalostukseen erikoistuneen tehtaan vanhin, tiilinen osa valmistui 1946. Tehdas oli sahojen jälkeen Lempäälän keskustan ensimmäinen suurehko teollisuusyritys, ja sen voi katsoa aloittaneen Lempäälän teollistumisen. Tehdas on ollut merkittävä työnantaja kunnassa. Viereisiltä tonteilta hankittiin tehtaan käyttöön mm. makkaratehdas ja pari asuinkiinteistöä. Tehdasrakennukset ovat tavanomaiset ja ajalle tyypilliset. Laitosta on laajennettu useaan otteeseen. Tontilla on myös varastohalleja. Suuri osa tehtaasta paloi 1951. Kohteen tiilinen osa on teollisuushistorian kannalta merkittävä.”

Teiden varsilla ja vesireiteillä. Lempäälän kulttuuriympäristöohjelma (Eija Teivas, 2006)

Ohjelmassa päivitettiin vuoden 1978 selvitys ja lisättiin muutaman kohteen inventointi. Piippokeskus on esitetty selvityksessä merkinnällä R - Arvokas rakennuskohde, ja sen kuvaus on vuoden 2003 selvityksen mukainen.

4 Ympäristö

4.1 Alueen yleiskuvaus

Lempäälän kunta sijaitsee Pirkanmaalla 24 km Tampereesta etelään. Lempäälän keskusta sijoittuu Vanajaveden ja Pyhäjärven väiin jäävälle saarelle, Hämeenlinna-Tampere-rautatiesuuden varrelle. Keskustasaarta halkovat rautatien suuntaisesti Tampereentie ja Turuntie.

Keskustasaari on vaihteleva kokonaisuus eri ikäistä rakennuskantaa ja erilaisia maisematyyppejä. Saaren ytimessä oleva tiivis palvelukeskittymä sisältää rakennuksia 1500-luvun kirkkosta 2020-luvun palvelukeskukseen. Itäosassa aukeaa peltojen ja vanhojen tilojen muodostama kulttuurimaisema, keskustan pohjoispuolella rintamamiestalojen tasainen kudelma. Piippokeskus sijoittuu keskeiselle paikalle rautatien varteen.

Kuva: Lempäälän keskusta. (Kartan lähde: Paikkatietoikkuna, värilliset huomiot tekijän)



4.2 Alueen rakentumisen vaiheet ^{1,2}

Lempäälän keskustan rakennetun ympäristön selvitys (2016) esittää alueen varhaiset vaiheet seuraavasti:

”Lempäälän muodostumiseen on merkittävästi vaikuttanut eri aikoina erilaiset kulkuväylät. Nykyisen keskustan liepeillä on ollut kalmistosta päätellen asutusta jo rautakaudella. Vesireitti on ollut tällöin tärkeä kulkuväylä.

Lempäälän kirkkirkko on 1500-luvulta. Vesireitin lisäksi kirkko sijaitsi kahden tärkeän tien risteyksessä. Etelä-pohjoissuunnassa kirkon ohi kulki Hiidentie (Hämeenlinna- Akaa-Lempäälä-Tampere). Kirkon kohdalla Hiidentiehen ristesivät harjua seuraileva Valkeakoskelle johtava tie. Kuninkaankartaston mukaan teiden risteyksessä kirkon kaakkoispuolella ja Valkeakoskentie varrella on ollut

asutusta 1700-luvun lopulla. Senaatin kartan mukaan asutus on levinnyt etenkin teiden varsilla 1910-luvulle mennessä.”

Lempäälän kunnallishallinto perustettiin vuonna 1866. Seuraavalla vuosikymmenellä usea tekijä kiihdytti Lempäälän keskustaan eli Lempoisten kylän kehitystä. Vuonna 1873 avattiin Lempoisten kanava, joka yhdisti Vanajaveden ja Pyhäjärven vesireitit toisiinsa; vuonna 1876 valmistui rautatie ja Lempäälän asema. Maakaupan vapauduttua kaupankäynti sallittiin myös maaseudulla ja kirkonkylään alettiin perustaa kaupapuoteja. Samoihin aikoihin perustettiin ensimmäiset teollisuuslaitokset, jotka olivat sahoja.

1900-luvun alussa asutus keskittyi yhä Tampereentien ja Valkeakoskentie varrelle. Rakennuskanta alkoi täydentyä mm. erilaisen yhdistysten taloilla ja osuuskaupalla. Rautatietä pitkin saapuneet kesäasukkaat rakensivat huviloita saaren länsirannalle.



Kuva: Ilmakuva vuodelta 1955. Keskustasaaren ilme on vielä pitkälti maaseutumainen. Asutus keskittyy Tampereentien ja Valkeakoskentie varrelle, pohjoisosaan on alkanut muodostua rintamamiesasutusta. Radan itäpuoli on pääosin peltoa, Piippo Oy:n tehdas hallitsee avaraa maisemaa. (Kuvälähde: Paikkatietoikkuna)

1 FCG Oy 2016

2 Teivas 2006

Radan itäpuolta alettiin 1900-luvun puolivälissä kehittää teollisuusalueena. Piippo Oy rakensi tehtaansa vuonna 1946, ja sen eteläpuolelle sijoittui mm. konepaja ja tavaramakasiini. 1960-luvulla teollisuusalueelle rakennettiin sähkömylly ja puhelinkeskus.

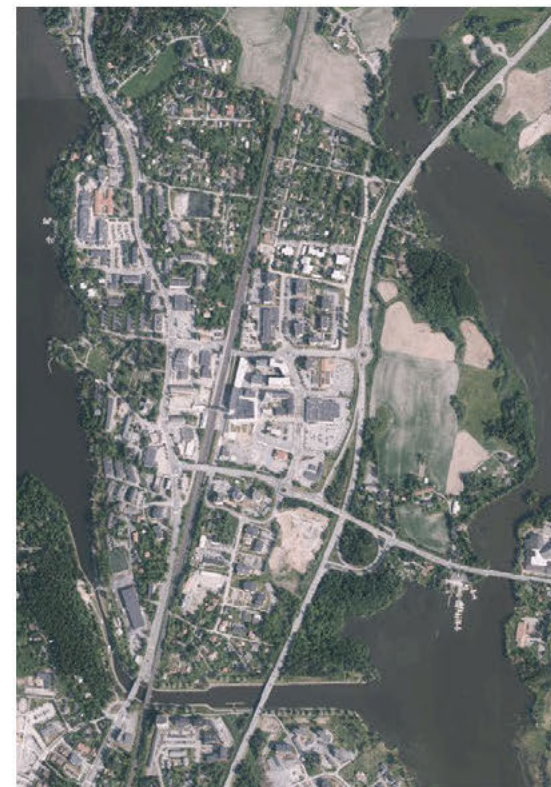
Sotien jälkeinen jälleenrakennuskausi näkyy keskustassa laajahkoina rintamamiestalo-alueina saaren pohjoisosassa.

1960-luvulla keskustan kaupallinen painopiste alkoi siirtyä radan länsipuolelle. Kirkon ympäristöön nousi kaksi- ja kolmekerroksisia liike- ja asuinrakennuksia. Kirkkoa vastapäätä rakentui uutta rakennustyyppiä ja -tyyliä edustanut ostoskeskus ns. Mai-niemen kiinteistöihin, jotka on nyttemmin purettu.

1960-70-lukujen taitteessa valmistui uusi Turuntie, jonka alta purettiin maatilojen rakennuksia ja vanha kunnantalo. Vanha Tampereentie jäi paikallisliikenteen käyttöön. 1970-luvulla kaupunkikuvaan alkoi ilmestyä kerrostaloja.



Kuva: Ilmakuva vuodelta 1996. Turuntie on muuttanut itäosan maisemaa, länsipuolen rakennuskanta on tiivistynyt huomattavasti rivi- ja kerrostaloilla. Saaren keskiosaan radan länsipuolelle on rakentunut palvelukeskittymä. Piippo Oy:n eteläpuolelle on noussut teollisuusrakennuksia, pohjoispuolelle kerrostaloja. (Kuvälähde: Paikkatietoikkuna)



Kuva: Ilmakuva vuodelta 2023. Piippokeskuksen ympäristö on täydentynyt uusilla kerrostalokortteleilla ja markettirakennuksilla, joita ympäröivät pysäköintialueet. Saaren keskusosaa hallitsee Lempäälä-talon kortteli, joka on korvannut suuren osan entistä teollisuusaluetta. (Kuvälähde: Paikkatietoikkuna)

Keskustan ilmeessä tapahtui huomattavia muutoksia 1900-luvun lopun vuosikymmeninä ja 2000-luvun alussa. Voimakas autoistuminen edellytti laajoja pysäköintialueita, ja tiiviimmin rakennettu Tampereentien varsi alkoi menettää houkuttelevuuttaan. Kaupallinen keskus alkoi siirtyä takaisin radan itäpuolelle, jonne rakennettiin useita marketteja parkkialueineen. 2000-luvun alussa valmistui keskustan ohittava moottoritie ja sen varrelle suuri kauppakeskus, jonka pelättiin vievän palvelut pois keskustasta. Tämän ehkäisemiseksi kunta pyrki kasvattamaan keskustan asukasmäärää ja vireyttämään keskustatoimintoja. 2010-luvun taitteessa uudistetun yleiskaavan perusteella keskustaan rakentuikin useita uusia kerrostaloalueita. Vuonna 2020 valmistui rautatieasemaa vastapäätä 20 000 m² laajuinen palvelukeskus Lempäälä-talo, johon sijoitettiin mm. kirjasto, toimitiloja ja seurakunnan palveluja ¹.

1 Lempäälän kunnan verkkosivu 2023



Kuva: Piippokeskuksen viereisiä kerrostaloja 2010-luvulta.



Kuva: Lempäälän rautatieasema (rakennusvuosi 1876).



Kuva: Saaren itäosan kulttuurimaisemaa.



Kuva: Lempäälä-talo (rakennusvuosi 2020).

5 Rakennuksen käyttöhistoria

5.1 Piippo Oy ja tehtaan toiminta

Teollisuusneuvos Matti Piippo (1910-1996) valmistui Teknillisestä opistosta koneinsinööriksi vuonna 1936. Piippo aloitti työn Paperituote Oy:ssä käyttöinsinöörinä, ja yleni yhtiön toimitusjohtajaksi neljässä vuodessa. Vuonna 1942 perusti Piippo Oy:n, jonka toimitusjohtajana hän toimi eläköitymiseensä asti vuonna 1977.¹

Piippo Oy aloitti toimintansa Tampereen Messukylässä paperinarun valmistajana. Vuonna 1946 toiminta siirrettiin Lempäälään. Alkuunpääsy uudessa toimipaikassa oli haastavaa, sillä alueen maanomistajat suhtautuivat kielteisesti ajatukseen ympäristön teollistumisesta, eivätkä halunneet myydä maata tehtaan käyttöön. Lopulta tarvittava maa-alue saatiin kuitenkin ostettua Kosti Ilukselta.²

1 Nuorteva 1996 (Helsingin Sanomat)

2 Lempäälän kunnan verkkosivu 2014 (arkistoitu)

Matti Piippo suunnitteli ja rakensi itse tuotantokoneet ja laitteet, mm. langankehräyskoneet ja leikkurit. Pääasiallinen tuote oli paperinaru, mutta vuosien mittaan tuotanto täydentyi muunlaisilla tuotteilla. Sota-aikana valmistettiin paperinarusta kudottuja tuotteita, kuten kantokasseja ja pannunalusia; myöhemmin tulivat mm. tekstiiliteollisuuden hylsy, tikkataulut ja pahvitynnyrit. 1950-luvulla tehdas valmisti jonkin aikaa selluloosasta makkarankuoria. Vuonna 1967 syntyi ensimmäinen muovinarun valmistuslinja, ja 1970-luvulla muovi syrjäytti paperin tuotteiden raaka-aineena.²

Vuonna 1950 Piippo Oy työllisti 70-90 henkeä.³ 1970-luvulla tehdas oli jo Lempäälän suurin yksityinen työnantaja; työntekijöitä oli enimmillään 300 henkeä, joista pääosa oli naisia. Vuoden 1973 aikana tuotanto kaksinkertaistui. Lempäälän tehdasta ei kaavoitusyistä pystytty laajentamaan, joten osa tuotannosta siirrettiin Outokumpuun. Taustalla oli myös työvoimapula.²

3 Eero Lahti Oy 2002

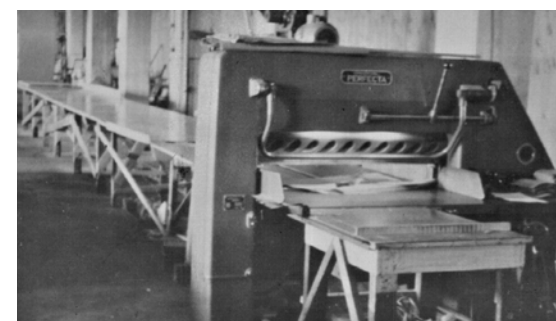


Kuva: Matti Piippo. (Kuvälähde: Piippo Oy)

Matti Piipon eläköitymisen jälkeen yhtiö siirtyi hänen pojilleen. Vuonna 1999 yhtiöstä irtautui ruiskupuristusmuovituotevalmistaja Piiplast Oy ja kartonginjalostuksesta vastaava Pakkaus Piippo Oy. 2005 molemmat yhtiöt siirtyivät Toijalaan. Piippo Oy jatkaa toimintaansa Outokummussa. Kaikki yritykset ovat edelleen Matti Piipon perheen hallinnassa.²



Kuva: 1940-luvulla valmistettuja tuotteita. (Kuvälähde: Piippo Oy)



Kuva yllä: Paperiarkkileikkuri. (Piippo Oy)

Kuva vasemmalla: Tehtaan hylsyosasto vuonna 1949. (Kuvälähde: Piippo Oy)



Kuva: Konepaja vuonna 1946. (Kuvälähde: Piippo Oy)

5.2 Rakennuksen käyttö tehdastoiminnan jälkeen

Tehdastoiminnan muutettua muualle rakennus siirtyi maankäytösopimuksella Lempäälän kunnalle. Kunta vuokraa rakennuksesta tiloja yksityistoimijoille; selvityksen tekohetkellä käyttäjiä ovat mm. ravintola, liikuntayritys, rengasliike ja isännöintipalvelu. Toisen kerroksen tehdassali on jaettu vuokrattaviin koppivarastoihin. Kolmannen kerroksen liikuntasali on toiminut myös tapahtumatilana.¹

Nykyisten käyttäjien toiminta ei juurikaan ole muokannut rakennuksen ulkonäköä, lukuunottamatta ravintolaa, jolle on rakennettu kiinteä terassi katoksineen rakennuksen eteläjulkisivuun.

1 Nevala 2024 (haastattelu)

6 Rakennusmestari Esko Aro

Valkeakoskelaisen rakennusmestari Esko Aron tuotantoon kuuluu mm. tehdas- ja asuinrakennuksia. Aroa työllisti etenkin vuonna 1920 perustettu Yhdistyneet Paperitehtaat Oy,¹ joka rakennutti tehtaita ja työntekijöiden asuinalueita mm. Valkeakoskelle, Myllykoskelle ja Simpeleelle.

Aro suunnitteli Valkeakoskelle tehdastyöntekijöiden tyyppitaloja, joissa käytettiin valmiita elementtiosia.² Myös Valkeakosken entinen kunnalliskoti on Aron käsialaa.³ Tehdasrakennuksista esimerkki on Simpeleen paperitehdas, johon Aro suunnitteli puuhiomo- ja kuorimorakennukset (1959) sekä laajennuksen (1970).⁴

1 Arcade Oy 2013

2 Kulojärvi 2011

3 Saukkonen 2020 (Valkeakosken Sanomat)

4 Ramboll Finland Oy 2021



Kuva: Simpeleen paperitehtaan puuhiomorakennus edustaa Piippokeskuksen tavoin ajalleen tyypillistä punatiilistä tehdasarkkitehtuuria. (Kuvälähde: Ramboll Finland Oy)

7 Rakennusvaiheet ja muutokset

Seuraavien sivujen kaavioissa on esitetty Piippokeskuksen keskeiset rakennusvaiheet. Tietolähteinä on käytetty vanhoja valokuvia, Paikkatietoikkunan historiallisia ilmakuvia sekä rakennuslupa-aineistoja Lempäälän rakennusvalvonnan arkistosta.

Tontilla on tehtaan lisäksi sijainnut vaihteleva määrä erilaisia tehdastoimintaan liittyviä halli- ja varastorakennuksia, joista viimeiset purettiin 2000-luvulla.



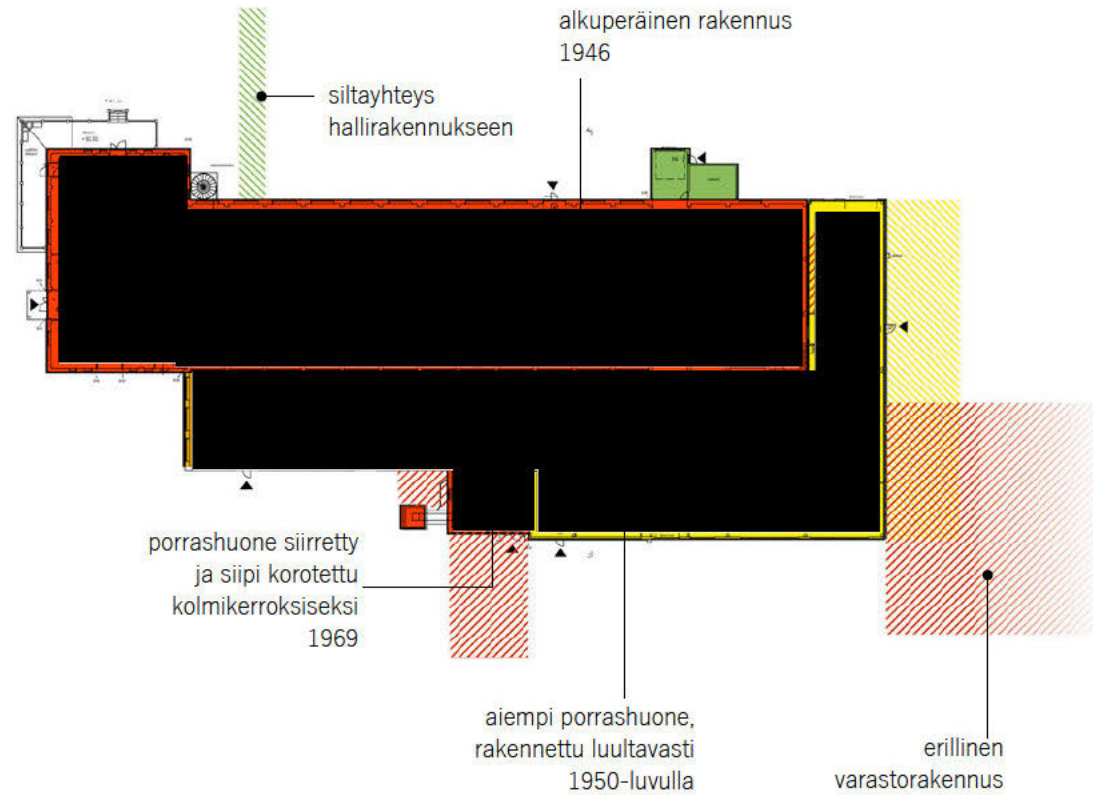
Kuva: Tehdas rakentumassa. (Kuvälähde: Piippo Oy)

Tässä asiakirjassa esitettyä pohjapiirrosta on osin peitetty. Rakennuksen yksityiskohtaisia tilajärjestelyjä koskevat tiedot on rajattu julkisen asiakirjan ulkopuolelle.

- 1940-1950-luku
- 1940-1950-luku, puretut osat
- 1965 laajennus*
- 1969 laajennus*
- 1969 laajennus, puretut osat
- 1970-luku, lisäosat
- 1970-luku, puretut lisäosat

(*1960-luvun laajennusosien rakentumisvaiheissa ja -ajankohdissa epävarmuutta)

Kuva: Rakennusvaiheiden ajoittuminen pohjapiirustuksessa. Huom. tarkat vuosiluvut rakennuslupien vuosia.
(Pohjalla oleva piirustus LK)





Kuva: Rakennusvaiheiden ajoittuminen itä- (ylhäällä) ja länsijulkisivussa (alhaalla).
 Huom. tarkat vuosiluvut rakennuslupien vuosia. 13.6.1978 päivätyt piirustukset
 (Isto Mäkelä) vastaavat pitkälti nykytilannetta. (Kuvälähde: RVA)



Kuva: Vuoden 1949 viistoilmakuva rakennuksen koillispuolelta. Kuvassa näkyy halliosan kolmannen kerroksen alkuperäinen muoto, ks. myös sisäkuva sivulla 14. Toimisto-osa on nykyistä matalampi ja harjakattoinen. Etualalla näkyvä suuri varastorakennus purettiin 2000-luvun alkupuolella. (Kuvälähde: Piippo Oy)



Kuva vasemmalla: Tehtaassa syttyi 19.11.1951 tulipalo, joka tuhosi suuren osan rakennuksen ylintä kerrosta. (Kuvälähde: Piippo Oy)

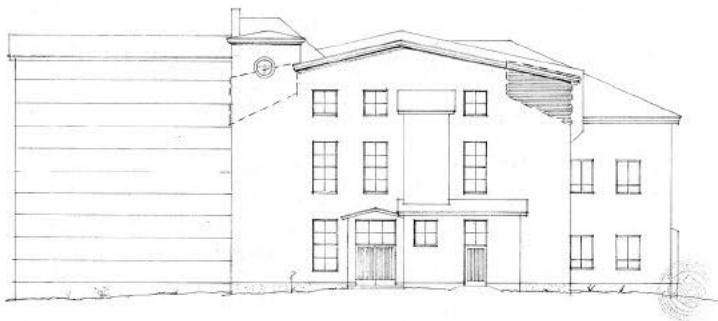
Kuva alla vasemmalla: Tilanne tulipalon jälkeen. (Kuvälähde: Piippo Oy)

Kuva alla oikealla: Keskiosan kattoa rakennetaan uudelleen. Pohjoispää on säästynyt palomuurin ansiosta. (Kuvälähde: Piippo Oy)



Varhaisia piirustuksia

Rakennuksen alkuperäisiä piirustuksia 1940-luvulta ei löydy Lempäälän rakennusvalvonnan arkistosta. Seuraaville sivuille on kerätty vuosien 1962–1965 piirustusaineistoa.

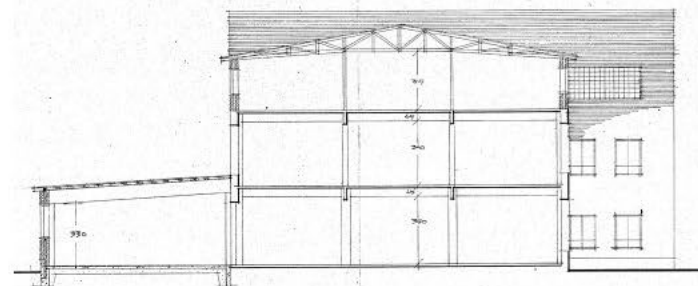
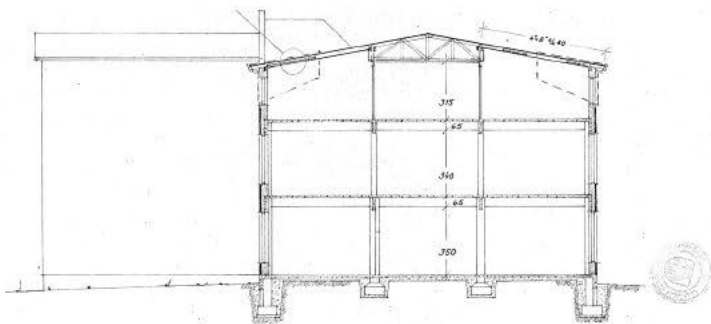


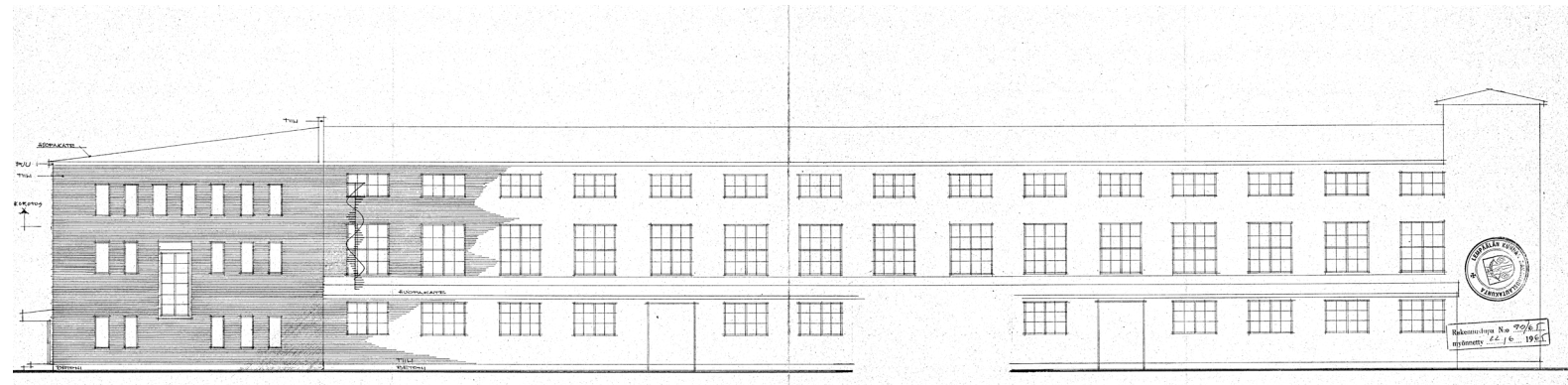
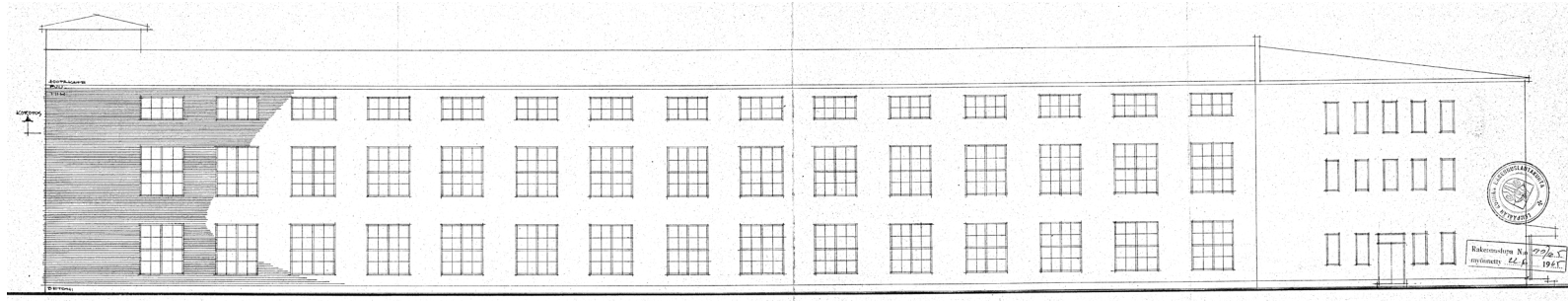
Kuvat: Vuoden 1962 piirustuksista (Eero Nieminen) hahmottuu, miten halliosian pohjoispään palolta säästynyt kolmas kerros laajennettiin alempien kerrosten levyiseksi. Kuvissa on esitetty vain pohjoispään toimenpide, todellisuudessa muutos ilmeisesti toteutettiin samaan aikaan muun rakennuksen korotuksen kanssa. Korkea, harjakattoinen uloke on myöhemmin purettu porrashuonesiipi.

Vasemmassa reunassa pohjoisjulkisivu ja sen alla leikkaus, suoraan alla itäjulkisivu. (Kuvälähde: RVA)



Kuva alla: vuoden 1969 piirustuksessa (Tuomo Penttilä) leikkaus hallin keskiosan kohdalta, jossa koko kolmas kerros on uutta (tällä kohtaa aiempi osittainen kerros oli täysin tuhoutunut). Hallin vieressä näkyy vuoden 1969 matala laajennusosa. (Kuvälähde: RVA)





Kuva: Vuoden 1965 julkisivut länteen (yllä) ja itään (alla). Koko pitkä halliossa on korotettu/laajennettu yhtenäiseksi kolmikerroksiseksi massaksi. Myös toimisto-osa on korotettu kolmeen kerrokseen, ja sen kattomuoto muutettu pulpettikatoksi. Itäjulkisivun etupuolella matala laajennusosa. Piirustukset Tuomo Penttilä. (Kuvälähde: RVA)

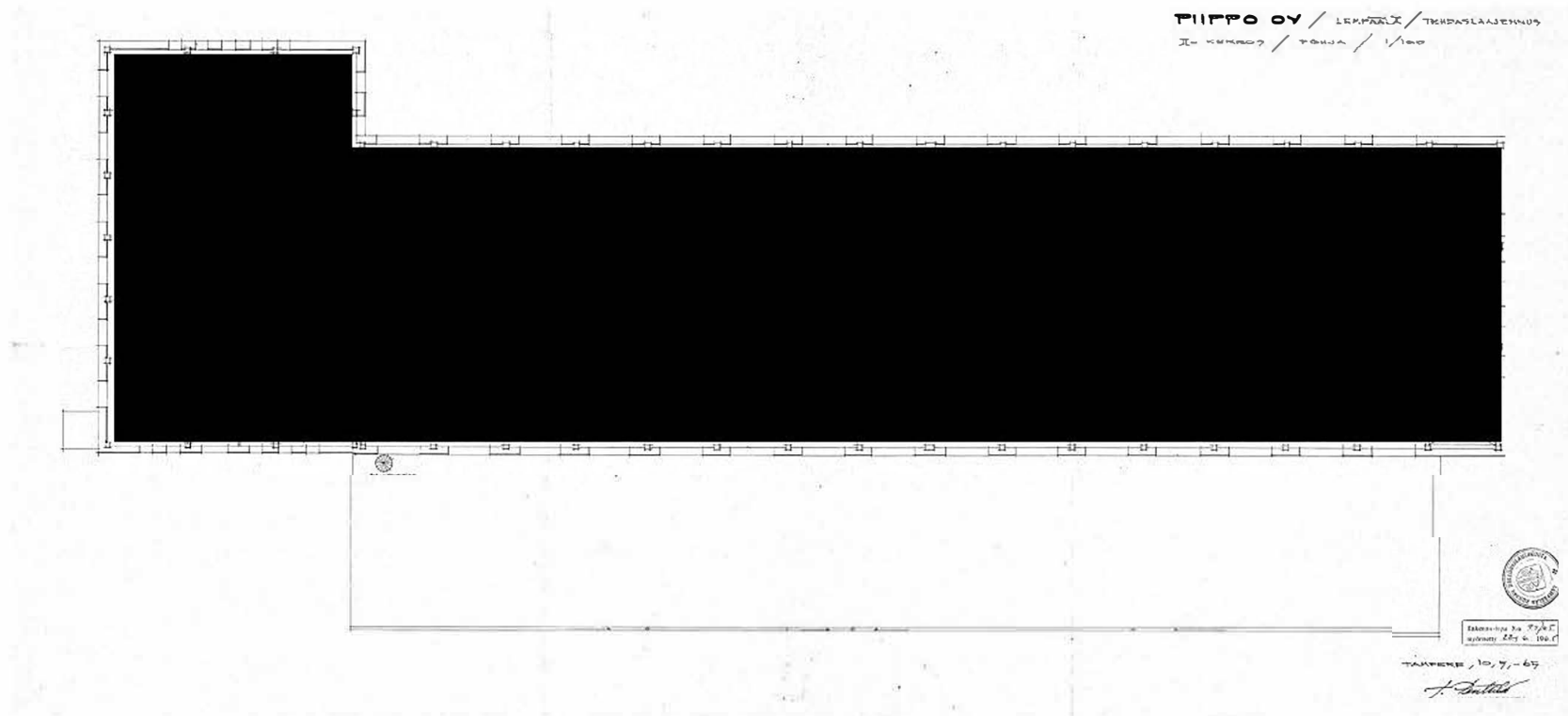
Tässä asiakirjassa esitettyä pohjapiirrosta on osin peitetty. Rakennuksen yksityiskohtaisia tilajärjestelyjä koskevat tiedot on rajattu julkisen asiakirjan ulkopuolelle.

Kuva: 1. kerroksen pohjapiirustus vuodelta 1965 (Tuomo Penttilä). Kuvan alaosassa ensimmäinen merkittävä laajennus, joka täydentyi muutaman vuoden päästä pohjoispään uudemmilla osilla. Suunnitelmassa rakennuksen kapea itäsiipi savupiippuineen on ilmeisesti esitetty purettavaksi; nämä osat ovat kuitenkin yhä paikoillaan. Toimistopään porrashuone poikkeaa toteutuneesta, ks. sivu 28. (Kuvälähde: RVA)



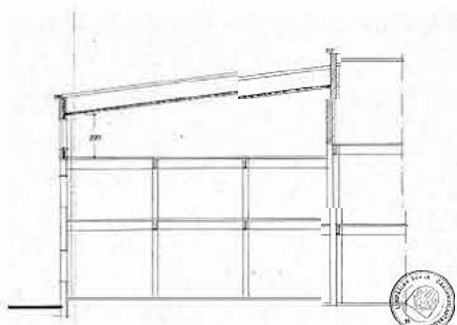
Tässä asiakirjassa esitettyä pohjapiirrosta on osin peitetty. Rakennuksen yksityiskohtaisia tilajärjestelyjä koskevat tiedot on rajattu julkisen asiakirjan ulkopuolelle.

Kuva: 2. kerroksen pohjapiirustus vuodelta 1965 (Tuomo Penttilä).
(Kuvälähde: RVA)



Tässä asiakirjassa esitettyä pohjapiirrosta on osin peitetty. Rakennuksen yksityiskohtaisia tilajärjestelyjä koskevat tiedot on rajattu julkisen asiakirjan ulkopuolelle.

Kuva: 3. kerroksen pohjapiirustus vuodelta 1965 (Tuomo Penttilä). (Kualähde: RVA)



Kuva: Vuoden 1965 leikkauspiirustus (Tuomo Penttilä), jossa toimisto-osan korotus ja kattomuodon muutos. (Kualähde: RVA)

8 Nykytila

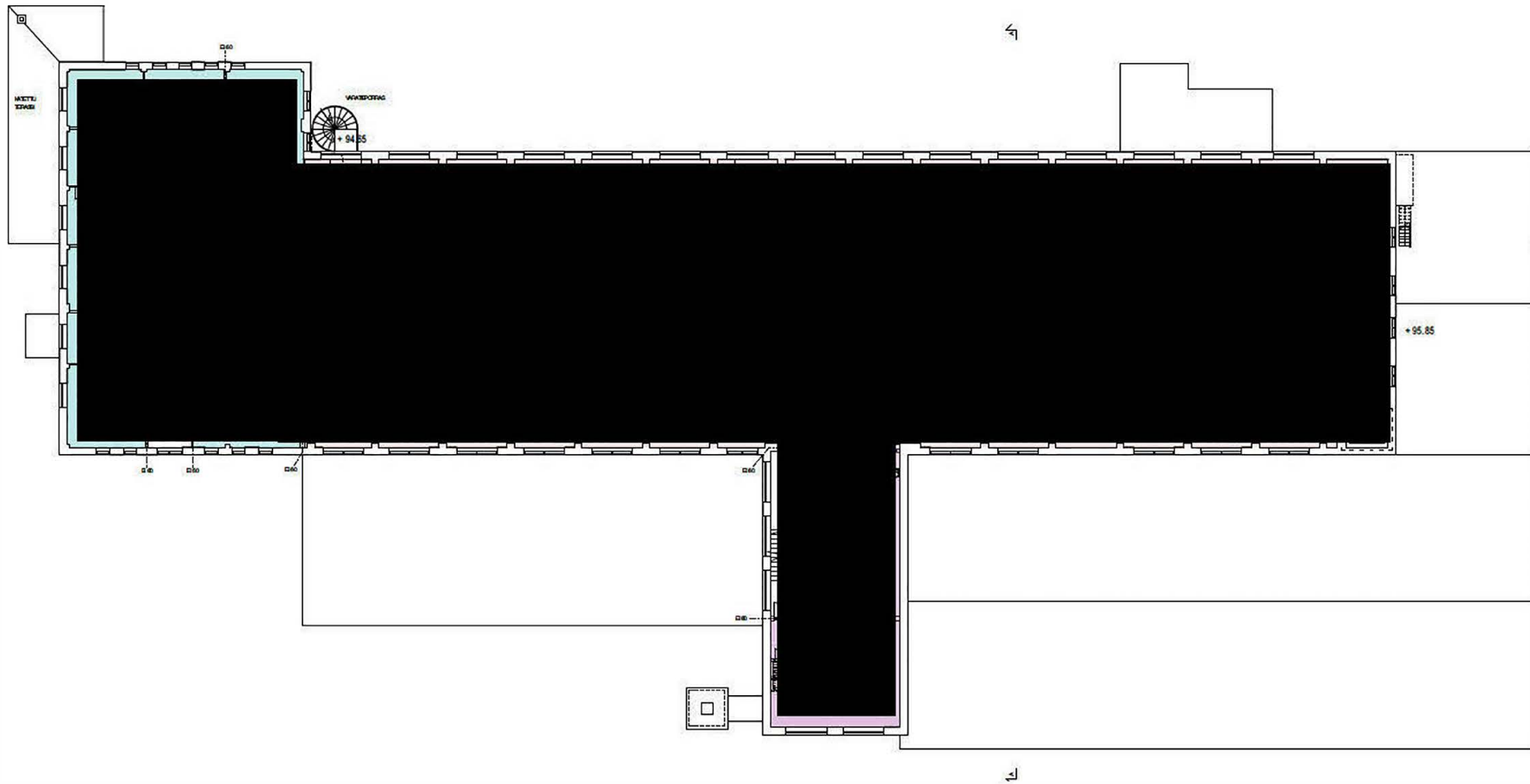
8.1 Ajantasapiirustukset

Rakennuksen hahmo on laajennusten myötä kokenut muutoksia, mutta vanhat osat ovat kokonaisuudesta selkeästi hahmotettavissa. Tehdassalit sijaitsivat pitkänomaisessa, kolmikerroksisessa päämassassa, joka nykyään on varasto- ja liikuntakäytössä. Eteläpään toimisto-osa erottuu julkisivuissa kattomuodon ja aukotusten ansiosta.

Vanhempaa osaa edustaa myös itäjulkisivusta ulos työntyvä kapea siipi, jonka muoto ja korkeus on aikojen saatossa elänyt. Myöhemmät uudisosat erottuvat alkuperäisestä rakennuksesta matalina massoina, ja etenkin uudempi laajennus on myös arkkitehtonisesti poikkeava.

Seuraavilla sivuilla on esitetty pohjapiirustukset rakennuksesta nykytilassaan.

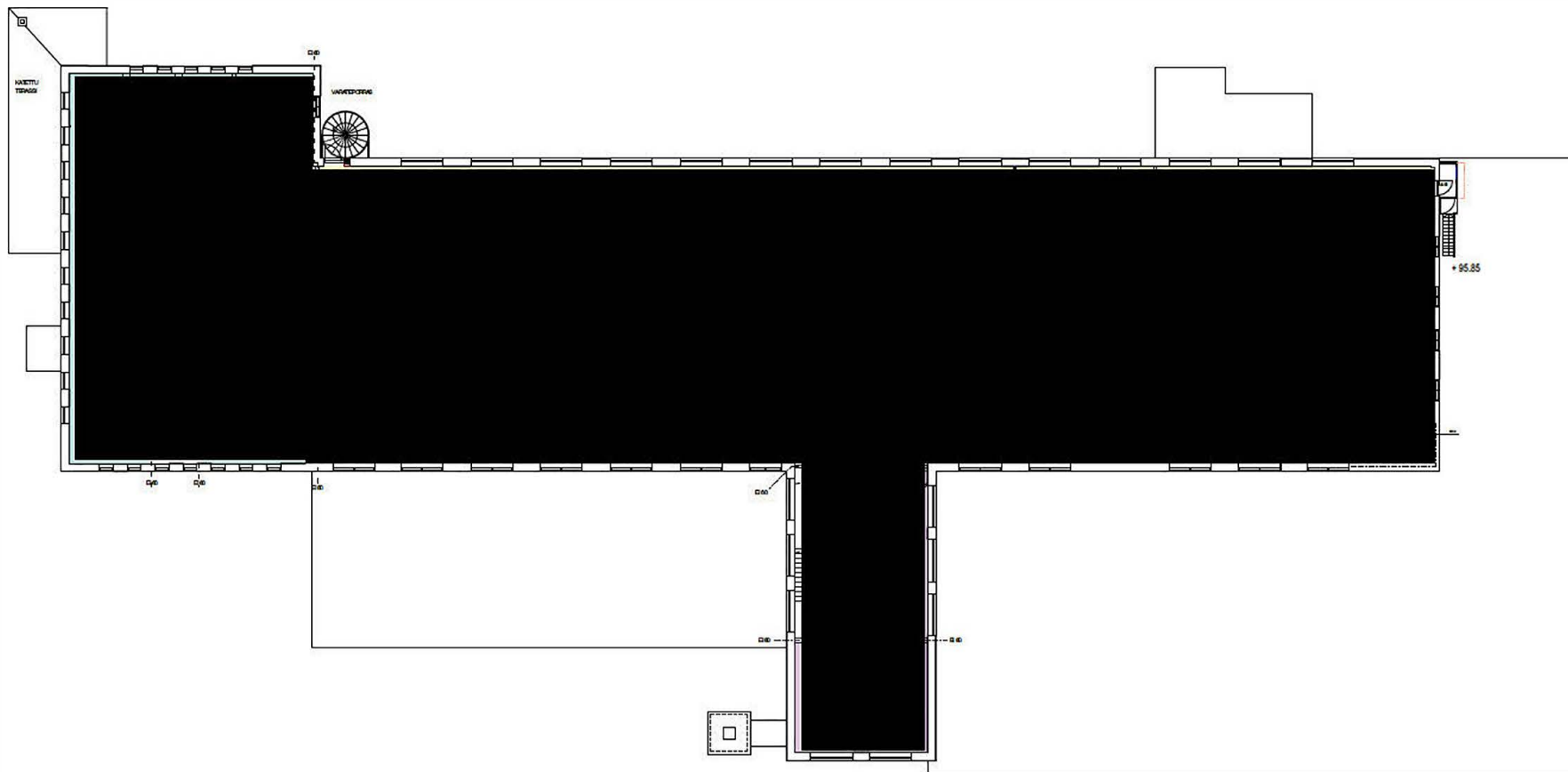
Tässä asiakirjassa esitettyä pohjapiirrosta on osin peitetty. Rakennuksen yksityiskohtaisia tilajärjestelyjä koskevat tiedot on rajattu julkisen asiakirjan ulkopuolelle.

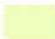




- Varastotilat
- Harrastustoiminta
- Toimistotilat

Kuva: 2. kerros, nykytilanteen pohjapiirustus.
Väritys tekijän. (Kualähde: LK)

Tässä asiakirjassa esitettyä pohjapiirrosta on osin peitetty. Rakennuksen yksityiskohtaisia tilajärjestelyjä koskevat tiedot on rajattu julkisen asiakirjan ulkopuolelle.



-  Kaupallinen toiminta (liikuntatilat)
-  Harrastustoiminta
-  Toimistotilat

Kuva: 3. kerros, nykytilanteen pohjapiirustus.
Väritys tekijän. (Kualähde: LK)

8.2 Inventointi

Rakennuksen nykytilan kuvaus perustuu 11.11.2023 suoritettuun katselmukseen. Katselmuksessa käytiin läpi rakennuksen arkkitehtuurin ja toiminnan kannalta olennaiset tilat, toistuvista tiloista kuten toimisto- ja varastohuoneista tarkasteltiin muutamia esimerkkejä. Lisäksi käytiin läpi rakennuksen julkisivut.

Seuraavassa esitellään kuvin ja tekstein katselmuksessa muodostettu käsitys sisä- ja ulkotilojen olennaisista piirteistä.

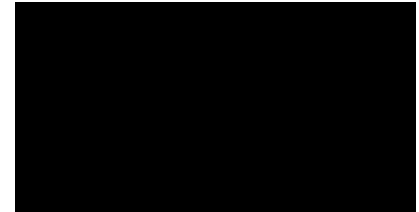


Kuva: Rakennuksen länsijulkisivua.

Tässä asiakirjassa esitettyä pohjapiirrosta on osin peitetty. Rakennuksen yksityiskohtaisia tilajärjestelyjä koskevat tiedot on rajattu julkisen asiakirjan ulkopuolelle.

8.2.1 Ensimmäinen kerros

Varasto- ja työpajatilat



Kuva: Ensimmäisen kerroksen pohjoispää on jaettu varastoiksi ja työpajoiksi, väliseinät ovat Siporex-harkkoa tai rakennuslevyllä peitettyä puurunkoa. Pinnat ovat viimeistelemättömiä.



Kuva: Entinen tehdassali on edelleen yhtenäistä avotilaa.



Kuva: Käytävällä olevan lattialuukun kautta päästään rakennuksen alta lähtevään pitkään tunneliin. Tunneli on nykyään ummistettu.



Kuva yllä: Tehtaan kellokorttivälineistöä.

Kuva vieressä: Tehtaan tavarahissi, jonka yläosa erottuu rakennuksen ulkohahmossa tornimaisena, ks. sivu 41.



Tässä asiakirjassa esitettyä pohjapiirrosta on osin peitetty. Rakennuksen yksityiskohtaisia tilajärjestelyjä koskevat tiedot on rajattu julkisen asiakirjan ulkopuolelle.

Ravintola



Kuva: Toimisto-osan ensimmäisessä kerroksessa on ravintola, jossa rakennuksen tiliseinät aukotuksineen ovat kunnolla näkyvissä.



Kuva: Ravintolasalin tuulikaapit ovat myöhempää lisäystä.

Tässä asiakirjassa esitettyä pohjapiirrosta on osin peitetty. Rakennuksen yksityiskohtaisia tilajärjestelyjä koskevat tiedot on rajattu julkisen asiakirjan ulkopuolelle.

8.2.2 Toinen kerros

Varastotilat



Kuva: Toisessa kerroksessa tehdassali on kevyillä rakenteilla kopitettua raakatilaa.



Kuva: Päätyseinän ikkuna-aukkojen alaosa on muurattu umpeen.

Tässä asiakirjassa esitettyä pohjapiirrosta on osin peitetty. Rakennuksen yksityiskohtaisia tilajärjestelyjä koskevat tiedot on rajattu julkisen asiakirjan ulkopuolelle.

Harrastustilat



Kuvat: Itäsiipi on harrastuskäytössä.

Tässä asiakirjassa esitettyä pohjapiirrosta on osin peitetty. Rakennuksen yksityiskohtaisia tilajärjestelyjä koskevat tiedot on rajattu julkisen asiakirjan ulkopuolelle.

Toimistotilat



Kuva: Toisen kerroksen toimistoaulassa lattia on puukuvioista laminaattia ja seinät pääosin valkoisia, porrashuoneen seinien punatiili jäljittelee rakennuksen vanhoja osia.



Kuva: Toimistohuone

Tässä asiakirjassa esitettyä pohjapiirrosta on osin peitetty. Rakennuksen yksityiskohtaisia tilajärjestelyjä koskevat tiedot on rajattu julkisen asiakirjan ulkopuolelle.

8.2.3 Kolmas kerros

Liikuntatilat



Kuva vasemmalla: Kolmannessa kerroksessa isosta tehdassalista on tehty liikuntakeskus. Ulkoseinät ovat muista kerroksista poiketen maalattua betonia; ylin kerros laajennettiin nykyiseen muotoonsa vuoteen 1965 mennessä.

Kuva alla: Pienempi harjoittelusali. Kolmannen kerroksen pilarit ovat siroja teräspilareita.



Tässä asiakirjassa esitettyä pohjapiirrosta on osin peitetty. Rakennuksen yksityiskohtaisia tilajärjestelyjä koskevat tiedot on rajattu julkisen asiakirjan ulkopuolelle.

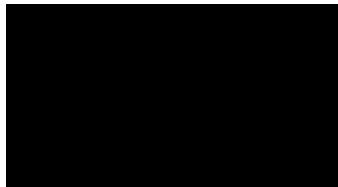
Toimistotilat



Kuva: Toimistotilan aula on pinnoitettu vaalein sävyin.



Kuva: Wc-nurkkauksessa on käytetty turkoosia seinämaalia ja viilupintaisia ovia.

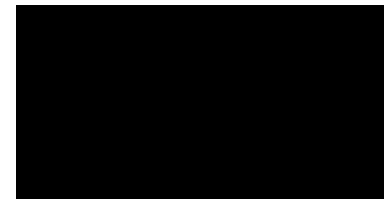


Tässä asiakirjassa esitettyä pohjapiirrosta on osin peitetty. Rakennuksen yksityiskohtaisia tilajärjestelyjä koskevat tiedot on rajattu julkisen asiakirjan ulkopuolelle.

Harrastustilat



Kuvat yllä ja vasemmalla: Itäsiiven harrastustilassa on tiiliseinät ja korotettu lattia.



Tässä asiakirjassa esitettyä pohjapiirrosta on osin peitetty. Rakennuksen yksityiskohtaisia tilajärjestelyjä koskevat tiedot on rajattu julkisen asiakirjan ulkopuolelle.

8.2.4 Porrashuoneet

Halliosan porras



Kuva: Itäsiiven keskipalkillinen betoniporras rakennettiin vuonna 1969. Mustat pinnakaiteet ovat teräsrakenteiset, paarteet taivutettua lattaterästä. Alimpien syöksyjen kaiteissa on lisäksi pleksilasit.



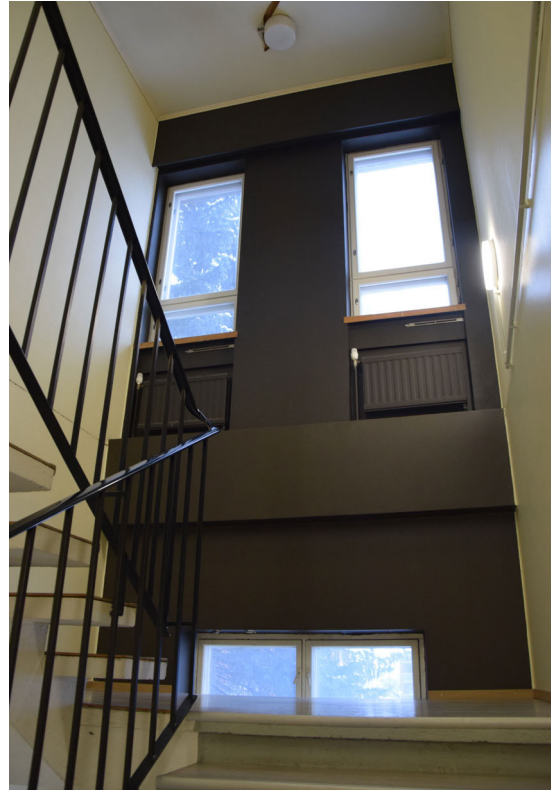
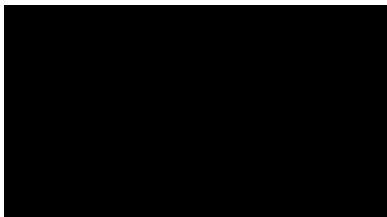
Kuva: Porrashuoneen ilme on valoisa. Ulkoseinän maalattu tiilipinta on tilassa näkyvissä.

Tässä asiakirjassa esitettyä pohjapiirrosta on osin peitetty. Rakennuksen yksityiskohtaisia tilajärjestelyjä koskevat tiedot on rajattu julkisen asiakirjan ulkopuolelle.

Toimisto-osan porras



Kuva: Betoniporras on päällystetty laminaatilla.



Kuva: Ulkoseinän tummanruskeaa väriä ei esiinny muualla rakennuksessa.



Kuva: Alaosan kaide lienee alkuperäinen; takorautaiset pinnat on taivutettu yksikertaiseen koristekuvioon ja käsijohde on maalattua puuta. Toisessa kerroksessa kaide vaihtuu modernimpaan teräspinnakaiteeseen.



Kuva: Eteläpäädyn julkisivusta on luettavissa ajallisia kerrostumia. Ylimmän kerroksen ikkunarivistö (1960-luvulta) on toteutettu poikkeavaan tyyliin. Ravintolan terassia rajaava tiilirakenne katoksineen lienee rakennuksen viimeisimpiä lisäyksiä.

8.2.5 Julkisivut



Kuva: Toimisto-osan tasakattoinen sisäänkäyntikatos on 1970-luvun tyyliä. Sisäänkäynti oli alun perin rakennuksen itäpuolella, ks. sivu 47.



Kuva yllä: rakennus lounaiskulmasta kuvattuna.



Kuva oikealla: pitkän itäjulkisivun takana ovat tehdassalit.



Kuva: Matala laajennusosa ulottuu pohjoispäädyn ympäri.



Kuva: Tehdashallin sisäänkäynnin lisäosa on tehty kahdessa vaiheessa 1970-luvulla.



Kuva vasemmalla: Vuoden 2002 valokuvasta näkyy, että laajennusosaa on myöhemmin pienennetty.
(Eero Lahti Oy)

Kuva: Rakennuksen pohjoispuolta hallitsee matala laajennus, jonka katujulkisivu on jaettu materiaaleilla vaakasuuntaisiin vyöhykkeisiin. Punainen profiilipelti on lisätty julkisivuun myöhemmin, ks. vanhempi kuva alla.

Tornimainen tiliosa vanhan rakennuksen nurkassa pitää sisällään tehtaan tavarahissin.



Kuva oikealla: Laajennusosasta hahmottuu kaksi eri rakennusvaihetta; keskiosa on pääosin tiilinen.

Kuva alla: Vuoden 2002 valokuvassa laajennuksen päätyosa on verhoiltu kauttaaltaan mineriittilevyllä.





Kuva: Piippokeskus kaakkoiskulmasta kuvattuna. Tehtaan alkuperäinen savupiippu on rakennuksen katujulkisivun huomiota herättävin elementti. Etualalla Pekka Jylhän taide-teos, joka viittaa tehtaan valmistamiin tikkataulutuotteisiin.



Kuva: Toimisto-osan pääsisäänkäynti on alun perin ollut itäisivulla; porrashuoneen ovea ja ikkunaa on korostettu kehystävällä julkisivuaiheella. Oven paikka on murattu umpeen ja katos poistettu.



Kuva: Piipun viereisen kolmikerroksisen itäsiiven muurauksesta hahmottuvat alkuperäinen alaosa ja myöhemmin lisätyt yläkerrokset. Kuvan vasemmassa laidassa näkyy vuoden 1965 matala laajennusosa, joka mukailee alkuperäisten osien arkkitehtuuria.

8.2.6 Ikkunat

Rakennuksen ikkunat ovat ruskeaksi maalattuja puuikkunoita. Ikkunoiden muodot ja ruudutukset noudattavat melko säännöllisiä periaatteita, joskin toimisto-osan ikkunoita on paikoin uusittu poikkeavilla tavoilla.

Kuva vieressä: Pitkien julkisivujen pääasiallinen ikkunatyyppi on kahdeksanruutuinen ja neliömäinen, kolmannen kerroksen ikkunat ovat puolet alempien korkeudesta.

Kuva äärimmäisenä oikealla: Pohjoisen laajennusosan ikkunat on sommiteltu osaksi ruudukomaista julkisivua, ikkunoiden mittasuhteet toistavat vanhemman osan periaatetta.



Kuva vieressä: Toimisto-osan tyypillinen ikkunatyyppi on pystysuuntainen ja kaksiruutuinen. Kolmannen kerroksen valkoiset ikkunat ovat todennäköisesti peräisin vuodelta 1965, jolloin toimisto-osaa korotettiin kolmikerrokseksi.

Kuva äärimmäisenä oikealla: Korotuksen yhteydessä toteutettiin myös eteläjulkisivun yläikkunat, joiden muoto ja istutus poikkeaa muista rakennuksen ikkunoista.



8.2.7 Ovet

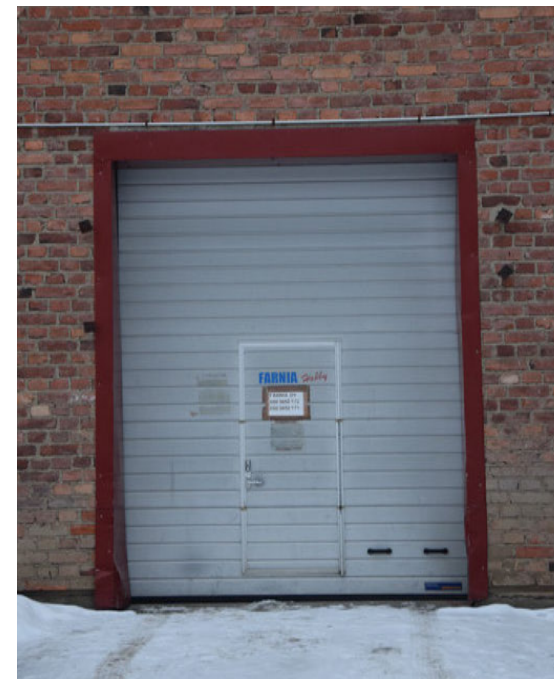
Pääasialliset käyntiovet on toteutettu melko yhtenevästi ruskeina teräslasiovina, isot teollisuusovet ovat tyypillisesti harmaita lamellioivia. Sisäovissa ei juurikaan ole yhteisiä piirteitä.



Kuva: Toimisto-osan pääovi



Kuva: Itäsiiven sisäänkäyntiovi



Kuva: Halliosan nosto-ovi

9 Arvotus- ja luokitusperusteet

9.1 Arvojen määrittely

Tässä luvussa on esitetty yleisesti rakennuskohteen arvottamisessa käytettävät luokitusperusteet. Arvoja ja ominaispiirteitä tarkastellaan kolmen määrittelyperusteen kautta: kohteella voi olla a) arkkitehtonisia/ rakennusteknisiä, b) historiallisia ja/ tai c) maisemallisia arvoja. Lisäksi tarkastellaan rakennusten ja ympäristöjen säilyneisyyttä suhteessa alkuperäisiin ominaispiirteisiin tai johonkin merkittävään ja tunnistettavaan kohteen historiaan liittyvään vaiheeseen.

9.1.1 Arkkitehtoniset tai rakennus-historialliset arvot

Arkkitehtuuri

Rakennus tai alue edustaa tyylipuhtaasti jonkin ajan tai tietyn tunnetun arkkitehdin rakentamisen tyyliä tai tekemisen tapaa esteettisesti ja/ tai toiminnallisesti.

Rakennustekniikka

Rakennus tai alue edustaa joko tyyppillisesti tai vaihtoehtoisesti täysin poikkeuksellisesti jonkin rakennusteknisen innovaation tai teknologian kehitystä.

9.1.2 Historialliset arvot

Asutushistoria

Alue tai rakennus edustaa jonkin ajan tyyppistä asuinrakentamista.

Teollisuuden, kaupankäynnin, ja liikenteen historia

Alue tai rakennus edustaa jonkin ajan merkittävää teollisuus- tai liiketoimintaa, tai liikkennöinnin muotoja.

Sivistyshistoria

Rakennus edustaa alueen koulutuksen tai muunlaisen sivistyksen levittämisen historiaa.

Aatehistoria

Rakennus tai alue edustaa alueella poliittista kehitysvaihetta.

Henkilöhistoria

Rakennus on toiminut alueella merkittävänä pidettävän historiallisen henkilön kotina tai työpaikkana.

Sosiaalihistoria

Alue edustaa jonkin tietyn aikakauden sosiaalisen luokan arkielämän muodostumista kokonaisuutena (esim. pihapiirit kokonaisuuksina sisältäen rakennukset, kasvillisuuden ja yhteydet ympäristöön).

Kulttuurihistoria

Yleistermi kaikelle sille historialle, jossa ihmisen toiminta on merkittävää ja näkyvää; alueella tai rakennuksessa näkyvät useimmat edellä mainitut historian piirteet tai muu merkittävä ihmisen ja yhteiskunnan toiminnan ominaispiirre.

Geologinen historia

Alueella on havaittavissa jääkauden yms. luonnon muutosten historia.

9.1.3 Maisemalliset arvot

Rakennus on tärkeä osa maisemallista kokonaisuutta tai muodostaa tärkeän kohteen osana maisemaa kauempaa katsottuna.

9.2 Säilyneisyys

Kohteita on lisäksi arvioitu säilyneisyyden pohjalta seuraavilla tavoilla:

Hyvin säilynyt kohde

Alue tai rakennus on säilynyt alkuperäisenä, tai muutokset ovat niin pieniä, että alkuperäinen ilme säilyy.

Kohtalaisen hyvin säilynyt kohde

Alueella tai rakennuksessa on voitu tehdä kohtalaisen paljon muutoksia, mutta pääpiirteissään sen hahmo on säilynyt ennallaan ja se on kokonaisuutena tunnistettavissa aikakautensa edustajaksi.

Merkittävästi muutettu kohde

Rakennuksen ulkoiseen hahmoon tai alueen rakenteeseen on tehty merkittäviä muutoksia. Alkuperäisiä tai alkuperäisen kaltaisena kunnostettuja rakennuksen tai alueen osia on kuitenkin mahdollista edelleen tunnistaa.

Täysin muutettu kohde

Alkuperäistä rakennusta ei ole enää mahdollista tunnistaa ulkoapäin.

10 Johtopäätökset

Seuraavassa käydään läpi selvityksen perusteella muodostettu käsitys rakennuksen tärkeimmistä ominaispiirteistä, arvoista ja säilyneisyydestä. Lopuksi esitetään johtopäätösten yhteenveto ja suositukset jatko-toimenpiteitä koskien.

Ominaispiirteet:

- Rakennus edustaa pääosin suoraviivaista tehdasarkkitehtuuria, ilme määrittynyt toiminnan ehdoilla
- Alkuperäisissä osissa pieniä viitteitä 1920-luvun klassismin piirteisiin, esim. julkisivuaihe toimisto-osan porrashuoneen kohdalla. Kattomuodot olleet alun perin perinteisempiä symmetrisiä harjakattoja
- Laajennusosista ensimmäinen (v. 1965) mukailee alkuperäistä arkkitehtuuria, uudemmat osat irrallisempia, selvästi oman aikansa tuotteita (1960-70-luvun nauhaikkunat, mineriittilevytykset julkisivussa)

Arkkitehtuurin vaalittavia osia:

- tehdasrakentamiselle tyypilliset punatiilikisivet ja -rakenteet
- halliosan pitkät, tasaisin ruutuikkunoin aukotetut julkisivut
- tiilinen savupiippu, joka on olennainen osa tehdasrakennuksen luonnetta ja näkyvyyttä kaupunkikuvassa

Maisemalliset / kaupunkikuvalliset arvot:

- Maisemallisesti tehtaalla on aikoinaan ollut hallitseva rooli ympäristössä, nykyään rakennus on kerrostalojen ympäröimä ja katukuvassa melko huomaamaton
- Rakennus on osa radanvarren näkymää



Kuva: Piippokeskus jää katukuvassa ympäröivien kerrostalojen varjoon.

Historialliset arvot:

- Tehtaalla ollut merkittävä rooli Lempäälän keskustan kehityksessä, käynnisti alueen teollistumisen 1940-luvulla
- Matti Piippo ja Piippo Oy huomattavia tekijöitä etenkin paikallisesti, tehtaan merkitys työllistäjänä oli pitkään suuri

Säilyneisyys:

- Kohde kohtalaisen hyvin säilynyt; laajennuksia tehty paljon, mutta alkuperäiset osat hyvin erotettavissa kokonaisuudesta
- Varhainen tulipalo aiheutti muutoksia rakennuksen ylimpiin osiin
- Kolmannen kerroksen laajuus ja katto-muodot/räystäät eläneet; 1978 tehty halliosan räystäslinjan korotus levytyksineen ei istu alkuperäiseen arkkitehtuuriin
- Toimisto-osan pääsisäänkäynnin alkuperäinen paikka itäjulkisivussa on ollut huomionarvoinen kohta rakennuksen arkkitehtuurissa. Oven ja katoksen poistaminen on vienyt merkitystä jäljelle jääneeltä julkisivuaiheelta
- Eteläpäädyn kolmannen kerroksen poikkeava ikkunarivistö on irrallinen elementti julkisivussa
- Sisätilojen ilme on vaihtelevista käyttötarkoituksista johtuen sekalainen, eikä arkkitehtoninen ratkaisu ole sisäpuolella juuri luettavissa



Kuva: Keskellä entinen pääsisäänkäynti, jota korostivat päädyn symmetrinen harjakatto ja ovikatos. (Kuvälähde: Piippo Oy)

- Tehdasrakennukselle ominaiset avarat salit ovat täynnä tavaraa ja/tai jaoteltu pienemmiksi huoneiksi, mutta niiden luonne on palautettavissa
- Tiilimuuraus ei juurikaan ole sisätiloissa näkyvillä
- Toimistotilat on uusittu sekalaisin periaattein, materiaali- ja värimaailma vaihtelee huoneesta toiseen



Kuva: Nykyään vanhan sisäänkäynnin merkitys julkisivussa on epämääräinen.

Yhteenveto ja suositukset:

Lempäälän Piippokeskus on lukuisissa vaiheissa rakennettu tehdasrakennus. Kohteella on paikallista arvoa paikkakunnan teollisuushistorian ja yhdyskuntarakenteen kehityksen kuvaajana. Kohde suositellaan säilytettävän, mutta sitä ei ole välttämätöntä suojella asemakaavassa. Kohteen vaihteittain toteutunut massoittelu kestää hyvin muutoksia ja esim. uudisosien liittämistä rakennusmassaan, mutta mahdollisissa muutostöissä tulee vanhojen rakennusosien kohteelle tyypilliset piirteet, kuten ikkunajako ja katujulkisivunäkymää hallitseva piippu, säilyttää.

Lähteet

Kuvalähteet:

LK: Lempäälän kunta

Piippo Oy (kuvat verkkosivulta www.kulttuuritalopiippo.fi)

RVA: Rakennusvalvonnan arkisto

Kuvat, joissa ei lähdemerkintää: Paula Tiainen / Ramboll Finland Oy, 11.11.2023

Verkkolähteet:

Lempäälän kunta (ei pvm). *Lempäälä-talo*. Verkkosivu. Viitattu 15.12.2023.
www.lempaala.fi/lempaala-tietoa/lempaala-talo/

Lempäälän kunta (2014). *Piippo-keskus*. Arkistoitu verkkosivu. Viitattu 15.12.2023.
web.archive.org/web/20140719134846/http://www.lempaala.fi/palvelut/kirjasto-ja-kulttuuri/kulttuuripalvelut/piippo-keskus/

Nuorteva, K. (1996). *Teollisuusneuvos Matti Piippo*. Helsingin Sanomat 10.3.1996. Viitattu 5.10.2023.
www.hs.fi/i ihmiset/art-2000003514759.html

Saukkonen, E. (2020). *Kunnalliskoti seisoo mäellä komeana melkein kuin kartano – Villiintyneeseen puutarhaan palaa vielä joskus kaunis symmetria, sillä tuleva kaava vaatii sitä*. Valkeakosken Sanomat 13.7.2020. Viitattu 15.12.2023.
www.valkeakoskensanomat.fi/uutiset/art-2000006969574.html

Painamattomat dokumentit:

Arcade Oy (2013). *Myllykosken tehtaan aitojen ulkopuoliset rakennukset*. Viitattu 21.11.2023.
www.seuratalo.fi/uploads/jeRY0q9T/historiikki.pdf

Eero Lahti Oy (17.12.2002). *Piipon alue, Lempäälä, Ryynikkä. Tehtaan historiaa*.

FCG Suunnittelu ja Tekniikka Oy (12.1.2016). *Lempäälän kunta. Rakennetun ympäristön selvitys – Lempäälän keskusta, Lempainen, Ryynikkä*. Viitattu 21.11.2023.
lempaala10.oncloudos.com/kokous/2023257-4-27937.PDF

Ramboll Finland Oy (2.11.2021). *Simpeleen tehdasalue, inventointikortit*. Viitattu 21.11.2023.
rautjarvi.fi/loader.aspx?id=8682a1de-34f2-4ad2-ba21-4d6ae997b4d4

Teivas, E. (2006). *Teiden varsilla ja vesireiteillä. Lempäälän kulttuuriympäristöohjelma*. Viitattu 21.11.2023.
www.lempaala.fi/selvitykset

Haastattelut:

Timo Nevala, Lempäälän kunnan entinen suunnittelupäällikkö. Puhelinhaastattelu 19.1.2024, haastattelija Paula Tiainen.

