

Marjamäen eteläosan osayleiskaavan linnustotarkastelu

(julkinen)

Sisällys

1 Johdanto	2
1.1 Selvitysalue	2
2 Menetelmät	3
2.1 Lähtötiedot	3
2.2 Epävarmuustekijät	4
3 Tulokset	4
3.1 Lajikohtainen tarkastelu	4
3.2 Huomionarvoiset linnustolliset keskittymät	8
4 Yhteenveto	9

1 Johdanto

Marjamäen eteläosan osayleiskaavan (12024) tavoitteena on määrittää alueen maankäytön yleiset suuntaviivat asemakaavoituksen pohjaksi. Osayleiskaavassa Ideaparkin alueesta kehitetään monipuolinen alakeskus, joka tarjoaa palveluita sekä toimivat asumisen, työpaikkojen ja viheralueiden kokonaisuudet. Lisäksi varaudutaan maantien 130 liikenteen sujuvuuden parantamiseen.

Tämä linnustotarkastelu perustuu Pirkanmaan Lintutieteellisen Yhdistykseltä Tiira-järjestelmästä saatuihin havaintoihin sekä Suomen Lajitietokeskuksen (FinBIF) aineistoihin. Tarkastelu on luonteeltaan kevennetty selvitys, jossa ei ole suoritettu maastokäyntejä. Tarkastelun tavoitteena on tunnistaa alueelta linnustollisesti merkittävimmät kohteet ja lintulajit, joiden huomioiminen on tarpeellista osayleiskaavan valmistelussa. Kevennetty linnustotarkastelu tukee osayleiskaavan laadintaa ja auttaa tunnistamaan kohteet, joille mahdolliset tarkentavat maast selvitykset tulee myöhemmissä vaiheissa kohdentaa. Tarkastelun on laatinut Lempäälän kunnan ympäristötarkastaja Tuija Selänpää (FM biologi).

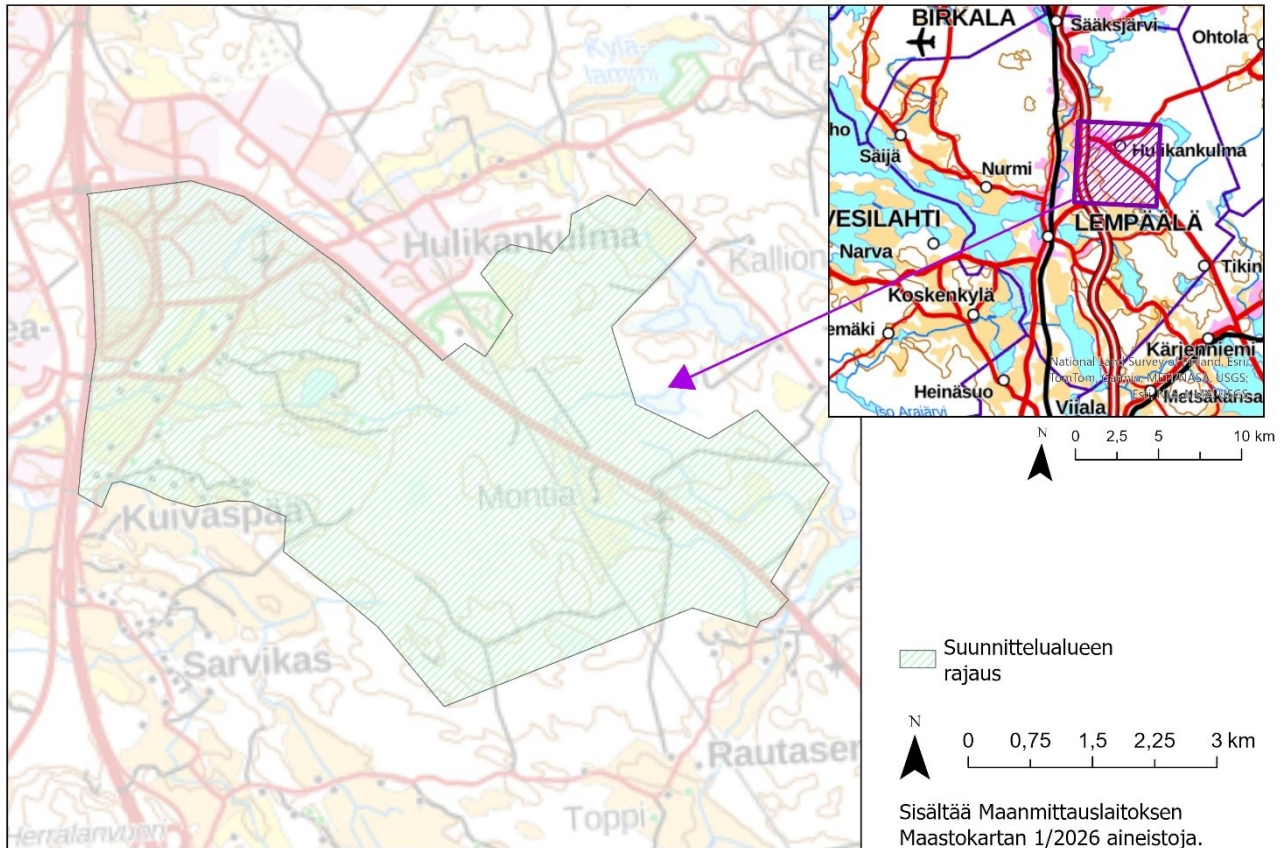
Koska käytettävä havaintoaineisto on pääosin harrastajien keräämää ja syntynyt epäsystemaattisesti, se ei kata kaikkia elinympäristöjä tasapuolisesti. Tästä syystä tulkinta perustuu ensisijaisesti havaintojen laadulliseen merkittävyyteen, uhanalaisuusluokkiin ja lajien elinympäristövaatimuksiin, ei yksinomaan havaintojen lukumäärään. Aineistoa voidaan kuitenkin pitää riittävänä kokonaiskuvan muodostamiseen selvitysalueen linnustosta ja linnustollisesti arvokkaiden kohteiden alustavaan tunnistamiseen.

1.1 Selvitysalue

Selvitysalue sijaitsee Marjamäessä, reilu 7 kilometriä Lempäälän kuntakeskuksesta pohjoiseen. Osayleiskaava-alue on kooltaan n. 750 ha. Selvitysalue rajautuu idässä moottoritiehen ja muutoin metsä- ja peltoalueisiin sekä haja-asutukseen. Suunnittelualueen koillisosassa on teollisuuden ja kaupan alueita, mutta pääosin se on metsä-, pelto- ja haja-asutusalueita. Selvitysalueen sijainti ja rajaus näkyy kuvassa 1.

Selvitysalueella ei sijaitse luonnonsuojelualueita. Lähin suojeltu kohde on yksityinen luonnonsuojelualue Peltolan metsä, johon suunnittelualue rajautuu. Lähin Natura 2000 -alue on Ahtialanjärvi, joka sijaitsee noin 6,5 kilometrin etäisyydellä suunnittelualueen lounaispuolella. Ahtialanjärvi on valtakunnallisesti merkittävä linnustokohde ja kuuluu valtakunnalliseen lintuvesien suojeluohjelmaan. Järvellä tavataan vuosittain useita uhanalaisia ja EU:n lintudirektiivin liitteen I lajeja. Peräkulon Natura 2000 -alue sijoittuu noin 7,5 kilometrin etäisyydelle suunnittelualueen itäpuolelle. Alueen suojeluarvojen perustana ovat monimuotoiset metsä- ja suoluontotyypit.

Lähin Pirkanmaan linnustollisesti merkittävä kohde (MAALI-alue) on Ahtialanjärvi. Lisäksi selvitysalueen eteläpuolella, noin kahdeksan kilometrin etäisyydellä, sijaitsee toinen MAALI-alue, Mäyhjärvi–Koivistonjärvi (pelto).



Kuva 1. Selvitysalueen sijainti ja rajaus.

2 Menetelmät

2.1 Lähtötiedot

Selvityksen lähtötietoina on käytetty Suomen Lajitietokeskuksen havaintojärjestelmän sekä Pirkanmaan Lintutieteellisestä Yhdistyksen Tiira-lintuhavaintoaineiston havainnot uhanalaisista ja EU:n lintudirektiivin I-liitteen lintulajeista. Tiira-havainnot ovat aikaväliltä 10.4.2015-6.9.2025. Aineisto saatu 13.11.2025. Se sisälsi 50 havaintoa 19 eri lintulajista. Suomen Lajitietokeskuksen havaintojärjestelmän havainnot on aikaväliltä 1.1.2015-1.11.2025. Aineisto haettu 13.11.2025. Se sisälsi 44 havaintoa 13 eri lintulajista. Tarkasteluun käytetyissä aineistoissa on yhteensä 94 havaintoa 27 eri lintulajista.

Sensitiivisten lajien havaintoja ei esitetä tässä julkisessa raportissa, vaan erillisessä viranomaiskäyttöön tarkoitetussa raportissa. Tämä perustuu Suomen Lajitietokeskuksen

sensitiivisen lajitiedon käsittelyohjeisiin, joiden mukaan tarkkaa sijaintitietoa voidaan rajoittaa lajin suojelun turvaamiseksi.

2.2 Epävarmuustekijät

Tämä tarkastelu on kevennetty selvitys, joka ei sisällä maastohavaintoja. Sen vuoksi tarkastelussa tehdyt tulkinnat ovat riippuvaisia käytettävissä olevista aineistoista.

Selvityksen aineisto perustuu pääosin harrastajien tekemiin lintuhavaintoihin, minkä vuoksi elinympäristöjä ei ole kartoitettu systemaattisesti tai tasapuolisesti eikä aineisto kuvaa lajiston todellista esiintyvyyttä kattavasti. Havaintopisteet voivat joissain tapauksissa kuvata havaitun linnun sijaan havaitsijan sijaintia. Tämän vuoksi havaintojen keskittyminen kulkureiteille tai vilkkaasti liikennöidyille tiealueille ei välttämättä heijasta lajien todellista alueellista jakautumista.

Tiira-lintuhavaintojärjestelmään kerätyt tiedot vaihtelevat eri käyttäjien kirjaamiskäytäntöjen ja tulkintojen mukaan. Havainnointi painottuu alueille, joilla ihmiset liikkuvat, mikä voi jättää harvemmin käytetyt kohteet vähemmälle seurannalle. Aineistoa on täydennetty Suomen Lajitietokeskukseen ilmoitetuilla havainnoilla, mutta myös nämä havainnot perustuvat satunnaiseen ilmoittamiseen eikä systemaattisiin inventointeihin.

Kokonaisuutena käytettyä aineistoa voidaan pitää riittävänä kevennetyn selvityksen tavoitteisiin, joissa painopisteenä on kuvata alueen lintulajistoa ja tunnistaa merkittävimmät linnustolliset kohteet. Aineisto antaa riittävän kattavan yleiskuvan selvitysalueen linnustosta, vaikka siihen liittyykin epävarmuuksia havaintojen kattavuuden ja sijaintitarkkuuden osalta.

3 Tulokset

3.1 Lajikohtainen tarkastelu

Lajikohtaiset havainnot on esitetty taulukossa 1. Lajikohtaisessa tarkastelussa on huomioitu sekä havaintojen määrä että lajien elinympäristövaatimukset. Merkittävät havainnot sijoittuvat pääasiassa kosteikkojen, avointen peltoalueiden ja reunametsien muodostamiin mosaiikkimaiseen ympäristöön, joka tarjoaa ravintoa ja suojaa monille direktiivi- ja uhanalaisille lajeille. Yksittäiset havainnot lajeista, jotka tyypillisesti liikkuvat laajoilla alueilla (esim. petolinnut ja suuret vesilinnut), on tulkittu luonteeltaan satunnaisiksi, eikä niiden perusteella voida päätellä pysyvää tai säännöllistä alueen käyttöä.

Taulukko 1. Suomen Lajitietokeskuksen havaintojärjestelmän ja Pirkanmaan Lintutieteellisen Yhdistyksen Tiira-lintuhavaintoaineiston lajihavainnot. * merkitty sensitiiviset lajit

Laji	Uhanalaisuus	EU lintudirektiivin liite 1	Esisijainen elinympäristö	Suomen Lajitietokeskus	Tiira
				Havainnot (kpl)	Havainnot (kpl)
Haapana (<i>Mareca penelope</i>)	VU		järvet ja lammet		6
Haarapääsky (<i>Hirundo rustica</i>)	VU		rakennukset ja rakenteet		4
Harakka (<i>Pica pica</i>)	NT		puistot, pihamaat ja puutarhat	1	
Hiirihaukka (<i>Buteo buteo</i>) *	VU		kangasmetsät		2
Hömötiainen (<i>Poecile montanus</i>)	EN		kangasmetsät	4	5
Kattohaikara (<i>Ciconia ciconia</i>)			säännöllinen harhailija		1
Kivitasu (<i>Oenanthe oenanthe</i>)	LC		viljelymaat	1	
Kurki (<i>Grus grus</i>)	LC	kyllä	nevat	3	3
Lapinkirvinen (<i>Anthus cervinus</i>)	EN		paljakan suot		2
Laulujoutsen (<i>Cygnus cygnus</i>)	LC	kyllä	järvet ja lammet	3	3
Liro (<i>Tringa glareola</i>)	NT	kyllä	nevat		3
Mehiläishaukka (<i>Pernis apivorus</i>) *	EN	kyllä	kangasmetsät		1
Merikotka (<i>Haliaeetus albicilla</i>) *	LC,	kyllä	Itämeri		1
Metsähanhilaji (<i>Anser fabalis sensu lato</i>) *	VU		rämeet		1
Naurulokki (<i>Chroicocephalus ridibundus</i>)	VU		Itämeri	2	
Närhi (<i>Garrulus glandarius</i>)	NT		kangasmetsät	4	
Pajusirkku (<i>Emberiza schoeniclus</i>)	VU		niittyraivat		1
Palokärki (<i>Dryocopus martius</i>)	LC	kyllä	kangasmetsät	1	2
Pensastasku (<i>Saxicola rubetra</i>)	VU		viljelymaat		4
Ruisräikkä (<i>Crex crex</i>)	LC	kyllä	viljelymaat	1	
Räystäspääsky (<i>Delichon urbicum</i>)	EN		rakennukset ja rakenteet		5
Teeri (<i>Lyrurus tetrix</i>) *	LC	kyllä	kangasmetsät		1
Töyhtötiainen (<i>Lophophanes cristatus</i>)	VU		kuivahkot ja sitä karummat kankaat	3	4
Valkoskihanhi (<i>Branta leucopsis</i>)	LC	kyllä	Itämeri		1
Vihrepeippo (<i>Chloris chloris</i>)	EN		puistot, pihamaat ja puutarhat	1	
Viirupöllö (<i>Strix uralensis</i>) *	LC	kyllä	kangasmetsät	19	
Västaräkki (<i>Motacilla alba</i>)	NT		perinneympäristöt ja muut ihmisen muuttamat ympäristöt	1	

Satunnaishavainnot

Aineistoissa on useista lajeista yksittäisiä satunnaishavaintoja, eikä käytettävissä oleva aineisto sisällä viitteitä niiden pesimisestä tai säännöllisestä alueen käytöstä. Näihin lajeihin kuuluvat harakka (NT), kattohaikara, kivitasku, mehiläishaukka (lintudirektiivi liite I), merikotka (lintudirektiivi liite I), metsähänhilaji (lintudirektiivi liite I), pajusirkku, ruisrääkkä (lintudirektiivi liite I), teeri (lintudirektiivi liite I), valkuposkihanhi (lintudirektiivi liite I), viherpeippo ja västäräkki.

Yksittäishavainnot ovat tyypillisiä lajeille, jotka liikkuvat laajoilla alueilla tai esiintyvät satunnaisesti erityisesti reunametsissä, avoimilla pelloilla tai ihmistoiminnan yhteydessä. Näiden havaintojen perusteella ei voida päätellä pesimistä tai pysyvää reviirikäyttöä selvitysalueella. Tämän tarkastelun puitteissa yksittäishavainnot tulkitaan satunnaisiksi, eivätkä ne muodosta erillistä linnustollista kokonaisuutta.

Toistuvat havainnot ilman pesintään viittaavia merkintöjä

Aineistoissa esiintyi toistuvia havaintoja useista lajeista, mutta niiden yhteydessä ei ollut merkintöjä pesintään viittaavista havainnoista. Tällaisia lajeja olivat haarapääsky (VU), hiirihaukka (VU), hömötiainen (EN), kurki (lintudirektiivi liite I), lapinkirvinen (EN), liro (NT), naurulokki (VU), närhi (NT), palokärki (lintudirektiivi liite I), räystäspääsky (EN) ja töyhtötiainen (VU).

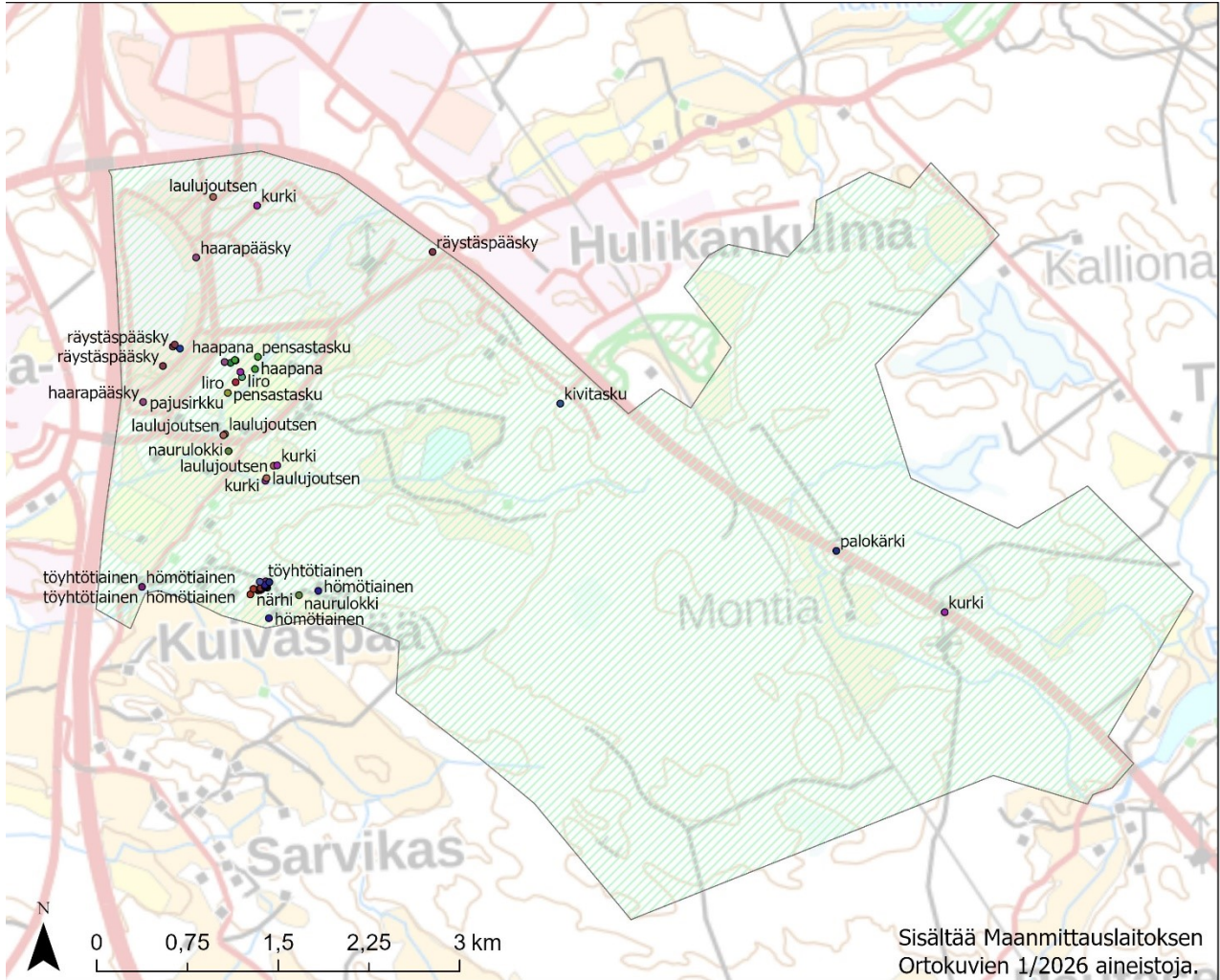
Näiden lajien toistuvat havainnot voivat viitata alueen satunnaiseen tai tilapäiseen käyttöön esimerkiksi ruokailuun, lepäilyyn tai läpikulkureittinä. Aineiston perusteella ilman pesintään viittaavia merkintöjä lajit eivät muodosta pesimäkeskittymiä tai muuta selkeää ekologista kokonaisuutta selvitysalueen sisällä.

Pesimähavainnot

Pesimästatuksen arvioinnissa on noudatettu varovaista tulkintalinjaa, jolloin pesinnäksi katsotaan ainoastaan havainnot, joihin sisältyy selkeästi pesintään tai pariutumiseen viittaava aineistomerkintä. Pesintään viittaavat havainnot sijoittuvat selvitysalueen itäpuoliselle kosteikkoalueelle, jossa avoimen veden, rantaniittyjen ja pensaikkoisten reuna-alueiden muodostama elinympäristömosaiikki tuottaa useille lajeille pesimiseen soveltuvat olosuhteet. Koska pesinnän tulkinta perustuu yksittäisiin aineistomerkintöihin eikä maastokartoituksiin, pesivien lajien määrää tulee pitää vähimmäisarviona. Todellinen pesimälajisto voi olla käytössä olevan aineiston tietoja laajempi.

Aineistosta tunnistettiin neljä pesintään viittaavaa pariutumishavaintoa: kaksi laulujoutsenesta, yksi haapanasta ja yksi pensastaskusta. Kaikki havainnot sijoittuivat samalle kosteikkoalueelle liikekeskuksen itäpuolella, mikä viittaa alueen olevan suojelullisesti merkittävä pesimäympäristö useille lajiryhmille.

Selvitysalueella on lisäksi aiempina vuosina sijainnut viirupöllön monivuotinen pesäpaikka, josta viimeisin varmistettu pesintähavainto on vuodelta 2023. Ilmakuvat sekä vuoden 2023 metsänkäyttöilmoitus osoittavat kuitenkin pesäalueen metsän ympäristöineen hakatuksi, jonka vuoksi pesäpaikan ei arvioida säilyneen.

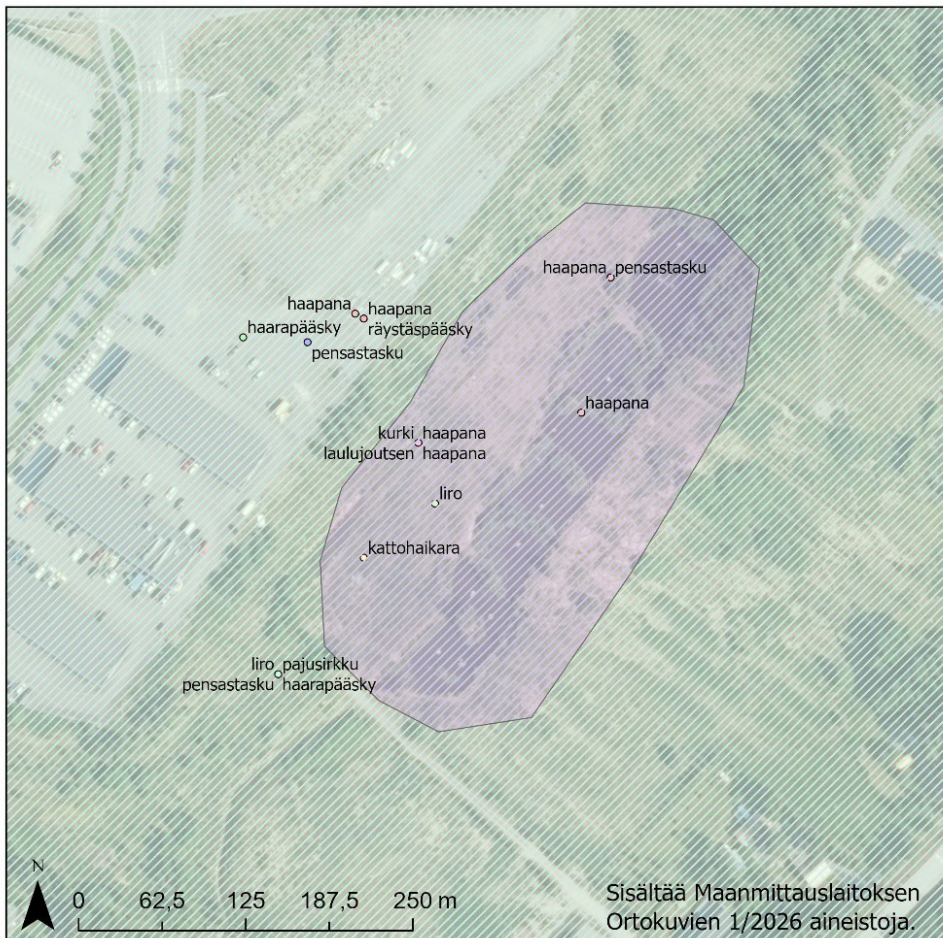


Kuva 2. Suomen Lajitietokeskuksen havaintojärjestelmän ja Pirkanmaan Lintutieteellisen Yhdistyksen Tiira-lintuhavaintoaineiston lajihavainnot esitettynä kartalla. Kartasta on poistettu sensitiivisten lajien havainnot.

3.2 Huomionarvoiset linnustolliset keskittymät

Aineistojen perusteella selvitysalueelta tunnistettiin yksi huomionarvoinen linnustollinen pesimä- ja kerääntymisalue (kuva 3). Keskittymäalueella esiintyvien lajien joukossa on uhanalaisia sekä EU:n lintudirektiivin liitteen I lajeja, mikä korostaa alueen linnustollista merkittävyyttä. Pariutumishavainnot koskivat laulujoutsenta, haapanaa ja pensastaskua. Näiden lisäksi samalla alueella on havaintoja paikallisista linnuista, ilman pesintään viittavia tarkenteita. Näitä ovat haara- ja räystäspääsky, kurki, liro ja pajusirkku.

Keskittymäalueen merkitystä korostaa, että aineiston pesintään viittaavat havainnot viirupöllöä lukuun ottamatta sijoittuvat samalle kosteikkoalueelle. Keskittymäalueen merkittävyys perustuu havaintojen määrän lisäksi elinympäristöjen laadulliseen arvoon. Kosteikon ja sitä ympäröivien avointen ja puoli-avoimien elinympäristöjen vaihtelu tuottaa lajistollisesti rikkaan vyöhykkeen, jossa esiintyy sekä kosteikkolajeja että avoimien peltöjen hyönteissyöjiä. Alue toimii todennäköisesti sekä pesimä- että ruokailualueena, mikä lisää sen ekologista herkkyyttä maankäytön muutoksille. Tämän perusteella aluetta voidaan pitää selvitysalueen linnustollisesti tärkeimpänä kokonaisuutena.



Kuva 3. Vaaleanpunaisella rasterilla merkitty huomionarvoinen linnustollinen keskittymä.

4 Yhteenveto

Selvitysalueelta kertyneet satunnaiset ja toistuvat, mutta pesintään viittaamattomat havainnot osoittavat, että alueella liikkuu ajoittain sekä lintudirektiivin liitteen I lajeja että uhanalaisia lajeja. Aineisto ei kuitenkaan anna näyttöä niiden pesinnästä tai alueen säännöllisestä käytöstä esimerkiksi reviinä. Yksittäiset havainnot ovat tavanomaisia lajeille, joiden liikkuminen kattaa laajoja elinpiirejä ja jotka hyödyntävät ympäristöä satunnaisesti ruokailuun tai levähtämiseen. Myös toistuvien havaintojen tulkinta jää tilapäisen aluekäytön tasolle, kun pesintään viittaavia merkkejä ei esiinny. Nämä havainnot eivät muodosta pesimälinnustollisesti merkittävää kokonaisuutta.

Aineistoon perustuva tarkastelu osoittaa, että selvitysalueella on yksi selkeästi erottuva linnustollisesti arvokas kokonaisuus, jossa uhanalaiset ja direktiivilajit esiintyvät muuta aluetta runsaammin. Alueen arvo perustuu erityisesti kosteikon ja avointen elinympäristöjen muodostamaan monimuotoiseen kokonaisuuteen, joka tarjoaa pesimis-, ruokailu- ja levähdysalueita useille lajeille. Selvityksen luonteen takia havainnot tulee pitää vähimmäisarviona.

Linnustollisesti arvokas kokonaisuus tulee huomioida asianmukaisesti maankäytön suunnittelussa. Tälle alueelle sijoittuvien uhanalaisten ja EU:n lintudirektiivin liitteen I lajien elinympäristöjen säilyttäminen on tärkeää vähintään esitetyn rajauksen laajuudelta, ja mielellään huomioiden myös lajien laajempi ekologinen toimintaympäristö. Mahdollisten maankäytön muutosten yhteydessä suositellaan erityisesti kosteikkorakenteen eheyden turvaamista sekä ympäröivien reunametsien riittävien suojavyöhykkeiden säilyttämistä.

5 Lähteet

Hyvärinen, E., Juslén, A., Kemppainen, E., Uddström, A. & Liukko, U.-M. 2019. Suomen lajien uhanalaisuus – Punainen kirja 2019. Ympäristöministeriö & Suomen ympäristökeskus.

Mäkelä, K. & Salo, P. 2021. Luontoselvitykset ja luontovaikutusten arviointi. Opas tekijälle, tilaajalle ja viranomaiselle. Suomen ympäristökeskuksen raportteja 47.

Pirkanmaan Lintutieteellinen Yhdistys ry. 2014. Pirkanmaan tärkeät lintualueet. MAALI-hankkeen loppuraportti.

Pirkanmaan Lintutieteellinen Yhdistys ry. 2025. Uhanalaisten ja EU:n lintudirektiivin liitteen I lintulajien havainnot selvitysalueelta 10.4.2015-6.9.2025. Saatu 13.11.2025.

Suomen Lajitietokeskus. 2025. Uhanalaisten ja EU:n lintudirektiivin liitteen I lintulajien havainnot selvitysalueelta 10.4.2015-6.9.2025. Haettu 13.11.2025.

Söderman, T. 2003. Luontoselvitykset ja luontovaikutusten arviointi – kaavoituksessa, YVA-menettelyssä ja Natura-arvioinnissa. Suomen ympäristökeskus.

Ympäristöministeriö. n.d. EU:n lintudirektiivi. Ympäristöministeriö. <https://ym.fi/eu-n-luonto-ja-lintudirektiivit>. Viitattu 11.2.2026.