

Marjamäen eteläosan osayleiskaava

Rakennetun kulttuuriympäristön selvitys

Kuivaspää — kahden tilan kylä

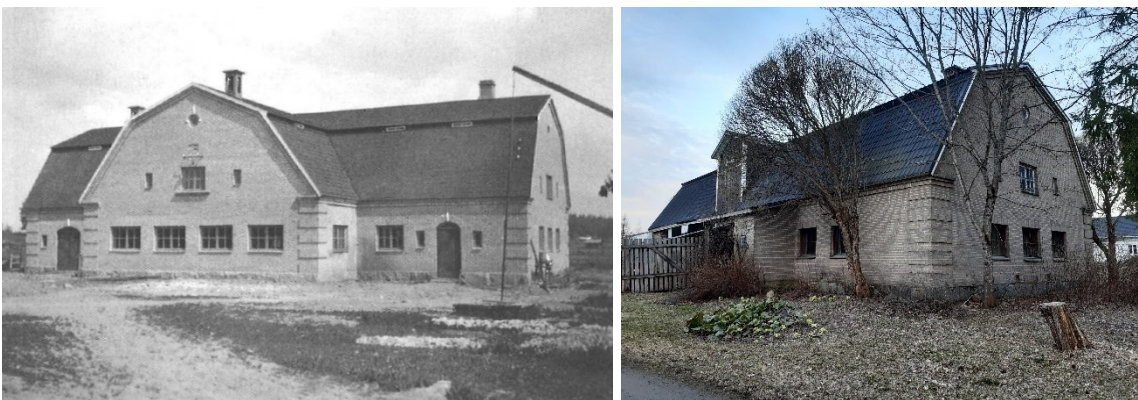
Vuonna 1540 Kuivaspäässä oli kaksi tilaa, Ryödi ja Heikkilä, ja tilanne on pysynyt muuttumattomana 2000-luvulle asti. Kylätontti sijaitsi nykyään asumattomalla alueella, jonka läpi kulkee Turuntie. Heikkilän rakennukset sijaitsivat pohjoisemmalla tontilla ja Ryödin eteläisemmällä. Jo 1700-luvun lopulla pihapiirit olivat erillään peltotilkkujen vuoksi, eikä Kuivaspäässä ehkä koskaan ollut tiivistä ryhmäkylää. Molemmilla taloilla oli pienet kaalimaat, ja Heikkilän pihapiirissä oli erilliset mies- ja karjapihat.

Ryödi oli vakavaraisempi tila ja saavutti ratsutilan aseman vuonna 1600 sekä uudelleen vuosina 1603 ja 1615. Tilan omisti 1665-1695 Johannes Maexmontanus, joka toimi Lempäälän kappalaisena ja myöhemmin kirkkoherrana. Ryödin päärakennus on vuodelta 1928. Se on puinen osin kolmekerroksinen, yksitoistahuoneinen rakennus. Ryödillä oli 30-luvulla myös puutarha, jonka tuotteita riitti myytäväksi asti.



Ryödin päärakennus: vasen kuva 1950-luvulta ja oikea kuva vuodelta 2025.

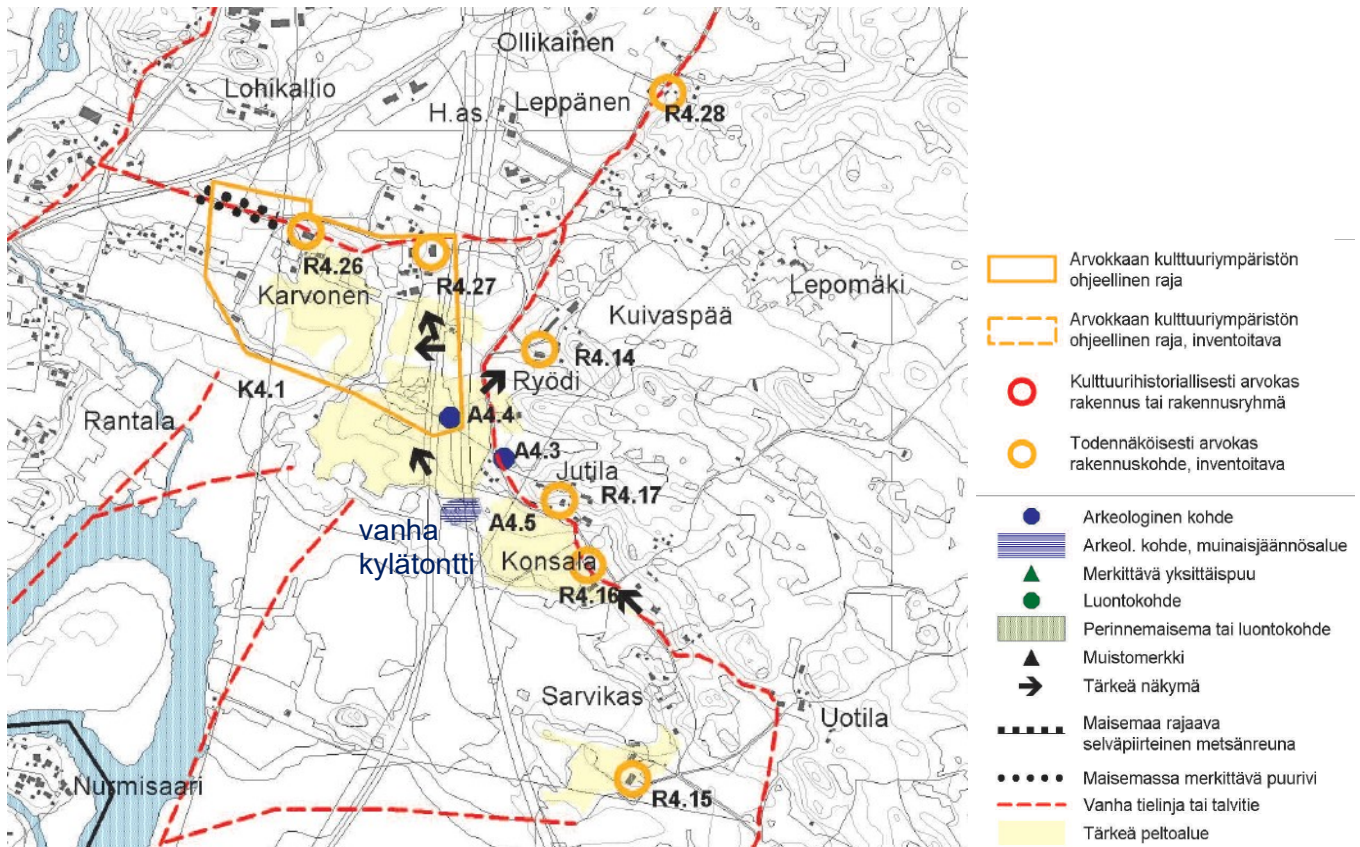
Heikkilä oli 1500-luvun lopulla merkittävä tila, jonka omistaja Niilo Juhonpoika oli luotettu lautamies. Tila kohosi varakkaampien joukkoon vuonna 1571. Heikkilästä tuli kruununtila 1589 ja se mainitaan ratsutilana vuosina 1600, 1603 ja 1615. Heikkilän tilalla 1929 valmistunut navetta. Heikkilän vanha päärakennus oli vuodelta 1890 ja sitä uusittiin vuosina 1928 ja 1950. Nykyään samalla paikalla on uusi, vuonna 1986 valmistunut päärakennus.



Heikkilän navetta valmistui 1929 ja se on arkkitehti Tähisen suunnittelema sementtinavetta. Vasemmanpuoleinen kuva Mikkolan suvun arkistosta ja oikea vuodelta 2025.

Tulipalo siirtää asuintontit

1800-luvulla Kuivaspään vanha kylätontti, nykyinen Muuntajanmäki, jäi asumattomaksi ja Ryödi sekä Heikkilä siirtyivät nykyisille paikoilleen. Heikkilän vanhalla tontilla on yhä merkkejä vanhasta asutuksesta, kuten sireenimaja ja omenapuita. Ryödin vanha tontti on jäänyt uusien teiden alle. Talonpaikkojen muutos ei johtunut isojaosta, vaan vuoden 1874 tulipalosta, joka tuhosi lähes kaikki kylän rakennukset. Tiestön kehityksen myötä talot sijoitettiin maanteiden varrelle, ja samalla peltoala kasvoi, kun Ryödin ympäristön niittyjä ja metsiä raivattiin pelloiksi.



Ote Lempäälän kulttuuriympäristöohjelmasta 2006

Lopen kartano

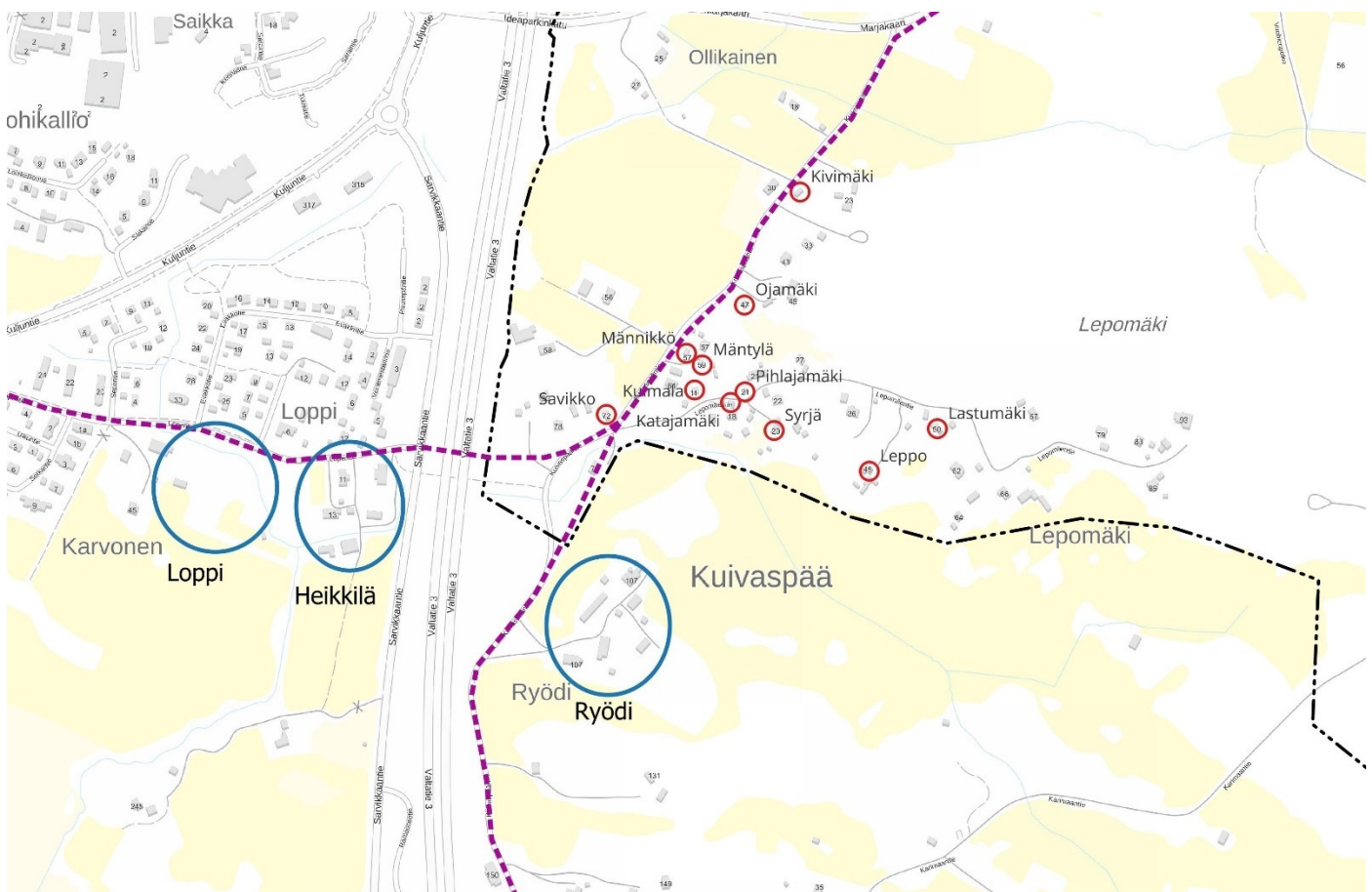
Herralan kartano siirrettiin isojaon jälkeen 1700-luvun lopulla Tampereelle ja Kangasalle vievien teiden risteyskseen tuntumaan, lähelle Kuivaspään kyläkeskusta. Liikenneolojen muuttuessa maaliikennettä painottaviksi tämä oli kylän maiden paraatipaikkoja ja oli luonnollista, että kartano siirsi tilakeskuksensa sinne. Samalla kartano kiinnittyi Kuivaspään kylän sosiaaliseen yhteisöön. Paikalla oli aiemmin sijainnut Lopen torppa, joten kartanoa ruvettiin kutsumaan Lopen kartanoksi.

Tilan puinen, pystylaudoituksella vuorattu, kaksikerroksinen päärakennus oli rakennettu vuonna 1790, ja se oli yksi pitäjän komeista kartanoista. Kartanolle rakennettiin kavinavetta vuonna 1888 ja uusi, 12 hevosen puutalli vuonna 1905. Päärakennus paloi pahasti kansalaissodan aikana. Korjaustöihin saatiin sotavahinkolainaa, ja ilmeisesti tässä yhteydessä rakennuksen kylkiin lisättiin yksikerroksiset siivet. Myös navetta jouduttiin kunnostamaan kansalaissodan jälkeen ja uudestaan 1930, mutta sitä ei rakennettu enää entiseen mittaansa. Sotien jälkeen Lopen maat luovutettiin siirtokarjalaisille. Tilakeskuksessa asui vuokralaisia, 50-luvulla mm. Kauko Ryödi perheineen. Vähitellen päärakennus jäi tyhjilleen ja lähiseudun pojat alkoivat pitää sitä leikkipaikkanaan. 60-luvulla ränsistynyt päärakennus myytiin Sahalahteen Saarioisen Vihannesrakennukseksi, ojan varrella sijainnut aitta siirrettiin Säijään ja osa navetan kivistä käytettiin kolmostien rakennustöissä.

Lepomäen mäkitupalaisalue

Tilattoman väestön kasvu maaseudulla johti mäkitupien perustamiseen. Nämä mökit sijaitsivat tuottamattomilla kylän yhteismailla, ja niiden asukkaat kävivät töissä oman tilansa ulkopuolella. Lepomäen alueelle muodostui mäkitupalaisalue, jota kutsuttiin Raaseporin tai Rasaporin kaupungiksi, koska siellä oli pieniä, punaisia mökkejä tiiviisti yhdessä. Mäkitupalaisilla oli vain vähän maata, yleensä perunamaa, ja muutama kotieläin. Varsinainen elanto hankittiin muilla töillä, kuten isommilla tiloilla työskentelemällä, käsitöillä tai ammattitöillä, kuten suutarin tai muurarin töillä. Mäkituvan elämä oli usein niukkaa.

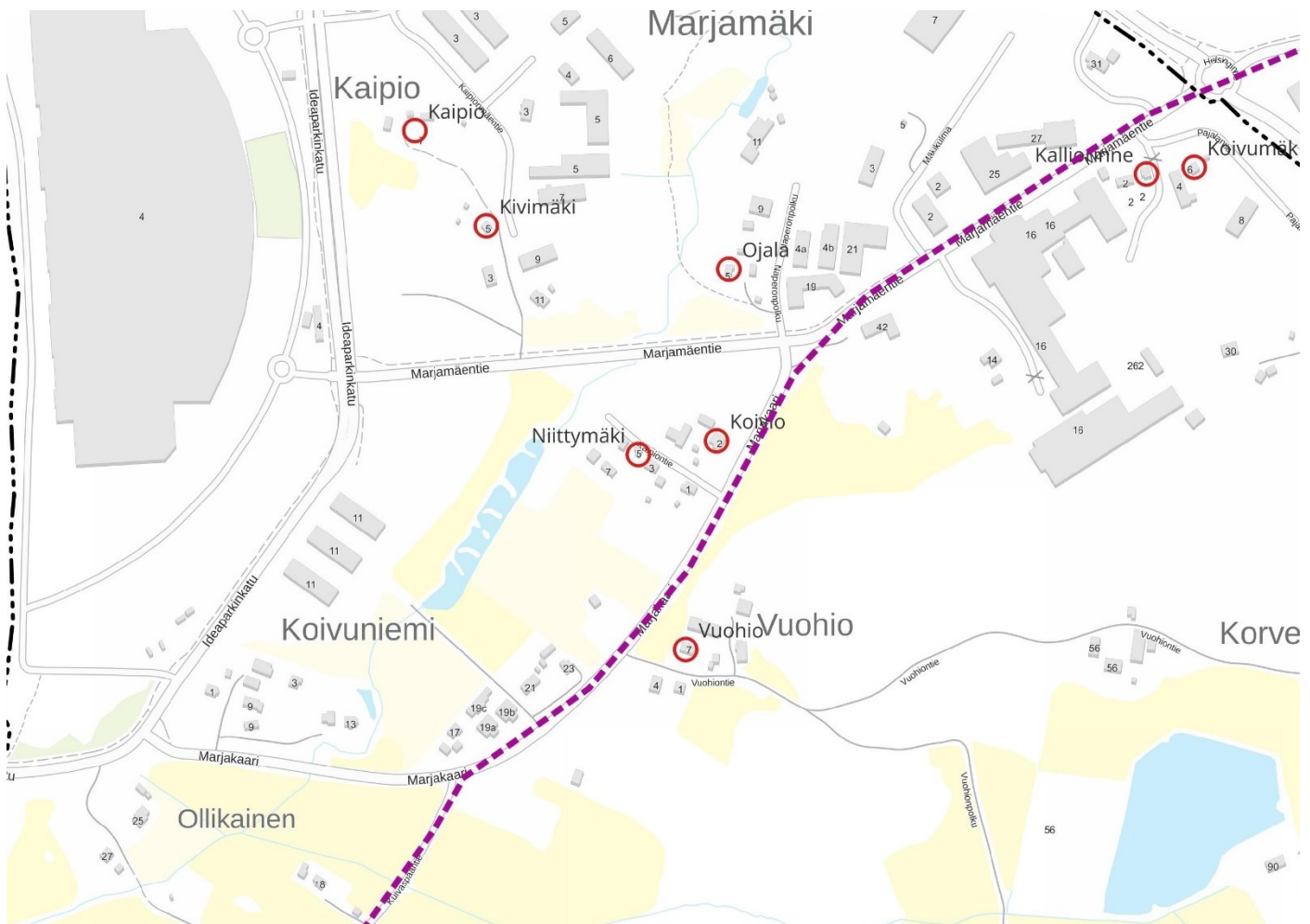
Torpparit ja muu tilaton väestö saivat 1918-1926 annetuilla laeilla oikeuden lunastaa viljelemänsä maan, ja tätä oikeutta käytettiin innokkaasti. Viikkain maanomistusoikeuksien vaihdosjakso oli torpparivapautuksen jälkeinen vaihe 1920-luvun alussa, jolloin Ryödistä ja Heikkilästä erotettiin monia torppia ja mäkitupia.



Kuva. Heikkilän ja Ryödin tilat osoitettu sinisellä, mäkitupa ja muut vanhemmat tilat punaisella, vanhat tielinjat violetilla katkoviivalla ja osayleiskaava-alue mustalla pistekatkoviivalla.

Savontien varren torpat

Yleensä torpat perustettiin takamaille, alueille, joiden viljeleminen tilalta käsin olisi ollut hankalaa. 1800-luvun aikana asutus torppien myötä levittäytyi Savontien varteen. Torppien perustaminen laajensi seudun asuttua ja raivattua pinta-alaa. Lopen kartanon torppia yleiskaava-alueella olivat Vuohio, Leppäkorpi (Leppänen), Kaipio, Murromäki ja Kaitakorpi. Heikkilän torppia olivat Koivio, Tarkiainen ja Montia. Useamman torpan rakennuksen ovat hävinneet: Tarkiaisien ja Montian torpista jäljellä enää uunin rauniot, Leppäkorven rakennuskanta korvautunut uudemmalla, Kaipion päärakennus palanut ja Murromäen torppa jäänyt Teräselementin kiinteistön alle.



Kuva. Marjamäen alueella on sijainnut mm. Vuohion, Kaipion ja Koivion torpat. Vanha Savontien linja Kangasalle on osoitettu violetilla ja osayleiskaava-alue mustalla pistekatkoviivalla.

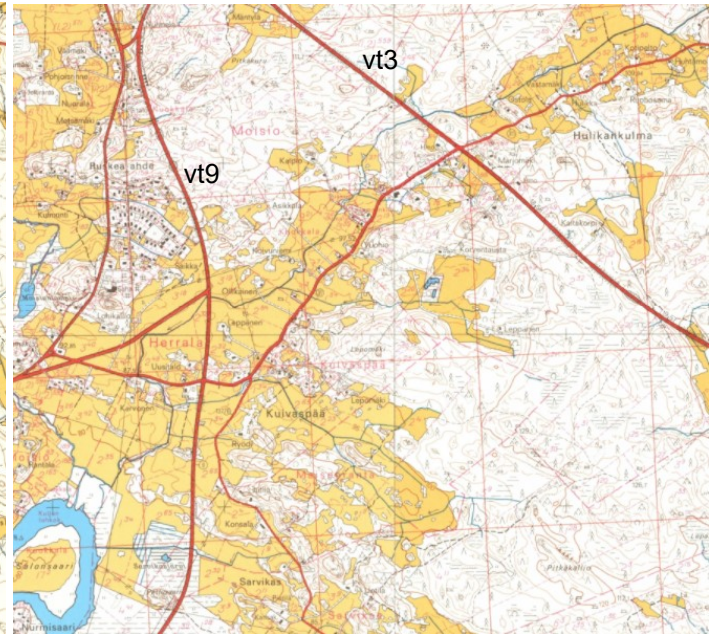
Muutokset maisemassa ja kulttuuriympäristössä

Aluetta halkaisevat uudet liikenneväylät ovat muuttaneet paljon alueen maisemaa ja luonnetta. Valtatie 3 uusittiin kokonaisuudessaan 1950- ja 60-luvulla ja linjattiin kulkemaan Valkeakosken kautta. Hämeenlinnan ja Kuljun välinen osuus valmistui 1964. Valtatie 3 (nykyinen seututie 130/Helsingintie) jätti alleen metsää ja peltoja, mutta toisaalta paransi kulkuyhteyksiä etenkin Tampereelle päin. 1960- ja 1970-lukujen vaihteessa valmistui uusi valtatie 9 osuus Aurasta Loimaan ja Humpilan kautta Lempäälän Kuljuun, jossa se yhtyi valtatiehen 3. Uusi valtatie 9 linjaus halkoi Kuivaspään ja Herralan välisiä peltoaukeita. Valtatiehen 3 ruuhkautumisen takia ja päätettiin rakentaa moottoritie Helsingin ja Tampereen välille. Uuden moottoritien linjauksesta Hämeenlinnan ja Tampereen välillä riideltiin vuosia. Lopulta linjaukseksi valittiin Toijalan kautta kulkenut vaihtoehto. Moottoritien viimeinen osuus Kuljuun valmistui vuonna 2000. Moottoritien valmistuttua vt 9 sai uuden reitin, kun se yhdistyi valtatiehen 3 Toijalan kohdalla. Vanha tie on nykyisin seututie 190 (Sarvikkaantie/Kuljuntie). Moottoritie vaikutti kylään maisemaan paljon viemällä maa-alaa ja sulkemalla näkymiä. Moottoritie jakaa kylän vahvasti kahteen puoliskoon, joiden välillä on linkkinä vain muutama ylitys- ja alituspaikka.

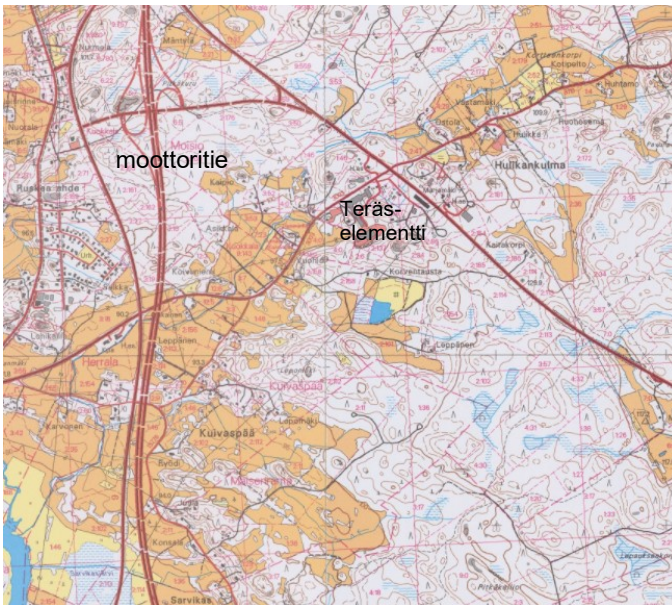
Myös Sarvikasjärven kuivaaminen sekä lehmien ja lampaiden katoaminen maisemasta ovat osaltaan vaikuttaneet maisemaan. Alueella aiemmin sijainnut Sarvikasjärvi kuivui, kun vedenpinta laski Lempäälän koskien perkaamisen ja Vanajaveden vedenpinnan korkeuden säännöstelyn takia. Sarvikasjärven jäljiltä on jäänyt luhta Herralanvuolteen rannalla.



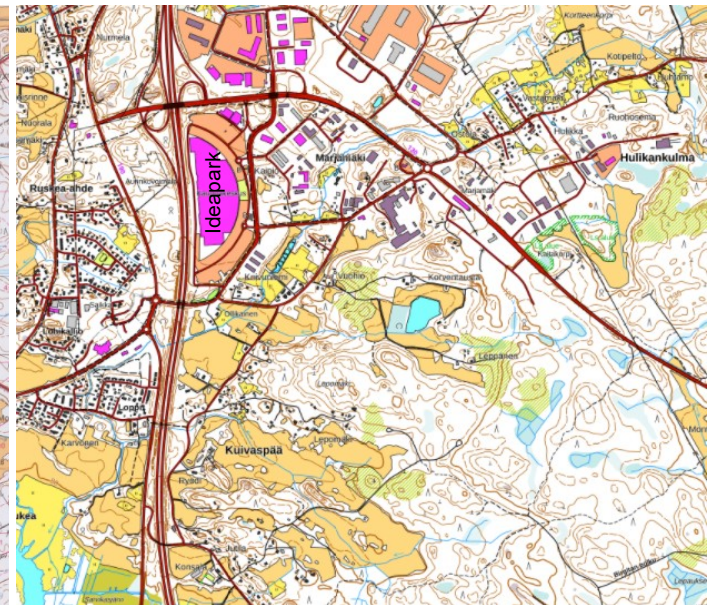
1954



1975



2000

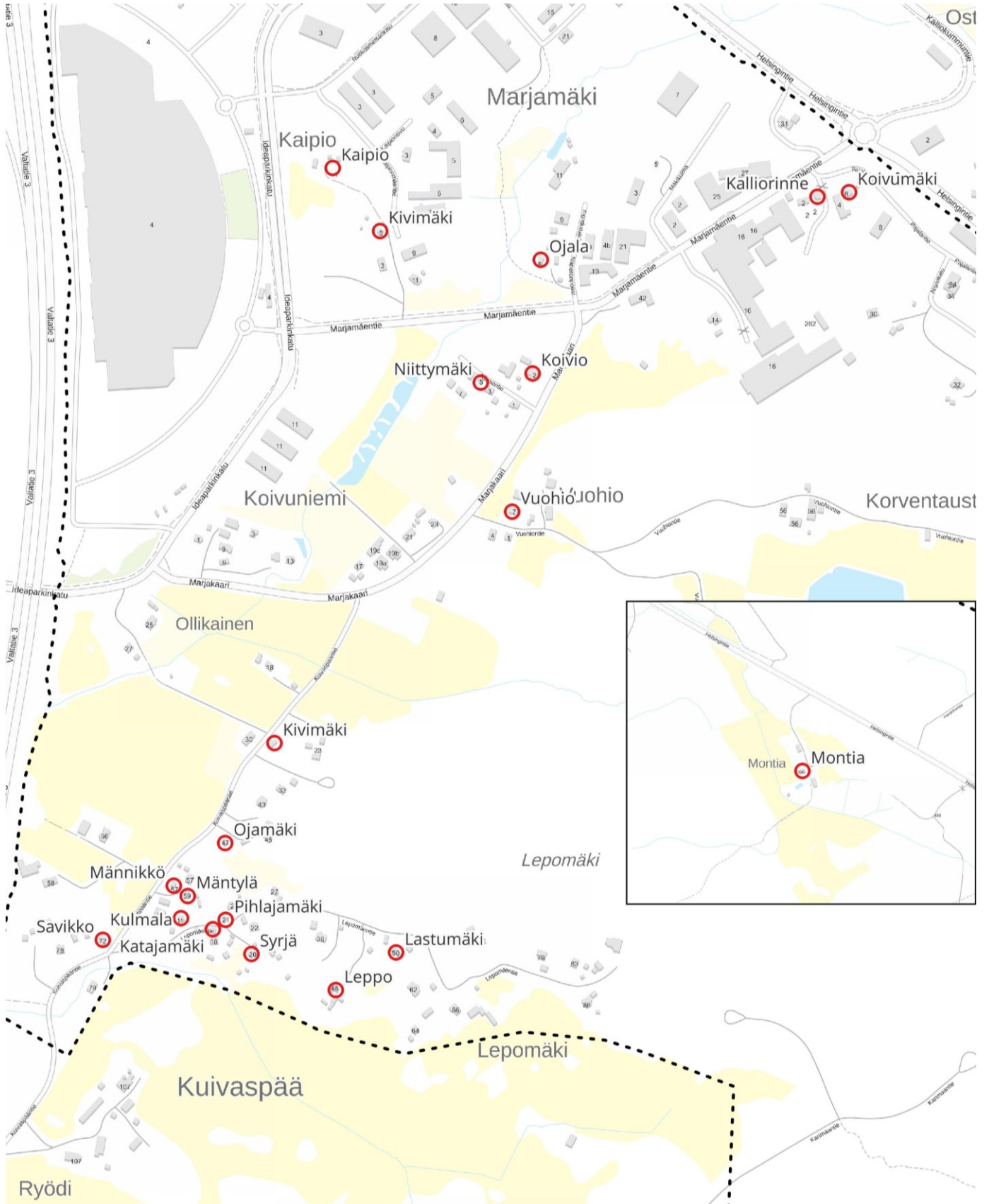


2025

Maankäytön kehittyminen

Uudet liikeneväylät ovat tehneet alueesta hyvin saavutettavan niin yritysten, kaupallisten toimintojen kuin asumisen näkökulmasta. Teräselementti Oy (aikaisemmalta nimeltään Teräshallit Oy) rakensi ensimmäiset tuotantohallit Marjamäkeen vuonna 1965. Tämän jälkeen toiminta on laajentunut. 2000-luvun vaihteessa uusi moottoritie paransi alueen liikenneyhteyksiä entisestään ja kiihdytti alueen kehitystä. Heikkilän ympäristö on asemakaavoitettu pientaloalueeksi ja Marjamäen alueita työpaikka-alueiksi 2000-luvun alussa. Ideapark valmistui alueelle vuonna 2006. Kaava-alueen yksittäiset uudet asuintontit ovat sijoittuneet Marjakaaren tai Lepomäentien alueille.

Tarkempi kuvaus vanhasta rakennuskannasta



Lepomäen mäkitupalaisalue

Kohdenumero	1
Nimi	Savikko
Osoite	Kuivaspääntie 72
Kiinteistötunnus	418-406-2-10
Kohdetyyppi	vapaa-ajan asunto
Historiallinen tilatyyppi	mäkitupa
Rakennukset	asuinrakennus 1918, talousrakennus 1945
Kuvaus	Asuinrakennus sijaitsee näkyvällä paikalla Kuivaspääntien ja Lepomäentien risteyksessä. Vanha mäkituvan rungon muoto on säilynyt. Rakennuksessa on luonnonkiviperustus, mikä on vielä nähtävissä. Julkisivua on muuten uudistettu mm. ikkunat on uusittu jossain vaiheessa. Talousrakennus on säilyttänyt alkuperäisen ilmeensä.
Historia	Savikon mäkitupa erotettiin Lopen kartanosta vuonna 1920.
Kulttuurihistorialliset arvot	Arvot liittyvät mäkitupana asutushistoriaan. Marjamäen eteläosan osayleiskaava-alueen vanhinta rakennuskantaa.



Kohdenumero	2
Nimi	Kulmala
Osoite	Lepomäentie 11
Kiinteistötunnus	418-423-1-25
Kohdetyyppi	omakotitalo
Historiallinen tilatyyppi	
Rakennukset	asuinrakennus 1953, talousrakennus 1953
Kuvaus	Asuin- ja talousrakennus sijaitsee näkyvällä paikalla Lepomäentien varressa. Pihan kasvillisuutta ei juuri ole ja siten rakennukset ja pihapiiri näkyvät hyvin tielle. Rakennusten mittakaava on sama kuin viereisten mäkitupalaitonttienkin. Keltaisen värityksen puolesta rakennukset sopivat takana näkyvään Mäntylän rakennuksiin. Viereiselle tontille on rakennettu uusi ja moderni omakotitalo, mikä vähentää alueen yhtenäisyyttä.
Historia	Tila on muodostettu 1958.
Kulttuurihistorialliset arvot	Arvot liittyvät asutushistoriaan.



Kohdenumero	3
Nimi	Katajamäki
Osoite	Lepomäentie 18
Kiinteistötunnus	418-423-1-2
Kohdetyyppi	vanha asuinrakennus
Historiallinen tilatyyppi	mahdollinen mäkitupa
Rakennukset	vanha asuinrakennus, navetta, sauna ja vaja 1900-luvun alku, uusi asuinrakennus 2006, autokatos 2008, kaksi aittaa 2005
Kuvaus	Vanha asuinrakennus sijaitsee näkyvällä paikalla Lepomäentien varressa. Asuinrakennuksen vieressä tien varressa on vanha navetta. Pihapiirin keskellä olevan uuden asuinrakennuksen paikalla on sijainnut toinen vanha asuinrakennus, mikä on purettu uuden tieltä. Vanha sauna ja vaja sijaitsevat tontin pellon puoleisessa laidassa. Tien varressa on matalaa kivaitaa. Vanhat rakennukset ovat hyvin alkuperäisen kaltaisia.
Historia	Luultavasti Heikkilän tilasta lohkottu mäkitupa 1920.
Kulttuurihistorialliset arvot	Arvot liittyvät mahdollisena mäkitupana asutushistoriaan. Marjamäen eteläosan osayleiskaava-alueen vanhinta rakennuskantaa.



Pläsitorilta liikekaupunkiin, Miinu Mäkelä, 2005



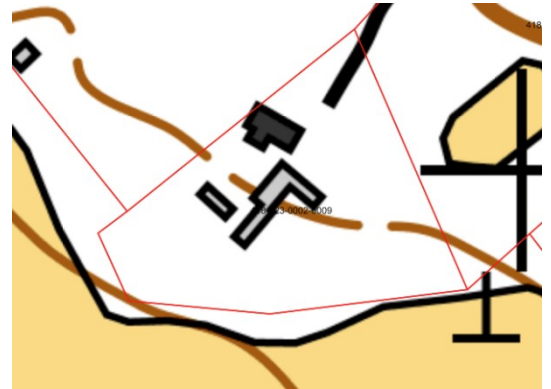
Kohdenumero	4
Nimi	Pihlajamäki
Osoite	Lepomäentie 21
Kiinteistötunnus	418-423-1-19
Kohdetyyppi	vapaa-ajan asunto
Historiallinen tilatyyppi	
Rakennukset	vanha asuinrakennus 1920, uusi asuinrakennus ja autokatos 2025
Kuvaus	Vanha asuinrakennus sijaitsee näkyvällä paikalla Lepomäentien varressa. Rakennuksen julkisivulaudoitusta on purettu ja ikkunat vaihdettu. Samalle tontille rakennetun uuden asuinrakennuksen tieltä on purettu vanhat talousrakennukset ja sauna.
Historia	Heikkilän tilasta 1932 erotettu tila työläisen asuinpaikaksi.
Kulttuurihistorialliset arvot	Arvot liittyvät asutushistoriaan.



Kohdenumero	5
Nimi	Syrjä
Osoite	Lepomäentie 20
Kiinteistötunnus	418-423-2-8
Kohdetyyppi	omakotitalo
Historiallinen tilatyyppi	mäkitupa
Rakennukset	asuinrakennus 1926, talousrakennukset 1930
Kuvaus	Pihapiiri sijaitsee vähän syrjemässä Lepomäentieltä käsin Ryödin peltoaukean laidalla. Pihapiiriin saavutaan asuinrakennuksen ja talousrakennuksen välistä. Tulosuunnasta pihapiiriä rajaa kuusiaita, mikä estää rakennusten näkymisen Lepomäentielle. Asuin- ja talousrakennukset ovat alkuperäisen kaltaisia ja niistä on pidetty kunnossa. Asuinrakennuksessa punainen pystyrimalautoitus ja kuusiruutuiset ikkunat. Kuisti vaikuttaa olevan rakennettu jälkepäin.
Historia	Ryödistä erotettu mäkitupa 1921.
Kulttuurihistorialliset arvot	Arvot liittyvät mäkitupana asutushistoriaan.



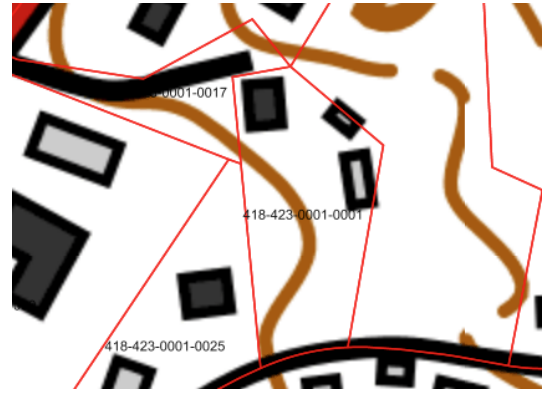
Kohdenumero	6
Nimi	Leppo
Osoite	Lepomäentie 48
Kiinteistötunnus	418-423-2-9
Kohdetyyppi	omakotitalo
Historiallinen tilatyyppe	mäkitupa
Rakennukset	asuinrakennus 1861, talousrakennus 1861
Kuvaus	Leppon tilan rakennukset sijoittuvat kauemmaksi Lepomäentiestä peltoaukean laidalle. Lepomäentieltä ei ole suoraa näköyhteyttä tilalle. Asuinrakennus on pitkänmallinen hirsirakennus, johon on kuisti ja siihen liittyvä katos rakennettu jälkeen päin. Rakennus on hirsipinnalla ja siinä on kuusiruutuiset ikkunat. Pihapiirissä on pari hirsisiä aittaa sekä muita talousrakennuksia.
Historia	Ryödistä erotettu mäkitupa 1921. Isä ja poika Sundell asuivat tilalla ja toimivat kylän itsenäisinä seppinä.
Kulttuurihistorialliset arvot	Arvot liittyvät mäkitupana asutushistoriaan. Marjamäen eteläosan osayleiskaava-alueen vanhinta rakennuskantaa.



Kohdenumero	7
Nimi	Lastumäki/Lepomäki
Osoite	Lepomäentie 50
Kiinteistötunnus	418-423-2-22
Kohdetyyppi	omakotitalo
Historiallinen tilatyyppi	mäkitupa
Rakennukset	asuinrakennus 1937, talusrakennus 1931, vanha sauna, autokatos/talusrakennus 2017
Kuvaus	Asuinrakennus sijaitsee pienellä mäenkumpareella, mistä se näkyy hyvin Lepomäentielle. Asuinrakennuksesta on uusittu julkisivu ja ikkunat ja sitä laajennettu. Kuitenkin rakennuksen alkuperäinen muoto on hyvin havaittavissa. Asuinrakennuksen vieressä tien varressa on uusi autotalli. Leppoon johtavan pihatien varressa on Lastumäen pieni osin hirsinen saunarakennus, mikä vaikuttaa alkuperäisen kaltaiselta.
Historia	Heikkilästä erotettu mäkitupa 1920-luvun alussa
Kulttuurihistorialliset arvot	Arvot liittyvät mäkitupana asutushistoriaan. Marjamäen eteläosan osayleiskaava-alueen vanhinta rakennuskantaa.



Kohdenumero	8
Nimi	Mäntylä
Osoite	Kuivaspääntie 59
Kiinteistötunnus	418-423-1-1
Kohdetyyppi	omakotitalo
Historiallinen tilatyyppi	mäkitupa
Rakennukset	asuinrakennus 1909, talousrakennus 1909
Kuvaus	Mäntylän pihapiiri sijoittuu lounaisrinteeseen. Asuinrakennus ei kunnolla näy Kuivaspääntielle, mutta Lepomäentielle näkyy puuston takaa sen pääty. Talousrakennukset näkyvät hyvin Lepomäentielle. Asuinrakennus on hirsinen, mansardikattoinen ja luonnonkiviperusteinen. Siinä on keltainen pystyrimalaudoitus ja kuusiruutuiset ikkunat. Isompi talousrakennus on hirsirakenteinen ja siinä on ainakin sauna. Rakennukset kaipaavat kunnostamista. Kuivaspääntien puolella tonttia on luonnonkivipengerryksiä ja -aitoja.
Historia	Mäntylän mäkitupa erotettiin Heikkilän tilasta 1920.
Kulttuurihistorialliset arvot	Arvot liittyvät mäkitupana asutushistoriaan. Marjamäen eteläosan osayleiskaava-alueen vanhinta rakennuskantaa.



Kohdenumero	9
Nimi	Männikkö
Osoite	Kuivaspääntie 57
Kiinteistötunnus	418-423-1-16
Kohdetyyppi	omakotitalo
Historiallinen tilatyyppi	
Rakennukset	asuinrakennus 1920, talousrakennus 1922 ja 1931, asuinrakennus 2002
Kuvaus	Männikön asuinrakennus näkyy hyvin Kuivaspääntielle, Asuinrakennusta on luonnonkiviperustus, vihreä pystyrimalaudoitus ja huopakatto. Julkisivun värit ja ikkunat eivät ole alkuperäiset. Sen edessä olevaa rinnettä on pengerrytetty luonnonkivillä. Pihapiirissä on uudempi asuinrakennus. Talousrakennukset, sauna ja autotalli sijoittuvat tontin toiseen laitaan ja ovat vihreään väriset ja sulautuvat ympäröivään kasvillisuuteen.
Historia	Erotettiin Heikkilän tilasta 1931 työläisen asuinpaikaksi.
Kulttuurihistorialliset arvot	Arvot liittyvät asutushistoriaan. Marjamäen eteläosan osayleiskaava-alueen vanhinta rakennuskantaa.



Kohdenumero	10
Nimi	Ojamäki
Osoite	Kuivaspääntie 47
Kiinteistötunnus	418-423-1-12
Kohdetyyppi	omakotitalo
Historiallinen tilatyyppi	
Rakennukset	asuinrakennus 1927, talousrakennus 1946
Kuvaus	Pienellä mäenkumpareella on pieni punainen hirsinen asuinrakennus. Siinä on punainen pystyrimalaudoitus, kuusiruutuiset ikkunat sekä luonnonkiviperustus. Rakennus vaikuttaa alkuperäisen kaltaiselta. Pihapiirissä on hirsinen talousrakennus, missä on mm. sauna.
Historia	Tila erotettiin Heikkilän tilasta 1928 työläisen asuinpaikaksi.
Kulttuurihistorialliset arvot	Arvot liittyvät asutushistoriaan. Marjamäen eteläosan osayleiskaava-alueen vanhinta rakennuskantaa.



Kohdenumero	11
Nimi	Kivimäki
Osoite	Kuivaspääntie 23
Kiinteistötunnus	418-423-1-30
Kohdetyyppi	vapaa-ajan asunto
Historiallinen tilatyyppi	mäkitupa
Rakennukset	asuinrakennus 1910
Kuvaus	Tilalla on pieni, punainen mökki Kuivaspääntien varrella. Mökki on säilyttänyt ulkoisen olemuksen hyvin alkuperäisen kaltaisena. Hirsirunko lepää luonnonkivien päällä. Ikkunat ovat kuusiruutuiset ja seinässä on pystyrimalaudoitus. Kattomateriaali on vaihdettu jossain vaiheessa aaltopeltikatoksi. Ulkorakennuksia ei ole säästynyt.
Historia	Heikkilän entinen mäkitupa Kivimäki itsenäistyi 1920.
Kulttuurihistorialliset arvot	Arvot liittyvät mäkitupana asutushistoriaan. Marjamäen eteläosan osayleiskaava-alueen vanhinta rakennuskantaa.



Savontien varren torpat

Kohdenumero	12
Nimi	Vuohio
Osoite	Vuohiontie 7
Kiinteistötunnus	418-406-2-327
Kohdetyyppi	omakotitalo
Historiallinen tilatyyppi	torppa
Rakennukset	asuinrakennus 1951, sauna 2018
Kuvaus	Asuinrakennus ja luultavasti myös navettarakennus ovat rakennettu 1950-luvulla. Vanhaa rakennuskantaa torpan ajoilta ei ole säästynyt.
Historia	Vuohion torppa erotettiin Lopen kartanosta vuonna 1920. Lopen kartanon Vuohion torppari Mäkinen ei ollut syntyjään paikkakuntalainen, vaan hän ja hänen vaimonsa Hilja matkasivat Vuohioon Vesilahdelta jäätietä pitkin ilmeisesti talvella 1906.
Kulttuurihistorialliset arvot	Arvot liittyvät torppana asutushistoriaan.



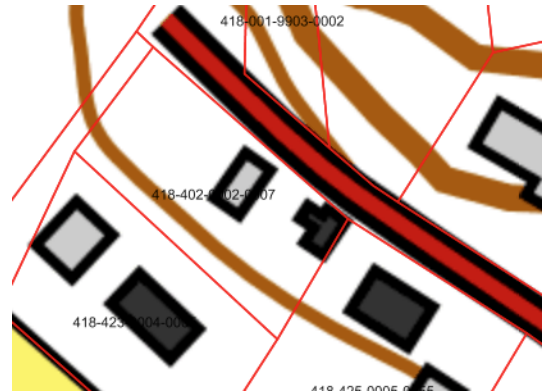
Kohdenumero	13
Nimi	Kaipio
Osoite	Kaipiomäentie 7
Kiinteistötunnus	418-439-3-53
Kohdetyyppi	talousrakennuksia
Historiallinen tilatyyppi	torppa
Rakennukset	navetta, sauna, riihi/lato
Kuvaus	Kaipion autoitunut asuinrakennus (1919) tuhoutui palossa vuonna 2022 kuistille tehdyn nuotion seurauksena. Jäljellä pihapiirissä on vanha navetta, sauna ja riihi/lato, jotka ovat kärsineet huomattavaa ilkivaltaa ja ovat huonossa kunnossa. Saunan ja riihen katot ovat läpikuluneet ja rakennusten kunto on heikko. Pihapiirin ympäristö on muuttunut huomattavasti, toisella puolella kohoaa Ideapark ja toisella puolelle toimitilarakennuksia.
Historia	Lopen kartanon torppa, mikä oli hyvin toimeentuleva, jolla oli noin 10 ha peltoa ja 20 ha metsää.
Kulttuurihistorialliset arvot	Arvot liittyvät torpan paikkana asutushistoriaan.



Kohdenumero	14
Nimi	Koivio
Osoite	Kaipiontie 2
Kiinteistötunnus	418-423-4-1
Kohdetyyppi	omakotitalo
Historiallinen tilatyyppi	torppa
Rakennukset	Asuinrakennus 1924, talousrakennuksia
Kuvaus	<p>Asuinrakennuksen vanhan hirsirungon muoto on havaittavissa, vaikka rakennusta on laajennettu pihan puolelle. Ikkunaukkoja on levennetty ja uusittu ne kaksi ruutuisiksi. Julkisivulaudoitus on muutettu lomalaudoitukseksi. Myös katemateriaali on vaihdettu aaltopelliksi.</p> <p>Pihapiirissä on useita talousrakennuksia, joista parhaiten Marjamäentielle näkyy lato/aittarakennus, mikä vaikuttaa alkuperäisen kaltaiselta.</p>
Historia	Heikkilästä erotettu torppa 1920-luvun alussa.
Kulttuurihistorialliset arvot	Arvot liittyvät torppana asutushistoriaan.



Kohdenumero	15
Nimi	Niittymäki
Osoite	Kaipiontie 5
Kiinteistötunnus	418-402-2-7
Kohdetyyppi	omakotitalo
Historiallinen tilatyyppi	
Rakennukset	asuinrakennus 1925, talousrakennus samaa aikakautta
Kuvaus	Asuinrakennus on kiinni Kaipiontien reunassa pienen kallioisen mäen päällä. Rakennus on osin mansardikattoinen ja osin harjakattoinen. Mansardikattoisen osan ikkunat on uusittu T-malliseksi ikkunoiksi. Rakennuksen vanhat ikkunat ovat perinteisiä ruutuikkunoita. Tontilla on yksi talousrakennus, missä on piipusta päätellen ainakin sauna. Rakennuksissa on punaiset pystyrimalaudoitukset. Tontin naapureihin on valmistunut 2015 ja 2020 rakentuneet asuinrakennukset, mitkä ovat muuttaneet ympäristöä.
Historia	Tila muodostettu 1925.
Kulttuurihistorialliset arvot	Arvot liittyvät asutushistoriaan.



Muut 1950 tai sitä ennen rakennetut kohteet

Nimi	16. Kivimäki
Osoite	Marjamäentie 5
Kiinteistötunnus	418-439-3-11
Rakennukset	asuinrakennus 1932
Kuvaus	Asuinrakennus on asumaton ja kokenut huomattavaa ilkkivaltaa, mm. ikkunat rikottu ja paikkoja sotkettu. Rakennus on huonossa kunnossa.



Nimi	17. Ojala
Osoite	Naaperonpolku 5
Kiinteistötunnus	418-423-1-28
Rakennukset	asuinrakennus 1949, talousrakennukset 1949
Kuvaus	Ojalan asuinrakennus edustaa jälleenrakennuskautta. Julkisivulaudoitus ja ikkunat uusittu sekä kuisti uudistettu tai rakennettu jälkeen päin.



Nimi	18. Kalliorinne (Murronmäki)
Osoite	Pajalantie 2
Kiinteistötunnus	418-406-2-94
Rakennukset	asuinrakennus 1945
Kuvaus	Lopen kartanosta erotettu Murronmäen torppa 1920. Torpan aikaisia rakennuksia ei ole enää jäljellä. Jälleenrakennuskauden asuinrakennus jäänyt Teräselementin aidatun yritystontin sisään ja on huonokuntoinen.



Nimi	19. Koivumäki
Osoite	Pajalantie 6
Kiinteistötunnus	418--406-2-176
Rakennukset	asuinrakennus 1948, talousrakennus 1963
Kuvaus	Asuinrakennus edustaa perinteistä jälleenrakennuskauden taloa. Teräselementin ja muiden työpaikkahallien myötä tontin ympäristö on muuttunut huomattavasti.



Nimi	20. Montia
Osoite	Helsingintie 398
Kiinteistötunnus	418-406-7-0
Rakennukset	asuinrakennus 1950, talousrakennus 1965
Kuvaus	Montian talon koillispuolen metsästä, noin 40 m Helsingintiestä (seututie 130) etelään sijaitsee Montian torpan jäännökset. Tarkastettujen vanhojen karttojen perusteella torppa on ollut asuttuna vuosien 1842 – 1954 välillä. Montian uusi asuinrakennus on rakennettu 1950 ja sitä on laajennettu jossain vaiheessa.



Lähteet

Pläsitorilta liikekaupunkiin: Kuivaspään, Maisenrannan, Sarvikkaan ja Herralan kylähistoria; Vilhelmiina Mäkelä; Kuivaspään ja ympäristön kyläyhdistys ry; 2005

Teiden varsilla ja vesireiteillä: Lempäälän kulttuuriympäristöohjelma; Eija Teivas; Lempäälän kunta; 2006