



LEMPÄÄLÄ
HIETANIEMI, TOUTONEN
TILAT: Kartano 418-407-1-41, Varmavirta 418-407-1-38 ja
Hietämäki 418-407-1-37
RANTA-ASEMAKAAVA 1:2 000

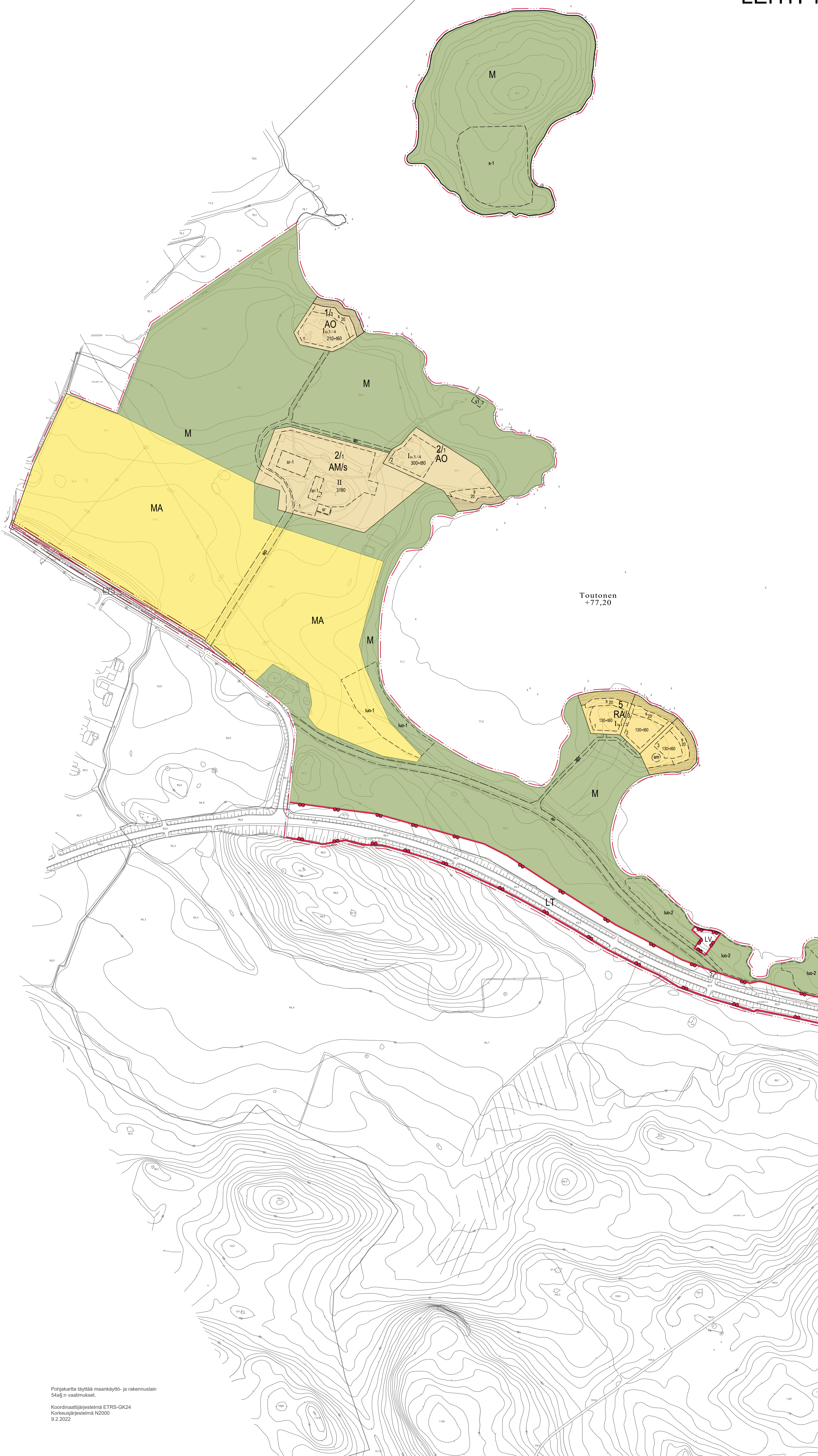
MERKINTÖJEN SELITYKSET JA KAAVAMÄÄRÄYKSET

Ranta-asemakaava käsittää kaksi lehteä (1 ja 2) ja kaavamääräykset koskevat myös lehteä 2

- 3 m sen kaava-alueen ulkopuolella oleva viiva, jota suunnitelma koskee.
Korttelin, korttelinosan tai alueen raja.
Ohjeellinen rakennuspaikan raja.
Rakennusala korttelissa.
Suojeltava rakennus. Rakennusta tai sen osaa ei saa purkaa eikä sen suojelurajoja heikentää korjaus- ja muutostöissä.
Ulkoasultaan suojeltava rakennus, suojelu ei koske rakennuksen sisätiloja.
Rakennuksen ulkoosan suojelurajo on huomioitava korjaus- tai muutostöissä.
Rakennusta ei saa purkaa (ei koske alkuperäisen rakennuksen laajennuksia) korjaus- ja muutostöissä on kuultava alueellista vastuunusotoa (Pirkanmaan maakuntamuseo).
Rantasaunan rakennusala, alue on tarkoitettu maatilain talouskeskuksen käyttöön.
Eriyllinen yksikerroksinen saunarakennus saa olla enintään 20 k-m² ja siinä lisäksi 10 m² katettua terassia.
Saunarakennuksen rakennusala rakennuspaikoilla.
Tarkemmat määräykset esitetty RA ja AO määräyksissä.
Alueen osa, jolla on maisemallisia arvoja, alue tulee säilyttää puustoisena.
Alueella sallitaan tarpeelliset metsänhoidolliset toimenpiteet, jotka eivät merkittävästi muuta rantamaisemaa.
Korttelin numero ja rakennuspaikkojen enimmäismäärä korttelissa.
Rakennuspaikan numero.
Roomalainen numero, joka osoittaa rakennusten suurimman sallitun kerrosluvun.
Murtoluku roomalaisen numeron jäljessä osoittaa, kuinka suuren osan rakennuksen suurimman kerroksen alasta saa kaavassa lukumäärätään mainittujen kerrosten yläpuolella olevasta tilasta kerrosluvun sitä estämättä käyttää kerrosalaan laskettavaksi tilaksi.
Murtoluku roomalaisen numeron edessä osoittaa, kuinka suuren osan rakennuksen suurimman kerroksen alasta saa kellarikerroksessa käyttäen kerrosalaan luettavaksi tilaksi.
Rakennuspaikkakohtaiset asuinrakennuksen ja talousrakennusten (t) enimmäiskerrosalat.
Loma-asuntonen korttelialue.
Rakennuspaikalle saa rakentaa yhden asunon käsittävän loma-asunon, yhden saunarakennuksen sekä talousrakennuksia.
Rakennuspaikkakohtaiset enimmäiskerrosalat on osoitettu kaavakartalla.
Loma-asunon kerroksia saa olla vähintään 3000 m2 suuruisilla rakennuspaikoilla enintään 130 k-m² ja vähintään 5000 m2 suuruisilla rakennuspaikoilla enintään 150 k-m², yksi vierasmaja saa olla enintään 20 k-m², mutta talousrakennuksia saa olla vähintään 3000 m2 rakennuspaikoilla enintään 40 k-m² ja vähintään 5000 m2 rakennuspaikoilla talousrakennuksia saa olla enintään 60 k-m².
Loma-asunonrakennus tulee sijoittaa vahvistettavan rakennusalan sisälle ja vähintään 20 m (kerroksia enintään 130 k-m²) tai 30 m (kerroksia enintään 150 k-m²) etäisyydelle keskiveden mukaisesta rantaviivasta.
Vierasmaja tulee sijoittaa vähintään 20 m:n ja talousrakennukset vähintään 20 m:n etäisyydelle keskiveden mukaisesta rantaviivasta ja vahvistettavan rakennusalan sisälle, talousrakennuksia saa olla rakennuspaikalla enintään 3 kpl.
Eriyllinen yksikerroksinen saunarakennus saa olla enintään 20 k-m² ja siinä lisäksi 10 m2 katettua terassia, saunarakennuksen saa sijoittaa erillisen s-rakennusalan sisäpuolelle kuitenkin vähintään 10 m:n etäisyydelle keskiveden mukaisesta rantaviivasta.
Rakennuspaikalla tapahtuvat uudisrakentamiset tulee suorittaa siten, että rakennukset sopivat sijainnin, muodon, värityksen ja julkisivujen jäsentelyn osalta ympäröivään arvokkaaseen maisemaan.
Eriyllispientalojen korttelialue.
Alueelle saa rakentaa yhden asunon asuinrakennuksen, yhden saunarakennuksen sekä talousrakennuksia.
Rakennuspaikkakohtaiset enimmäiskerrosalat on osoitettu kaavakartalla.
Asuinrakennuksen kerroksia saa olla enintään 210 k-m² vähintään 3000 m2 rakennuspaikoilla ja vähintään 5000 m2 rakennuspaikoilla enintään 300 k-m².
Lisäksi saa rakentaa yhden enintään 20 k-m² suuruisen vierasmajan ja vähintään 3000 m2 rakennuspaikoilla talousrakennuksia enintään 40 k-m² ja vähintään 5000 m2 rakennuspaikoilla talousrakennuksia saa rakentaa enintään 60 k-m².
Asuinrakennus tulee sijoittaa vahvistettavan rakennusalan sisälle ja vähintään 30 m etäisyydelle keskiveden mukaisesta rantaviivasta.
Vierasmaja tulee sijoittaa vähintään 20 m:n ja talousrakennukset vähintään 20 m:n etäisyydelle keskiveden mukaisesta rantaviivasta ja vahvistettavan rakennusalan sisälle, talousrakennuksia saa olla rakennuspaikalla enintään 3kpl.
Eriyllinen yksikerroksinen saunarakennus saa olla enintään 20 k-m² ja siinä lisäksi 10 m2 katettua terassia, saunarakennuksen saa sijoittaa erillisen s-rakennusalan sisäpuolelle kuitenkin vähintään 10 m:n etäisyydelle keskiveden mukaisesta rantaviivasta.
Rakennuspaikoilla 1AO/1 ja 2AO/2 olevia vanhoja asuinrakennuksia ei lasketa rakennuspaikkojen enimmäiskerrosalaan, jos vanhat asuinrakennukset säilytetään rakennuspaikalla.
Vanhoja asuinrakennuksia saa kunnostaa rakennuksen pääjulkisivuja muuttamatta, rakennuspaikoilla 1AO/1 ja 2 AO/2 saa rakentaa olemassa olevan asuinrakennuksen lisäksi yhden uuden asuinrakennuksen.
1AO/1 ja 2 AO/2 rakennuspaikoilla tapahtuvat uudisrakentamiset tulee suorittaa siten, että rakennukset noudattavat sijainnin, muodon, värityksen ja julkisivujen jäsentelyn osalta alueella olevia rakennusten ominaispiirteitä ja sopivat ympäröivään arvokkaaseen maisemaan.
Maatilojen talouskeskusten korttelialue, jolla on kulttuurihistoriallista arvoa ja jonka ympäristö säilytetään.
Alueella saa rakentaa maatalouden asuin-, tuotanto- ja talousrakennuksia.
Eriyllisiä asuinrakennuksia saa rakentaa yhden nykyisen päärakennuksen lisäksi.
Rakennusten yhteenlaskettu kerrosala saa olla enintään 15 % korttelin maapinta-alasta.
Talouskeskus kuuluu rakennusalueen osana laajempaa valtakunnallista Vesilähdien kulttuurimaisemajärjestelmään (km).
Talouskeskusta rakennukseen tulee hoitaa siten, että kohteen kulttuurimaisemallinen arvo ei heikene.
Alueella tapahtuva uudisrakentaminen tulee suorittaa siten, että rakennukset noudattavat sijainnin, muodon, värityksen ja julkisivujen jäsentelyn osalta alueella olevia rakennusten ominaispiirteitä ja sopivat ympäröivään maisemaan.
Alueella sijaitsee muu kulttuuriperintökohde (Hietaniemen historiallinen kartanpaikka).
Suuremmista kohdista koskevista muutos-, maankäyttö- ja korjaustöistä tulee neuvotella alueellisen vastuunusotoa (Pirkanmaan maakuntamuseo) kanssa.
Munaismuistolalla (295/1963) rauhoitettu kiinteä muinajäännös.
Alueen kaivaminen, peittäminen, muuttaminen, vahingoittaminen, poistaminen ja muu siihen kajoaminen kielletty.
Aluetta koskevista tai siihen liittyvistä suunnitelmista on pyydettävä alueellisen vastuunusotoa (Pirkanmaan maakuntamuseo) lausunto.
Alueen osa, jolla on munaismuistolalla (295/1963) rauhoitettu kiinteä muinajäännös.
Alueen kaivaminen, peittäminen, muuttaminen, vahingoittaminen, poistaminen ja muu siihen kajoaminen kielletty.
Aluetta koskevista tai siihen liittyvistä suunnitelmista on pyydettävä alueellisen vastuunusotoa (Pirkanmaan maakuntamuseo) lausunto.
Muu kulttuuriperintökohde (historiallinen asuinpaikka).
Alueella mahdollisesti olevat asutushistorialliset rakennukset on säilytettävä.
Suuremmista kohdista koskevista suunnitelmista tulee neuvotella alueellisen vastuunusotoa (Pirkanmaan maakuntamuseo) kanssa.
Valittava maankäyttö (metsätalous) on sallittua alueella, Pirkanmaan museon lausunnon mukaisesti.
Istutettava puuriivi.
Puuriivin tulee olla peitteinen maisemallisista syistä.
Venevakaama, joka on tarkoitettu kiinteistörekisterissä osoitetuille tiloille.
Maa- ja metsätalousalue.
Metsänhoidotöidenmenleitet tulee suorittaa rantamaisemalliset näkökohdat huomioonottaen.
Nykyiset peltoalueet tulee säilyttää avoimina maisemalliset näkökohdat huomioonottaen.
Pesintärauhan turvaamiseksi asutujen petolintujen pesien häiriötyöhyökkäykseä tulee välttää häiriötä pesimäaikana ajankohtana 1.4.–15.9.
Petolintujen pesäpaat tulee säilyttää.
Maisemallisesti arvokas peltoalue.
Alueen kulttuurihistoriallisesta ja maisemallisesti arvokas viljelymaisemakokonaisuus tulee säilyttää avonaisena.
Ympäristöön vaikuttavien toimien yhteydessä on huolehdittava siitä, ettei alueen maisemallisia arvoja heikennetä.
Metsätalousalue, jolla on erityisiä ympäristö- ja maisema-arvoja.
Alueen metsänkäsittelytoimenpiteissä tulee huomioida ympäristö- ja arvokkaat maisema-arvot.
Avohakkuu vaikuttavien toimien yhteydessä on kielletty alueella.
Energiahuollon alue.
Alueelle sijoittuu puistomuintaja.
Yhteiskäyttöinen suojavirhale korttelin 4 rakennuspaikoille 4,5,6 ja 7.
Alueen toteuttaja on suunnitellut maanomistaja.
Alueen tarkoitus on muodostaa selväpiirinen metsäinen reuna-vyöhyke valtakunnallisesti arvokkaalle maisema-alueelle.
Alueelle tulee istuttaa sekametsäpuustoa viimeistään 3 vuotta aiemmin ennenkuin korttelin 4 RA-rakennuspaikkojen 4, 5, 6 ja 7 rakennuksia aloitetaan rakentamaan.
Puustoitutuksia varten on haettava MRL 128 §:n mukainen maisemayölylupa.
Yleisen tien alue, jonka alueelle sijoittuu jatkossa myös kevyen liikenteen väylä.
Luonnon monimuotoisuuden kannalta erityisen arvokas alue, alueella on lehtoa ja suojeltavia kynäjalavia.
Puuston käsittelyssä tulee huomioida lehdolle luontaisten ominaispiirteiden säilyminen.
Puiden kaatamista, maisemaa muuttavaa maanrakennustyötä, tai muita näihin verrattavaa toimintaa ei saa suorittaa ilman MRL 128 §:ssä tarkoitettua lupaa.
Luonnon monimuotoisuuden kannalta erityisen arvokas alue, alueella on lehtoa ja suojeltavia kynäjalavia.
Alue on lillo-oravalle sovelia elinympäristöä.
Puuston käsittelyssä tulee huomioida lehdolle luontaisten ominaispiirteiden säilyminen.
Puiden kaatamista, maisemaa muuttavaa maanrakennustyötä, tai muita näihin verrattavaa toimintaa ei saa suorittaa ilman MRL 128 §:ssä tarkoitettua lupaa.
Luonnon monimuotoisuuden kannalta erityisen arvokas alue, alue on rantalehtoa.
Puuston käsittelyssä tulee huomioida lehdolle luontaisten ominaispiirteiden säilyminen.
Puiden kaatamista, maisemaa muuttavaa maanrakennustyötä, tai muita näihin verrattavaa toimintaa ei saa suorittaa ilman MRL 128 §:ssä tarkoitettua lupaa.
Alue on viitasammakon elinympäristöä.
Alueella tulee säilyttää viitasammakolle luontaiset elinympäristöt.
Aluetta ei saa uopata.
Puiden kaatamista, maisemaa muuttavaa maanrakennustyötä, tai muita näihin verrattavaa toimintaa ei saa suorittaa ilman MRL 128 §:ssä tarkoitettua lupaa.
Alueen osa, jolla puiden kaatamista, maisemaa muuttavaa maanrakennustyötä, tai muita näihin verrattavaa toimintaa ei saa suorittaa ilman MRL 128 §:ssä tarkoitettua lupaa.
Ohjeellinen kaava-alueen ajoneuvoliikenteelle tarkoitettu alueen osa.
Läkimääräinen ajoneuvoliikenne.
3 m sen kaava-alueen ulkopuolella oleva viiva, joka koskee kumoutuvaa ranta-asemakaavan osaa.

YLEISET MÄÄRÄYKSET:

Kaavassa esitetyt korttelikohtaiset rakennuspaikkojen kokonaislukumäärä ei saa ylittää.
Kaava-alue kuuluu laajempaan useamman kunnan alueelle sijoittuvaan valtakunnalliseen arvokkaaseen maisema-alueeseen, kaava-alueen toteutamisessa tulee huomioida alueen kuulumisen arvokkaaseen maisema-alueeseen.
Kaava-alueella rakennettavien rakennusten, rakenteiden ja tilausten tulee olla muodoltaan, materiaaltaan ja viittäjään luontoon ja ympäristöön sovelia.
Kaava-alueella saa rakentaa ilman toimintajälkeä yhden enintään 15 m2 ja enintään 10 m pituisen latturin.
Rakennuspaikkojen rakentamaton osa on säilytettävä luonnollisena.
Rakennusten ja rannan välissä on säilytettävä suojapuu.
Rakennuslupa-alueella tulee esittää selvitys radonin torjunnasta rakennuspaikoissa ja huulevesien ohjauksesta rakennuspaikoilla.
Alueella kasvavat kynäjalavat tulee säilyttää.
Korttelin 5 RA rakennuspaikoille ja korttelin 4 RA rakennuspaikoille 4, 5, 6 ja 7 sekä korttelin 6 ja 8 rakennuspaikoille on suunniteltava ja todennettava riittävä melusuojaus joko rakennuslupa-alueen mallinnuksien tai rakennuspaikan käyttöturvotavuuden melumallinnuksien tai melumittauksien ja tarvittaessa toteutettua rakentamiskäytännön mukaisesti meluohjeet sisältävä pinta- ja oleskelualueen atarakehitys jätet rakennuksen sijoittelulla.
Tarvittavat melusuojaukset tai mallinnukset on hyväksyttävä kunkin rakennuspaikan rakennuslupakäsittelyn yhteydessä.
Muuta rakentamista ranta-alueella ohjaa Lempäälän kunnan kulloinkin voimassa oleva rakennusjärjestys soveltuvin osin.
Vesiuutto on toteutettava AO ja RA rakennuspaikoilla liittyvällä kaava-alueella rakennettavaan kunnalliseen vesi- ja viemäriverkostoon.
Viemärin liityksessä on varauduttava kiinteistökohtaiseen pumpaamiseen.
Rakennusten alimmat rakentamiskorkeudet (alimmat kasvut rakent) tulee olla vähintään kumpuustasolla +78.62 m NZ000.
Rakennuspaikoilla tulee suosia alueella luonostaan esiintyviä kasvilajeja sekä perinteistä pihakasvillisuutta.



Toutonen +77.20

Pohjakartta täytetty maankäyttö- ja rakennuslain 54§:n vaatimukset.
Koordinaattijärjestelmä ETRS-GK24
Korkeusjärjestelmä NZ000
9.2.2022