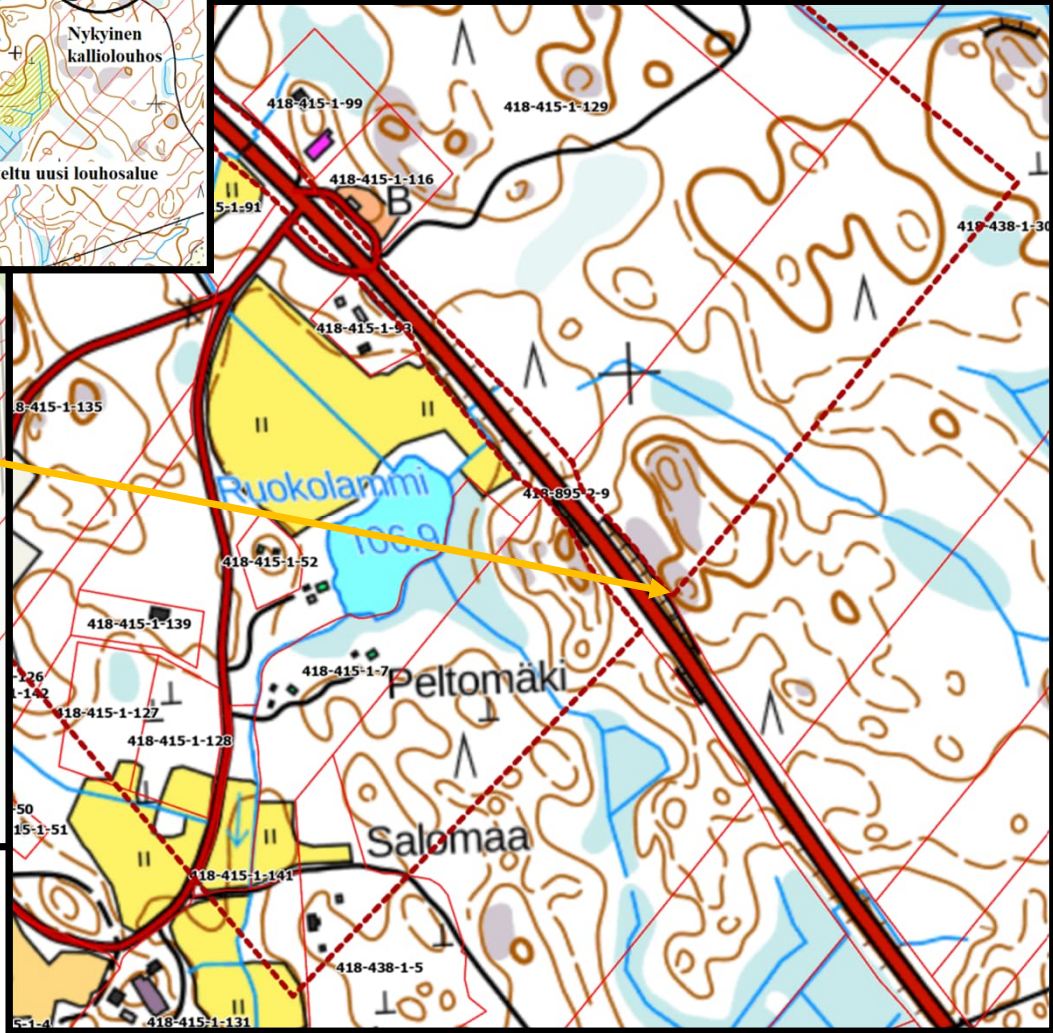
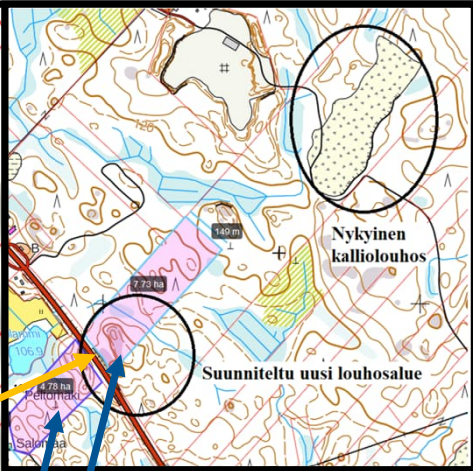
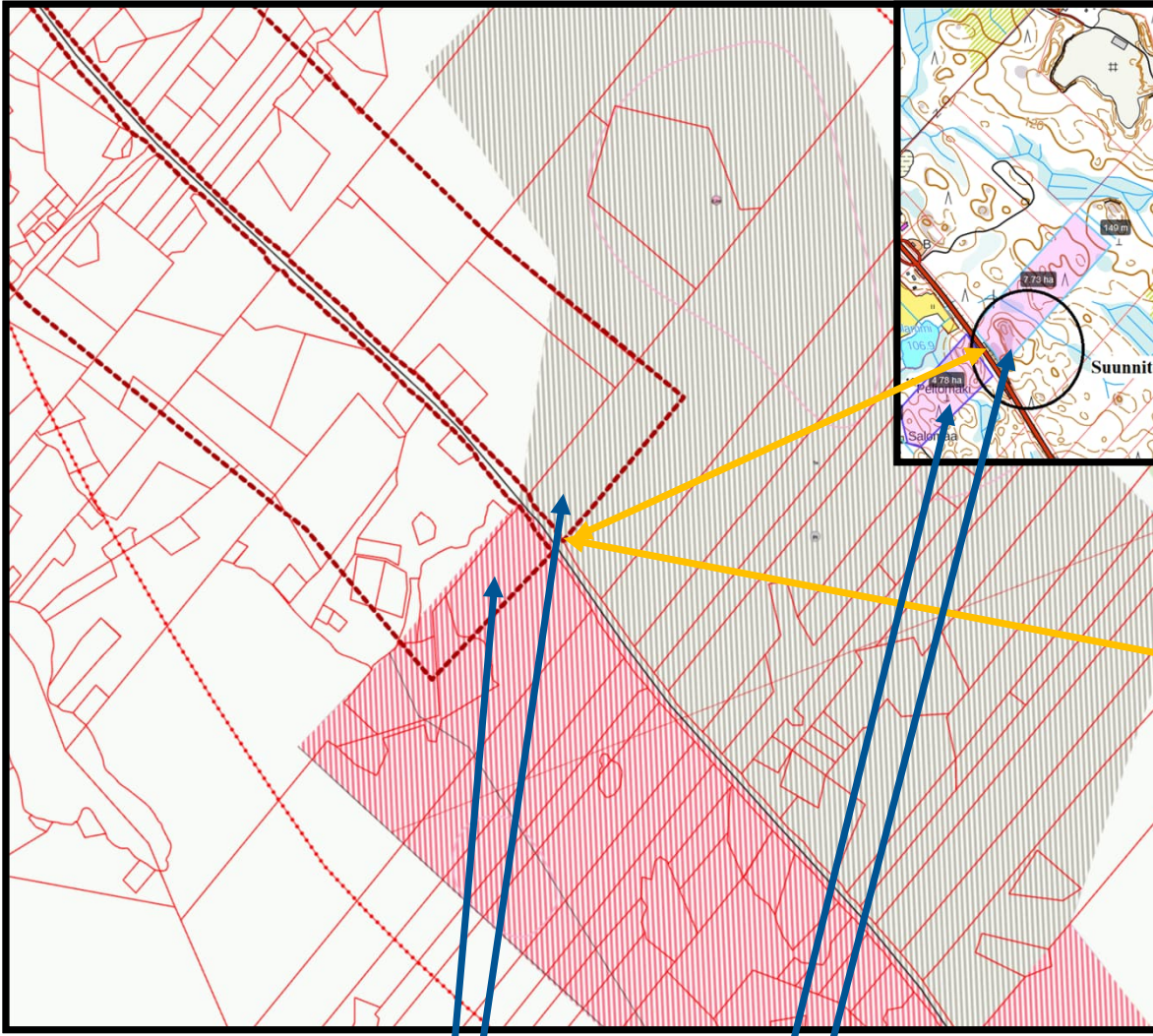


Maakuntakaavassa 2040

Rakennuskieltoalue



Valittajan tila osin rakennuskieltoalueella

Pt

Puutermiinaali.

Kohdemerkinnällä osoitetaan puutavaran ja bioenergiaraaka-aineiden kuljetuksiin, käsittelyyn ja kuormausjärjestelyihin liittyvän tieliikenteen tai raide- ja tieliikenteen yhdistävän maakunnallisesti merkittävien termiinaalien yleispiirteinen sijainti.

Merkintään liittyy Nokialla Kaakkurijärvien Natura-alueen läheisyydessä erityismääräys em7 ja Tampereella ja Nokialla Myllypuron Natura-alueen läheisyydessä erityismääräys em13.

Suunnittelumääräys:

Alueen yksityiskohtaisemmassa suunnittelussa on huolehdittava liikennejärjestelyjen toimivuudesta sekä asumisen ja muun maankäytön yhteensovittamisesta.



Kaupunkiseudun läntinen yritysalueiden kehittämisvyöhyke.

Merkinnällä osoitetaan Tampereen ydin- ja kaupunkiseudun länsi-eteläsuuntainen yritysaluevyöhyke. Vyöhyke ulottuu Ylöjärven Elovainiosta Kolmenkulman, Pitkäniemen, lentoaseman ja kehäteiden palvelu- ja yritysalueiden kautta Lempäälän Marjamäkeen. Marjamäestä vyöhyke jatkuu edelleen tien 130 suunnassa Valkeakoskelle.

Kehittämissuositus:

Aluekokonaisuutta kehitetään hyvin saavutettavana, valtakunnallisesti merkittävänä ja vetovoimaisena yritysaluevyöhykkeenä. Suunnittelussa ja toteutuksessa tulee ottaa huomioon eheä yhdyskuntarakenne ja alueiden tarkoituksenmukainen toteutusjärjestys sekä kehän suuntainen joukkoliikenne. Lentoaseman, valtatie 3 ja 2-kehän alueella tulee kiinnittää erityistä huomiota uuden maankäytön yhteensovittamiseen viheryhteyksien ja virkistyskäytön kanssa. Lentoaseman toiminnallista kytkeytymistä Tampereen keskustaan ja kaupunkiseudun eteläisiin alakeskuksiin tulee edistää. Kolmenkulman aluetta kehitetään erityisesti ympäristötoimisuuden ja cleantech-yrittöiminnan yritysten sijoittumisedellytyksiä suosivasti. Tien 130 varren maankäytössä tulee kiinnittää erityistä huomiota alueiden toteuttamisjärjestykseen.

Aluetta tulee kehittää tiiviissä yhteistyössä kuntien ja muiden viranomaisten kanssa. Maankäytön suunnittelussa tulee edistää toimintojen saavutettavuutta kävelen, pyöräillen ja joukkoliikenteellä.

EJm

Maanvastaanotto- ja kierrätysalue.

Kohdemerkinnällä osoitetaan maanvastaanotto- ja kierrätystoimintaan varattujen jätteenkäsittelyalueiden yleispiirteinen sijainti. Alue varataan seudulliseen maanvastaanottoon ja uusiokäyttöön soveltuvien jätteiden käsittelyyn.

Suunnittelumääräys:

Alueelle voidaan loppusijoittaa puhtaita ylijäämämaita. Muun jätteen sijoittaminen alueelle vaatii yksityiskohtaisempia selvityksiä.

Alueen yksityiskohtaisemmassa suunnittelussa on turvattava riittävä suoja-alue ympäristöhaittojen vähentämiseksi. Alueen käyttö tulee suunnitella siten, että se sopeutuu toiminnan loputtua ympäröivien alueiden maankäyttöön eikä siitä aiheudu merkittäviä, pysyviä maisemavaikutuksia.

Alueilla, joilla on maakunnan kiviaineshuollon kannalta merkittäviä kiviainesvaroja, on turvattava ensisijaisesti edellytykset ottamistoimintaan.

Maakuntakaava 2040

EOK

Kiviaineshuollon kannalta tärkeä alue.

Merkinnällä osoitetaan alueita, joilla sijaitsee maakunnan kiviaineshuollon kannalta merkittäviä, tutkittuja maaperän tai kallioperän kiviainesvaroja. Alueiden rajaukset ovat yleispiirteisiä, ja ne tarkentuvat arvioitaessa ottamisedellytyksiä maa-aineslain edellyttämällä tavalla.

Suunnittelumääräys:

Alueen yksityiskohtaisemmassa suunnittelussa on kiinnitettävä huomiota kiviainesten ottamisedellytysten säilymiseen.

Kiviainesten ottamista suunniteltaessa ja toteutettaessa on otettava huomioon alueen jälkikäyttö. Toiminnan loputtua alueiden jälkikäyttö tulee sovittaa yhteen ympäröivien alueiden maankäytön kanssa.

Alueen yksityiskohtaisemmassa suunnittelussa on otettava huomioon toiminnan liikenteelliset vaikutukset, vaikutukset lähiasutukseen sekä luonnon- ja kulttuuriympäristön arvoihin.

Seuraavilla alueilla tulee huolehtia siitä, että lähellä sijaitseviin suojelualueisiin ei kohdistu merkittävää meluhaittaa: Kangasalan Ristanmaa, Lempäälän Raiskionvuori, Oriveden Perkuuvuori-Virkajärvenvuori-Ristisuonmäki, Punkalaitumen Palanutkallio, Tampereen Kuuselanneva-Pohjoisvuori, Valkeakosken Kairankorpi sekä Vesilahden Mansikkavuori-Ilveskorpi.

Merkintään sisältyy maankäyttö- ja rakennuslain 33 §:n mukainen ehdollinen rakentamisrajoitus.

Te

Teollisuus- ja varastoalue, ehdollinen.

Merkinnällä osoitetaan seudullisesti merkittävien tai muuten laajojen teollisuus-, logistiikka- ja varastotoimintojen alueet, joiden toteutus ajoitetaan maakuntakaavan suunnittelukauden loppupuolelle.

Suunnittelumääräys:

Alueen toteutuksessa tulee kiinnittää huomiota tarkoituksenmukaiseen toteutusjärjestykseen. Alueiden toteuttamisen edellytys on, että alueisiin kytkeytyvät teollisuus- ja varastoalueet (T) ovat pääosin rakentuneet, alueelle on järjestetty toimivat liikenneyhteydet sekä mahdolliset maa- ja kiviainesten ottoalueet on hyödynnetty. Alueelle ei tule sijoittaa uutta asumista.

Suunnitteluosuus:

Uudet vaarallisia kemikaaleja valmistavat tai varastoivat laitokset, joita koskee EU-direktiivi 2012/18/EU (SEVESO III-direktiivi), tulee ensisijaisesti ohjata näille alueille.

Te

Työpaikka-alue, ehdollinen.

Merkinnällä osoitetaan seudullisesti merkittävät ja toimialarakenteeltaan monipuoliset liike- ja toimistorakentamiseen tai tuotantotoimintaan varatut alueet, joiden toteuttaminen edellyttää jonkin suunnittelumääräyksessä esitetyn ehdon täyttymistä. Mikäli aluetta ei ole erikseen mainittu suunnittelumääräyksessä, merkintä osoittaa toteutukseltaan maakuntakaavan suunnittelukauden loppupuolelle ajoitettavat työpaikkojen alueet.

Suunnittelumääräys:

Aluetta koskevat kaikki työpaikka-alueen suunnittelumääräykset.

- Kangasalan Saarenmaan alueen toteuttaminen edellyttää, että 2-kehän suunnittelu ja toteuttaminen välillä Rusko–Lentola on riittävän pitkällä, jotta alue tai sen osa voidaan kytkeä yhdyskuntarakenteeseen.
- Valtatie 3 oikaisun ja 2-kehän risteysalueen toteuttaminen edellyttää joko 2-kehän toteuttamista välillä Sääksjärvi–lentoasema tai valtatie 3 toteuttamista välillä Lempäälä–Pirkkala.
- Lempäälän Tikinmaan alueen toteuttaminen edellyttää Marjamäen työpaikka-alueiden rakentamista.
- Oriveden Orituvan alueen toteuttaminen edellyttää, että liikennejärjestelyistä valtatielle 9 huolehditaan.

