

Kasvatus ja opetuslautakunta 18.2.2025 (päivitetty 18.2.2025)

Ehdotus: Esi- ja perusopetuksen opetustuntiresurssi 2025-2026

- perusopetustunnit
- oppimisen tuki



Opetusresurssiesityksen 2025-2026 valmistelun huomioita ja korjattavia asioita:

- Primus: Koulujen erityisen tai tehostetun tuen antamista koskevat merkinnät ovat vajavaisia, ei saatu tilastoiteja ainetasolla
- Koulut laittavat selvityksen oppilasmääriin perustuvasta vakanssien vähennyksestä (opettaja ja ohjaajat) sekä lisäksi lista muutoin vapautuvista esim. eläköityvistä henkilöistä
- Oppimisen tuen painopiste ryhmäkohtaisissa tukitoimissa (70% ryhmäkohtaiset tukitoimet ja 30% oppilaskohtaiset tukitoimet), edellyttää pedagogista johtamista ja suunnittelua koulun tasolla
- Henkilöstösuunnitelma vuosille 2025-2030 oppilasmäärään perustuen
- Tuntikehyksen muutos: kyläkoulut, isot alakoulut ja yläkoulut

Koulu	tehostettu tuki	erityinen tuki
Kyläkoulut	65	0
Isot alakoulut	313	194
Yläkoulut	180	90
Yhteensä	558	284

- Koulut laativat osana opetus-suunnitelmaan perustuvaa suunnitelmaa OPPIMISEN TUEN KOULUKOHTAISEN TOTEUTUSSUUNNITELMAN LUKUVUODELLE 2025-2026**
- Ryhmäkohtainen tuki
 - Oppilaskohtainen tuki
 - Opettajat (kelpoisuus)
 - Ohjaajapalvelut



Tehostettu ja erityinen tuki

<u>Koulu</u>	<u>tehostettu tuki</u>	<u>erityinen tuki</u>
Mattila	4	
Kelho	8	
Lastunen	4	
Kuokkala	19	
Nurmi	8	
Säijä	22	
Kyläkoulut	65	0
Lempoinen	66	62
Lempoinen VET		36
Moisio	101	38
Kulju	96	20
Sääksjärvi alakoulu	50	38
Isot alakoulut	313	194
Hakkari	83	36
Kanava	57	30
Sääksjärvi yläkoulu	40	24
Yläkoulut	180	90
Yhteensä	558	284

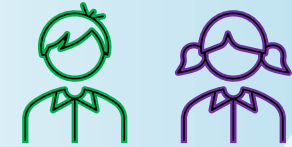


Opetusresurssiesityksen 2025-2026 valmistelun lähtökohta:

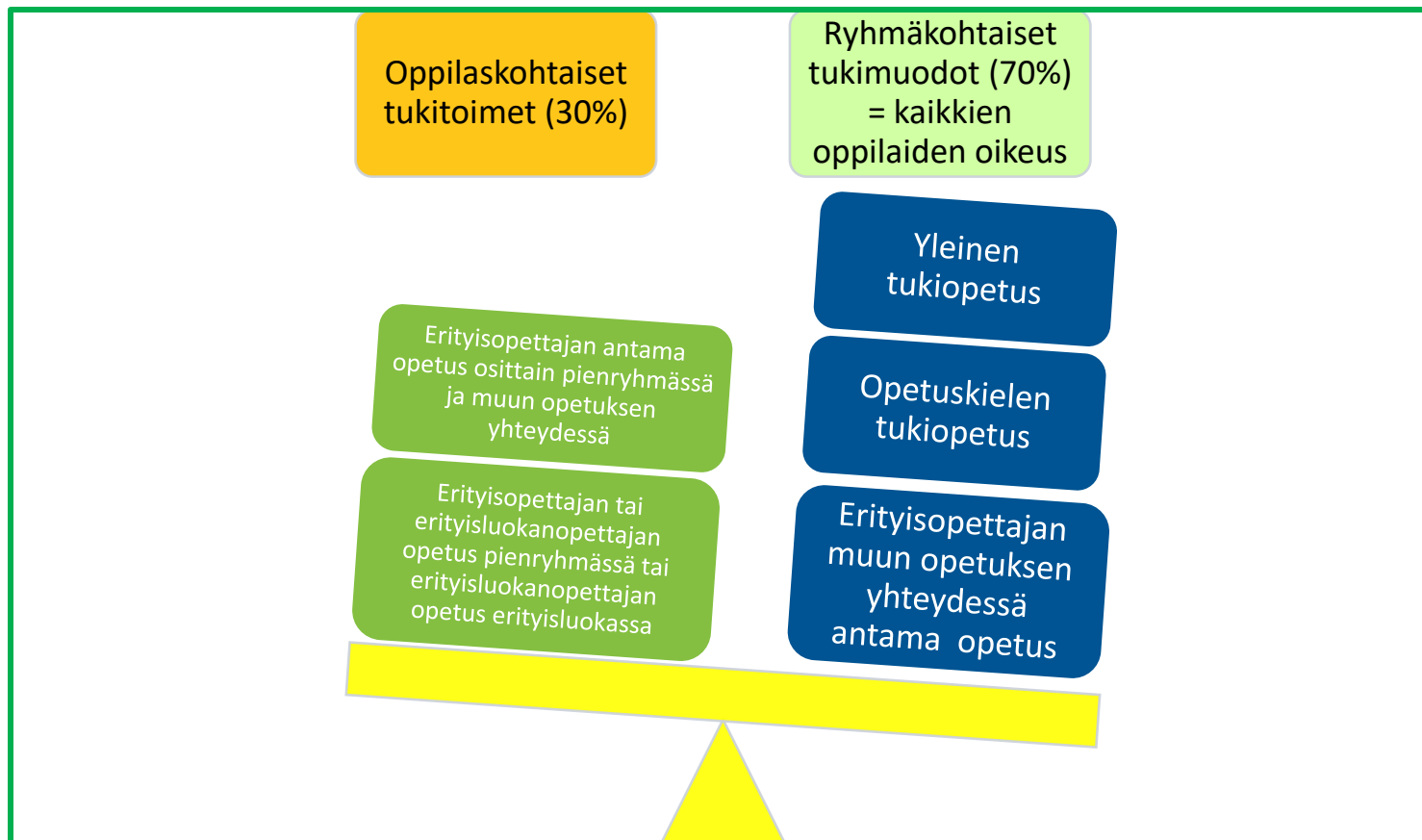
- Esi- ja perusopetuksen oppilasmäärä (vrt. lukuvuosi 2024-2025)
 - ❖ koulukohtaiset erillisjärjestelyt (esim. Mattila ja Kelho vs. 5-vuotiaat)
- Esi- ja perusopetuksen tuntijaon muutos
 - ❖ Lisätunnit äidinkieli ja matematiikka (alakoulut)
- Esi- ja perusopetuksen oppimisen tuen lakiuudistus 1.8.2025 lähtien ja siihen liittyvät opetuksen järjestäjää koskevat velvoitteet
 - ❖ ryhmäkohtainen tuki (70 %)
 - ❖ oppilaskohtainen tuki (30 %)
 - ❖ Lisäksi: kunnalliset intensiivisen tuen erityisluokat 7-9 (3): kouluakäymättömät oppilaat, käyttäytymisen säätely ja neurokirjon oppilaat, joilla hoitosuhde

Lempäälän esi- ja perusopetuksen oppimisen edellytyksiä tukevat opetusjärjestelyt 1.8.2025 lähtien

- ”Perusopetuksen tehtävänä on tarjota kaikille oppilaille yhdenvertaiset mahdollisuudet hyvään kasvuun ja oppimiseen” (Perusopetuslaki 628/1998)
- Suunnitelmallisesti toteutetut oppimisen edellytyksiä tukevat opetusjärjestelyt antavat kestävä pohjan sekä oppimiselle että oppimisen ja koulunkäynnin tuen järjestämiselle
- Oppimisen edellytyksiä tukevien suunnitelmallisten opetusjärjestelyjen tarkoituksena on turvata kaikille oppilaille mahdollisuus suorittaa perusopetuksen oppimäärä
- Oppimisen edellytyksiä tukevat opetusjärjestelyt, **ryhmäkohtaiset tukimuodot** sekä **oppilaskohtaiset tukitoimet** edellyttävät niiden kuvaamista lukuvuosisuunnitelmassa, suunnitelmallista johtamista ja toteutuneiden toimenpiteiden seurantaa



Oppimisen tuki 1.8.2025 lähtien



Opetuksen järjestäjän tulee varata ryhmäkohtaisten tukimuotojen toteuttamiseen 0,122 opetustuntia viikossa koulun oppilasta kohden

➤ Oppilaskohtaisten tukitoimien arviointi käynnistyy, kun oppilasta opettavat opettajat toteavat, että ryhmäkohtaiset tukimuodot ovat riittämättömiä tukemaan oppilaan oppimista ja koulunkäyntiä

Opetusresurssiesitys kyläkoulu vuosiluokat esi-6

Lukuvuosi 2025-2026	Kuokkala	Nurmi	Säijä	Mattila	Kelho	Lastunen	Yht.
Koulun oppilasmäärä yhteensä	135	50	75	36	58	61	415
Esiopetuksen oppilasmäärä	18	8	9	5	8	14	62
Esiopetuksen perustunnit	20	4	5	4	5	5	43
Esiopetuksen tuen tunnit							0
Perusopetuksen oppilaat vuosiluokat 1-6	117	42	66	31	50	47	353
Perusopetuksen perustunnit	154	74	80	50	78	77	513
Perusopetuksen tuen tunnit	19	7	15	5	8	8	62
ET	2	1	2	1	0	2	8
S2	1						1
Kerhot (kunta)	1	0,5	0,5	0,5	0,5	0,5	3,5

Oppimisen tuen lainsäädäntö kyläkoulut

Lukuvuosi 2025-2026	Kuokkala	Nurmi	Säijä	Mattila	Kelho	Lastunen	Yht.
Ryhmäkohtainen tuki							
Osa-aikainen erityisopetus ja tukiopetus per oppilas (lakisääteinen 0,122)	0,162	0,140	0,200	0,139	0,138	0,131	Yhdys- luokkaopetus 0,150
Yleinen tukiopetus	9	4	6	3	5	4	31
Osa-aikainen erityisopetus / 1-6lk	10	3	9	2	3	4	31
Osa-aikainen erityisopetus ja tukiopetus per oppilas ohjaajaresurssin kanssa	0,585	0,340	0,467	0,694	0,483	0,459	0,511
Ohjaajaresurssi 2h/pvä/hlö	60	10	20	20	20	20	150
Oppilaskohtainen tuki							
Järjestetään aluelähikoulun yhteydessä (Lempainen ja Moisio)							

Opetusresurssiesitys isot alakoulut vuosiluokat esi-6

Lukuvuosi 2025-2026	Kulju	Moisio	Lempainen	Sääksjärvi	Yht.
Koulun oppilasmäärä yhteensä	452	584	542	359	1937
Esiopetuksen oppilasmäärä	57	69	60	50	236
Esiopetuksen ryhmien määrät	3	4	3	3	13
Esiopetuksen perustunnit	60	80	60	60	260
Esiopetuksen tuen tunnit	22	22	22	22	88
Perusopetuksen oppilaat vuosiluokat 1-6	395	515	446	309	1665
VET oppilaat vuosiluokat esi-9			36		36
Perusopetuksen perustunnit (sis A2-kielet, et)	548	700	609	420	2277
Perusopetuksen tuen tunnit	128	164	294	126	712
S2	2	7	9	6	24
Kerhot (kunta)	2	2	2	2	8
Etäopetus* tai lähiopetus: uo, islam*, arabia*, venäjä*, kiina, viro, espanja Viittoma (Valteri, Onerva), saame (Inari OPH)					Kunnallinen resurssi

Oppimisen tuen lainsäädäntö isot alakoulut

Lukuvuosi 2025-2026	Kulju	Moisio	Lempainen	Sääksjärvi	Yht.
Ryhmäkohtainen tuki					
Osa-aikainen erityisopetus ja tukiopetus per oppilas (lakisääteinen 0,122)	0,271	0,256	0,265	0,282	0,267
Yleinen tukiopetus	6	9	7	5	27
Osa-aikainen erityisopetus / 1-6lk (70%)	86	108	96	67	357
Osa-aikainen erityisopetus / esiopetus	15	15	15	15	60
Osa-aikainen erityisopetus ja tukiopetus per oppilas ohjaajaresurssin kanssa	0,878	0,860	1,768	0,883	1,122
Ohjaajaresurssi 5h/pvä/hlö	180	240	240	150	810
Ohjaaja VET 5h/pvä/hlö			480		480
AP-IP ohjaajaresurssi 2h/pvä/hlö	110	130	120	80	440
Oppilaskohtainen tuki					
Vaativa erityinen tuki kunnalliset luokat (VET)	0	0	125	0	125
Oppilaskohtainen oppimisen tuki 1-6lk (30%)	36	47	41	29	153
Oppilaskohtainen oppimisen tuki esioppilaat (30%)	7	7	7	7	28
Intensiivisen tuen kunnalliset erityisluokat 3-6lk (10 oppilasta per luokka)	0	0	25	25	50

Opetusresurssiesitys yläkoulu vuosiluokat 7-9

Lukuvuosi 2025-2026	Hakkari	Kanava	Sääksjärvi	Yht.
Koulun oppilasmäärä yhteensä	496	416	258	1170
Opetuksen perustunnit (sis A2-kielen)	815	685	419	1919
Opetuksen tuen tunnit	163	116	83	362
et, uo, islam, arabia, venäjä	3	3	3	9
S2	3	3	3	9
Kerhot (kunta)	2	1	1	4
Oppivelvollisuus/erityisopetus	Opetuksen järjestäjä ohjaa (Tuva)			

Oppimisen tuen lainsäädäntö yläkoulut

Lukuvuosi 2025-2026	Hakkari	Kanava	Sääksjärvi	Yht.
Ryhmäkohtainen tuki				
Osa-aikainen erityisopetus ja tukiopetus per oppilas (lakisääteinen 0,122)	0,167	0,161	0,167	0,165
Tukiopetustunnit	13	11	8	32
Osa-aikainen erityisopetus 7-9lk (70%)	70	56	35	161
Osa-aikainen erityisopetus ja tukiopetus per oppilas ohjaajaresurssin kanssa	0,470	0,450	0,516	0,473
Ohjaajaresurssi 5	150	120	90	360
Oppilaskohtainen tuki				
Oppilaskohtainen oppimisen tuki 7-9lk (30%)	30	24	15	69
Joustava perusopetus 7-9lk (JOPO)	25	0	0	25
Intensiivisen tuen kunnalliset erityisluokat 7-9lk (10 oppilasta)	25	25	25	75

Resurssi

Kyläkoulut	2024-2025	2025-2026	erotus
Esiopetuksen tunnit	57	43	-14
Perusopetuksen tunnit	539	513	-26
Oppimisen tuki	11	62	51
Muut	9,5	12,5	3
Yhteensä	617	631	14

Isot alakoulut	2024-2025	2025-2026	erotus
Esiopetuksen tunnit	328	348	20
Perusopetuksen tunnit	2229	2277	48
Oppimisen tuki	711	748	37
Muut	33	32	-1
Yhteensä	3301	3405	104

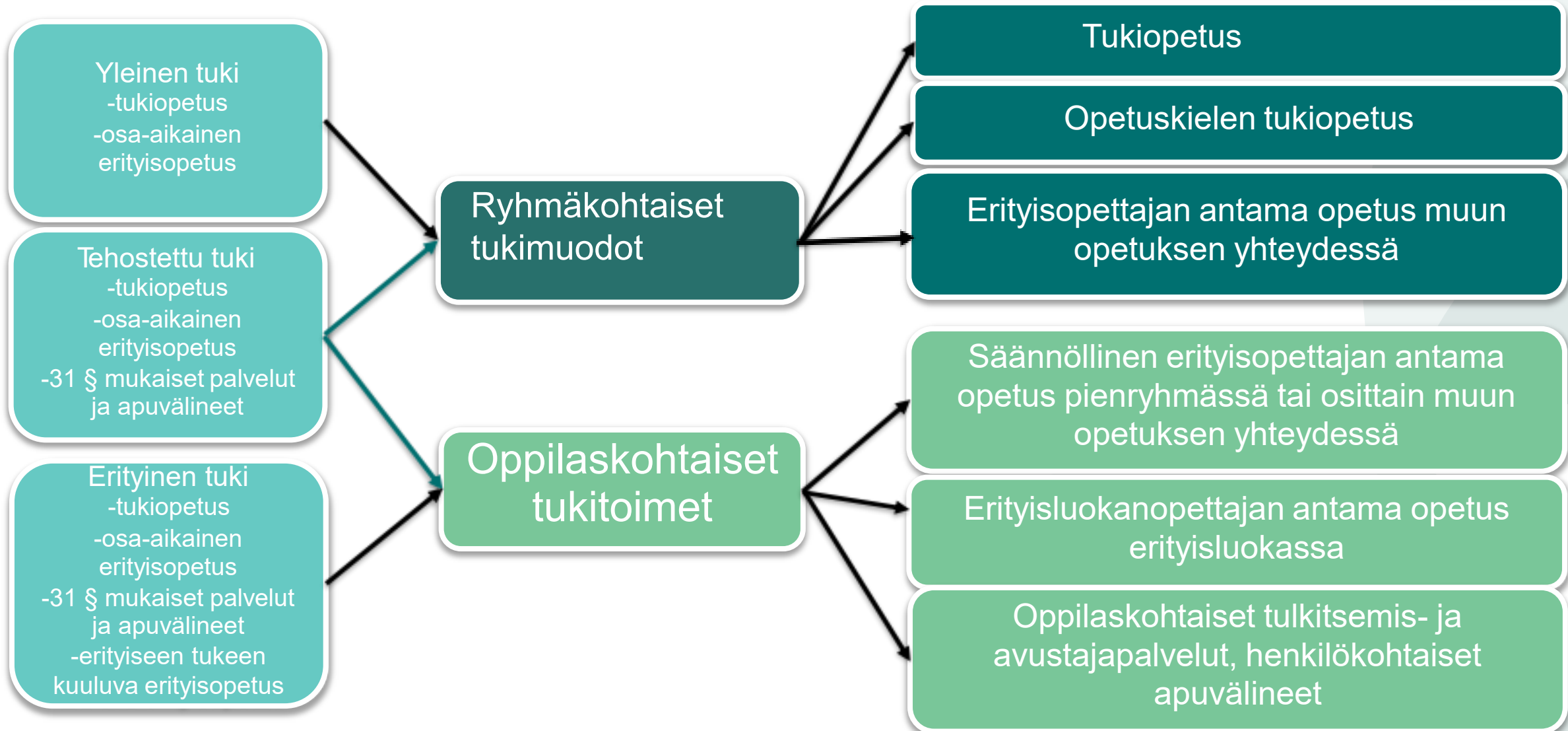
Yläkoulut	2024-2025	2025-2026	erotus
Perusopetuksen tunnit	1919	1919	0
Oppimisen tuki	353	362	9
Muut	25	22	-3
Yhteensä	2297	2303	6

Kaikki yhteensä	6215	6339	124
------------------------	-------------	-------------	------------

OHJAAJARESURSSI	OHJAAJIA	TUNTEJA /VKO	TYÖPANOS
Kyläkoulut	13	150	3,9
Isot alakoulut	87	1730	45,2
Yläkoulut	12	360	9,4
YHTEENSÄ	112	2240	58,6

Taulukossa huomioitu seuraavasti:
Koulunkäynninohjaajille 30h/vko ja
AP-IP ohjaajille 10h/vko

Miten nykyinen tuki tulisi muuttumaan?



Oppimisen tuen lakiuudistus 1.8.2025 lähtien

- 18 § Perusopetuksen poikkeava järjestäminen
- 20 a § Oppilaan oikeus oppimisen ja koulunkäynnin tukeen
- 20 b § Oppimisen edellytyksiä tukevat opetusjärjestelyt ja ryhmäkohtaiset tukimuodot
- 20 c § Oppilaskohtaiset tukitoimet ja niiden järjestäminen (päätös)
- 20 d § Oppilaskohtaisen tuen tarpeen arviointi
- 20 e § Oppilaskohtaisen tuen toteuttamista koskeva suunnitelma
- 20 f § Tukea koskeva päätös
- 20 g § Opetusryhmien muodostaminen
- 20 h § Perusopetuksen oppimäärästä tai opetussuunnitelman tavoitteista poikkeaminen (päätös)
- 20 i § Perusopetuksen järjestäminen oppilaalle oppimiskykyyn vaikuttavan vamman, sairauden tai toimintakyvyn rajoitteen perusteella (päätös)

20 b § Oppimisen edellytyksiä tukevat opetusjärjestelyt ja ryhmäkohtaiset tukimuodot

- Opetuksen järjestäjän on varattava riittävästi resursseja ryhmäkohtaisten tukimuotojen järjestämiseen osana perusopetusta.
- **Tuntiresurssia joka viikolle vähintään 0,122 kertaa koulun oppilasmäärä.** Esimerkiksi Hakkarin koulussa (497) **joka viikko on oltava** vähintään 60,6 vuosiviikkotuntia ryhmäkohtaista tukea.
- Nämä tunnit ovat luokan- tai aineenopettajien antama:
 - yleinen tukiopetus
 - opetuskielen tukiopetus
 - sekä erityisopettajan antama opetus muun opetuksen yhteydessä (osa-aikainen erityisopetus)
- Ryhmäkohtaisia tukimuotoja tarjotaan suunnitelmallisesti koko lukuvuoden ajan osana koulun perustoimintaa
- Ryhmäkohtaisia tukimuotoja voidaan tarjota erilaisin tarkoituksenmukaisin ryhmittelyin esimerkiksi samanaikais- ja yhteisopetuksena