



Snadin rakennettu kulttuuriympäristö

Pinja Hakonen

21.11.2024



Sisällys

1	Johdanto	1
2	Kaavatilanne.....	2
3	Ympäristö.....	3
4	Rakennusten inventointikortit	6
4.1	Snadi (Rypyntie 10).....	6
4.2	Tiensivu (Tarikantie 2).....	10
4.3	Kuusimäki (Tarikantie 3).....	12
4.4	Helluntaiseurakunnan rukoushuone Betel	14
4.5	Tuulikumpu (Tarikantie 4).....	16
	Lähteet	17



Kuva 1 Kaavamuutosalueen ja selvitysalueen raja.

1 Johdanto

Kohteet	Snadi (Rypyntie 10), Tiensivu (Tarikantie 2), Kuusimäki (Tarikantie 3), rukoushuone Betel (Rypyntie 8), Tuulikumpu (Tarikantie 4)
Sijainti	Lempainen
Omistaja	kunnan omistuksessa, Lempäälän helluntaiseurakuntayhdistyksen omistuksessa ja yksityisessä omistuksessa

Selvitys toteutetaan Rypyntien asemakaavamuutoksen lähtöaineistoksi. Selvityksen tavoitteena on dokumentoida kaava-alueella sijaitsevat rakennukset sekä selvittää olemassa olevat kulttuuriympäristön ominaispiirteet, jotta ne voidaan huomioida alueen asemakaavoituksessa. Erityisesti kiinnitetään huomiota purettaviksi esitettyihin kohteisiin Rypyntie 10 (Snadi) sekä Tarikantie 2 ja 3. Rukoushuoneen ja Tarikantie 4 kohteiden inventointi on suppeampi ja keskittyy niiden merkitykseen kaupunkikuvassa.

Osayleiskaavaa varten on laadittu rakennetun kulttuuriympäristön selvitys Kuokkalan-Hakkarin-Herralan kulttuuriympäristökohteiden inventointi, laajennusalue 2013 (Kulttuuriympäristöpalvelu Heiskanen & Luoto), jossa alue on inventoitu osana Hiidentien pienasutuksen kulttuurimaisemaa. Kuusimäen rakennukset (Tarikantie 3) kuuluu myös Lempäälän kulttuuriympäristöohjelman mukaiseen inventoitavan arvokkaan kulttuuriympäristön ohjelmalliseen rajaukseen (Tampereentien varhainen asutus). Lisäksi maakuntamuuseo on tehnyt 21.5.2024 kohdekäynnin osoitteeseen Tarikantie 3. Aikaisempia inventointeja on käytetty selvityksen lähdeaineistona. Lisäksi rakennukset on valokuvattu maastossa syksyllä 2024 ja niihin tehtyjä muutoksia on selvitetty rakennuslupapöytäkirjojen avulla.

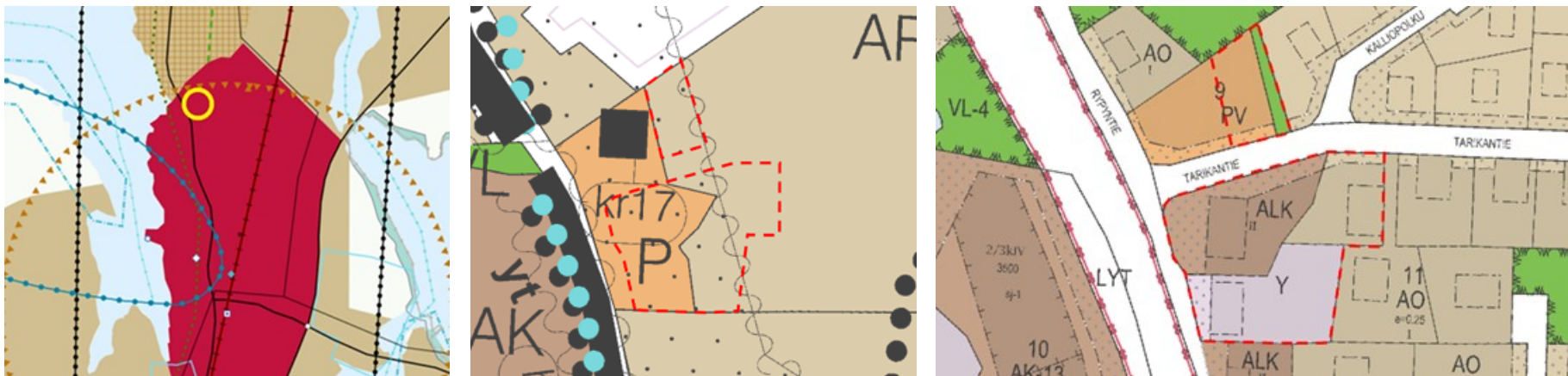
2 Kaavatilanne

Pirkanmaan maakuntakaavassa 2040 (tullut voimaan 2017) selvitysalue on keskustatoimintojen aluetta.

Alueella voimassa olevassa yleiskaavassa (12016 Kuokkalan-Hakkarin-Herralan osayleiskaava, tullut voimaan 8.12.2016) selvitysalue kuuluu pientalovaltaiseen asuntoalueeseen (AP) ja palvelujen ja hallinnon alueeseen (P).

Alueella on voimassa kaksi asemakaavaa: Tarikantien pohjoispuolella Lempoisten rakennuskaava (tullut voimaan 21.02.1963, jossa selvitysalue on huvi- ja viihdetarkoituksia palvelevien rakennusten korttelialuetta (Yv) sekä puistoaluetta (P). Tarikantien eteläpuolella on voimassa Lempoisten rakennuskaavan muutos 4012 (tullut voimaan 26.11.1975), jossa alue on yhdistettyjen liike- ja asutokerrostalojen korttelialuetta (ALK), yleisten rakennusten korttelialuetta (Y) ja omakotirakennusten korttelialuetta (AP).

Alueella on vireillä asemakaavan muutos, jossa tavoitellaan kerrostalo- ja pientalorakentamista Snadin ja kahden kunnan omistaman asuinrakennuksen paikalle. Helluntaiseurakunnan tontin ja Tarikantie 4 tontin osalta kaavan tarkoituksena on todeta nykyinen tilanne.



Kuva 2 Otteet maakuntakaavasta (ylävasen) ja yleiskaavayhdistelmästä (yläoikea) ja asemakaavayhdistelmästä (alhaalla).

3 Ympäristö

Rakennukset kuuluvat Hiidentien kulttuurimaisemaan, joka on inventoitu osayleiskaavan kulttuuriympäristön selvityksessä 2013. Hiidentien linjaus ja Hiidentien pienasutuksen kohteet on kuvattu karttakuvassa (kuva 2, Heiskanen 2013).

Vielä 1700–1800-luvuilla Hiidentien tiemaisema koostui pelto-, niitty- ja rannan mäkialueista eikä alueella ollut pappilan torpan lisäksi muuta asutusta. Pienasutus levisi 1900-luvun alkuun mennessä Hiidentien, Kuokkalantien ja Lihantien varrelle. Nykyään Hiidentien linjaus katkeaa Tampereentien ja Kuokkalantien kohdalla ja tiemaisema koostuu pääosin taajamakauden pientalo- ja pienkerrostalorakentamisesta.

Hiidentien pienasutuksen kohteita selvitysalueella ovat Kuusimäen (kohde 39) ja Tiensivun (kohde 40) asuinrakennukset, jotka on esitetty purettavaksi, sekä naapurissa sijaitseva, julkista rakentamista edustava vanha työväentalo, joka on erityisen merkittävä kulttuurihistoriallinen kohde, jolla on suurta paikallista arvoa. Viereinen helluntaiseurakunnan rakennus edustaa jälleerakennuskauden selkeää arkkitehtuuria ja sillä on historiallista ja maisemakuvallista arvoa.

Snadin rakennus (1970) sijaitsee Rypyntien ja Tarikantien kulmauksessa ja on Tampereentietä katsottuna näkyvällä paikalla. Rakennus muodostaa viereisten työväentalon (1902) sekä helluntaiseurakunnan (1952) rakennusten kanssa ajallisesti monimuotoisen julkisten rakennusten sarjan.

Tarikantietä itään ympäristö jatkuu jälleerakennuskauden pientaloasutuksena. Tarikantien eteläpuoli on tyypillisen säntillistä rintamatietalorivistöä, jossa asuinrakennusten päädyt ovat kadulle päin kadun vieressä ja pihdoilla on talousrakennuksia. Pohjoispuolen rakentaminen ei ole yhtenäistä vaan 1980- ja 1990-lukujen pientalot poikkeavat tyystin 1950-luvun rakenteesta.

Selvitysalueen länsipuolella kulkevat Rypyntie ja Tampereentie rinnakkain. Tampereentietä reunustavat puustoiset istutuskaitaleet, mutta Snadin kohdalla ei ole puita, vaan maisema on laakea ja katualue on vaikeasti hahmotettavissa. Tampereentien toisella puolella sijaitsevat 2000-luvun alussa rakennetut kerrostalot ja niiden pysäköintialueet.



Kuva 3 Hiidentien linjaus ja pienasutuksen kohteet. Kuvalähde: Heiskanen & Luoto Oy, 2013.



Kuva 7 Tarikantietä reunustavia kivimuureja.



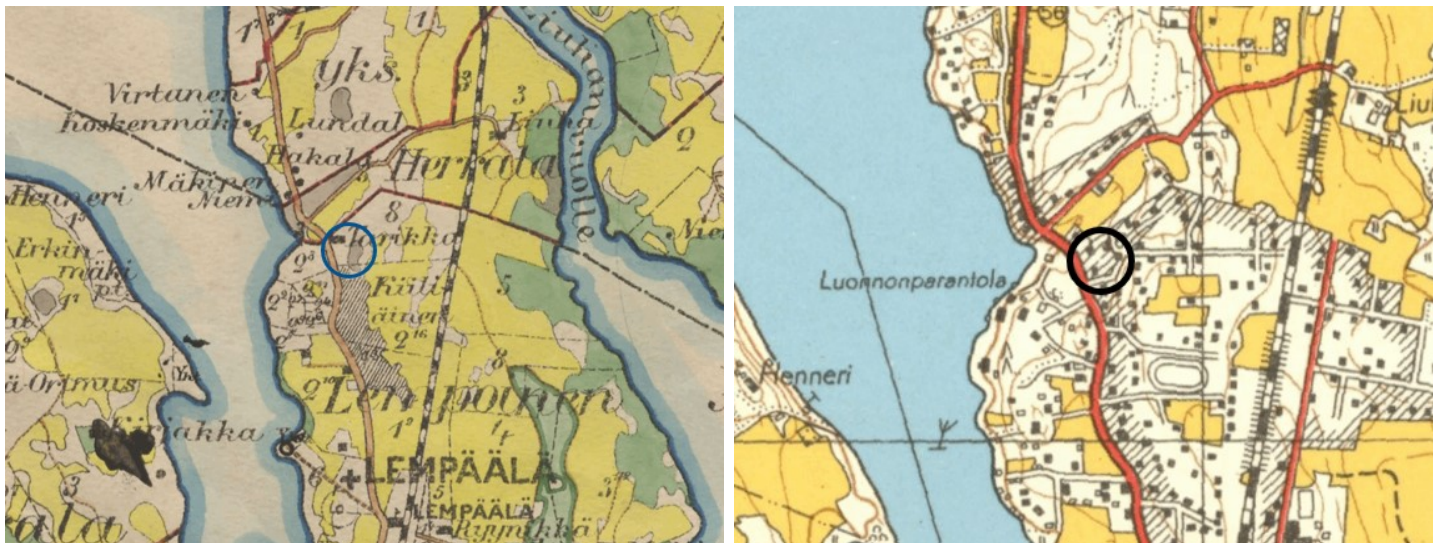
Kuva 4 Tarikantien maisemallisia piirteitä ovat kadun varteen sijoittuvat harjakattoisten omakotitalojen päädyt. Piholla kauempana kadusta on tyypillisesti talousrakennuksia.



Kuva 6 Snadin rakennuksen hahmo kaupunkikuvassa. Vasemmalla puolella työväentalo ja oikealla helluntaiseurakunta. Leveä katualue hallitsee maisemaa.



Kuva 5 Hiidentien pienasutuksen kohde Rypyntiellä.



Kuva 8 Karttakuvat vuodelta 1921 (vasen) ja 1954. Vuoden 1921 kuvassa on merkitty työväentalo (1902). Tarikantien linjaus kiersi vielä 1980-luvulla helluntaiseurakunnan ja Tarikantie 10 rakennuksen välistä. Jälleenrakennuskauden lisääntyvä rakentaminen ilmenee vuoden 1954 karttakuvasta. Kuvälähde: Vanhat kartat -sivusto, ympyrämerkintä on kirjoittajan lisäämä.



Kuva 9 Ilmakuvat 1955 ja 2004. 2000-luvulla maisemakuva on taajamoitunut ja alueelle on rakennettu myös kerrostaloja. Kuvälähde: Paikkatietoikkuna, kaavamuuotosalueen likimääräinen raja on kirjoittajan lisäämä.

4 Rakennusten inventointikortit

4.1 Snadi (Rypyntie 10)



Kuva 10 Julkisivu Tampereentien suuntaan.

RAKENNUS-TYYPPI	asuin- ja toimistorakennus, muutettu myöhemmin nuorisotaloksi
RAKENNUS-AIKA	1970, laajennettu 1975 katoksella ja varastotiloilla, käyttötarkoituksen muutos 1984 ja 1991
KUVAUS	Kaksikerroksinen, tasakattoinen, tiilipintainen ja -runkoinen asuin- ja liikerakennus, joka on muutettu opetustiloiksi 1984 ja poikkeusluvalla nuorisotiloiksi 1992. Takapihan yksikerroksinen laajennusosa liittyy katoksella rakennukseen. Perustettu kalliolle. Betoninen valesokkeli, tasakatto, eri materiaali ikkunoiden välillä sekä harmaa peltinen otsapinta rakennuksen räystääslinjassa antavat rakennukselle sen ajalle tyyppillisen ilmeen.
SÄILYNEISYYS	Rakennuksen käyttötarkoitus on muuttunut. Nykyään rakennuksella ei ole käyttäjää. Tiloihin ja julkisivuun on tehty muutoksia käyttötarkoituksen muutosten yhteydessä. Viimeisimmän rakennusluvun jälkeen julkisivuun on tehty muutoksia ilman rakennuslupaa: Pääjulkisivun parveke on poistettu ja sen paikalle on tehty katos ja hätäpoistumisporras, jolla on suuri vaikutus julkisivuun. Julkisivun materiaaleja ja ikkunajakoa on muutettu, lautaverhouksen sijaan toisen kerroksen ikkunoiden välissä on nykyään julkisivulevyt.
ARVIO	Rakennus on tyyliään ja rakenteiltaan rakennusajalleen tyyppinen, joskin hätäpoistumisporras muuttaa pääjulkisivun alkupeistä ilmettä heikentävästi. Piha-alue Rypyntien varrella on jäsentelemätön ja karu. Tarikantien viereinen kivimuuri on todennäköisesti vanha tonttien välinen raja-aita tai rakennettu tien rakentamisen myötä 1990-luvulta. Rakennuksen pieni mittakaava on viereisiin julkisiin rakennuksiin sopeutuva tai niille alisteinen ja rakennus muodostaa niiden kanssa julkisten rakennusten sarjan. Rakennus lisää alueelle 1970-luvun kerrostuman. Se on sopeutunut historiansa aikana eri käyttäjien tarpeisiin mutta jäänyt sittemmin ilman käyttöä. Rakennus ei ole osa Hiidentien pienasutuksen kokonaisuutta tai erityinen alueellinen kiintopiste. Rakennuksen rooli kaupunkikuvassa on todennäköisesti toisinnettavissa uudisrakentamisessa. Rakennuksella on potentiaalista käyttöarvoa ja siihen on sitoutunut materiaalisia resursseja, mutta sen rakennushistorialliset arvot ovat tavanomaisia ja erityisiä historiallisia arvoja sillä ei ole todettavissa.



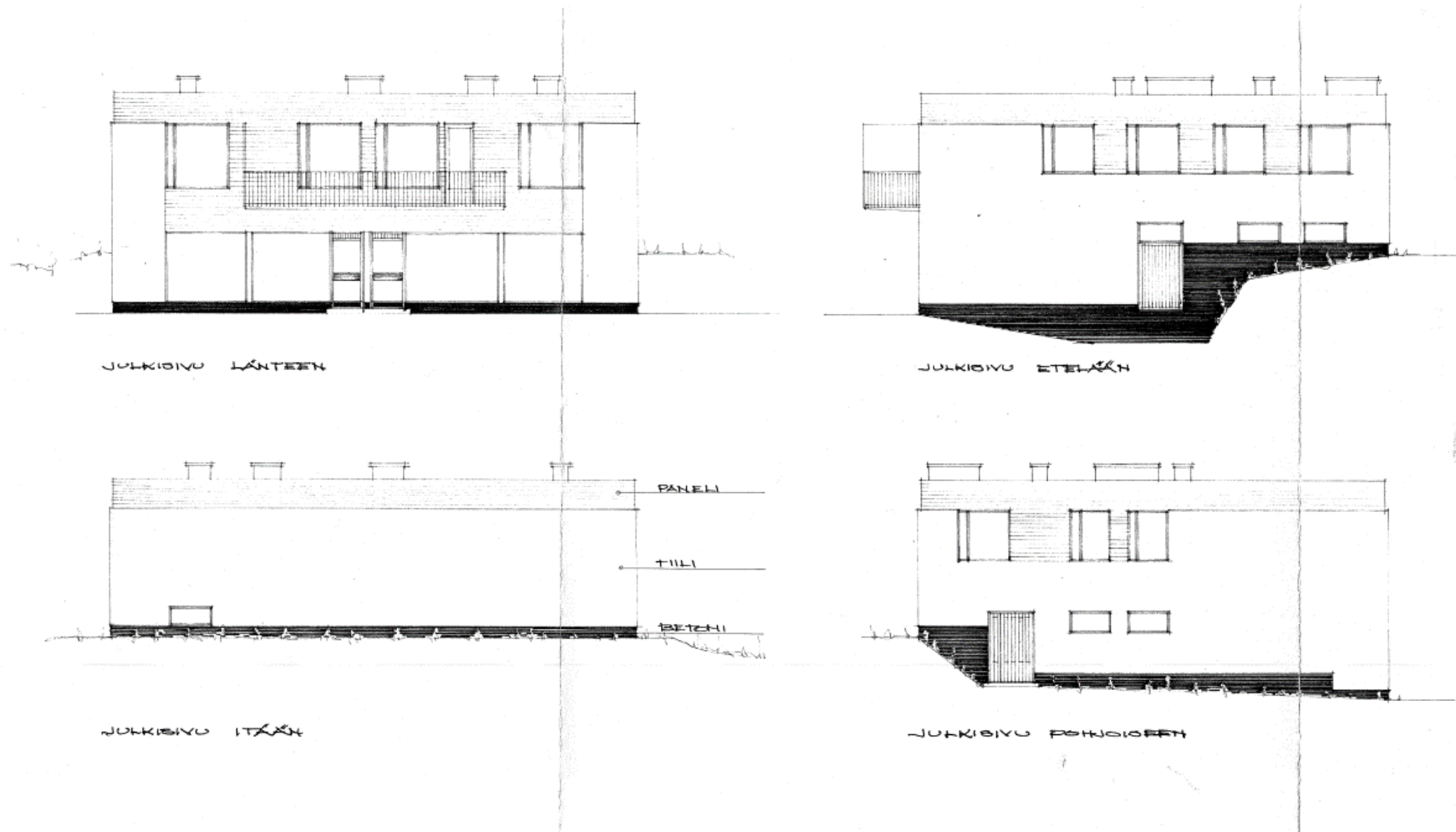
Kuva 11 Rakennuksen ja Tarikantien välissä on kivimuuri.



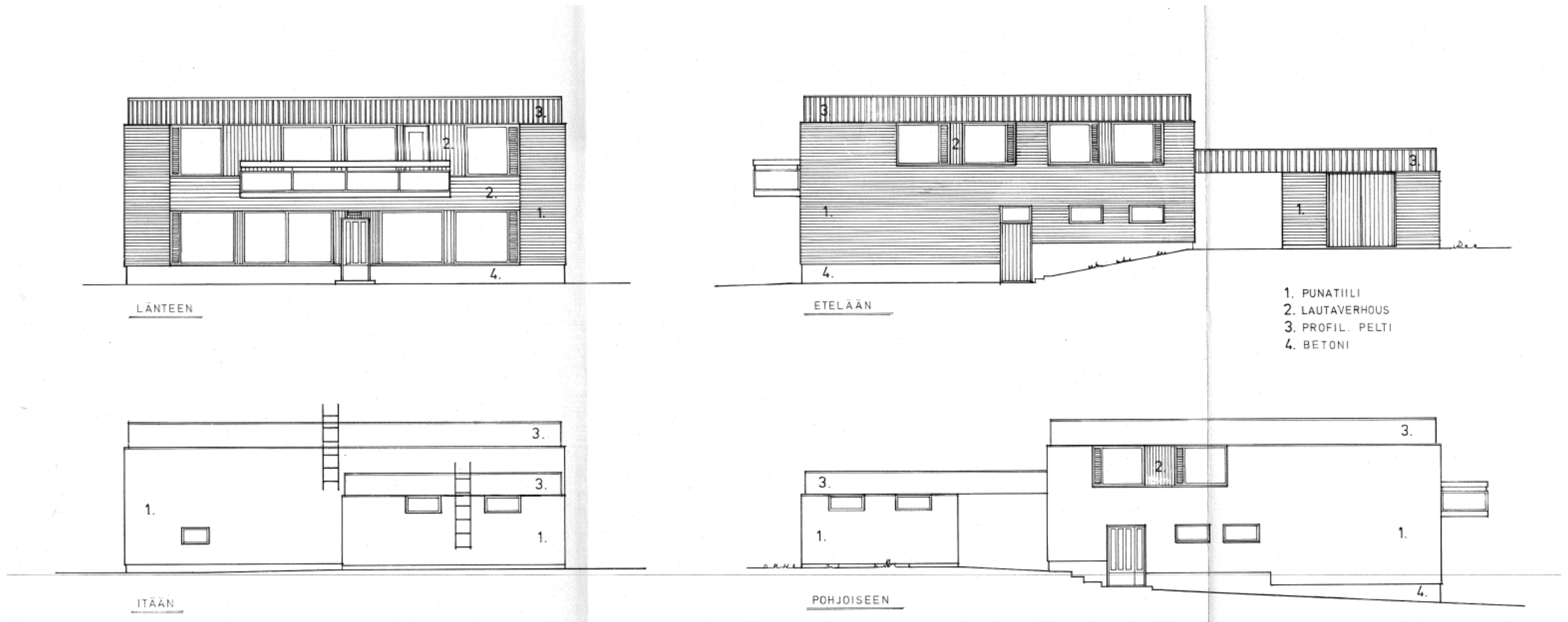
Kuva 12 Nuorisotalon suhde Tarikantieen ja työväentaloon.



Kuva 13 Laajennusosa.



Kuva 14 Alkuperäisen rakennusluvan julkisivupiirros, päivätty 19.11.1969. Kuva: Lempäälän rakennusvalvonnan arkisto.



Kuva 15 Viimeisimmän rakennusluvan julkisivupiirrokset vuodelta 1991. Ikkunajako on muuttunut alkuperäisistä piirroksista. Pääjulkisivun kaksi ulko-ovea on muuttunut yhdeksi. Piirroksessa on kuvattu myös vuoden 1975 laajennus rakennuksen itäpuolella. Kuva: Lempäälän rakennusvalvonnan arkisto.

4.2 Tiensivu (Tarikantie 2)



Kuva 16 Rakennus Tarikantien varrella. Puut kasvavat kiinni rakennuksessa.

RAKENNUS-TYYPPI	asuinrakennus
RAKENNUSAIKA	1903
KUVAUS	<p>Vaatimatonta mäkitupa-asutusta edustava pieni hirsinen asuinrakennus, jossa on vaalea peiterimavuoraus ja satulakatto sekä myöhemmin lisätty vaakaneloitu kuisti betonisokkelilla. Ikkunat ovat todennäköisesti jälleenrakennuskaudelta. Rakennusta ympäröi runsas kasvillisuus ja puut kasvavat liki rakennuksen seiniä myöten. Tontti on erotettu Tarikan kantatilasta 1922.</p> <p>Rakennus on ollut tyhjiällä kauan ja kärsinyt kunnossapidon puutteesta, kosteudesta ja ilkivallasta.</p>
SÄILYNEISYYS	Rakennus on säilyttänyt hahmonsensa ja ajalleen tyypilliset rakennusmateriaalit. Ikkunat on uusittu. Myöhemmin lisätty kuisti on helposti erotettavissa.
ARVIO	Rakennuksen arvot liittyvät ennen kaikkea sen rooliin osana Hiidentien pienasutuksen kulttuurihistoriallista kokonaisuutta. Rakennus on historiallisesti kertova vaatimattoman pienasutuksen edustaja. Rakennuksen purkaminen heikentää kulttuurihistoriallisen aluekokonaisuuden integriteettiä ja kertovuutta. Rakennuksen päätyminen heikkoon kuntoon on kuitenkin jo heikentänyt sen säilymisen edellytyksiä ja sen kunnostaminen edellyttäisi erityistä tahtotilaa ja rakennukselle sopivaa käyttäjää.



Kuva 17 Vasemmalla: puut kasvavat rakennuksen vierustaa. Keskellä: julkisivun avauksesta paljastuu hirsirunko. Oikealla: kostea maan pinta on rakennuksen itäpuolella julkisivun rajassa.

4.3 Kuusimäki (Tarikantie 3)



Kuva 18 Asuinrakennuksen julkisivu pohjoiseen.



Kuva 19 Asuinrakennus etelään.

RAKENNUS-TYYPPI	asuinrakennus ja talousrakennus
RAKENNUSAIKA	1905 (asuinrakennus), 1924 (talousrakennus)
KUVAUS	<p>Huvilatyylinen, mansardikattoinen kahdesta hirsikehikosta koostuva asuinrakennus. Julkisivu on punaista ja keltaista vaakalaudoitusta, katto saumapeltiä. Ikkunat koristellut aikakaudelle tyyppillisesti.</p> <p>Lautarakenteinen talousrakennus on rimalaudoitettu. Sivukäytävässä on kaari-ikkunat ja kulku varastotiloihin. Rakennuksen alla on kivi- ja betonirakenteinen kellari.</p> <p>Rakennusten kunto on heikentynyt niiden jäätyä ilman käyttöä ja kunnossapitoa. Talousrakennus on jo osin romahtanut. Asuinrakennus on kärsinyt kosteudesta ja ilkivallasta.</p>
SÄILYNEISYYS	Asuinrakennus on säilyttänyt vuosisadan alun tyylipiirteensä hyvin. Romahtaneen talousrakennuksen säilyneissä osissa kuten ikkunoissa ilmenee sen ajalleen tyyppilliset piirteet.
ARVIO	<p>Asuinrakennus edustaa vuosisadan alun huvilamaista pienasutusta. Sen tyylipiirteet ovat hyvin säilyneet ja sillä on historiallista kertovuutta alueelle tyyppisenä huvilamaisena rakentamisena. Talousrakennus on jo romahtanut.</p> <p>Rakennuksilla on arvoa osana Hiidentien pienasutuksen kulttuurihistoriallista kokonaisuutta. Rakennusten menettäminen heikentää kulttuuriympäristökokonaisuuden integriteettiä ja kertovuutta. Rakennukset ovat kuitenkin jo päätyneet heikkoon kuntoon, mikä heikentää niiden säilymisen edellytyksiä, ja rakennusten kunnostaminen vaatisi erityistä tahtotilaa ja sopivaa käyttäjää.</p>



Kuva 20 Vasemmallla: Kaari-ikkunat ovat talusrakennuksen erityispiirre. Keskellä: Talusrakennuksen pohjoisjulkisivu. Oikealla: Talusrakennus on osin romahtanut.

4.4 Helluntaiseurakunnan rukoushuone Betel

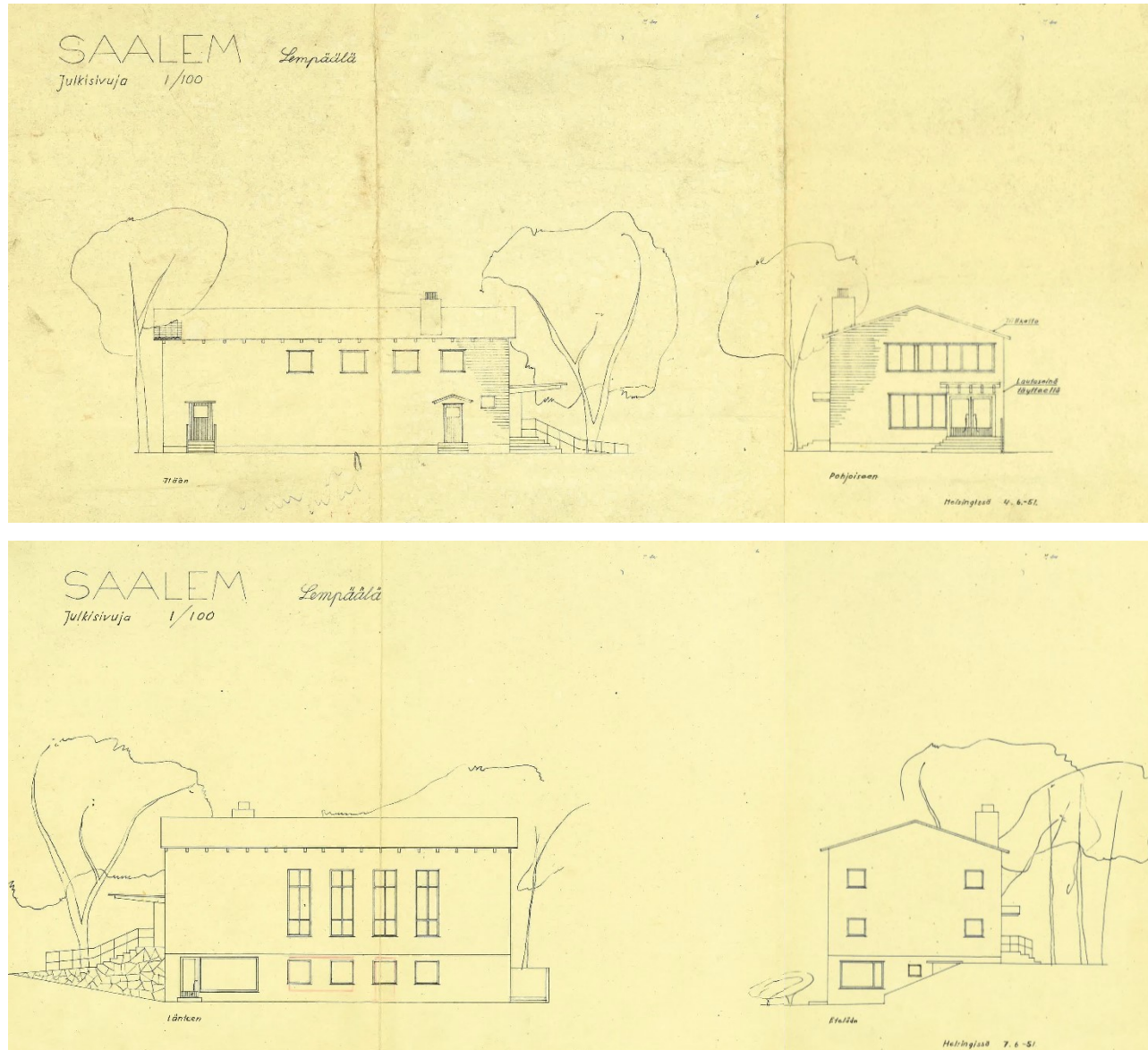


Kuva 21 Rukoushuone kuvattuna Tampereentieltä.



Kuva 22 Rakennuksen julkisivu pohjoiseen Snadin suuntaan.

RAKENNUS-TYYPPI	rukoushuone
RAKENNUS-AIKA	1952, laajennettu 1998
KUVAUS	Rankarunkoinen, lautaverhoiltu rukoushuone. Rakennus koostuu korkeasta satulakattoisesta saliosasta ja uudemmasta pulpettikattoisesta sisäänkäyntilaajennuksesta. Rakennus on vuorattu vaalealla vaakalaudoituksella ja siinä on korkea betoninen sokkeli/maanpäällinen kellari. Rakennusta on 1990-luvulla laajennettu pohjoiseen ja siihen on lisätty erillinen sisäänkäyntiosa.
SÄILYNEISYYS	Rakennuksessa on pääosin säilynyt aikakautensa arkkitehtuurille tyypilliset selkeät piirteet. Julkisivun väri on rakennusluvan perusteella muutettu. Laajennus on erotettavissa ja dokumentoitu rakennuslupakuviin.
ARVIO	Kohde edustaa jälleenrakentamiskauden julkista rakentamista ja on osa julkisten rakennusten sarjaa Rypyntien varrella. Rakennuksen voidaan nähdä liittyvän myös Tarikantien ympäristön jälleenrakentamiskauden asuinalueeseen. Rakennus on tyyliltään ja rakenteiltaan tavanomainen eikä sillä ole erityisiä arkkitehtonisia arvoja.



Kuva 23 Julkisivupiirroksat, päivätty 4. ja 7.6.1951, löytyivät julkisivumaalauksen rakennusluvan (335/89) liitteistä.

4.5 Tuulikumpu (Tarikantie 4)



Kuva 24 Päärakennus taustalla, talousrakennus edustalla.



Kuva 25 Talousrakennus Snadin suuntaan.

RAKENNUS-TYYPPI	asuinrakennus ja talousrakennus, nykyään toimitilakäytössä
RAKENNUSAIKA	asuinrakennus 1947, talousrakennus 1948
KUVAUS	<p>Asuinrakennus on puurakenteinen ja sen julkisivu rapattu valkoiseksi. Rakennuksessa on satulakatto ja pulpettikattoinen räystäslinjan korotus rakennuksen keskiosassa. Julkisivuaukotus on symmetrinen. Rakennukseen on tehty asuinhuoneistojen yhdistäminen ja laajennus ullakolle vuonna 1995. Nykyään rakennus on asuin- ja toimitilakäytössä. Muista alueen asuinrakennuksista poiketen asuinrakennus sijaitsee kaukana katulinjasta. Tie kulki aikaisemmin talon ohitse.</p> <p>Talousrakennus on puurakenteinen ja rimalautavuorattu. Se sijoittuu kadun suuntaisesti kadun reunaan rinteeseen.</p>
SÄILYNEISYYS	Alkuperäispiirustuksia ei ole saatavilla. Rakennukset ovat ulkoasultaan ajalleen tyyppillisiä ja säilyneet ilmeisen kertovina.
ARVIO	Kohde on edustavaa mutta tavanomaista jälleenrakentamiskauden asuinrakentamista. Päärakennuksen merkitys nykyisessä maisemassa on vähäinen sen sijaitessa kauempana katulinjasta.

5 Johtopäätökset ja suositukset

Hiidentien pienasutuksen kulttuuriympäristökokonaisuuden kannalta olennaiset kohteet (Tarikantie 2 ja 3) ovat jo niin huonossa kunnossa, että kunta on hakenut niiden purkamista akuuttiin vaaraan vedoten. Rakennusperintöä tulisi ylläpitää ja huoltaa säännöllisesti, jotta arvokasta kulttuuriperintöä ei menetettäisi rapistumisen vuoksi.

Snadin rakennuksen säilyttäminen ei ole kulttuurihistorian arvojen säilymisen kannalta välttämätöntä. Rakennus ei ole osa Hiidentien historiallista pienasutusta vaan maisemallisesti ja arkkitehtonisesti vaatimaton 1970-luvun ajallinen kerros alueella. 1970-luvun rakennuskanta ei vielä ole harvinaista Lempäälässä eikä aikakauden arkkitehtuuria vielä pidetä historiallisesti erityisen arvokkaana, mutta purkamisen myötä kohteet harvinaistuvat ja säilyvät kohteet saavat ajan kuluessa arvoa myös ikänsä puolesta.

Asemakaavalla voidaan säilyttää Rypyntien varren julkisten rakennusten tai toimintojen ryhmä osoittamalla Snadin tontille liiketilaa tai palveluja esimerkiksi rakennuksen pohjakerrokseen. Asemakaavalla voidaan myös ohjata rakentamista sopeutumaan ympäristöönsä, jonka ominaispiirteitä ovat pienimittakaavaisuus, puujulkisivut ja harjakatot. Toisaalta Snadin tontin näkyvä sijainti mahdollistaisi maisemallisen kiintopisteen muodostamisen ja alueen hierarkian selkeyttämisen hieman korkeammalla uudisrakentamisella.

Selvityksessä ei määritetty Tarikantien varren kivimuurin tarkkaa ikää tai arkeologista potentiaalia. On mahdollista, että kivimuurilla on rajattu vanhaa rakennuspaikkaa ennen Snadin rakennuksen rakentamista tai sen rakentamisen myötä, tai että se on rakennettu Tarikantien suoristamisen yhteydessä 1990-luvulla. Kivimuurin on toistuva piirre alueella ja Lempäälässä yleisemminkin.



Kuva 26 Snadin tontin ympärillä on leveä tiealue ja korkeampi rukoushuonerakennus. Tontille sopisi nykyistä hieman korkeampi rakentaminen.

Lähteet

Valokuvat ovat Lempäälän kunnan, ellei niiden yhteydessä ole kerrottu muuta lähdettä.

Kirjalliset lähteet

Kulttuuriympäristöpalvelut Heiskanen & Luoto Oy, 2013. *Ryhmäkylistä taajamaksi, maankäytön ja rakentamisen kerrostumat Hiidentien, Tampereentien ja rautatien ympäristössä. Kuokkalan-Hakkarin-Herralan kulttuuriympäristökohteiden inventointi, laajennusalue 2013.*

Teijas, E. 2006. *Teiden varsilla ja vesireiteillä. Lempäälän kulttuuriympäristöohjelma.*

Piirustukset

Rakennusvalvonnan arkisto. Lempäälän rakennusvalvonta.

Karttalähteet

Paikkatietoikkuna. Maanmittauslaitos. Verkkopalvelu.
<https://kartta.paikkatietoikkuna.fi/>. Viitattu 17.10.2024

Vanhat kartat. Verkkopalvelu. <https://vanhatkartat.fi/>. Viitattu 17.10.2024.