

LEMPÄÄLÄN KUNTA
Viranomaislautakunta
Kokouspäivä
24.9.2024

YMPÄRISTÖLUPAPÄÄTÖS

Antopäivä 2.10.2024

Diaarinumero: 190/11.01.00/2024

ASIA

Maankaatopaikka- ja maa-ainespankkitoimintaa koskeva ympäristölupahakemus.

HAKIJA

Hannu Isotalo
Koivistonjärventie 229
37500 Lempäälä
Y-tunnus: 2973824-4

Yhteyshenkilö

Hannu Isotalo

TOIMINTA JA SEN SIJAINTI

Ympäristölupaa haetaan maankaatopaikan toiminnalle, jossa pilaantumaton maata tuodaan alueelle kokonaisuudessaan noin 147 100 m³ ktr. Lisäksi lupaa haetaan maa-ainespankkitoiminnalle, jossa kerrallaan varastoitavan maa-aineksen maksimimäärä on 30 000 m³. Lupaa haetaan toistaiseksi voimassa olevana.

Suunniteltu toiminta sijaitsee Lempäälässä Kahamäen alueella kiinteistöllä Isotalo 418-458-6-18, osoitteessa Patakalliontie 36. Etäisyys Lempäälän keskustasta on 8,7 km ja Valkeakosken keskustasta 8,9 km. Hakija omistaa kiinteistön.

LUVAN HAKEMISEN PERUSTE

Jätteen ammattimainen ja laitospainainen käsittely vaatii ympäristöluvan ympäristönsuojelulain 27 §:n 1 momentin liitteen 1, taulukon 2 kohdan 13 f) mukaan.

LUPAVIRANOMAISEN TOIMIVALTA

Ympäristönsuojeluasetuksen 2 §:n kohtien 12 a) ja b) perusteella luvan käsittelee kunnan ympäristönsuojeluviranomainen (alle 50 000 tonnin vuotuiselle jätemäärälle mitoitettu maankaatopaikka ja pilaantumattoman maa-ainesjätteen muu käsittely kuin sijoittaminen kaatopaikalle, kun käsiteltävä määrä on alle 50 000 tonnia vuodessa).

ASIAN VIREILLETULO

Hakemus on tullut vireille Lempäälän kunnassa 14.2.2024.

ALUEEN KAAVOITUSTILANNE JA TOIMINTAA KOSKEVAT LUVAT

Toiminta-alue sijaitsee voimassa olevan Pirkanmaan maakuntakaavan 2040 vaikutusalueella. Kaavassa alue sijaitsee teollisuus- ja varastoalueella (ehdollinen, Te), kasvutaajamien kehittämisvyöhykkeellä sekä kaupunkiseudun läntisen yritysalueiden kehittämisvyöhykkeellä.

Lempäälän kunnan strategisessa yleiskaavassa (kunnanvaltuuston hyväksyntä 2.10.2019, tullut voimaan 18.8.2021) suunnittelualueelle ei kohdistu merkintöjä.

Alueella on voimassa oikeusvaikutteinen Lastusten osayleiskaava ja sen muutos (hyväksytty 25.4.2001). Kaavassa alueelle on merkintä M-2 Maa- ja metsätalousvaltainen alue, jolle ei saa sijoittaa sellaista toimintaa, joka aiheuttaa ympäristöhäiriötä kuten melua, tärinää, eikä ilman, veden tai pohjaveden pilaantumista.

Lastusten osayleiskaavan päivitys on vireillä. Osayleiskaavan tavoitteena on ohjata Lastusissa tapahtuvaa pientalorakentamista niin, että tuleva rakentaminen voidaan sijoittaa tarkoituksenmukaisesti ja kestävä yhdyskuntarakenteen mukaisesti kunnan ja alueiden

tarpeita tukevalla tavalla. Tuleva kaava on oikeusvaikutteinen. Sen osallistumis- ja arviointisuunnitelma on pidetty nähtävillä 30.4.-3.6.2024. Aikataulun mukaan kaava olisi luonnosvaiheessa vuonna 2025. Toiminta-alue sijaitsee kaava-alueen itäreunalla.

Lempäälän kunnan yhdyskuntalautakunta on myöntänyt 7.5.2024 toiminnalle suunnittelu- tarveratkaisun ja poikkeamisluvan seuraavin ehdoin:

1. Alueella vastaanotetaan vain pilaantumattomia maa-aineksia.
2. Ympäristöluvanvaraisen toiminnan jatkamisen edellytykset tulee tarkastella uudelleen 10 vuoden kuluttua. Ympäristölupakäsittelyssä tulee tällöin tehdä maankäytöllinen tarkastelu.
3. Toiminnan loputtua alueen tulee voida olla otettavissa teollisuus- tai varastointikäyttöön maakuntakaavan tavoitteiden mukaisesti.

Puhelimitse Hämeenlinnan hallinto-oikeudelta saadun (16.9.2024) tiedon mukaan suunnittelutarveratkaisu- ja poikkeamislupapäätöksestä ei ole valitettu ja päätös on siten lainvoimainen.

TOIMINNAN SIJAINNIN TAPAUKKA JA SEN YMPÄRISTÖ

Toiminta sijoittuu kiinteistölle Isotalo 418–458–6–18. Toiminta-alueen koko on n. 5,5 ha ja se sijoittuu kiinteistön keskiosaan. Kiinteistö on metsätalouskäytössä ja siellä on tehty avohakkuu keväällä 2023.

Koillisessa toiminta-alue rajoittuu Patakalliontiehen, lännessä kiinteistön Isotalo metsäalueeseen ja idässä metsätalouskäytössä olevaan naapurikiinteistöön, jonka jälkeen on asfaltiasema ja kallionottoalue (kiinteistö 418–454–1–95) sekä kallionottoalue (kiinteistö 418–438–1–30). Ympäristö on kumpuilevaa kasvun eri vaiheissa olevaa talousmetsää ja haja-asutusalueita. Lähimmät asuinkäytössä olevat rakennukset ovat luoteessa noin 350 m etäisyydellä ja lounaassa noin 430 m etäisyydellä. Lähimmät vapaa-ajan asunnot ovat toiminta-alueen koillis-, etelä- ja luoteispuolella yli kilometrin päässä.

Kallio- ja maaperäolosuhteet

Toiminta-alueen maaperä on pääosin hiekkamoreenia. Eteläosassa on myös kalliosta aluetta ja länsiosassa alavimmilla kohdilla saraturvetta. Alueen etelä- ja länsipuolen kallioperä on granodioriittia ja pohjois- ja itäreuna on gabroa. Toiminta-alueen läheisyydessä ei ole arvokkaita tai suojeltavia maaperän tai kallioperän muodostumia.

Toiminta-alueella maaston korkeus vaihtelee välillä +115– +123 m mpy. Pääosin alue on tasossa +116– +119 m mpy. Alueen maasto laskee luoteisnurkkaa kohti. Lähialueen ympäristö on kumpuilevaa maastoa, joka nousee itään ja laskee loivasti lounaaseen.

Pintavesi- ja pohjavesiolosuhteet

Toiminta-alue sijoittuu Kokemäenjoen vesistöalueen Vanajaveden-Pyhäjärven alueen Myllyojan valuma-alueeseen. Suunnitelma-alueita lähimmät vesistöt ovat noin 900 metrin etäisyydellä etelään päin sijaitseva Ruokolampi -lampi ja noin 1,4 kilometrin etäisyydellä luoteeseen sijaitseva Iso Kausjärvi ja noin 1,8 kilometrin etäisyydellä suunnitelma-alueesta koilliseen sijaitseva Rutajärvi. Suunnitelma-alueen vedet eivät laske näiden vesistöjen suuntaan. Sade- ja hulevedet laskevat kohti länttä noin 1,6 km matkan liittyen isompaan uomaan Lastustenkulman kohdalla, joka taas liittyy Myllyojaan, joka laskee Ahtialanjärveen ja siitä edelleen Liuhanvuolteen ja Kuokkalan kosken kautta Pyhäjärveen. Pintavesien virtausmallin perusteella uomaverkostoa pitkin toiminta-alueelta Ahtialanjärveen tulee matkaa noin 9 km.

Alueen maaperä ei ole kovin hyvin vettä läpäisevää, jolloin alueella muodostuvan pohjaveden määrä on vähäinen. Moreenialueilla sadannasta muodostuu pohjavedeksi yleensä 10–20 % loppuosan poistuessa pinta- ja pintakerrosvaluntana sekä haihtumalla. Veden suotautumiseen maaperässä vaikuttaa mm. maa-aineksen raakoostumus, tiiveys ja kerrospaksuus sekä alueen kasvipeite ja topografia. Suunnitelma-alueesta noin 1/3 on kallioaluetta ja noin 1/5-osa on saraturvealuetta, joka on turvepitoista vettä pidättävämpää, kosteaa aluetta. Yleisesti pohjaveden virtaus suunnat pääpiirteissään noudatteleva maastonpinnan muo-

toja. Todennäköisesti suunnitelma-alueella syntyvä pohjavesi kulkee-hiekkamoreenipitoista aluetta pitkin-maastonkorkeuksien mukaisesti etelään/luodetta päin.

Toiminta-alue ei sijaitse tärkeällä tai muulla vedenhankintakäyttöön soveltuvalla pohjavesi-alueella. Lähin vedenhankinnan kannalta tärkeäksi luokiteltu pohjavesialue, Lempäälä-Mähjäjärvi (0441801 C), sijaitsee noin 5,2 km etäisyydellä lounaassa.

Suojelukohteet

Lähin suojelualue on noin 3,8 km etäisyydellä lounaaseen sijaitseva yksityismaiden luonnonsuojelualue Pastellin metsä (YSA205811). Lähin Natura 2000 -alue on Peräkulo (FI0326001, SAC) 4,8 km etäisyydellä toiminta-alueesta pohjoiseen. Alueella tai sen läheisyydessä ei ole uhanalaisten lajien havaintoja. Lähin liito-oravahavainto on yli 500 m etäisyydellä toiminta-alueen pohjoispuolella.

Lähimmät metsälain 1093/1996 10 §:n mukaiset kohteet sijaitsevat noin 920 m ja 1000 m etäisyydellä toiminta-alueesta lounaaseen ja länteen. Pintavesien virtausmallin mukaan hankealueelta lähtevät vedet laskevat näiden metsälakikohteiden läpi. Ensimmäinen metsälakikohteista on lähde ja sen lähiympäristö, toinen kohteista sijaitsee puronvarressa. Pintavesien uomaverkostoa pitkin etäisyys toiminta-alueen reunasta ensimmäiselle metsälakikohteelle on noin 1,5 km.

Alueella tai sen läheisyydessä ei sijaitse muinaismuistolain (295/1963) perusteella suojeltuja kohteita. Lähin muinaismuistokohde Koivula (löytöpaikka) sijaitsee noin 1,6 km toiminta-alueesta lounaaseen.

Melu, ääni ja ilmanlaatu

Toiminta-alueen ympäristössä melua aiheutuu läheisen kallionottoalueen ja asfalttiaseman toimintaan liittyvästä liikennöinnistä, materiaalin kuormauksesta, louhinnasta sekä kiviaineksen rikotuksesta ja murskauksesta. Alueella melua aiheutuu myös läheisten teiden liikenteestä. Nopeusrajoitus Patakalliontiellä on 30 km/h ja Kahamäentiellä 50 km/h. Helsingintiellä nopeusrajoitus on Kahamäentien liittymän kohdalla kesällä 100 km/h ja talvella 80 km/h. Vuonna 2023 Helsingintiellä kulki vuorokaudessa keskimäärin noin 6845 ajoneuvoa, joista 372 oli raskaita ajoneuvoja.

Alueella ääniä aiheuttaa viereisen kallionottoalueen toimintaan liittyvät räjäytykset ja liikenne. Räjäytykset ovat ajoittaisia. Raskaan kaluston liikennöinnistä aiheutuva ääni on havaittavissa ainoastaan ajoreittien välittömässä läheisyydessä.

Ilmanlaatuun alueella vaikuttavat liikenteen päästöt ja läheisten kallionottoalueiden toiminta. Suurin osa kallionottotoiminnasta aiheutuvasta pölystä jää kuitenkin louhosalueelle. Toiminta-alueella vallitsevat tuulen suunnat ovat lounais- ja länsituulet.

LAITOKSEN TOIMINTA

Yleiskuvaus

Kahamäen maa-ainespankkialueella vastaanotetaan rakennustoiminnasta syntyviä pilaantumattomia ylijäämämaita ja kiviaineksiä (17 05 04), joita kysynnän mukaan pyritään hyödyntämään maa- ja viherrakentamisen tarpeisiin. Toiminta-alueen eteläisimmässä osassa sijaitsee maa-ainespankkialue, johon rakennetaan maa-ainesten vastaanotto- ja käsittelyalue sekä tukitoiminta-alue. Alueen pohjoisin osa on maankaatopaikkaan kuuluvaa täyttöaluetta. Vastaanotettavia hyödyntämiskelpoisia maa-aineksiä välivarastoidaan kentälle kasoihin ja kuljetetaan käyttökohteisiin. Hyödynnettäväksi kelpaamattomat maa-ainekset sijoitetaan täyttöalueelle.

Pilaantumattomien maa-ainesten vastaanotto ja käsittely

Vastaanotettavan materiaalin määrä vaihtelee vuosittain riippuen lähialueen rakentamistoiminnan voimakkuudesta. Tulevat kuormat ohjataan suoraan joko maa-ainespankkialueen käsittely-/varastointialueelle tai läjitetään täyttöalueelle. Pilaantumattomia ylijäämämaita otetaan vastaan ja loppusijoitetaan alueelle keskimäärin 25 000 tn/v ja

enintään 49 900 tn/vuosi. Täyttöalueen täyttötilavuuden saavuttamisen jälkeen alueella jatketaan maa-ainespankkitoimintaa maksimissaan 49 900 tn/v vastaanottomäärällä.

Alueelle ei vastaanoteta pilaantunutta maa- tai kiviainesta, jätebetonia tai muita jätteitä eikä vieraslajeja sisältäviä maa-aineksia. Vastaanotettavan maa-aineksen haitta-ainepitoisuuksien tulee alittaa valtioneuvoston asetuksen 214/2007 (VNa maaperän pilaantuneisuuden ja puhdistustarpeen arvioinnista) liitteen mukaiset alemmat ohjeavot. Kuormat tarkastetaan ja kirjataan vastaanoton yhteydessä. Maa-aineksen laatu tarkistetaan aistinvaraisesti ja asiakirjojen perusteella. Hakemuksen liitteenä on erillinen jätelain edellyttämä jätteenkäsittelyn seuranta- ja tarkkailusuunnitelma. Sopimattomat materiaalit ohjataan toimittaviksi niitä vastaanottavaan laitokseen jätteen haltijan kustannuksella. Mikäli vastaanotopaikalle kipatuissa kuormissa havaitaan sopimattomia jätteitä, ne poistetaan ja kuormat toimitetaan laitokselle, jolla on lupa vastaanottaa ko. jätettä.

Alueen toimintoja ovat vastaanotetusta materiaalista riippuen vastaanotto, välivarastointi raaka-aineena tai valmiina tuotteena, käsittely seulomalla tai seostamalla, materiaalin siirteily, kuormausta ja kuljetukset sekä loppusijoitus maankaatopaikalle. Massat kuljetetaan alueelle kuorma-autoilla. Punnituksessa hyödynnetään ensisijaisesti alueella jo toimivan viereisen toimijan vaakaa tai vaihtoehtoisesti alueelle tehdään autovaaka.

Alueella käytetään seuraavia työkoneita:

- kauhakuormaajia, kaivinkoneita ja puskutraktori
- kuljetusautoja

Toiminnassa on käytössä seuraavia rakenteita:

- vaihtolavoja
- seuloja
- kontti sosiaali- ja toimistotila- ja/tai varastokäyttöön

Maapankkitoiminta

Hyödynnettäväksi soveltuva pilaantumaton maa-aines välivarastoidaan kasoihin siihen varatulle kentän alueelle. Hyödynnettävät maa-ainekset varastoidaan maa-ainespankin n. 0,9 ha käsittely- ja varastointialueella, joka rakennetaan ylijäämämaita hyödyntäen. Maa-ainekset käsitellään varastoalueella tarvittaessa seulomalla ja seostamalla. Tarkoituksena on seostaa tarvittaessa esimerkiksi eri maa-aineseriä keskenään, jotta saadaan tehtyä tasakoosteisempaa maa-ainesta. Toiminnassa ei ole tarkoitus käyttää mitään lannoitteita tai lannoitekemikaaleja, eikä valmistaa multatuotteita. Tuotteena syntyy vastaanotettavan maa-aineksen laadusta eli raaka-aineesta riippuen vaihteleva määrä maa-ainesta maa-rakentamis-, viherrakentamis- tai maanparannuskohteisiin. Maa-ainespankin alueella kerrollaan varastoitava maa-ainesten maksimimäärä on 30 000 m³, joka on noin 46 500 tonnia, kun kertoimena käytetään moreenin kerrointa 1,55.

Maankaatopaikan täyttösuunnitelma

Maankaatopaikan täyttöalueelle vastaanotettavien maa-ainesten laskennallinen määrä on yhteensä 147 100 m³ ktr, joka on noin 228 000 tonnia, kun kertoimena käytetään moreenin kerrointa 1,55. Pilaantumattomia ylijäämämaita otetaan vastaan ja loppusijoitetaan alueelle keskimäärin 25 000 tn/v ja enintään 49 900 tn/vuosi. Arvioitu täyttymisaika keskimääräisellä vastaanottomäärällä on noin 9 vuotta ja enimmäisvastaanottomäärällä noin 5 vuotta.

Maankaatopaikan suunniteltu täytön korkeus +121 m mpy (N2000). Täytön taso on suurin piirtein samassa tasossa viereisen Patakalliontien kanssa (+120 – +121 m). Täytön syvyys vaihtelee alueen maastonmuotojen mukaan 1–5 metrin välillä. Syvimmillään täyttö on toiminta-alueen lounaisnurkassa. Täyttö aloitetaan alueen itäisimmästä ja eteläisimmästä osasta maa-ainespankkialueen kentän rakentamisella ja laskeutusaltaan rakentamisella. Täyttö jatkuu suuntautuen etelästä pohjoiseen ja idästä lännen suuntaan.

Täyttöalueen rajausta merkitään maastoon toimintaa aloitettaessa. Lisäksi alueelle merkitään sopiviin kohtiin korkeusmerkkejä korkotason seuranta varten. Täyttöalueen rakentamisen korkotasoa voidaan seurata tarvittaessa myös mittauksilla.

Täyttöalue luiskataan kaltevuuteen 1:5–1:3. Toiminnan loppuessa täyttöalue maisemoidaan, viimeistellään kasvukerroksella ja palautetaan maa- ja metsätalouskäyttöön. Täyttöalue muotoillaan lopulliseen muotoonsa. Pintakerrokseksi levitetään humuspitoista ainesta. Jos alue ei lähde taimettumaan luonnostaan, alueelle istutetaan puita alueen metsittämiseksi.

Toiminta-ajat

Toiminta aloitetaan, kun lupa toiminnalle on myönnetty. Toiminta on ympärivuotista. Maa-ainesten käsittely, kuten seulonta ja seostaminen, tapahtuvat arkisin ma-pe klo 6.00–22.00. Maa-aineksia vastaanotetaan, kuormataan ja kuljetetaan arkisin klo 6.00–22.00. Tarvittaessa maa-aineksia voidaan vastaanottaa sekä kuormausta ja kuljetusta tehdä poikkeuksellisesti myös viikonloppuisin klo 6.00–22.00.

Tukitoiminnot ja polttoaineiden varastointi

Maa-ainespankkialueen sisällä sijaitsee n. 600 m² suuruinen tukitoimintoalue, joka asfaltoidaan. Tarvittavia työkoneiden polttoaineita, öljyjä sekä työkoneita säilytetään tukitoimintoalueella. Jos alueella säilytetään polttoaineita, niille varataan asianmukainen säiliö, jossa on ylitäytönestin. Työkoneita ei pestä alueella ja koneet sekä laitteet huolletaan pääosin alueen ulkopuolella. Työkoneiden tankkaus ja pienimuotoiset huoltotoimenpiteet hoidetaan tukitoimintoalueella. Toimenpiteissä huolehditaan, että polttoaineita tai muita pilaantumisen vaaraa aiheuttavia aineita ei pääse maaperään. Alueelle varataan imeytysainetta ja muuta kalustoa vuotojen leviämisen estämiseksi ja keräämiseksi.

Tukitoimintoalueen viereen sijoitetaan myös mahdollisesti tarvittava sosiaalitulojen kontti.

Jätehuolto

Alueen siisteydestä pidetään huolta. Toiminnasta syntyviä jätteitä ovat sosiaalitulassa syntyvät vähäiset määrät seka- tai biojätteitä, jotka varastoidaan tukitoimintoalueella ja toimitetaan käsiteltäväksi asianmukaiseen laitokseen. Lisäksi koneiden huollosta voi syntyä pieniä määriä vaaralliseksi luokiteltuja jätteitä, kuten jäteöljyjä, öljyisiä rättejä ja trasseleita sekä akkuja. Koneita ei pääsääntöisesti huolleta alueella, joten syntyvien vaarallisten jätteiden määrä on vähäinen. Jos alueella väliaikaisesti säilytetään vaarallisia jätteitä, ne pidetään lukitussa tilassa tai astiassa ja ne säilytetään tukitoimintoalueella. Vaaralliset jätteet toimitetaan käsittelylaitokseen, jolla on lupa vastaanottaa kyseenomaista jätettä ja niiden siirrosta laaditaan siirtoasiakirja.

Ympäristöriskit, onnettomuudet ja häiriötilanteet

Riskeihin varaudutaan yleisesti käytössä olevin menetelmin ja toiminnassa noudatetaan kaikilta osin varovaisuutta, jotta vältetään onnettomuus-, häiriö- ja vahinkotilanteet. Merkittävin toiminnan ympäristöriski on onnettomuus- ja vahinkotilanteissa tapahtuvat öljy- ja polttoainevuodot sekä mahdollisten haitallisia pitoisuuksia sisältävien jäte-erien tuomisesta alueelle. Muita toiminnan riskejä ovat henkilö- ja omaisuusvahingot, mutta niistä ei aiheudu merkittäviä ympäristövaikutuksia.

Poikkeustilanteisiin varaudutaan urakoitsijoiden ohjeistuksella sekä informoimalla asiakkaita vastaanotettavien materiaalien laatuvaatimuksista ja hyödyntämiskelpoisuuteen liittyvistä asioista. Pilaantuneiksi epäiltäviä kuormia ei oteta vastaan.

Öljy- ja polttoainevuotojen varalle on saatavilla imeytysmateriaalia ja torjuntakalustoa. Onnettomuusriskiä pienentävät koneiden ennakkuhoito ja tarkastukset sekä jatkuva käytön aikainen valvonta sekä öljyjen ja polttoaineiden huolellinen käsittely.

Laitosalueen sisääntulokohdissa on lukittava portti. Alue lukitaan aukioloaikojen ulkopuolella. Alueella on kameravalvonta.

Sortumia ennaltaehkäistään alueen suunnitelmallisella täytöllä sekä ohjaamalla alueen ulkopuoliset hulevedet maanpinnan muotoilun ja ojituksen avulla pois päin täyttöalueesta.

Häiriötilanteessa toiminta tarvittaessa keskeytetään, kunnes häiriö on poistettu ja vahinko- ja estäviin toimiin ryhdytään välittömästi. Merkittävästä ympäristövahingosta tiedotetaan palo- ja pelastuslaitokselle sekä ympäristönsuojeluviranomaiselle

Liikenne

Kahamäen alueelle liikennöidään Helsingintieltä (seututie 130), josta kääntyy ensin Kahamäentie ja noin 900 metrin päästä on risteys Patakalliontielle, jonka alussa on lukittava portti. Patakalliontieltä tulee liittymä toiminta-alueelle. Liittymä rakennetaan toiminta-alueen itäisimpään osaan.

Vastaanotettavat maa-ainekset tuodaan keskimäärin 10 tn kuljetuksina. Laitoksen toiminnasta johtuvaa kuljetusliikennettä on keskimäärin 8 ja enintään 16 ajoa päivässä, kun kuljetuspäiviä on vuodessa 305. Päivittäinen kuljetusliikenne kuitenkin vaihtelee tuotantotilanteesta riippuen, ja välillä kuljetuksia ei ole lainkaan. Henkilöautoliikennettä syntyy noin 0-6 ajoa päivässä.

Vesi- ja jätehuolto

Vettä käytetään tarvittaessa käsittely- ja varastoalueen pölynsidontaan. Tarvittava vesi otetaan ympärysojasta/laskeutusaltaasta tai tuodaan alueelle säiliössä. Toiminnassa ei muodostu jätevesiä. Mahdollisesti alueelle tulevan sosiaalitalan WC-vedet johdetaan umpisäiliöön, jonka jätevedet tyhjennetään säiliöautolla ja viedään jätevedenpuhdistamolle.

Energian käyttö

Kiinteistölle todennäköisesti otetaan sähköliittymä mahdollisen sosiaalitalan tarpeita ym. varten. Kiinteistön läheisyydessä kulkee sähkölinja.

Energiankäyttöä seurataan ja kulutustiedot dokumentoidaan. Energian käytön tehokkuutta pyritään parantamaan käyttämällä toiminnassa nykyaikaista tekniikkaa sekä pitämällä laitteisto ja työkoneet huollettuina.

Paras käyttökelpoinen tekniikka (BAT)

Parhaan käyttökelpoisen tekniikan (BAT) ja parhaiden käytäntöjen (BEP) soveltaminen perustuu toiminnan suunnitteluun sekä ympäristöhaittojen ehkäisemiseksi tarkoituksen mukaisen laitteiden ja työmenetelmien valintaan. Toiminta edistää maa-ainesten uusiokäyttöä, mikä säästää neitseellisiä luonnonvaroja.

Vastaanotettavien maa-ainesten alkuperä ja määrä sekä lähtevien ainesten toimituspaikka ja määrä ovat tiedossa ja niistä pidetään kirjanpitoa. Käytetty tekniikka ja laitteisto on nykyaikaista sekä asianmukaisesti toimintaan tarkoitettua ja mitoitettua. Laitteiden kuntoa tarkkaillaan ja ne huolletaan säännöllisesti. Laitoksen toiminta on suunniteltu siten, että ympäristöön kohdistuvat vaikutukset on huomioitu ja niitä seurataan. Toiminnasta ei normaalitilanteessa synny merkittäviä määriä ympäristöön kohdistuvia haitallisia päästöjä. Energian käytön tehokkuutta pyritään lisäämään pitämällä kuljetusreitit mahdollisimman lyhyinä ja käyttämään kahdensuuntaisia kuljetuksia aina, kun se on mahdollista

YMPÄRISTÖKUORMITUS JA SEN RAJOITTAMINEN

Toiminnan merkittävimmät ympäristövaikutukset liittyvät maa-ainesten laatuun ja niiden käsittelystä ja läjittämisestä johtuvaan meluun ja mahdolliseen pölyämiseen, mitkä rajoittuvat lähinnä laitosalueeseen ja sen lähiympäristöön. Alueelle tuotavat materiaalit eivät aiheuta ympäristön pilaantumista tai sen vaaraa, kun niiden vastaanotto, käsittely ja varastointi hoidetaan oikein ja suunnitellusti. Haittojen syntymistä ja leviämistä voidaan ehkäistä toimintojen ajoittamisella, sijoittelulla ja teknisillä ratkaisuilla.

Maaperä ja pohjavesi

Toiminnalla ei oikein toteutettuna ja seurattuna arvioida olevan merkittäviä vaikutuksia maaperään. Alueella vastaanotetaan vain pilaantumattomia maa-aineksia. Muut mahdolliset toiminnan vaikutukset maaperään tai pohjaveteen liittyvät poikkeus- ja onnettomuustilanteisiin.

Pohjavesivaikutusten osalta hankealueen herkkyys ja pohjavesivaikutusten merkittävyys katsotaan vähäiseksi. Maaperä täyttöalueella ei ole erityisen hyvin vettä johtavaa, jolloin alueelta ei synny merkittävästi pohjavettä suotautumalla. Lähimpien asuttujen kiinteistöjen suuntaan on välissä kallioalue sekä toisen kiinteistön kohdalla myös savista aluetta estämässä ja ohjaamassa pohjaveden virtausta. Erityisesti savialueet ovat vettä hyvin heikosti johtavia, jotka toimivat luontaisina suoja-alueina, joissa ei pohjavesiä muodostu eikä liiku. Toiminnassa ei kaiveta maaperää, vaan täytetään olemassa olevaa painannetta ja täyttömateriaalina käytetään vain pilaantumattomia maa-aineksia. Maa-ainespankkitoiminnassa ei käytetä aineiden seostamiseen lannoitteita eikä muitakaan lannoitekemikaaleja.

Vesistö

Toiminnasta ei synny jätevesiä. Toiminta-alueelta johdettavat pintavedet eivät vaikuta kairovesiin, joiden vesi on pohjavettä, joka syntyy maakerrosten suojassa suotautumalla maakerrosten läpi. Toiminnan vesistövaikutukset liittyvät hulevesien mukana kulkeutuviin aineisiin. Toiminnalla ei kuitenkaan suunnitelman mukaisesti toteutettuna ja seurattuna arvioida olevan merkittäviä vesistövaikutuksia. Toiminta-alueella käsiteltävistä ja varastoitavista materiaaleista ei normaalitilanteessa irtoa merkittäviä määriä vesieliöille tai vesiympäristölle haitallisia aineita hulevesienkään mukana.

Hulevesien johtaminen laitosalueella on hallittua ja tarkkailtua. Maankaatopaikalle sekä materiaalien varastointi-/käsittelykentälle kertyvät sade- ja sulamisvedet ohjataan aluetta ympäröivään ojaan ja sitä pitkin suunnittelualan länsireunalta rakennettaviin laskeutusaltaisiin. Pintavesien keräilyllä ja käsittelyllä estetään kiintoaineiden ja haitta-aineiden pääseminen vesistöihin.

Toiminnan rakentamisvaiheessa tehdään ensin eteläisen osan laskeutusallas ja hiekkasuodatin. Kun tämä laskeutusallas on valmistunut, toteutetaan tarkkailu tästä laskeutusaltaasta lähtevästä vedestä. Näytteet otetaan laskeutusaltaan jälkeen hiekkasuodattimen kautta ojaan purkautuvasta vedestä. Toimintavaiheessa täyttöaluetta ympäröivien ympäristöjen kautta pois johdettavien pintavesien laatua tarkkaillaan tasausaltaasta lähtevästä vedestä. Alueen pohjoisosan hulevedet johdetaan pohjoisemman laskeutusaltaan kautta ja eteläisen osan hulevedet eteläisemmän laskeutusaltaan kautta. Laskeutusaltaiden jälkeen on hiekkasuodattimet, joiden läpi vesi suotautuu. Tämän jälkeen vesi johdetaan molemmista laskeutusaltaista tasausaltaaseen ennen niiden purkua metsäojaan. Laskeutusaltaiden ja hiekkasuodattimien toimintaa seurataan säännöllisesti ja altaat tyhjennetään tarvittaessa kiintoaineksesta.

Ilma

Toiminnan seurauksena ilmaan johtuvien päästöjen vaikutus ilmanlaatuun on vähäinen. Merkittävin vaikuttava tekijä on liikennöinti, jonka vaikutukset ovat päivittäisiä, mutta kuitenkin toiminnan luonteen mukaisia eivätkä erityisesti poikkeava muun seudulla olevan raskaan liikenteen vaikutuksista. Näin ollen liikennöinnin vaikutus ilmanlaatuun katsotaan merkittävyydeltään melko vähäiseksi. Toiminnasta aiheutuvia melu- ja pölyvaikutuksia esiintyy korkeintaan ajoittain ja todennäköisimmin ne ovat paikallisia, toiminta-alueelle tai sen välittömään läheisyyteen kohdistuvia. Vaikutusten katsotaan olevan vähäisiä.

Hankealueella vallitsevat tuulen suunnat ovat lounais- ja länsituulet, jolloin laitosalueelta leviämisseunta on pääosin poispäin lounaassa ja pohjoisessa sijaitsevista lähimmistä asunnoista.

Melu ja värinä

Toiminnasta aiheutuu melua seulomisesta sekä läjittämisestä, kuormaamisesta, kuormien purkamisesta ja liikennöinnistä. Toiminta ei ole erityisen meluavaa. Kuormauksesta ja kuljetuksista aiheutuva melu on tasaista eikä poikkeava muusta liikenteen melusta.

Valtioneuvoston päätöksessä (993/1992) ulkomelun päiväajan (klo 7–22) keskiäänitason ohjearvoiksi on määritelty asumiseen käytettävillä ja taajama-alueilla 55 dB (LAeq) ja yöohjearvoksi (klo 22–7) 50 dB. Loma-asumiseen käytettävillä alueilla, leirintäalueilla, taajamien ulkopuolella olevilla virkistysalueilla ja luonnonsuojelualueilla vastaavat arvot ovat 45 dB ja

40 dB. Lähimmät häiriintyvät kohteet ovat yli 300 metrin etäisyydellä toiminnasta ja ympärillä on metsäistä ja kumpuilevaa maastoa, mikä ehkäisee melun leviämistä. Toiminta ei ennalta arvioiden ylitä VNa 993/1992 melun keskiäänitason ohjearvoja lähimmissä häiriintyvissä kohteissa.

Vastaanotettavasta maa-aineksesta rakennetaan meluvalli estämään melu- ja pölyhaittoja lähimpiin häiriintyviin kohteisiin. Meluvalli rakennetaan täyttöalueen luoteis-, länsi- ja pohjoisreunalle tasoon +126-128 m niin, että se ulottuu 5-7 m täyttötasoa +121 m ylemmäksi. Vallin rakentamiseen menee n. 10 000–20 000 m³ maa-aineksia. Vallin rakentamiseen käytetään vastaanotettavia savi- ja siltipitoisia maita. Laskeutusaltaille säilytetään väylä huoltotien kulkua varten. Meluvalleja ei esitetä tasattavaksi/maisemoitavaksi toiminnan loputtua.

Viereisen kiviainestuotannon ja asfalttiaseman meluselvityksessä (9.10.2013 Taratest Oy) on kuorma-auton ja kuljetuksen melun lähtötehoarvoksi merkitty 94 dB. Selvityksen perusteella asfalttiaseman ja kiviainestoiminnasta aiheutuvan liikenteen melutaso ei ylitä päivä- eikä yö-ohjearvoja Kahamäentien varrella sijaitsevien asuinrakennusten kohdalla. Kuljetus on selvityksessä merkitty tapahtuvan klo 5–22 välisenä aikana noin 3 ajoneuvoa tunnissa. Nyt haetun maa-ainespankkitoiminnan kuljetuksen lisäys tähän olisi keskimäärin 0,5 ajoneuvoa/h ja maksimissaan 1 ajoneuvo/h ajoittuen klo 6–22 väliselle ajalle pääsääntöisesti arkipäiville. Kalliokiviaineesalueen ympäristölupapäätöksen mukaan sen toiminnan kuormauksen ja kuljetuksen toiminta-ajat ovat ympäri vuoden ma-to klo 6-22 ja perjantaisin klo 6-18 pois lukien arkipyhät. Nyt haettu toiminta ei juuri lisää ajallisesti liikennöintiä. Perjantai-illan ja viikonlopun ajot ovat poikkeuksellisia vain tarvittavien kuormien ajoa ja niitä on harvakseltaan. Melutaso ei haetun toiminnan vuoksi merkittävästi Kahamäentiellä kasva verrattuna nykyiseen tilanteeseen. Melu on luonteeltaan tavalliselle kuorma-autoliikenteelle tyypillistä, ja toiminnan laajuus on sellaista, että liikennöintitapahtumat ovat melko harvakseltaan toistuvia. Haettu toiminta ei lisää Kahamäentien liikennettä niin, että päivä- ja yö-ohjearvot ylittyisivät asutuilla kiinteistöillä toimintojen yhteisvaikutuksestaan.

Yleinen viihtyvyys ja ihmisten terveys

Toiminnalla ei arvioida olevan vaikutusta ihmisten terveyteen suoraan tai välillisesti ympäristöön kohdistuvien vaikutusten kautta. Kahamäki sijaitsee metsätalousvaltaisella alueella eikä lähiympäristössä ole erityisen herkkiä kohteita. Laitosalueelle liikennöidään asfaltoituja teitä pitkin.

Luonto

Toiminnalla ei arvioida olevan pysyviä vaikutuksia luontoon eikä luonnon monimuotoisuuteen. Toiminta-alue on avohakattu ja alueen läheisyydessä on luonnontilasta muokattua teollisuusaluetta. Alueen läheisyydessä ei sijaitse luonnonsuojelualueita tai arvokkaita luontokohteita. Alueen läheisyydessä ei myöskään sijaitse suojeltavaa rakennuskantaa eikä muinaisjäännöksiä.

Toiminnassa ei vastaanoteta vieraslajeja sisältäviä maa-aineksia. Jos silti alueelle pääsee leviämään haitallisia vieraslajeja, tehdään tarvittava torjunta välittömästi lajikohtaisen ohjeistuksen mukaisesti, jotta vieraslajit eivät pääse leviämään alueella.

TOIMINNAN JA SEN VAIKUTUSTEN TARKKAILU

Hakija on esittänyt hakemuksessaan jätelain 120 §:n mukaisen suunnitelman jätteen käsittelyn seurannan ja tarkkailun järjestämisestä.

Käyttötarkkailu

Hankealueella on nimetty vastuuhenkilö ja toiminnasta pidetään käyttöpäiväkirjaa, johon kirjataan tiedot mm.

- aineiden vastaanottomääristä ja -ajoista
- kalustosta ja huolloista
- tehdyistä tarkastuksista

- materiaalien laadun valvonnasta
- poikkeuksellisista tilanteista ja niiden johdosta tehdyistä toimenpiteistä
- polttoaineiden ja kemikaalien toimituksista ja kulutuksesta

Vastaanotettavista maa-aineksista pidetään kirjanpitoa, josta ilmenee aineiden määrä, laatu, syntypaikka, tuontipäivämäärä ja tuoja sekä sijoituspaikka toiminta-alueella.

Laitoksella käytetyn kaluston ja laitteiston toimintaa sekä rakenteiden ja ajoreittien kuntoa tarkkaillaan aistinvaraisesti laitoksen toiminnan aikana ja ne pidetään huollettuna. Toimintaa ja sen vaikutuksia ympäristöön tarkkaillaan omavalvontana aistinvaraisesti toiminnan ollessa käynnissä.

Toimet vastaanotettavien jätteiden laadun tarkastamiseksi

Aineiden vastaanotto alueelle on valvottua ja tapahtuu toimipisteen aukioloaikoina. Alue on suljettu lukittavalla portilla ja alueella on kameravalvonta. Maa-aineksen toimittaja on vastuussa toimittamansa kuorman laadusta. Tuotavan maa-aineksen laatu tarkistetaan vastaanotettaessa aistinvaraisesti sekä jätelain mukaisesti vaadittavien siirtoasiakirjojen perusteella. Alueelle ei vastaanoteta maa-aineksia sellaisilta alueilta, joilla on harjoitettu maaperän pilaantumisriskiä aiheuttavaa toimintaa. Jos kuorman epäillään tulevan kohteesta, jossa maaperä voi olla pilaantunutta (ampumaradat, huoltoasemat, korjaamot, pesulat, jätealueet, teollisuusalueet, yms.) vaaditaan asiakkaalta ennen vastaanottoa todistus materiaalin pilaantumattomuudesta. Vastaanotettavan maa-aineksen haitta-ainepitoisuuksien tulee alittaa valtioneuvoston asetuksen 214/2007 (VNa maaperän pilaantuneisuuden ja puhdistustarpeen arvioinnista) liitteen mukaiset alemmat ohjearvot. Sopimattomat materiaalit ohjataan toimitettaviksi niitä vastaanottavaan laitokseen jätteen haltijan kustannuksella. Mikäli vastaanotto paikalle kipatuissa kuormissa havaitaan sopimattomia jätteitä, ne poistetaan ja kuormat toimitetaan laitokselle, jolla on lupa vastaanottaa ko. jätettä.

Päästö ja vaikutustarkkailu

Pöly- ja melupäästöjä sekä hulevesien hallintaa tarkkaillaan aistinvaraisesti. Mikäli poikkeavuuksia havaitaan, voidaan toimintaa tarvittaessa rajoittaa tai muuten järjestellä, kunnes häiriö on poistettu. Aluetta myös seurataan silmämääräisesti haitallisten vieraslajien leviämisen varalta, ja ryhdytään tarvittaviin toimenpiteisiin niiden poistamiseksi, mikäli haitallisia vieraslajeja alueella havaitaan.

Pintavesivaikutuksia tarkkaillaan myös näytteenottoon perustuen ympäristöluvan vaatimalla tavalla. Pintavesitarkkailua ehdotetaan tehtäväksi tasausaltaasta lähtevästä vedestä kerran vuodessa ylivalumakaudella keväällä tai syksyllä (huhti-toukokuussa tai syys-lokakuussa). Näytteistä ehdotetaan analysoitavaksi: pH, sameus, kiintoaine, väriluku, sähkönjohtavuus, kloridi, kemiallinen hapenkulutus CODMn, sulfaatti, kokonaisfosfori, kokonaistyyppi, ammoniumtyppi, nitraatti-nitriittityppi, orgaaninen hiili (TOC) sekä öljyhiilivedyt (C10-C40). Kaikkien näytteenottojen yhteydessä mitataan virtaama ja lämpötila. Kaikki tarkkailut tehdään puolueettoman asiantuntijan toimesta ja näytteet analysoidaan akkreditoidussa laboratoriossa.

Pohjavesitarkkailuksi esitetään kaivovesinäytteen ottamista kertaluonteisesti ennen toiminnan aloittamista suunnitelma-alueesta lounaan suuntaan sijaitsevista asuttujen kiinteistöjen rengaskaivoista kiinteistöiltä 418-414-1-30 ja 418-414-1-31. Näytteistä ehdotetaan tutkittavaksi seuraavat analyysit: pH, sameus, sähkönjohtavuus, rauta, mangaani, kloridi, kokonaistyyppi, nitraatti- ja nitriittityppi, sulfaatti ja CODMn.

Raportointi

Käyttöpäiväkirjat ja muut asiakirjat toiminnasta ja seurannasta on lupaviranomaisten saatavilla ja toiminnasta raportoidaan lupaehtojen mukaisesti.

Pinta- ja pohjavesitarkkailun tarkkailuraportti toimitetaan Lempäälän kunnan ympäristönsuojeluviranomaiselle ympäristöluvan vuosiraportoinnin yhteydessä. Jos mittaustuloksissa ilmenee poikkeuksellista kohonaisuutta, pyritään syy siihen selvittämään ja toimitaan tilan-

teen edellyttämällä tavalla, jotta pitoisuudet saadaan normaalille tasolle, ja tarvittaessa tilanteesta ilmoitetaan erikseen ympäristönsuojeluviranomaiselle.

ESITYS VAKUUDEKSI

Toiminnan loppumisesta aiheutuvien kustannusten (asianmukaisen jätehuollon, seurannan, tarkkailun ja muiden toiminnan lopettamisessa tai sen jälkeen tarvittavien toimien kustannusten) katsotaan liittyvän pääasiassa alueen maisemoinnista. Hakija esittää jätteen käsittelytoiminnan vakuudeksi 5000 euroa. Esitetyn vakuuden arvioidaan kattavan toiminta-alueen saattamisen maa- ja metsätalouskäyttöön, mikäli toiminta loppuisi (toiminta-alueen maisemointi). Täyttöalueella vastaanotettava maa-aines on pilaantumaton ja alue rakentuu tasaiseksi täyttöalueeksi, jonka maisemointi on helppo toteuttaa, eikä vaadi paljon koneutia, sillä läjitysalue rakentuu sitä mukaan kuin kuormia alueelle saadaan. Loppuvaiheen toimenpiteisiin kuuluvat pinta-alueen muotoilu tarvittaessa, metsän istutustoimenpiteet ja lopputarkkailu. Muotoilun osalta pinta voidaan jättää luonnonmukaisen vaihtelevaksi. Lopputarkkailua jatketaan 2–3 vuotta toiminnan päättymisen jälkeen. Lopputarkkailuna voidaan ottaa alueelta lähtevästä vedestä tarkkailusuunnitelman mukaiset näytteet. Maa-ainespankkialueelle otetaan vastaan vain sellaisia maa-aineksia, jotka ovat hyötykäyttöön soveltuvia maa-aineksia ja niillä on taloudellinen arvo. Näiden maa-ainesten arvo kattaa niiden kuljetuskustannukset alueelta hyötykäyttöön. Muut hyötykäyttöön soveltumattomat ainekset ohjataan täyttöalueen tultua täyteen muiden toimijoiden vastaanottoaikaan, eikä niitä oteta alueelle vastaan. Koko alueen 5,5 ha maisemointitoimenpiteiden ja lopputarkkailun arvioidaan olevan esitetty 5000 euroa. Toiminnan maisemointi ei vastaa rakenteiltaan esimerkiksi kaatopaikkatoimintaa, sillä alueen maisemointi ei vaadi erityisjärjestelyjä eikä laajaa haitta-ainetarkkailua. Tarvittavat vesienkäsittelyrakenteet rakennetaan toiminnan aikana, ja ne jäävät alueelle toiminnan päätyttyä. Toiminnan loputtua maa-ainespankkialueen kenttä jää alueelle puun varasto- ja lastausalueeksi.

LUPAHAKEMUKSEN KÄSITTELY

Lupahakemuksen täydentäminen

Lupahakemusta on täydennetty 16.4.2024 ja 9.7.2024. Täydennysten yhteydessä saadut tiedot on sisällytetty ympäristölupapäätöksen kertoelmaosaan.

Lupahakemuksesta tiedottaminen

Hakemuksen vireillööstä on kuulutettu Lempäälän kunnan julkisten kuulutusten ilmoitustaululla 13.5.-19.6.2024. Hakemus on annettu tiedoksi niille asianosaisille, joita asia erityisesti koskee. Hakemuksen johdosta on pyydetty lausuntoa Lempäälän kaavoituspäälliköltä, terveydensuojeluviranomaiselta ja Pirkanmaan ELY-keskukselta.

Lausunnot

Pirkanmaan ELY-keskuksen lausunto 14.6.2024

Pirkanmaan ELY-keskus on tutustunut vireillä olevaan hakemukseen ja lausuu seuraavaa:

Kaavoitus

Yhteislupahakemuksen luvussa 5.4. kuvaillaan alueen kaavoitusta ja maankäyttöä. Pirkanmaan maakuntakaavan 2040 osalta on hyvä huomioida hakemuksessa esitettyjen kaavamerkintöjen osalta lisäksi Lastusten kyläalueen merkintä Helsingintien lounaispuolella. Maakuntakaavan kyläalumerkintä on symboli, jonka täsmällisempi muotoutuminen ratkaistaan yleiskaavatasolla. Yleiskaavatasolla hakemuksessa on esitetty Lastusten osayleiskaava ja sen muutos vuodelta 2001. Tämän jälkeen Lempäälä on saanut vuonna 2019 lainvoimaisen strategisen yleiskaavan. Myös strategisessa yleiskaavassa on osoitettu Lastusten kylän sijainti samaan tapaan kuin maakuntakaavassa. Lastusten osayleiskaavan päivitys on käynnistynyt äskettäin. ELY-keskus pitää kaavan päivitystä tarpeellisenä. ELY-keskus on antanut osayleiskaavan osallistumis- ja arviointisuunnitelmasta lausunnon 28.5.2024. Lausunnon ELY-keskus on tuonut esiin erityistä huolta kyseisellä suunnalla maa-ainestoiminnan ja asumisen keskinäisestä suhteesta ja nähnyt tarpeen tarkistaa kaavarajausta siten, että nykyiset ja suunnitteilla olevat maa-ainestoiminnat ja niiden vaikutuspiirin ympäristö sisällytettäisiin kaavamuutokseen. Lempäälän kunta on myöntänyt maankäyttö- ja rakennuslain mukaisen poikkeamislupaa ja suunnittelutarveratkaisun yhteislupa-

hakemuksen mukaiseen hankkeeseen 7.5.2024. Kunta on päätöstekstissä todennut, että alueen toteutuneen käytön ja tuorempien kaavojen perusteella osayleiskaavaa (2001) voidaan pitää osin vanhentuneena eikä kaavasta poikkeaminen aiheuta haittaa kaavoitukselle tai kunnan maankäytön tavoitteille. Lempäälän rakennusjärjestyksen mukaan alue kuuluu Helsingintien varren erityissuunnittelutarvealueeseen, jolle mm. kohdistuu monipuolista rakentamispainetta ja jossa on vaarallinen koulutie. ELY-keskus näkee, että hakemuksen mukainen maa-ainestoiminnan laajentuminen alueella voi aiheuttaa jonkinlaisia uusia reunaehtoja asuinrakentamisen ja virkistystoimintojen sijoittumiselle. Toisaalta maa-ainestoiminnallekin on tarpeen löytää sijainteja eteläiseltä Pirkanmaalta. ELY-keskus on useissa kannanotoissaan tuonut esille tarvetta Helsingintien ympäristön yleiskaavan päivitykselle, jolloin saataisiin selkeys alueen maa-ainestoiminnan ja asumisen sijoittumismahdollisuuksista. Ajantasainen tieto vireillä olevasta osayleiskaavan laatimisesta tulee täydentää hakemusaineistoon.

Luontoarvot

Pirkanmaan ELY-keskuksen luontotietoa sisältävässä paikkatietoaineistossa ei ole havaintoja huomionarvoisista lajeista tai luontotyypeistä alueelta tai sen lähiympäristöstä. Ympäristölupahakemuksen mukaan alueelle ei ole suunniteltu vieraslajeja sisältävän maa-aineksen vastaanottoa. ELY-keskus huomauttaa, että vieraslajien leviäminen maa-aineksen siirtojen mukana on hyvin yleistä, ja kasvien siemenet tai muut leviämiskykyiset osat eivät ole välttämättä havaittavissa aineksen joukosta. Vieraslajeja sisältävä siemenpankki voi säilyä maa-aineksessa vuosia. Toimijan tulee säännöllisesti tarkastaa toiminta-alue ja lähiympäristö lajien leviämisen varalta, jotta torjumiseen voidaan ryhtyä riittävän nopeasti. On huomioitavaa, että kasvien lisäksi maa-aineksessa voi myös levitä muita lajeja (mm. espanjansiruetana). Erityistä huomiota alueen tarkkailussa tulee kiinnittää hulevesirakenteiden lähiympäristöön, sillä kasvit levittäytyvät tehokkaasti veden kuljettamana pitkänkin etäisyyden uusille alueille. Mikäli haitallisia vieraslajeja havaitaan alueella, tulee ryhtyä toimenpiteisiin haitallisen lajin hävittämiseksi ja sen leviämisen ehkäisemiseksi. Laji on mahdollista hävittää sitä tehokkaammin, mitä aikaisemmin torjuntatoimiin ryhdytään. Lajikohtaiset vieraslajien torjumisen ohjeet ovat tarkastettavissa Vieraslajiportaalista (vieraslajit.fi).

Melu ja pöly

Käsittely- ja varastoalueen sekä teiden pölyämistä tulee ehkäistä tarvittaessa kastelulla. Toiminnasta syntyvä melu ei saa häiriöille alttiissa kohteissa ylittää melutason ohjearvoista annetussa valtioneuvoston päätöksessä (993/1992) säädettyjä ulkomelun ohjearvoja. Asumiseen käytettävillä alueilla sekä täydennysrakentamiskohteissa, virkistysalueilla taajamissa ja taajamien välittömässä läheisyydessä sekä hoito- tai oppilaitoksia palvelevilla alueilla on ohjeena, että melutaso ei saa ylittää ulkona melun A-painotetun ekvivalenttitason (LAeq) päiväohjearvoa (klo 7-22) 55 dB eikä yöohjearvoa (klo 22-7) 50 dB. Uusilla alueilla melutason yöohjearvo on 45 dB. Loma-asumiseen käytettävillä alueilla, leirintäalueilla, taajamien ulkopuolella olevilla virkistysalueilla ja luonnonsuojelualueilla on ohjeena, että melutaso ei saa ylittää päiväohjearvoa 45 dB. Lähimmät vakituiset asunnot sijaitsevat noin 320–460 metrin etäisyydellä hankealueen rajasta luoteessa/lännessä 6 kpl ja lounaassa noin 380, 420 ja 470 metrin etäisyydellä 3 kpl. Kilometrin vyöhykkeellä sijaitsee edellisten lisäksi 8 vakituista kiinteistöä, 3 lomakiinteistöä ja yksi palvelu/liiketoimintakäytössä oleva rakennus. Maa-ainesten kuormaus ja kuljetus ei ole erityisen meluavaa, joten toiminnan ei arvioida ylittävän ohjearvoja lähimmissä häiriintyvissä kohteissa.

Maaperän ja pohjaveden suojelu

Toiminta-alue ei sijaitse luokitellulla pohjavesialueella. Polttoaineiden ja muiden ympäristön pilaantumisen vaaraa aiheuttavien aineiden pääsy maaperään ja pohjaveteen on estettävä. Tukitoiminta- ja tankkausalueiden maarakenteet on tiivistettävä siten, että polttoaineiden ja muiden ympäristön pilaantumisen vaaraa aiheuttavien aineiden pääsy maaperään ja pohjaveteen on estetty. Polttoainesäiliöiden on oltava kaksoisvaippasäiliöitä tai kiinteästi valuma-altaallisia säiliöitä ja niiden on kestettävä mekaanista ja kemiallista rasitusta. Säiliöt on varustettava ylitäytönestimillä ja tankkauslaitteistot lukittavilla sulkuventtiileillä. Kalustoa tankattaessa ja huollettaessa on huolehdittava siitä, että polttoaineita tai muita pilaantumisen vaaraa aiheuttavia aineita ei pääse maaperään tai pohjaveteen. Alueelle tulee varata

imeytysainetta, jonka avulla mahdolliset öljy- tai polttoainevuodot voidaan kerätä talteen. Vuotojen torjuntaa varten koneissa on hyvä olla käytössä letkurikkoventtiilit ja imeytysmattoa. Koneet ja huoltoautot on syytä varustaa alkusammutuskalustolla tulipalon varalle. Mahdollisista ympäristöön kohdistuvista onnettomuus- ja häiriötilanteista tulee ilmoittaa pelastuslaitokselle ja ympäristönsuojeluviranomaiselle. Häiriön sattuessa toiminnanharjoittajan tulee keskeyttää toiminta ja poistaa häiriö ennen tuotannon jatkamista. Jos maaperään tai pohjaveteen on päässyt jätettä tai muuta ainetta, joka saattaa aiheuttaa pilaantumista, on aiheuttajan välittömästi ilmoitettava siitä palo- ja pelastuslaitokselle sekä ympäristönsuojeluviranomaiselle.

Hulevedet ja tarkkailu

Toiminnan ympäristövaikutuksia on tarkkailtava säännöllisesti koko toimintakauden ajan. Alueen kuivatus- ja pintavedet ohjataan hakemuksen perusteella kallistuksin täyttöaluetta ympäröiviin ympäröysojiin. Täyttöalueen ulkopuoliset vedet ohjataan omia ojia pitkin pois päin alueesta. Täyttöalueen ympäröysojat johdetaan laskeutusaltaan, hiekkasuodattimen sekä tasausaltaan kautta eteenpäin alueelta. Toiminta-alueen eteläosan vedet johdetaan eteläisen 176,4 m³:n laskeutusaltaan kautta ja toiminta-alueen pohjoisen alueen vedet pohjoisen 128,6 m³:n laskeutusaltaan kautta. Yhteensä altaiden tilavuus on 305 m³, mikä kattaa koko toiminta-alueen vaatiman hulevesien määrän ilmastonmuutoksen vaikutus huomioiden. Sade- ja hulevedet laskevat kohti länttä, noin 1,6 km matkan liittyen isompaan uomaan Lastustenkulman kohdalla, joka taas liittyy Myllyjoaan, joka laskee Ahtialan järveen ja siitä edelleen Liuhanvuolteen ja Kuokkalankosken kautta Pyhäjärveen. Hiekkasuodattimen toimintaa on seurattava ja suodattimen tukkeutuessa suodattimen hiekka- ja kiviaines on korvattava viipymättä. Toiminnanharjoittajan on seurattava laskeutusaltaiden täyttymistä ja ajoittain poistettava pohjalle kertyvä kiintoaine, jotta altaan viivytystilavuus ei pienene. Toiminta-alueelta valuvien pintavesien vaikutusta vesistöjen tilaan tulee seurata vuotuisella näytteenotolla. Hakemuksessa tarkkailuajankohdaksi oli esitetty kevät tai syyskuu. Ojastoon johdettavien vesien laatua tulee tarkkailla molempina ylivirtaamakausina keuhällä ja syksyllä. Hakemuksen liitteenä olevassa pinta- ja pohjavesien tarkkailusuunnitelmassa on esitetty, että vesinäytteistä analysoidaan pH, sameus, kiintoaine, väriluku, sähkönjohtavuus, kloridi, kemiallinen hapenkulutus COD_{mn}, sulfaatti, kokonaisfosfori, kokonaistyppi, ammoniumtyppi, nitraatti-nitriittityppi, orgaaninen hiili (TOC) sekä öljyhiilivedyt (C₁₀-C₄₀), sekä virtaama ja lämpötila. Näytteet otetaan laskeutusaltaan jälkeen hiekkasuodattimen kautta ojaan purkautuvasta vedestä. Toiminta-alueen alajuoksulla on metsälakikohteita. ELY-keskus esittää, että ainakin kahtena ensimmäisenä vuotena toiminnan aloituksesta tulisi ottaa ylivirtaamakautena hakemuksessa esitetyn lähteen (nro 11) luota myös vesinäytteet. Lupaviranomainen voi arvioida tämän jälkeen kyseisen lähteen näytteenoton tarpeellisuuden jatkamisesta. Pohjavesitarkkailuksi hakemuksessa esitetään kaivovesinäytteen ottamista kertaluonteisesti ennen toiminnan aloittamista toiminta-alueesta lounaan suuntaan sijaitsevista asuttujen kiinteistöjen rengaskaivoista kiinteistöiltä 418-414-1-30 ja 418-414-1-31. Näytteistä ehdotetaan tutkittavaksi seuraavat analyysit: pH, sameus, sähkönjohtavuus, rauta, mangaani, kloridi, kokonaistyppi, nitraatti- ja nitriittityppi, sulfaatti ja COD_{Mn}.

Pirkanmaan ELY-keskuksella ei ole muuta lisättävää hakemuksessa esitettyyn tarkkailusuunnitelmaan.

Kunnan terveydensuojeluviranomaisen (Ympäristöterveys Pirteva) lausunto 22.5.2024
Terveydelliseltä kannalta on otettava huomioon seuraavaa:

1. Toiminnasta aiheutuva melu ei saa ylittää lähimpien asuinkiinteistöjen pihassa klo 07-22 ekvivalenttimelutasoa LA_{eq} 55 dB eikä loma-asuntojen pihassa vastaavaa arvoa 45 dB. Tarvittaessa on tehtävä melumittauksia lähimmillä asuinkiinteistöillä toiminnan aikana.
2. Hulevesien laskeutusaltat tulisi rakentaa valmiiksi heti toiminnan alussa. Altainen huolto on dokumentoitava ja niiden pohjalle laskeutunut liete on poistettava säännöllisesti.
3. Alle 300 m etäisyydellä toiminta-alueen rajasta sijaitsevien talousvesikaivojen veden laatua on tarkkailtava vesinäytteillä toiminnan aikana esim. 3 vuoden välein.

Lempäälän kaavoituspäällikön lausunto 6.6.2024
Kaavoituspäällikkö lausuu seuraavaa:

Hanke ei ole muuttunut suunnittelutarveratkaisun ja poikkeamisluvan hakemisen ja yhdyskuntalautakunnan päätöksen jälkeen. Ympäristölupa voidaan myöntää yhdyskuntalautakunnan luvan mukaisesti siinä määritellyin ehdoin, jos ympäristöluvan käsittelyssä ei muita rajoituksia ilmene. Yhdyskuntalautakunnan päätös ei ole vielä lainvoimainen.

Todetaan, että ympäristölupa-alue on suuri eli 5,5 hehtaaria, mutta täyttösyvyys on hyvin matala varsinkin alueen itäosassa. Täyttösyvyys koko alueella on vain 1–5 metriä. Täyttöalueen itäosan täyttö tulisi tehdä sellaisella täyttömateriaalilla, että sen käyttäminen maakuntakaavan (ja tulevan yleiskaavan) mukaisena teollisuus- ja varastoalueena on mahdollista pienin muutoksin, eikä täyttöalueelle jää nykyiseen maapohjaan sellaista materiaalia, jota pitää myöhemmin poistaa.

Muistutukset ja mielipiteet

Lupahakemuksesta tiedottamisen aikana on jätetty yksi muistutus.

[REDACTED] muistutus

Muistutus koskee erityisesti talousveden turvaamista, raskaan liikenteen määrää Kahamäentiellä ja melua.

Kaivo

Asuinkiinteistön vedensaanti on riippuvainen kaivosta, joka sijaitsee Kahamäen rinteeseen alapuolella eli on maantäyttöaluetta matalammalla merenpintaan nähden. Millä keinoin varmistetaan, että **[REDACTED]** vesi säilyy jatkossakin juomakelpoisena?

Luonnonympäristö

Onko hanketta asianmukaisesti tarkasteltu ympäristövaikutusten näkökulmasta? Kuinka valvotaan, että vuotuinen maamassojen vastaanotto ei ylitä 50 000 tonnia, joka edellyttäisi ympäristöluvan hakemista aluehallintovirastosta?

Ympäristövaikutuksiin liittyen on huomioitava, että kohteelle läheiset metsät, kohdealue mukaan lukien, on laajalti ojitettu, mikä vauhdittaa kiintoaine- ja ravinnevalumaa lähialueille.

Kuinka seurataan, ettei maankaatopaikalta leviä ympäristöön haitallisiksi todettuja vieraslajeja?

Liikenne

Maa-ainespankki ja maankaatopaikka tulevat absoluuttisesti lisäämään raskaan liikenteen määrää Kahamäentiellä **[REDACTED]** Kahamäentie on asfaltoitu, mutta kapea tie. Vastaantulevan liikenteen väistäminen vaatii jo nykyisellään tarkkuutta. Raskaan liikenteen näkökulmasta tie on käytännössä yksikaistainen: vastaantulevan liikenteen ohittaminen on rekoille mahdollista vain tien levennyskohdissa, joita koko tiellä on vain muutamia. Nykyinen raskas liikenne liittyy asfalttiaseman toimintaan.

Ympäristölupahakemuksessa kerrotaan, että ”vastaanotettavat maa-ainekset tuodaan keskimäärin 10 tn kuljetuksina. Laitoksen toiminnasta johtuvaa kuljetusliikennettä on keskimäärin 8 ajoa päivässä, kun kuljetuspäiviä on vuodessa 305. Päivittäinen kuljetusliikenne kuitenkin vaihtelee tuotantotilanteesta riippuen ja välillä kuljetuksia ei ole lainkaan. Henkilöautoliikennettä syntyy noin 0-6 ajoa päivässä.” Huomautamme, että liikennelaskelma perustuu 25 000 tonnin keskimääräiseen vuosittaiseen kuljetusmäärään, ja lupaa haetaan kuitenkin 49 900 tonnin määrälle. Haetulla maksimimäärällä raskaan liikenteen kuljetuksia olisi 16 per päivä, mikä liikenteen kannalta tarkoittaisi 32 matkaa kiinteistömme ohi - nykyisen liikenteen päälle. Koska hankkeen ympäristölupahakemuksen mukaan kuljetusliikenne vaihtelee tuotantotilanteesta riippuen, ei keskimääräinen liikennemäärä anna kuvaa liikenteen ruuhkahuipuista. Vaikka todellinen sesonkiajan liikennemäärä vuorokaudessa ei ole tiedossa, on se joka tapauksessa huomattavasti keskiarvoa suurempi.

Nykyinen asfalttiaseman tuottama raskas liikenne Kahamäentiellä on korostuneen sesonkiloonteista. Asfalttiaseman ympäristöluvan mukaan louhinta-, murskaus- ja asfalttitoiminnan aiheuttamaa raskaan liikenteen liikennöintiä on 30-60 käyntiä päivässä eli 60-120 kertaa päivässä rekka tai kuorma-auto kulkee kiinteistömme ohi. On syytä olettaa, että maa-ainespantin ja maankaatopaikan kuljetusten ruuhkahuiput sijoittuvat myös nykyisen liikenteen sesonkiaikaan kesäkaudelle. Tämä raskaan liikenteen lisäys Kahamäentiellä tekisi liikennetilanteen kestävämmäksi ja vaaralliseksi sesongin aikana. [REDACTED]

Tähänastisen kokemuksemme mukaan suora tieosuus ei muistuta hiljentämään nopeutta tonttiliittymän kohdalla. Kahamäentielle olisi tarpeen saada tonttiliittymästä varoittava liikennemerkki sekä nopeusrajoitusmerkki. Nykyinen ylin sallittu nopeus 50 km/h on liian korkea tonttiliittymän kohdalle.

Lisäksi tulisi huomioida riskitason nousu 130-tien ja Kahamäentien liittymässä. Kesäsesongin aikaan 130-tiellä on voimassa kesänopeusrajoitukset ja erityisesti vasemmalle kääntyvän raskaan liikenteen lisääntyminen nostaa onnettomuuksien riskiä.

Melu

Maa-ainespantista ja maankaatopaikasta seuraa [REDACTED] todennäköisesti myös pölyyn ja etenkin meluun liittyvää haittaa. Mielestämme ulkopuolisten asiantuntijoiden tulisi tehdä asianmukaiset melumittaukset yhteismelusta, joka syntyy paitsi suunnitellusta hankkeesta myös alueella jo olevien toimijoiden toiminnasta. Melun hallinnassa on noudatettava Valtioneuvoston päätöstä 993/1992 melun ohjeistoista klo 7-22 ja klo 22-07. Emme voi suostua hankkeen ympäristölupahakemuksessa esitettyihin toiminta-aikoihin, jotka ovat laajemmat kuin toiminnassa olevan asfalttiaseman kallionottoalueen toiminta-ajat.

Ympäristölupahakemuksen mukaan "Maa-ainesten käsittely, kuten seulonta ja seostaminen, tapahtuu arkisin ma-pe klo 6.00–22.00. Maa-aineksia vastaanotetaan, kuormataan ja kuljetetaan arkisin klo 6.00–22.00. Tarvittaessa maa-aineksia voidaan vastaanottaa sekä kuormata ja kuljetusta tehdä poikkeuksellisesti myös viikonloppuisin klo 6.00–22.00." Toisaalla ympäristölupahakemuksen kohdassa 13 kerrotaan, että "kuljetuspäiviä on vuodessa 305". Vuodessa on laskennallisesti 260 arkipäivää, joten kuljetuksia jäisi vähintään noin 45 viikonlopun päivälle, mikä on melkein puolet viikonloppujen päivistä vuodessa. Tämä ei vastaa käsitystämme poikkeuksellisuudesta. Mielestämme maankaatopaikan ja maa-ainespantin toiminta tulisi rajoittaa arkipäiviin. Lisäksi melua tuottavan toiminnan kuten seulonnan tulisi rajautua päiväsaikaan klo 07-18.

Millä tavoin hankkeen suunnittelussa huomioidaan, että toiminta-alue koneineen on korkealla paikalla vain runsaan 300 metrin päässä asuinkiinteistöstämme? Onko suunnittelussa otettu huomioon paras käyttökelpoinen tekniikka (BAT) ja parhaat ympäristökäytännöt meluntorjuntaan liittyen (esim. meluvallit, koneiden ja laitteiden toiminnan sijoittelu alueella)?

Melu ja pöly sekä suunnittelukohteen sijainti korkealla paikalla korostavat [REDACTED] maankaatopaikan välisen metsäisen suojavyöhykkeen merkitystä. Miten tuon suojavyöhykkeen säilyminen aiotaan turvata?

Kaavoitus

Kahamäen alue on Lastusen osayleiskaavassa vuodelta 2001 osoitettu pientalovaltaiseksi alueeksi (AP-4) sekä maa- ja metsätalousvaltaiseksi alueeksi (M-2 ja M-3) lukuunottamatta asfalttiaseman aluetta (EO-1, maa-ainesten ottoalue). Ehdotettu maa-ainespantin ja maankaatopaikan alue on kaavassa maa- ja metsätalousvaltaista aluetta (M-2), josta sanotaan "Alueelle ei saa sijoittaa sellaista toimintaa, joka aiheuttaa ympäristöhäiriöitä kuten melua, tärinää eikä ilman, veden tai pohjaveden pilaantumista."

Kiinteistönostajana ja asukkaana ympäristön muutokset olisivat paremmin ennakoitavissa, jos niitä hallinnoitaisiin kaavoituksella eikä suunnittelutarveratkaisuilla ja poikkeusmenettelyllä. Kiinnostaa miten alueen kaavoitusta on tavoitteena edistää ja millä tavoin ehdotettu hanke vaikuttaa kokonaisuuden suunnitteluun?

Kuten hakemustekstissä mainitaan, Pirkanmaan maakuntakaavassa 2040 kyseinen alue on osoitettu ehdolliseksi teollisuus- ja varastoalueeksi. Pyydämme kiinnittämään huomiota suunnittelumääräyksiin tarkoituksenmukaisesta toteuttamisjärjestyksestä ja erityisesti ehtoon siitä, että ”alueelle on järjestetty toimivat liikenneyhteydet”. Mielestämme raskaan liikenteen lisääminen Kahamäentielle ei edusta hyvää suunnittelua.

Hakijan kuuleminen ja vastine

Hakijalle on varattu mahdollisuus vastineen antamiseen annettujen lausuntojen ja mielipiteen johdosta. Hakija on antanut vastineen 17.7.2024.

1. Vastaus Pirkanmaan elinkeino-, liikenne- ja ympäristökeskuksen lausuntoon 14.6.2024
Kaavatiedot vireillä olevasta maakuntakaavan kylämerkinnästä ja Lastusen vireillä olevasta osayleiskaavasta on täydennetty hakemuksen liitteeseen 4, joka on päivitetty.

Aluetta ja vastaanotettavia kuormia tarkkaillaan säännöllisesti vieraslajien varalta ja ryhdytään heti torjuntatoimiin, mikäli niitä havaitaan.

Toiminta ei ole erityisen meluavaa, joten ennalta arvioiden se ei ylitä ohjearvoja lähimmissä häiriintyvissä kohteissa. Kuitenkin hakija esittää meluvaikutusten vähentämistä varten, että toiminnan alussa hakija rakentaa meluvallin vastaanotettavasta maa-aineksesta hankealueen länsi- ja luoteisreunaan. Näin estetään toiminnasta aiheutuvan melun vaikutusta lähimpien asuttujen rakennusten suuntaan. Päivitetty suunnitelmakartta ja selostus on toimitettu vastineen yhteydessä täydennyksenä hakemukseen.

Alueelle tehtävä tukitoimintoalue asfaltoidaan. Koneet ja mahdolliset polttoainesäiliöt säilytetään tällä tukitoimintoalueella asianmukaisissa säiliöissä. Öljy- ja polttoainevuotojen varalle varataan imeytysmateriaalia. Koneet voidaan varustaa imeytysmateriaalin lisäksi myös alkusammutuskalustolla. Onnettomuus- ja häiriötilanteista ilmoitetaan palo- ja ympäristönsuojeluviranomaisille.

Laskeutusaltaiden ja hiekkasuodattimien toimivuudesta pidetään huolta säännöllisin tarkastuksin ja huoltotoimenpitein. Laskeutusaltaaseen kertynyt liete tyhjennetään tarvittaessa. Hakijan näkemyksen mukaan yksi näytteenottokerta vuodessa on riittävä toiminnan vaikutusten tarkkailuun huomioiden toiminnan taso ja se, että alueella ei oteta vastaan ympäristölle haitallisia materiaaleja.

Hakijan näkemyksen mukaan hankealueelta lähtevällä vedellä ei ole vaikutusta metsäläki-kohteen lähteen (nro 11) laatuun. Hankealueelta lähtevä vesi kulkee hiekkasuodatuksen läpi ja laskeutusaltaan kautta puhdistuen kiintoaineksesta. Etäisyys metsäläki-kohteelle pintavesien uomaverkostoa pitkin on 1,5 km. Metsäläki-kohteen veden laatuun vaikuttavat tekijät sijaitsevat lähteen ympäristössä ja pohjaveden muodostumisalueeseen vaikuttavissa tekijöissä.

2. Vastaus Lempäälän kaavoituspäällikön lausunto 6.6.2024

Toiminnassa huomioidaan se, että alue on maakuntakaavan teollisuusaluemerkinnän alueella. Täyttöalueen itäosaan on tarkoitus kohdistaa kantavimmat maa-ainekset, jolloin alueen käyttö teollisuus- ja varastoalueena on mahdollista niin, ettei massanvaihtoja tarvitse tehdä. Vastaanotettavat savisemmat maat käytetään täyttöalueen länsi- ja luoteisosaan sekä suunniteltujen meluvallien rakentamiseen.

3. Vastaus kunnan terveydensuojeluviranomaisen (Ympäristöterveys Pirteva) lausuntoon 22.5.2024

Toiminta ei ole erityisen meluavaa, joten ennalta arvioiden se ei ylitä ohjearvoja lähimmissä häiriintyvissä kohteissa. Kuitenkin hakija esittää, että meluvaikutusten vähentämistä varten toiminnan alussa rakennetaan meluvalli vastaanotettavasta maa-aineksesta hankealueen länsi- ja luoteisreunaan. Näin estetään toiminnasta aiheutuvan melun vaikutusta lähimpien asuttujen rakennusten suuntaan. Päivitetty suunnitelmakartta ja selostus on toimitettu vastineen yhteydessä täydennyksenä hakemukseen.

Laskeutusaltaat rakennetaan valmiiksi toiminnan alussa.

Hankealueesta alle 300 metrin etäisyydellä ei sijaitse rakennuksia, joten myöskään talousvesikaivoja ei tiettävästi sijaitse alle 300 metrin etäisyydellä toiminnasta.

4. Vastaus jätettyyn muistutukseen

Vaikutukset talousvesikaivoon

Hakemukseen on liitetty pinta- ja pohjavesien tarkkailusuunnitelma, jossa on kuvattu hankealueen ja lähiympäristön maaperä-, pinta- ja pohjavesiolosuhteita (kappale 3). Maaperä täyttöalueella ei ole erityisen hyvin vettä johtavaa, jolloin alueelta ei synny merkittävästi pohjavettä suotautumalla. Todennäköisesti toiminta-alueella syntyvän pohjaveden virtaussuunta on kallioalueiden välistä etelään päin. Kiinteistön 418-414-1-30 suuntaan on välissä kallioaluetta estämässä ja ohjaamassa pohjaveden virtausta kiinteistön ohi etelän/lounaan suuntaan.

Toiminnassa täytetään olemassa olevaa painannetta ja täyttömateriaalina käytetään vain pilaantumattomia maa-aineksia. Maa-ainespankkitoiminnassa ei käytetä ainesten seostamiseen lannoitteita eikä muitakaan lannoitekemikaaleja. Toiminta-alueelta johdettavat hulevedet johdetaan laskeutusaltaiden ja hiekkasuodattimien kautta, jolloin niiden sisältämä kiintoaines laskeutuu ja vesi puhdistuu suotautuessaan ennen sen purkamista tasausaltaan kautta metsäojoaan.

Suunnittelun toiminnan ei arvioida vaikuttavan naapureiden kaivojen veden laatuun tai määrään. Alueelta johdettavat pintavedet eivät vaikuta kaivovesiin, joiden vesi on pohjavettä, joka syntyy maakerrosten suojassa suotautumalla maakerrosten läpi.

Tarkkailusuunnitelmassa esitetään kuitenkin asian varmistamiseksi kaivovesinäytteen ottamista kertaluonteisesti ennen toiminnan aloittamista toiminta-alueesta lounaan suuntaan sijaitsevista asuttujen kiinteistöjen rengaskaivoista kiinteistöiltä 418-414-1-30 ja 418-414-1-31. Tarvittaessa kaivoista voidaan ottaa seurantanäyte toiminnan aloittamisen jälkeen.

Toiminnan valvonta ja vaikutusten tarkkailu

Vastaanotettavista maa-aineksista pidetään kirjanpitoa, josta ilmenee ainesten määrä, laatu, syntypaikka, tuontipäivämäärä, tuoja ja sijoituspaikka toiminta-alueella. Alueelle vastaanotettavista kuormista pidetään kirjanpitoa kuutioperusteisesti tai ne punnitaan automaattisesti. Toimintaa ja sen vaikutuksia tarkkaillaan aistinvaraisesti aina alueella toimittaessa. Käyttöpäiväkirja on valvontaviranomaisen saatavilla ja toiminnasta raportoidaan lupaehtojen mukaisesti. Toiminnassa ei vastaanoteta vieraslajeja sisältäviä maa-aineksia. Jos alueelle silti pääsee leviämään haitallisia vieraslajeja, tehdään tarvittava torjunta välittömästi lajikohtaisen ohjeistuksen mukaisesti, jotta vieraslajit eivät pääse leviämään alueelle. Täyttöalueen rajausta ja korkeusmerkkejä korkeuden seuranta varten merkitään alueelle ennen toiminnan aloittamista. Tarvittaessa korkotasojen seuranta voidaan tehdä mittauksilla.

Parhaan käyttökelpoisen tekniikan (BAT) ja parhaiden käytäntöjen (BEP) soveltaminen perustuu toiminnan suunnitteluun sekä ympäristöhaittojen ehkäisemiseksi tarkoituksen mukaisesti laitteiden ja työmenetelmien valintaan. Toiminnan suunnittelussa on kiinnitetty huomiota vastaanotettavien materiaalien valintaan, toiminnan aikaisen käytön valvontaan, vesien hallintaan, ympäristövaikutusten hallintaan ja ympäristötarkkailuun. Toiminnan aikainen valvonta ja dokumentointi sekä raportointi toteutetaan suunnitelman mukaisesti ja lupaehtojen mukaisesti. Kiviainestuotannon BAT-selvityksessä (Paras käyttökelpoinen tekniikka, BAT, Ympäristöasioiden hallinta kiviainestuotannossa, SYKE 2010) on tarkasteltu ainoastaan kiviainestuotantoalueilla tehtävän kiven murskauksen ja louhinnan toimintoja ja ympäristövaikutuksia. Selvityksessä esitetyt melun- ja pölytorjuntamenetelmiä voidaan kuitenkin soveltaa maa-ainespankkitoimintaan soveltuvin osin. Esimerkiksi varastokasat voidaan sijoittaa niin että ne toimivat suojaavina esteinä asutuksen suuntaan. Varastokasojen sijoittelulla voidaan myös vähentää siirtomatkoja ja vähentää pölyämistä liikennealueilta. Tarvittaessa lähteviä kuormia voidaan kastella. Sademäärä, tuulen voimakkuus ja

suunta vaikuttavat hiukkaspäästöjen leviämiseen alueelta. Maaston metsäisyys ja mäki-
syys vaikuttavat leviämiseen. Suomen Tuuliatlaksen tuulitietojen (hakemusselostus kuva
16) mukaan toiminta-alueella vallitsevat tuulen suunnat ovat lounais- ja länsituulet (yht. yli
30 %), jolloin laitosalueelta leviämissuunta on pääosin pois päin lounaassa sijaitsevasta
naapurikiinteistöstä 418-414-1-30.

Melu- ja pölyvaikutukset ja liikenne

Toiminnasta syntyvä kokonaisliikennemäärä on keskimääräisellä vastaanottomäärällä noin
8 ajoneuvokäyntiä päivässä, kun kuorma-auton kapasiteetti on noin 10 tn. Toiminnan kes-
kimääräinen liikenne on laskettu kuljetuksen jakautumisella 305 työpäivälle ja keskimääräi-
sellä vuosittaisella vastaanottomäärällä. Haetulla maksimivastaanottomäärällä kuljetuksia
on noin 16 ajoneuvokäyntiä päivässä, kun kuljetuskapasiteetti on 10 tn ja kuljetuspäiviä
305.

Toiminnasta syntyvää liikennettä ei ole yöaikana (klo 22–07) välisenä aikana, toisinaan kul-
jetuksia voi olla varhain aamulla klo 6–7 välillä.

Viereisen kiviainestuotannon ja asfalttiaseman meluselvityksessä (9.10.2013 Taratest Oy)
kuorma-auton ja kuljetuksen melun lähtötehoarvo on 94 dB. Selvityksen perusteella asfalt-
tiaseman ja kiviainestoiminnasta aiheutuvan liikenteen melutaso ei ylitä päivä- eikä yö-
ohjearvoja Kahamäentien varrella sijaitsevien asuinrakennusten kohdalla. Meluselvitykses-
sä esitetty on melun kannalta maksimitilanne, jossa kaikki melunlähteet ovat toiminnassa
samanaikaisesti. Kuljetus on selvityksessä merkitty tapahtuvan klo 5–22 välisenä aikana
noin 3 ajoneuvoa tunnissa. Nyt haetun maa-ainespankkitoiminnan kuljetuksen lisäys tähän
olisi keskimäärin 0,5 ajoneuvoa/h ja maksimissaan 1 ajoneuvo/h ajoittuen klo 6–22 väliselle
ajalle pääsääntöisesti arkipäiville. Kalliokiviainesalueen ympäristölupapäätöksen mukaan
sen toiminnan kuormauksen ja kuljetuksen toiminta-ajat ovat ympäri vuoden ma-to klo 6–
22 ja perjantaisin klo 6–18 pois lukien arkipyhät. Nyt haettu toiminta ei juuri lisää ajallisesti
liikennöintiä. Perjantai-illan ja viikonlopun ajot ovat poikkeuksellisia vain tarvittavien kuor-
mien ajoa ja niitä on harvakseltaan.

Melutaso ei haetun toiminnan vuoksi merkittävästi Kahamäentiellä kasva verrattuna nykyi-
seen tilanteeseen. Melu on luonteeltaan tavalliselle kuorma-autoliikenteelle tyypillistä, ja
toiminnan laajuus on sellaista, että liikennöintitapahtumat ovat melko harvakseltaan toistu-
via. Haettu toiminta ei lisää Kahamäentien liikennettä niin, että päivä- ja yö-ohjearvot ylittyi-
sivät asutuilla kiinteistöillä toimintojen yhteisvaikutuksestaan. Maa-aineksen seulonta ei
ole erityisen meluava toiminto, joten sen osalta hakijan näkee, ettei ole syytä rajoittaa hat-
tua toiminta-aikaa (ma-pe klo 6–22).

Vastineessa esitetty toiminta-alueen ja kiinteistön 418-414-1-30 välinen maastoprofiili,
jonka perusteella toiminta-alueen ja kiinteistön välillä on korkeimmillaan noin tasoon 120 m
mpy nouseva kumpu toimien suojana kiinteistön 418-414-1-30 suuntaan. Myös toiminta-
alueen eteläosassa on kallionyppylä korkeimmillaan tasossa 122 m mpy, joka suojaa lou-
naan ja etelän suuntaan toiminnan vaikutuksilta, kuten melulta ja pölyltä.

Hakija esittää meluvaikutusten vähentämistä varten hankekiinteistön länsi- ja luoteisreunal-
le meluvallin rakentamista vastaanotettavasta maa-aineksesta. Päivitys hakemukseen melu-
vallien osalta on esitetty tämän vastineen yhteydessä täydennyksenä hakemukseen. Melu-
vallilla ehkäistäisiin mahdolliset toiminnan meluvaikutukset lähimmän häiriintyvän kohteen
suuntaan. Tarkemmat tiedot meluvallista on esitetty täydennyksessä.

Kahamäentien ympäristössä on myös melulta ja pölyltä suojaavaa puustoa. Kahamäentie
on asfaltoitu, mikä vähentää liikennöinnistä aiheutuvaa pölyhaittaa.

Kahamäentielle on mahdollista tarvittaessa rakentaa sopiviin kohtiin ohituspaikkoja hakijan
kiinteistölle, jotta liikennöinti on sujuvaa ja turvallista. Asiasta voidaan sopia Kahamäen-
Patakallion yksityistien (000-2005-K30990) tiekunnassa, jonka osakkaana ja rasiitettuna
myös hakijan kiinteistö on. Myös liittymän turvallisuuden parantaminen ja liikennemerkkit
ovat tiekunnan päätettävissä

VIRANOMAISLAUTAKUNNAN RATKAISU

Viranomaislautakunta päättää myöntää Hannu Isotalolle ympäristönsuojelulain 27 §:n mukaisen 10 vuoden määräaikaisen ympäristöluvan, joka koskee maankaatopaikka- ja maa-ainespankkitoimintaa kiinteistöllä Isotalo 418–458–6–18. Toiminnassa tulee noudattaa annettuja lupamääräyksiä. Luvansaajan on lisäksi noudatettava toiminnassa lupahakemuksessa ja lupahakemuksen täydennyksissä esitettyä, ellei lupamääräyksissä toisin määrätä.

Toiminnanharjoittajan on ennen luvanmukaisen toiminnan aloittamista asetettava ympäristönsuojelulain 59 §:n mukainen 10 000 euron vakuus asianmukaisen jätehuollon varmistamiseksi. Vakuuden arvoa voidaan tarkistaa tarvittaessa.

Toimintaa koskevat yleiset määräykset

1. Maankaatopaikalle saa sijoittaa pilaantumattomia (haitta-ainepitoisuudet alle VNa 214/2007 mukaisen alemman ohjearvon) jäteluokkaan 17 05 04 kuuluvia maa- ja kiviaineksia yhteensä enintään 147 100 m³ ktr ja enintään 49 900 tonnia vuodessa. Maa-ainespankkitoimintaan liittyen pilaantumattoman maa-ainesjätteen käsittelymäärän tulee olla enintään 49 900 tonnia vuodessa ja maa-aineksia saa olla varastoituna alueella enintään 46 500 tonnia. Maa-aineksia saa vastaanottaa alueelle valvotusti ja kuljettaa alueelta pois ma-pe klo 7–22 ja tarvittaessa lauantaisin klo 7–18. Maa-aineksia saa käsitellä (esim. seuloa ja seostaa) ma-pe klo 7–22.

Asiaton pääsy ja jätteen luvaton sijoittaminen alueelle on estettävä lukittavalla portilla ja tarvittaessa muilla rakenteellisilla keinoilla. Maankaatopaikan sisään tulotien varressa on oltava opastaulu, jossa on selkeästi nähtävissä alueen käyttötarkoitus ja -ajat. Maankaatopaikan rajat ja täyttökorkeus on merkittävä maastoon hyvin erottuvilla kiinteillä merkeillä ennen toiminnan aloittamista. Toiminnanharjoittajan on huolehdittava, että merkit pysyvät paikoillaan koko toiminnan ajan.

2. Maankaatopaikalle ei saa sijoittaa muita jätteitä, kuten kantoja, betoni-, tiili-, asfaltti- tai rakennusjätteitä. Alueilta, joissa tiedetään tai on aiheita epäillä maaperän olevan pilaantunutta (ampumaradat, huoltoasemat, korjaamot, pesulat, jätealueet, teollisuusalueet, yms.), ei saa ottaa vastaan maa- tai kiviaineksia, ellei niiden haittomuutta ole etukäteen luotettavasti selvitetty. Alueelle tuotavat maa-aineskuormat on tarkastettava vastaanottaessa. Kuormien osalta on varmistuttava, että saadaan riittävä ja luotettava selvitys aineserien alkuperästä, määrästä ja laadusta. Kuormista on esitettävä tarvittaessa tutkimustulokset ja asiantuntijalausunto jätteen laadusta.

Toiminnanharjoittajan on saatettava edellä esitetyt tiedot maankaatopaikan käyttäjien tietoon.

3. Mikäli alueelle tuodaan jätettä tai muuta ainesta, jonka vastaanottoa ei ole sallittu, on jätte tai aines viipymättä palautettava sen tuottajalle tai toimitettava käsittelylaitokseen tai paikkaan, jonka ympäristöluvassa ko. jätteen vastaanotto on hyväksytty. Omassa toiminnassa syntyvät tavanomaiset ja vaaralliset jätteet on lajiteltava ja pidettävä erillään toisistaan. Jätteistä on erotettava hyödyntämiskelpoiset jätteet. Jätteet on varastoitava jätteenkohtaisilla keräyslavoilla, keräysastioissa tai muussa asianmukaisessa säilytystilassa. Jätteet on toimitettava säännöllisesti asianmukaisiin vastaanottopaikkoihin. Vaaralliset jätteet tulee toimittaa asianmukaisiin vastaanottopaikkoihin vähintään kerran vuodessa.
4. Alueen täytössä tulee noudattaa suunnitelmakartassa (Ympäristösuunnittelu Oy, 8.7.2024) esitettyä täyttösuunnitelmaa. Alueen täyttö on toteutettava siten, että torjutaan haitat ja vaaratilanteet, kuten sortumat, penkereen puutteellinen vakavuus ja veden lammikoituminen täyttöalueelle. Luiskat on tehtävä kaltevuuteen 1:3 tai loivemmiksi. Maankaatopaikan korkein kohta ei saa nousta tasoa +121 m (N2000) korkeammaksi.
5. Laitoksella on oltava vastaava hoitaja, jolla on riittävä asiantuntemus maa-ainesten vastaanottoa, käsittelyä ja niihin liittyvää toiminnan tarkkailua sekä mahdollisia häiriötilan-

teita varten. Vastaavan hoitajan yhteystiedot on ilmoitettava kirjallisesti Lempäälän kunnan ympäristönsuojeluviranomaiselle vastaavan hoitajan vaihtuessa.

Melu

6. Laitoksen toiminnan melutaso ei saa ylittää lähimpien asuinkäytössä olevien rakennusten piha-alueella päivällä (klo 7–22) melun A-painotettua ekvivalenttitasoa (LAeq) 55 dB, eikä yöllä (klo 22–7)) 50 dB. Loma-asuntojen piha-alueella melutaso ei saa ylittää päivällä (klo 7–22) melun A-painotettua ekvivalenttitasoa (LAeq) 45 dB, eikä yöllä (klo 22–7) 40 dB.

Lempäälän kunnan ympäristönsuojeluviranomainen voi tarvittaessa määrätä luvan saajan selvittämään laitoksen toiminnasta aiheutuvat meluhaitat ja ryhtymään toimiin meluhaitan torjumiseksi.

Päästöt ilmaan

7. Laitoksen toiminnasta ei saa aiheutua pölyhaittaa. Toiminnassa on kiinnitettävä huomiota maankaatopaikan työskentelyalueen ja kulkuväylien pölyntorjuntaan. Pölyn leviäminen ympäristöön on tarvittaessa estettävä kastelemalla.

Maa-aineksen ja pölyn leviäminen maankaatopaikka-alueelta ajoneuvojen renkaiden mukana on estettävä. Mikäli pölyä tai maa-ainesta kulkeutuu yleiselle tielle, toiminnanharjoittajan on huolehdittava tien puhdistamisesta välittömästi.

Lempäälän kunnan ympäristönsuojeluviranomainen voi tarvittaessa määrätä luvan saajan selvittämään laitoksen toiminnasta aiheutuvat pölyhaitat ja ryhtymään toimiin pölyhaitan torjumiseksi.

Päästöt vesistöön ja maaperään

8. Sade- ja sulamisvesien (hulevesien) johtamisesta maastoon ei saa aiheutua pinta- tai pohjavesien pilaantumisvaaraa tai naapurikiinteistöjen vettymistä. Maankaatopaikan ympärille on rakennettava hakemuksessa (suunnitelmakartta, 8.7.2024, Ympäristösuunnittelu Oy) esitetyt ojat ja laskeutusaltat hakemuksen mukaisesti ennen täyttöä ja rakentamistoimintojen alkamista. Toiminnanharjoittajan on huolehdittava siitä, ettei laskuojan veden laatu heikkene merkittävästi toiminnan ja siihen liittyvien rakenteiden (varastokenttä, meluvallit) rakentamisen takia.

Toiminnanharjoittajan on seurattava hiekkasuodattimen toimintaa ja laskeutusaltaiden täyttymistä säännöllisesti. Suodattimen tukkeutuessa suodattimen hiekka- ja kiviaines on korvattava viipymättä. Laskeutusaltaiden pohjalle laskeutunut kiintoaine on tyhjentävä tarvittaessa, kuitenkin viimeistään siinä vaiheessa, kun se on puolillaan hienoainesta. Laskeutusaltaasta poistettu liete tulee sijoittaa siten, että se ei ajaudu uudelleen laskeutusaltaaseen. Hulevesien käsittelyjärjestelmien seuranta- ja huoltotoimenpiteet on dokumentoitava ja esitettävä ympäristönsuojeluviranomaiselle ympäristönsuojelun vuosiyhteenvetotietojen yhteydessä. Lempäälän kunnan ympäristönsuojeluviranomainen voi tarvittaessa määrätä luvan saajan ryhtymään toimiin hulevesien käsittelyn tehostamiseksi.

9. Polttoaineiden ja muiden ympäristön pilaantumisen vaaraa aiheuttavien aineiden pääsy maaperään ja pohjaveteen on estettävä. Tukitoiminta- ja tankkausalueiden on oltava reunoiltaan korotettuja ja maarakenteet on tiivistettävä siten, että polttoaineiden ja muiden ympäristön pilaantumisen vaaraa aiheuttavien aineiden pääsy maaperään ja pohjaveteen on estetty. Suunnitelma tukitoiminta-alueen toteutuksesta tulee esittää Lempäälän kunnan ympäristönsuojelulle vähintään 2 viikkoa ennen rakentamisen aloittamista.

Polttoaineiden, kemikaalien ja vaarallisten jätteiden säiliöt, astiat tai varastot on suojattava (valuma-allas, kaksoisvaipparakente, tai vastaava rakenne) siten, että aineet eivät mahdollisen vuodon sattuessa pääse ympäristöön ja lukittava niin, että niiden asiaton käyttö voidaan estää. Säiliöt, astiat ja varastot on merkittävä asianmukaisesti (varastoi-

tavan aineen nimi ja varoitusmerkinnät). Polttoainesäiliöt on varustettava ylitäytönestimillä ja tankkauslaitteistot lukittavilla sulkuventtiileillä.

Alueella saa tehdä vain niitä huolto- ja korjaustoimenpiteitä, jotka ovat laitoksen normaalin toiminnan kannalta välttämättömiä. Muut koneiden pesu- tai huoltotoimenpiteet on kielletty. Kaluston tankkaus- ja huoltotoimenpiteissä tulee estää haitallisten aineiden pääsy maaperään ja pohjaveteen esim. käyttämällä imeytysmattoja tai vastaavia alustoja.

Häiriö- ja muut poikkeukselliset tilanteet

10. Mikäli laitteisiin tulee vikoja tai häiriöitä, jotka lisäävät päästöjen määrää tai muuttavat niiden laatua haitallisemmiksi, laitteet on saatettava normaaliin toimintakuntoon niin pian kuin se on teknisesti mahdollista.
11. Vahinko- ja onnettomuustilanteiden varalle laitosalueella on oltava riittävästi imeytysmateriaalia ja tarvittavaa kalustoa vuotojen leviämisen estämiseksi sekä asianmukainen alkusammutuskalusto. Vuotoina ympäristöön päässeet polttonesteet ja muut ympäristölle haitalliset aineet on kerättävä välittömästi talteen ja toimitettava vaarallisena jätteenä asianmukaiseen käsittelyyn.
12. Lempäälän kunnan ympäristönsuojeluviranomaiselle on viipymättä ilmoitettava häiriötilanteista, vahingoista ja onnettomuuksista, joista aiheutuu määrältään tai laadultaan tavanomaisesta poikkeavia päästöjä, tai polttoainetta tai muita kemikaaleja pääsee vuotamaan ympäristöön. Merkittävistä kemikaalivuodoista on välittömästi ilmoitettava hätäkeskukselle. Toiminnanharjoittajan on lisäksi ryhdyttävä välittömästi toimenpiteisiin päästöjen ja niiden aiheuttamien haittojen sekä tapahtuman uusiutumisen ehkäisemiseksi.

Tarkkailu ja raportointi

Käyttötarkkailu

13. Alueelle tuotavista kuormista tulee pitää käyttöpäiväkirjaa, josta ilmenee maa- ja kivainesten tuontipäivämäärä, syntypaikka ja tuoja, määrä, laatu sekä jätteen ohjaaminen maapankkitoimintaan tai maankaatopaikalla. Toiminnanharjoittajan on pidettävä lisäksi kirjaa toimintaan liittyvästä valvonnasta, ympäristön kannalta merkittävistä tapahtumista ja toimenpiteistä sekä päästö- ja vaikutustarkkailun tuloksista.

Kaluston, tukitoiminta-alueen, hulevesien johtamiseen ja käsittelyyn liittyvien järjestelmien ja merkintöjen kuntoa sekä alueen yleistä siisteyttä on tarkkailtava säännöllisesti. Mahdolliset vauriot ja puutteet on korjattava viipymättä.

Kirjanpitoon perustuva ympäristönsuojelun vuosiyhteenveto edellisen vuoden toiminnasta tulee toimittaa kalenterivuositain helmikuun loppuun mennessä kunnan ympäristönsuojeluun. Vuosiyhteenvetoreportissa on esitettävä seuraavat tiedot:

- Laitoksella vuoden aikana vastaanotetut maa-ainesjätteet (laji, määrä ja alkuperä)
- Maa-ainesjätteen edellisen haltijan ja kuljettajan tunnistetiedot
- Maa-ainespankin maa-ainesjätteiden vastaanottomäärä (t/v) ja varastointimäärä (t) vuoden vaihteessa
- Jätteenkäsittelytoiminnassa mahdollisesti syntyvät jätteet ja niiden määrä sekä toimituspaikka
- Laitoksella käytetyn polttoaineen määrä, laatu ja säiliöiden täyttömäärät
- Toimijalle mahdollisesti tulleet yhteydenotot haitoista sekä toimet haitan poistamiseksi
- Tiedot ympäristövaikutusten tarkkailusta, mikäli niitä ei ole jo toimitettu
- Tehdyt omavalvonta- ja kunnossapitotoimet (mm. tukitoiminta-alueen, hiekkasuodattimen ja laskeutusaltaan osalta)
- Selvitys vieraslajien torjuntatoimista, mikäli niitä on tehty

- Tiedot ympäristönsuojelun kannalta merkittävistä häiriö- ja poikkeustilanteista (ajankohta, syy, vaikutukset, korjaustoimenpiteet)

Vuosiraportoinnin perusteena olevat asiakirjat on säilytettävä vähintään kuuden vuoden ajan ja ne on pyydettäessä esitettävä ympäristönsuojeluviranomaiselle.

14. Toiminnan aikana toiminta-alueella ja sen lähiympäristössä on seurattava vieraslajien esiintymistä. Erityistä huomiota tulee kiinnittää hulevesirakenteiden lähiympäristöön. Mikäli vieraslajeja havaitaan alueella, tulee ryhtyä toimenpiteisiin haitallisen lajin hävittämiseksi ja leviämisen ehkäisemiseksi. Torjunnasta syntynyt jäte tulee hävittää asianmukaisesti tai toimittaa asianmukaiseen vastaanottoaikaan.

Päästötarkkailu

15. Toiminnanharjoittajan on kustannuksellaan selvitettävä toiminta-alueesta lounaan suuntaan sijaitsevista asuttujen kiinteistöjen rengaskaivoista kiinteistöiltä 418–414–1–30 ja 418–414–1–31 veden laatu vesinäytteellä ennen toiminnan aloittamista sekä tämän jälkeen kolmen vuoden välein, mikäli kiinteistön omistajat antavat tähän luvan. Kiinteistön 418–414–1–30 kaivon osalta tarkkailu on mahdollista tehdä yhteistarkkailua Peab Industri Oy:n kanssa. Kaivovedestä on tutkittava vähintään seuraavat analyysit: pH, sameus, sähkönjohtavuus, rauta, mangaani, kloridi, kokonaistyyppi, nitraatti- ja nitriittityppi, sulfaatti, arseeni ja CODMn.
16. Toiminta-alueelta valuvien pintavesien vaikutusta vesistöjen tilaan tulee seurata vuosittain molempina ylivirtaamakausina keväällä ja syksyllä hulevesien käsittelyjärjestelmien kautta ojaan purkautuvasta vedestä otettavalla vesinäytteellä. Ensimmäisen kerran oja-vesinäyte (ns. vertailunäyte) tulee ottaa ennen toiminnan aloittamista. Vesinäytteistä tulee analysoida pH, sameus, kiintoaine, väriluku, sähkönjohtavuus, kloridi, kemiallinen hapenkulutus (COD_{mm}), sulfaatti, arseeni, kokonaisfosfori, kokonaistyyppi, ammoniumtyppi, nitraatti-nitriittityppi, orgaaninen hiili (TOC) sekä öljyhiilivedyt (C10-C40) sekä virtaama ja lämpötila.
17. Tarkkailut on tehtävä puolueettoman asiantuntijan toimesta. Mittaukset, näytteenotto ja analysointi on tehtävä yleisesti käytössä olevan standardin mukaisesti. Tarkkailuraportit tulee toimittaa viipymättä niiden valmistumisen jälkeen kunnan ympäristönsuojeluun. Kaivovesitarkkailun tulokset on toimitettava myös kiinteistöjen haltijoille.

Toiminnanharjoittajan on ryhdyttävä viipymättä toimenpiteisiin, mikäli tarkkailutulosten perusteella havaitaan, että toiminnasta aiheutuu asetettujen raja-arvojen ylityksiä tai ympäristön pilaantumista tai sen vaaraa sekä annettava selvitys toimenpiteistä aikatauluineen kunnan ympäristönsuojeluun.

Toiminnan loputtua pinta- ja pohjavesitarkkailua on jatkettava vähintään kahden vuoden ajan. Luvanhaltija on vastuussa jälkitarkkailusta, kunnes valvontaviranomainen hyväksyy tarkkailun lopettamisen. Kunnan ympäristönsuojeluviranomainen voi tarvittaessa mittaustulosten tai suorittamansa valvonnan perusteella tarvittaessa edellyttää lisätarkkailua tai tarvittaessa muuttaa tarkkailusuunnitelmaa.

Toiminnan muuttaminen tai lopettaminen

18. Lupahakemuksen liitteen 12 mukaista jätteen käsittely- ja seurantasuunnitelma on tarvittaessa päivitettävä jätteen laadun, määrän tai käsittelyn järjestelyiden muutosten takia ja tästä on ilmoitettava valvontaviranomaiselle. Toiminnan olennaiseen muuttamiseen tai laajentamiseen on haettava lupa. Toiminnan muutoksista, pitkäaikaisesta keskeyttämisestä, lopettamisesta tai toiminnanharjoittajan vaihtumisesta on ilmoitettava viipymättä Lempäälän kunnan ympäristönsuojeluun.
19. Toiminnan loputtua alue tulee siistiä välittömästi poistamalla alueelta jätteet ja muut alueen jatkokäytössä tarpeettomat laitteet tai rakenteet. Toiminnanharjoittajan on hyvässä ajoin, viimeistään kolme kuukautta ennen toiminnan lopettamista, esitettävä Lempäälän kunnan ympäristönsuojeluviranomaiselle suunnitelma aikatauluineen täyttöalu-

een viimeistelystä ja maisemoinnista sekä toiminnan lopettamiseen liittyvistä toimista ja lopettamisen jälkeisestä ympäristön tilan tarkkailutarpeesta. Suunnitelman tulee sisältää mm. tiedot jätehuoltoon ja hulevesien johtamisjärjestelyihin liittyvistä toimenpiteistä, maaperän mahdollisesta pilaantuneisuudesta ja puhdistamistarpeesta. Toiminnan päätymisestä on ilmoitettava Lempäälän kunnan ympäristönsuojeluun lopputarkastusta varten.

RATKAISUN PERUSTEET

Luvan myöntämisen edellytykset

Kun toimintaa harjoitetaan lupahakemuksessa ja tässä päätöksessä esitetyllä tavalla sekä noudatetaan annettuja lupamääräyksiä, hakijan maankaatopaikan toiminnan voidaan katsoa täyttävän ympäristönsuojelu- ja jätelain sekä niiden nojalla annettujen asetusten vaatimukset, sekä ne vaatimukset, jotka ovat luonnonsuojelulaissa ja sen nojalla on säädetty.

Luvan mukaisesta toiminnasta ei arvioida aiheutuvan terveyshaittaa, merkittävää ympäristön pilaantumista tai sen vaaraa eikä naapuruussuhteista annetun lain 17 §:n 1 momentissa tarkoitettua kohtuutonta rasitusta esimerkiksi pölyn tai melun muodossa. Toiminnan sijoituspaikan soveltuvuutta arvioitaessa on lisäksi otettu huomioon alueen ja sen ympäristön nykyinen ja tuleva, oikeusvaikutteisessa kaavassa osoitettu käyttötarkoitus ja aluetta koskevat kaavamääräykset.

Toiminnanharjoittajalla katsotaan olevan toiminnan laajuuteen ja luonteeseen nähden riittävä asiantuntemus. Toimintaa varten on veloitettu asettamaan ympäristönsuojelulain 59 §:n mukainen vakuus. Vakuus on määrätty hakemuksessa esitettyä isompana. Vakuuden määrän osalta on otettu huomioon muille vastaaville toiminnoille asetetut vakuudet ja otettu huomioon nyt haetun toiminnan laajuus ja luonne. Ympäristölupa on myönnetty hakemuksesta poiketen määräaikaisena, koska Lempäälän kunnan yhdyskuntalautakunta on myöntänyt (7.5.2024) toiminnalle suunnittelutarveratkaisun ja poikkeamisluvan ehdolla, että ympäristöluvanvaraisen toiminnan jatkamisen edellytykset tulee tarkastella uudelleen 10 vuoden kuluttua. Ympäristölupakäsittelyssä tulee tällöin tehdä maankäytöllinen tarkastelu.

Lupamääräysten yleiset perustelut

Lupamääräyksiä annettaessa on ympäristönsuojelulain 52 §:n mukaan otettava huomioon toiminnan luonne, sen alueen ominaisuudet, jolla toiminnan vaikutus ilmenee, toiminnan vaikutus ympäristöön kokonaisuutena, ympäristön pilaantumisen ehkäisemiseksi tarkoitettujen toimien merkitys ympäristön kokonaisuuden kannalta sekä tekniset ja taloudelliset mahdollisuudet toteuttaa nämä toimet. Päästöraja-arvoa sekä päästöjen ehkäisemistä ja rajoittamista koskevien lupamääräysten tulee perustua parhaaseen käyttökelpoiseen tekniikkaan. Lupamääräyksissä ei kuitenkaan saa velvoittaa käyttämään vain tiettyä tekniikkaa. Lisäksi on tarpeen mukaan otettava huomioon energian ja materiaalien käytön tehokkuus sekä varautuminen onnettomuuksien ehkäisemiseen ja niiden seurausten rajoittamiseen.

Lupamääräysten yksilöidyt perustelut

Lupamääräys 1

Lupamääräyksellä on asetettu jätteiden vastaanoton ja varastoinnin kapasiteettiraja toiminnanharjoittajan hakemuksen mukaisesti sekä vastaanotettavien jätelajien laatua koskevat vaatimukset. Lupamääräyksellä varmistetaan, että toiminta pysyy suunnitelman mukaisena. Toiminta-aikoja on rajattu hakemukseen nähden ottaen huomioon toiminnan volyyymi ja sen järjestämismahdollisuudet päätöksen mukaisina toiminta-aikoina sekä lähiympäristön häiriintyvät kohteet ja niihin kohdistuva rasitus. Häiriöiden osalta on huomioitu myös kuormaukseen ja kuormien purkuun sekä peruutuspiippaukseen liittyvät äänet. Maankaatopaikan valvonta, asiattomien pääsyn estäminen ja selkeät ohjeet ehkäisevät alueen roskaantumista ja pilaantuneitten maiden joutumista alueelle.

Lupamääräykset 2 ja 3

Alueelle tuotavan materiaalin seurannalla ja valvonnalla voidaan varmistaa, että alueelle tuotavan jätteen laatu ja määrä ovat luvan mukaiset. Seurannalla ehkäistään ja vähennetään

tään ympäristön pilaantumista ja sen vaaraa. Jätehuollon järjestämistä koskevat määräykset on annettu jätteiden asianmukaisen käsittelyn ja hyötykäyttöön ohjaamisen varmistamiseksi sekä alueen roskaantumisen estämiseksi.

Lupamääräys 4

Lupamääräyksellä varmistetaan, että toiminta pysyy suunnitelman mukaisena. Lupamääräys on annettu eroosioriskin vähentämiseksi ja alueen soveltumiseksi maisemaan. Eroosion vähentämiseksi luiskien on oltava riittävän loivia. Lisäksi täytönaikaisen turvallisuuden vuoksi toiminnanharjoittajan on oltava selvillä sortumisriskistä.

Lupamääräys 5

Jätteet on käsiteltävä hallitusti. Jätteenkäsittelytoiminnan harjoittaminen jätelain edellyttämällä tavalla niin, että toimintoja, alueen tarkkailua ja lopettamista koskevia lupamääräyksiä kyetään noudattamaan edellyttää, että toiminnasta vastaa riittävän ammattitaitoinen henkilö.

Lupamääräys 6

Lupamääräys on annettu naapureille aiheutuvan kohtuuttoman rasituksen välttämiseksi. Määräys ei koske harvoin ja tilapäisesti käytettävien laitteiden aiheuttamaa melua (esim. hakemuksen mukainen haketus). Meluraja-arvot vastaavat valtioneuvoston päätöksessä 993/1992 asetettuja melutason ohjearvoja. Valvontaviranomainen voi suorittamaansa valvontaan perustuen määrätä meluntorjunnasta ja melumittauksista.

Lupamääräys 7

Pölyämisen estämisestä on tarpeen antaa määräys, jotta toiminnasta ei aiheudu haittaa lähimmille naapureille. Toiminnanharjoittajan on varauduttava estämään pölyn ja muiden haitta-aineiden pääsy ympäristöön. Valvontaviranomainen voi suorittamaansa valvontaan perustuen määrätä pölyntorjunnasta ja pölymittauksista.

Lupamääräys 8

Lupamääräys on annettu maankaatopaikan hulevesistä pinta- ja pohjavesiin kohdistuvan kuormituksen ehkäisemiseksi sekä naapureille aiheutuvan vettymishaitan torjumiseksi.

Lupamääräykset 9–12

Haitallisten ympäristövaikutusten ennaltaehkäisy edellyttää varautumista mahdollisiin häiriö- ja onnettomuustilanteisiin. Jos toiminnasta aiheutuu tai uhkaa aiheutua ympäristön pilaantumista, toiminnanharjoittajan on viipymättä ryhdyttävä tarpeellisiin toimenpiteisiin pilaantumisen ehkäisemiseksi tai jos pilaantumista on jo aiheutunut, sen rajoittamiseksi mahdollisimman vähäiseksi (pilaantumisen torjuntavelvollisuus). Poikkeuksellisen suurista häiriöistä ja onnettomuuksista on tiedotettava, jotta päästään välittömästi tarvittaviin torjuntatoimiin ja ympäristölle aiheutuvat haitat jäävät mahdollisimman vähäisiksi.

Lupamääräys 13

Kirjanpitoa ja raportointia koskevat määräykset ovat tarpeen lupamääräysten noudattamisen varmistamiseksi ja toiminnan valvomiseksi. Jätelaissa (118 § ja 119 §) sekä jätteistä annetun valtioneuvoston asetuksessa (33 § ja 36 §) säädetään jätekirjanpidosta.

Lupamääräys 14

Vieraslajien osalta määrätty tarkkailu ja torjuntatoimet, jotta estetään haitallisten vieraslajien leviäminen.

Lupamääräykset 15–17

Kaivojen vedenlaadun tutkiminen on määrätty varmistamaan, ettei toiminnasta aiheudu talousvetenä käytettävän kaivoveden pilaantumista. Vesien käsittelyn tarkoituksena on vähentää pintavesiin kohdistuvaa kuormitusta, tarkkailun avulla voidaan seurata toiminnan aiheuttamaa kuormitusta vesistöön ja ryhtyä tarvittaessa toimenpiteisiin kuormituksen ehkäisemiseksi. Koska toiminnan vaikutukset voivat näkyä viiveellä, on määrätty tarkkailun jatkamisesta toiminnan lopettamisen jälkeen.

Lupamääräykset 18–19

Jätelain 120 §:n mukaan, jos käsiteltävän jätteen laatu tai määrä taikka käsittelyn järjestelyt muuttuvat, toiminnanharjoittajan on arvioitava ja tarvittaessa tarkistettava suunnitelmaa ja ilmoitettava tästä valvontaviranomaiselle. Ympäristönsuojelulain 170 §:n mukaan toiminnan muutoksista ja luvanhaltijan vaihtumisesta on ilmoitettava valvontaviranomaiselle uuden ympäristölupatarpeen arvioimiseksi tai toiminnan lopettamisesta siihen liittyvien toimenpiteiden määrittelemiseksi. Ympäristönsuojelulain 52 §:ssä säädetysti ympäristöluvassa annetaan määräyksiä toiminnan lopettamisen jälkeisestä alueen kunnostamisesta ja päästöjen ehkäisemisestä sekä muista toiminnan lopettamisen jälkeisistä toimituksista. Toiminnan lopputarkastuksesta on annettu määräys, jotta voidaan varmistua siitä, että alueella on toteutettu tarvittavat lopettamistoimet alueen tulevaa käyttöä varten.

Vastaus lausuntoihin

Lausunnoissa esitetyt seikat on huomioitu lupamääräyksissä ja lupamääräysten perusteista ilmenevällä tavalla. Lausuntojen yksilöity huomioon ottaminen on esitetty alla.

Pirkanmaan ELY-keskus

Pirkanmaan ELY-keskuksen lausunnon jälkeen hakija on antanut vastineen. Kaavatiedot vireillä olevasta maakuntakaavan kylämerkinnästä ja Lastusen vireillä olevasta osayleiskaavasta on täydennetty hakemuksen liitteeseen. Hakija on vastineessaan esittänyt, että aluetta ja vastaanotettavia kuormia tarkkaillaan säännöllisesti vieraslajien varalta ja ryhdytään heti torjuntatoimiin, mikäli niitä havaitaan. Meluvaikutusten vähentämiseksi hakija on esittänyt rakentavansa meluvallin hankealueen länsi- ja luoteisreunaan. Päivitetty suunnitelmakartta ja selostus on toimitettu vastineen yhteydessä täydennyksenä hakemukseen. Hakija on esittänyt, että alueelle tehtävä tukitoimintoalue asfaltoidaan ja koneet sekä mahdolliset polttoainesäiliöt säilytetään tällä alueella asianmukaisissa säiliöissä. Alueelle varataan imeytysmateriaalia öljy- ja polttoainevuotojen varalle, koneet voidaan varustaa alkusammutuskalustolla ja onnettomuus- ja häiriötilanteista ilmoitetaan palo- ja ympäristönsuojeluviranomaisille. Lisäksi hakija on esittänyt, että laskeutusaltaiden ja hiekkasuodattimien toimivuudesta pidetään huolta säännöllisin tarkastuksin ja huoltotoimenpitein. Laskeutusaltaaseen kertynyt liete tyhjennetään tarvittaessa.

Toiminta-alueella alajuoksulla olevista metsälakikohteista ei määrätä otettavan vesinäytteitä. Toiminta-alueelta lähtevä vesi kulkee hiekkasuodatuksen läpi ja laskeutusaltaan kautta. Lähtevästä ojavedestä on määrätty otettavan vesinäyte kaksi kertaa vuodessa, jonka katsotaan riittävän turvaamaan myös metsälakikohteita. Mikäli tarkkailutuloksissa todetaan merkittävää pintavesikuormitusta, ympäristönsuojelulla on mahdollisuus vaatia laajempaa tarkkailua.

Pirkanmaan ELY-keskuksen lausunto on otettu huomioon erityisesti lupamääräyksissä 6–9, 11–12 ja 14–16.

Kunnan terveysuojeluviranomainen (Ympäristöterveys Pirteva)

Kunnan terveysuojeluviranomaisen lausunto on otettu huomioon erityisesti lupamääräyksissä 6, 8 ja 15. Osana vastineen täydennystä hakija on esittänyt, että meluvaikutusten vähentämiseksi rakennetaan meluvalli hankealueen länsi- ja luoteisreunaan toiminnan alkuvaiheessa. Päivitetty suunnitelmakartta ja selostus on toimitettu vastineen yhteydessä täydennyksenä hakemukseen. Hakija esittää myös, että laskeutusaltaat rakennetaan valmiiksi toiminnan alussa.

Lempäälän kunnan kaavoituspäällikkö

Toiminnassa huomioidaan, että alue on maakuntakaavan teollisuusaluemerkinnän alueella. Täyttöalueen itäosaan on tarkoitus kohdistaa kantavimmat maa-ainekset, jolloin alueen käyttö teollisuus- ja varastoalueena on mahdollista niin, ettei massanvaihtoja tarvitse tehdä. Vastaanotettavat savisemmat maat käytetään täyttöalueen länsi- ja luoteisosaan sekä suunniteltujen meluvallien rakentamiseen.

Lempäälän kunnan kaavoituspäällikön lausunto on otettu erityisesti huomioon luvan voimassaolossa eli lupa on myönnetty määräaikaisena.

muistutus

Hakemukseen on liitetty pinta- ja pohjavesien tarkkailusuunnitelma, jossa on kuvattu hankealueen ja lähiympäristön maaperä-, pinta- ja pohjavesiolosuhteita. Toiminnassa täytetään olemassa olevaa painannetta ja täyttömateriaalina käytetään vain pilaantumattomia maa-aineksia. Kaivoveden laadun varmistamiseksi toiminnanharjoittajan on kustannuksellaan selvitettävä kiinteistöjen 418-414-1-30 ja 418-414-1-31 rengaskaivoista veden laatu vesinäytteellä ennen toiminnan aloittamista sekä tämän jälkeen kolmen vuoden välein. Kaivovedestä on tutkittava vähintään seuraavat analyysit: pH, sameus, sähkönjohtavuus, rauta, mangaani, kloridi, kokonaistyyppi, nitraatti- ja nitriittityppi, sulfaatti, arseeni ja CODMn. Kaivovesitarkkailun tulokset on toimitettava kiinteistöjen haltijoille.

Pilaantumattomia ylijäämämaita otetaan vastaan ja loppusijoitetaan alueelle keskimäärin 25 000 tn/v ja enintään 49 900 tn/vuosi. Vastaanotettavista maa-aineksista pidetään kirjanpitoa, josta ilmenee aineiden määrä, laatu, syntypaikka, tuontipäivämäärä, tuoja ja sijoituspaikka toiminta-alueella. Alueelle vastaanotettavista kuormista pidetään kirjanpitoa. Toimintaa valvotaan Lempäälän kunnan ympäristönsuojelun valvontasuunnitelman mukaisesti mm. tarkastuksin sekä toimintaa koskevien raporttien tarkastamisella.

Maankaatopaikan ympärille rakennetaan hakemuksessa esitetyt ojat ja laskeutusaltaan. Toiminnanharjoittaja huolehtii, ettei laskeujan veden laatu kärsi. Laskeutusaltaan hiekka-suodattimien toimintaa ja laskeutusaltaiden täyttymistä seurataan säännöllisesti. Tarvittaessa laskeutusaltaasta poistetaan sinne kertynyt liete. Hulevesijärjestelmien seuranta ja huolto on dokumentoitava.

Toiminnassa ei vastaanoteta vieraslajeja sisältäviä maa-aineksia. Jos alueelle silti pääsee leviämään haitallisia vieraslajeja, tehdään tarvittava torjunta välittömästi lajikohtaisen ohjeistuksen mukaisesti, jotta vieraslajit eivät pääse leviämään alueella. Toiminta-alueella ja sen lähiympäristössä sekä erityisesti hulevesirakenteiden lähiympäristössä seurataan haitallisten vieraslajien varalta. Tehdyistä vieraslajien torjuntatoimista raportoidaan vuosiyhteenvetodokumentissa.

Parhaan käyttökelpoisen tekniikan (BAT) ja parhaiden käytäntöjen (BEP) soveltaminen perustuu toiminnan suunnitteluun sekä ympäristöhaittojen ehkäisemiseksi tarkoituksen mukaisten laitteiden ja työmenetelmien valintaan. Toiminnan suunnittelussa on kiinnitetty huomiota vastaanotettavien materiaalien valintaan, toiminnan aikaisen käytön valvontaan, vesien hallintaan, ympäristövaikutusten hallintaan ja ympäristötarkkailuun.

Osana vastineen täydennystä hakija on esittänyt, että meluvaikutusten vähentämiseksi rakennetaan meluvalli hankealueen länsi- ja luonteisreunaan toiminnan alkuvaiheessa. Meluvallilla ehkäistäisiin mahdolliset toiminnan meluvaikutukset lähimmän häiriintyvän kohteen suuntaan.

LUVAN VOIMASSAOLO

Luvan voimassaolo

Ympäristölupa on voimassa 2.10.2034 saakka.

Asetuksen noudattaminen

Jos valtioneuvoston asetuksella annetaan tämän lain tai jätelain nojalla jo myönnetyn luvan määräystä ankarampia säännöksiä tai luvasta poikkeavia säännöksiä luvan voimassaolosta tai tarkistamisesta, asetusta on luvan estämättä noudatettava (YSL 70 §).

PÄÄTÖKSEN TÄYTÄNTÖÖNPANO

Tämä päätös on lainvoimainen valitusajan päätyttyä, mikäli päätökseen ei haeta muutosta valittamalla (YSL 198 §)

SOVELLETUT OIKEUSOHJEET

Ympäristönsuojelulaki (527/2014) 6-8, 15-17, 20, 27, 48-49, 52-54, 58-62, 65-66, 70, 87, 94, 170, 172, 190-191, 198 ja 205 §

Ympäristönsuojeluasetus (713/2014)
Jätelaki (646/2011) 12-13, 20, 29, 72-73, 118-120, 122, 141 §
Valtioneuvoston asetus jätteistä (978/2021)

KÄSITTELYMAKSU JA SEN MÄÄRÄYTYMINEN

Käsittelymaksu on 4410 €.

Lempäälän kunnan ympäristönsuojeluviranomaisen 1.1.2023 voimaan tulleen taksan 3 §:n 1 momentin kohdan 12 a) maankaatopaikan käsittelystä perittävä maksu on 2940 € ja b) maa-ainesjätteen käsittelystä perittävä maksu on 2940 €. Ympäristönsuojelulain 41 §:ssä tarkoitetun lupa-asian käsittelystä peritään yhdistetty maksu siten, että perusmaksultaan kalleimman toiminnan lupamaksuun lisätään muiden toimintojen osuutena 50 prosenttia näiden toimintojen maksusta (taksa 5 § 4 mom).

PÄÄTÖKSESTÄ TIEDOTTAMINEN

Ote päätöksestä

Hakijalle

Lempäälän kunnanhallitus

Lempäälän kunnan kaavoituspäällikkö

Pirkanmaan ELY-keskus (kirjaamo.pirkanmaa@ely-keskus.fi)

Kunnan terveysuojeluviranomainen (ymparistoterveys@pirkkala.fi)

Muistutuksen jättänyt

Ilmoitus päätöksestä

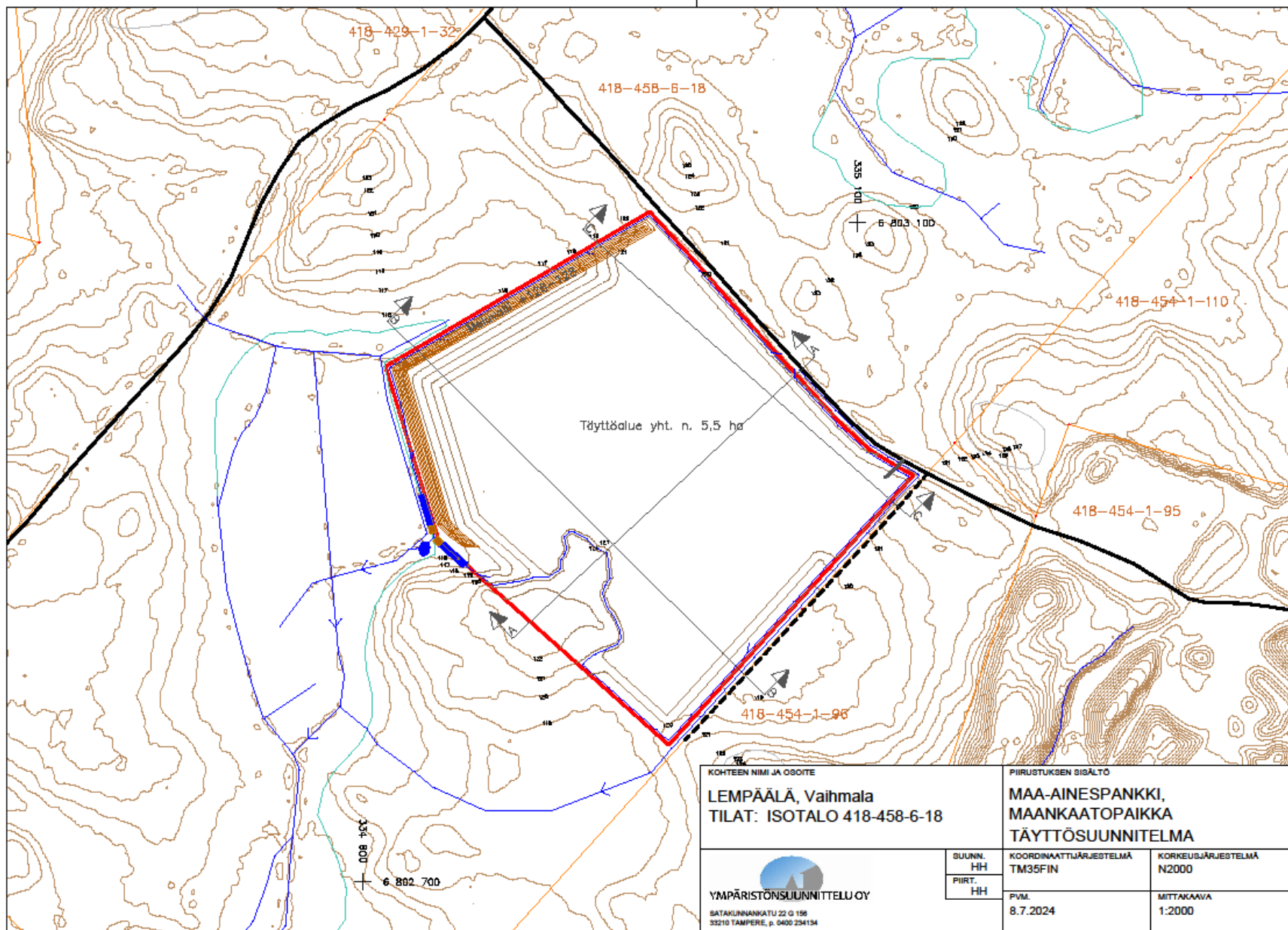
Tieto päätöksen antamisesta ilmoitetaan erikseen niille, joille on annettu tieto hakemuksen jättämisestä.

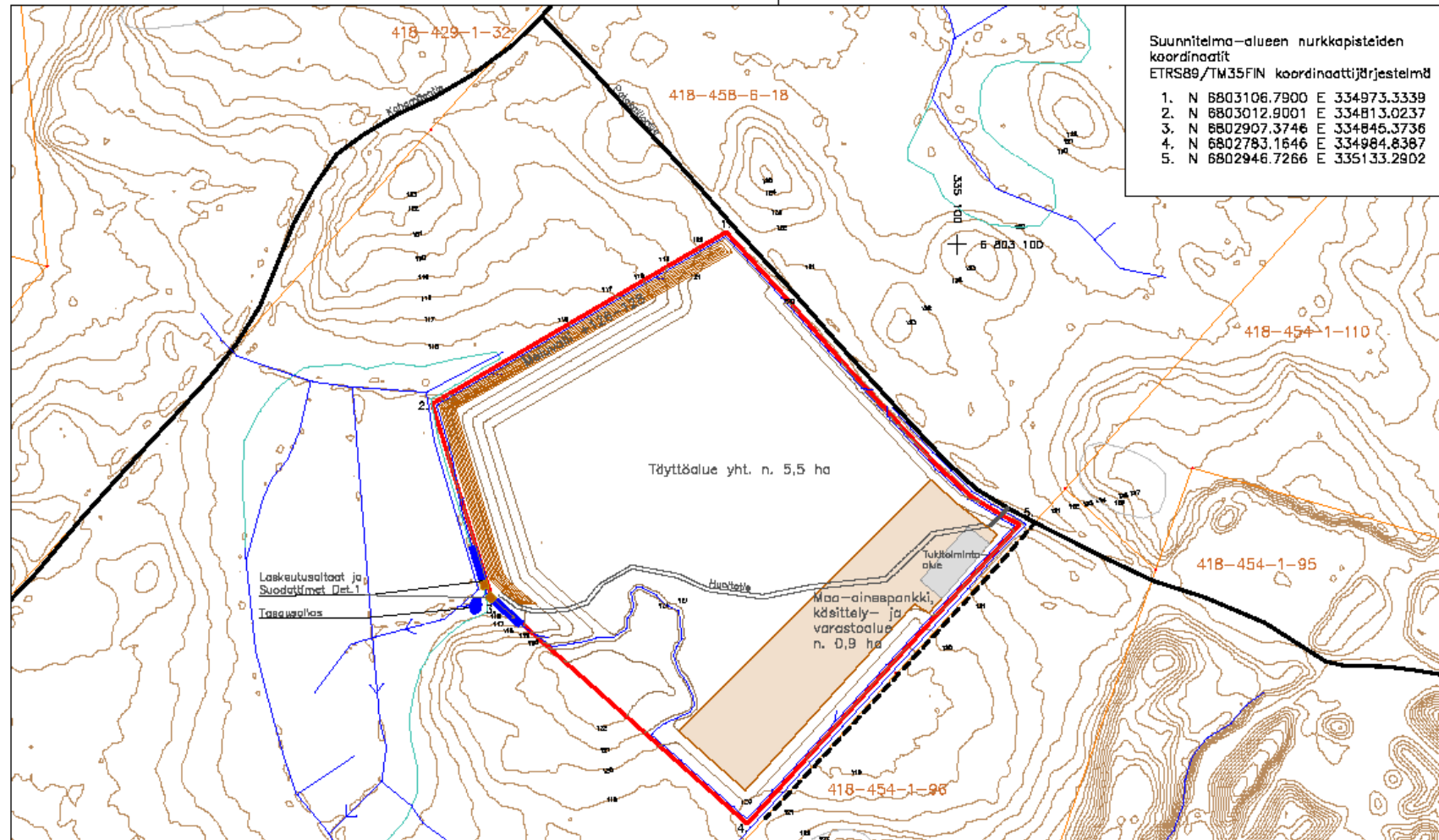
Ilmoittaminen kunnan ilmoitustaululla ja lehdissä

Päätöksestä kuulutetaan Lempäälän kunnan julkisten kuulutusten ilmoitustaululla.

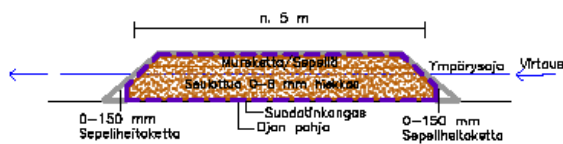
MUUTOKSENHAKU

Tähän päätökseen voidaan hakea muutosta valittamalla Vaasan hallinto-oikeuteen. Asian käsittelystä perittävästä maksusta valitetaan samassa järjestyksessä kuin pääasiasta (YSL 190 §). Päätös annetaan julkipanon jälkeen. Päätöksen antopäivä on 2.10.2024. Muutoksenhakua varten valitusaika päättyy 7.11.2024. Valitusosoitus on liitteenä.





Det.1. Hiekasuodattimen periaatekuva



KOHTEEN NIMI JA OSOITE

LEMPÄÄLÄ, Vaihmalä
TILAT: ISOTALO 418-458-6-18

PIIRUSTUKSEN SISÄLTÖ

MAA-AINESPANKKI,
MAANKAATOPAIKKA
ASEMA/SUUNNITELMAKARTTA


YMPÄRISTÖSUUNNITTELU OY

SATAKUNNANKATU 22 G 156
33210 TAMPERE, p. 0400 234134SUUNN.
HIH
PIIRT.
HIHKOORDINAATTIJÄRJESTELMÄ
TM35FINPVM.
8.7.2024KORKEUSJÄRJESTELMÄ
N2000MITTAKAAVA
1:2000