



Lempäälän kunta, 0150783-1  
Manttaalitie 15  
37500 Lempäälä

Viite Esityksenne METSO -suojelukohteesta

### **Tarjous luonnonsuojelualan perustamisesta 418-424-3-119 Merunmetsä**

Olette esittäneet määräälaa Lempäälässä sijaitsevasta 418-424-3-119 Merunmetsä tilasta suojeltavaksi yksityismaan suojelualueena. Pirkanmaan ELY-keskus on tehnyt alueella maastokäynnin syyskuussa 2024 ja todennut kohteen täyttävän Etelä-Suomen metsien monimuotoisuusohjelman (METSO) kohteelta vaadittavat luonnonsuojelubiologiset valintakriteerit.

ELY-keskus tekee teille tarjouksen karttaliitteeseen rajatun alueen rauhoittamisesta yksityismaan suojelualueeksi. Alueen pinta-ala on noin 30,7 hehtaaria. Tarjous perustuu metsäkeskuksen metsävaratietoon sekä maastokäynnillä tehtyyn puustoarvioon.

Tarjous alueen rauhoittamisesta yksityismaan suojelualueeksi on **82 000 euroa**. Rauhoituspäätöksen tekee ELY-keskus. Tällöin alueelle vahvistetaan suojelumääräykset, joista on luonnos ohessa. Alue jää edelleen omistukseenne ja valtio maksaa korvauksen aiheutuneesta taloudellisen hyödyn menetyksestä.

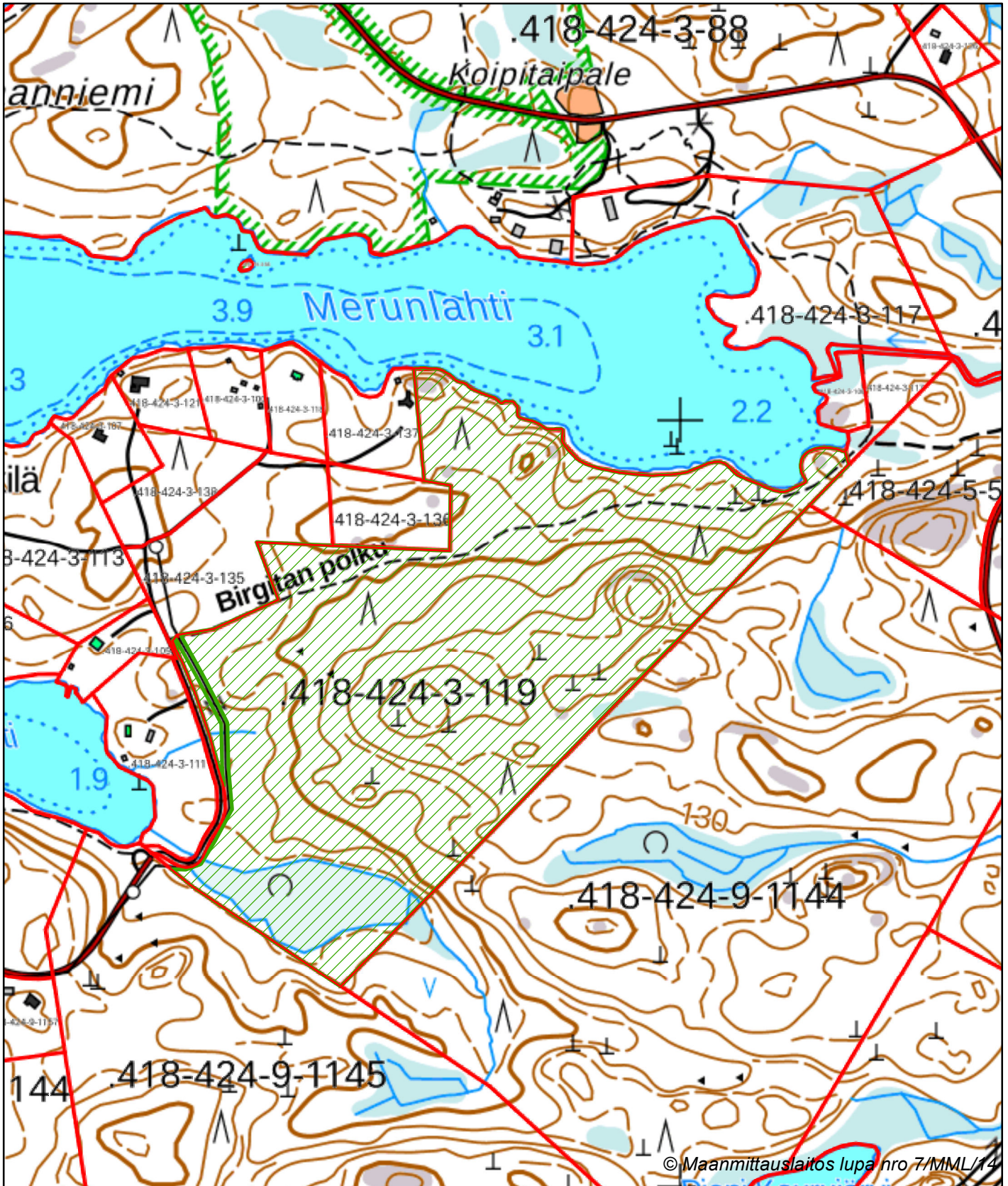
Tarjous on voimassa 31.12.2024 saakka. Neuvotteluja valtion puolesta käy allekirjoittanut puh. 0503128959

Ylitarkastaja

Jyri Pääkkönen

LIITTEET Alueen kartta ja luonnos rauhoitusmääräyksistä

# RAUHOITUSPÄÄTÖSKARTTA



1:7 000

418-424-3-119 Merunmetsä  
Is-alueen pinta-ala n. 30,7 ha

 YSA Merunmetsä



**RAUHOITUSMÄÄRÄYKSET**

418-424-3-119 Merunmetsä

## 1. Alueella on kielletty

- Metsänhakkuu, lahopuiden poistaminen sekä muu kasvien ja kasvinosien ottaminen sekä vahingoittaminen, marjoja ja sieniä lukuun ottamatta.
- Ojien kaivaminen, vesien perkaaminen ja patoaminen sekä kaikenlainen muu maa- ja kallioperän vahingoittaminen ja sen ainesten ottaminen.
- Selkärankaisten eläimien tappaminen, pyydystäminen, häiritseminen ja pesien vahingoittaminen sekä selkärangattomien eläinten pyydystäminen keräämistarkoituksessa.
- Rakennusten, laitteiden, teiden ja polkujen rakentaminen.
- Liikkuminen moottoriajoneuvoilla.
- Maastokilpailut ja harjoitukset, mukaan lukien myös kaikki järjestetty luonteeltaan yksityinen toiminta ja tapahtumat, jotka saattavat aiheuttaa maaston kulumista.
- Leiriytyminen ja avotulenteko.
- Samoin kaikenlainen muu toiminta, joka saattaa muuttaa alueen maisemakuvaa tai vaikuttaa epäedullisesti kasvillisuuden ja elämistön säilymiseen.

## 2. Alueella on sallittu

- Haitallisten vierasperäisten kasvi- ja eläinlajien poistaminen ELY-keskuksen hyväksymällä tavalla.
- Vaaraa aiheuttavien puiden kaataminen, jotka uhkaavat kaatua rakennusten, ulkoilureittien, teiden, muiden rakenteiden tai pysäköintialueiden päälle. Kaadetut puut tulee jättää alueelle lahopuiksi.
- Olemassa olevien reittien käyttö polttopuu- ja jätehuoltoon sekä laavu ja nuotiopaikkojen huoltotöihin. Huoltotöissä saadaan käyttää moottoriajoneuvoa.
- Hirvieläinten ajaminen pois alueelta.
- Olemassa olevien polkujen ja rakenteiden kunnossapitäminen sekä alueella olevien polkujen yli kaatuneiden puiden katkaisu ja siirtäminen pois polulta. Poluille voidaan tarvittaessa rakentaa uusia pitkospuita. Huoltotöissä saadaan käyttää moottoriajoneuvoa.
- Laavu/tulipaikan perustaminen ELY-keskuksen hyväksymän suunnitelman mukaan.
- Laavu/tulipaikan käyttö.
- Ennallistamis- ja hoitotoimet maanomistajan ja ELY-keskuksen hyväksymän suunnitelman mukaan. Alueella saa ajaa moottoriajoneuvolla ko. töissä.

3. Edellä olevista määräyksistä saadaan poiketa luonnonsuojelulain 54 §:n mukaisesti; Elinkeino-, liikenne- ja ympäristökeskus voi yksittäistapauksessa myöntää luvan poiketa yksityistä luonnonsuojelualuetta koskevista rauhoitusmääräyksistä, jos poikkeaminen ei vaaranna alueen perustamistarkoitusta ja on tarpeen alueen hoidon, käytön tai olemassa olevien yhdyskuntateknisten rakenteiden tai niihin liittyvien laitteiden kunnostamisen taikka tutkimuksen kannalta.



31.3.2011

YM6/5731/2011

## Elinkeino-, liikenne- ja ympäristökeskuksille

Viite  
Hänvisning

Asia  
Ärende

### Kuntien METSO-ohjelmaan tarjoamien metsien suojeluvaihtoehdot ja korvauseriaat- teet

Valtioneuvosto asetti maaliskuussa 2008 tekemässään periaatepäätöksessään Etelä-Suomen metsien monimuotoisuuden toimintaohjelmasta vuosille 2008–2016 tavoitteeksi, että maanomistajien vapaaehtoisesti tarjoamia alueita perustetaan yksityisiksi luonnonsuojelualueiksi tai hankitaan valtiolle yhteensä 96 000 hehtaaria vuoteen 2016 mennessä. Periaatepäätöksen mukaan suojelualueiden perustamishdotuksia metsiinsä voivat tehdä kaikki metsänomistajaryhmät valtiota lukuun ottamatta. Näin ollen myös kunnat voivat tarjota omistamiaan metsiään suojeltavaksi METSO-ohjelman puitteissa.

Kunnat ovat merkittävä metsänomistajaryhmä ja niiden omistamissa metsissä on usein sellaisia erityisiä monimuotoisuusarvoja, joiden turvaaminen on METSO:n tavoitteiden kannalta tärkeää. Kuntien tarjoamia metsiä on toistaiseksi suojeltu METSO:ssa pääasiassa hankkimalla kohteet valtion omistukseen. Ympäristöministeriö katsoo, että kuntien omistamien METSO:n luonnontieteelliset valintaperusteet täyttävien metsien suojelua tulee jatkossa tehostaa kehittämällä kunnille tarjottavia tukikeinoja METSO:n toteutuksessa.

Kunnat ovat voineet vuosina 2010 ja 2011 hakea ympäristöministeriöltä rahoitusta METSO-kohteiden inventointiin omistamissaan metsissä ja siinä yhteydessä metsien luonnonarvojen säilyttämistä tukevaan metsien käytön tai luonnonhoidon suunnitteluun. Näiden inventointien tavoitteena on löytää kuntien omistamia metsistä METSO-ohjelman luonnontieteelliset valintaperusteet täyttävät alueet ja esittää niille tarpeelliset suojelu- ja hoito-toimenpiteet. Inventointitukea on tähän mennessä myönnetty yli 30 kunnalle.

Inventointien valmistumisen jälkeen kunnat tarjonnevat ELY-keskuksille METSO-suojeluun nykyistä enemmän alueitaan. Seuraavassa esitetään lyhyesti ne periaatteet, joiden pohjalta ELY-keskukset voivat neuvotella kuntien kanssa niiden omistamien metsien suojelusta METSO-ohjelman rahoituksen puitteissa. Kaikki kuntien omistamia kohteita koskevat suojelu- ja korvauspäätökset on toistaiseksi hyväksyttävä ympäristöministeriössä. Tällä menettelyllä ministeriö haluaa varmistaa yhtenäisen toimintatavan ja kuntien tasapuolisen kohtelun koko maassa. Määräaikaisia suojelusopimuksia ei kuntien kanssa tässä vaiheessa tehdä.

Valtiolle voidaan **ostaa tai vaihtaa** kuntien omistamia alueita, jotka täyttävät METSO:n luonnontieteelliset valintaperusteet, samoilla periaatteilla kuin yksityisten omistamia metsiä. Valtiolle hankittaviksi sopivat ensisijaisesti kohteet, jotka rajoittuvat suoraan valtion suojelualueisiin tai sijaitsevat lähellä niitä sekä

toissijaisesti kohteet, jotka alueellaan muutoin täydentävät nykyistä suojelualueverkostoa. Sen sijaan lähellä taajama-alueita sijaitsevia, aktiivisessa lähivirkistyskäytössä olevia ja pienialaisia kohteita ei ole yleensä syytä hankkia valtiolle.

Kunnat voivat myös hakea omistamilleen alueille **yksityismaiden luonnonsuojelualueen** perustamista. Aiemmin nämä alueet on yleensä perustettu kunnan omalla kustannuksella, ilman erillistä korvausta luonnonsuojelualueen perustamisen aiheuttamista taloudellisista menetyksistä. METSO-ohjelman toteuttamisen myötä on kuitenkin ilmennyt, että monet kunnat omistavat sellaisia monimuotoisuuden kannalta arvokkaita metsiä, joita niiden ei ole mahdollista suojella kokonaan ilman korvausta. Toisaalta nämä kohteet voivat sijaintinsa ja virkistysarvojensa perusteella olla sellaisia, ettei niitä ole järkevä hankkia valtion omistukseen.

Ympäristöministeriö katsoo, että METSO-ohjelman monimuotoisuus- ja pinta-alatavoitteiden saavuttamiseksi on tarpeen muuttaa nykyistä käytäntöä siten, että kunnille voidaan tarvittaessa maksaa **osittaiskorvausta** luonnonsuojelualueen perustamisen aiheuttamista taloudellisista menetyksistä. Osittaiskorvauksen suuruus lasketaan puuston käyvän arvon mukaan, ja se on enintään **50 prosenttia** alueen käyvää metsätalousarvosta. Muiden käyttömuotojen kuten kunnan järjestelyvastuulle kuuluvan virkistyskäytön metsätalouskäytölle asettamat rajoitukset otetaan huomioon täysimääräisesti tätä 50 prosentin korvaussummaa alentavana tekijänä.

Edellä mainitun käytännön mukaan kunnan omistamasta alueesta, joka on täydessä metsätalouskäytössä, voidaan maksaa korvausta suojelualueen perustamisesta enintään 50 prosenttia alueen käyvää metsätalousarvosta. Virkistyskäytössä olevista kohteista maksettava korvaus on 0-50 prosenttia.

Jos kunta haluaa saada korvauksen suojelupäätöksen aiheuttamasta taloudellisen hyödyn menetyksestä, tulee siitä lain mukaan sopia ennen päätöksen antamista. Maksettavan korvauksen määrittelemiseksi kunnan on hakemuksessaan esitettävä selvitys kohteen luonnonsuojelualueeksi perustamisen aiheuttamista taloudellisista menetyksistä verrattuna nykyiseen maankäyttöön. Hakemukseen tulee liittää selostus kohteen kaavoitustilanteesta ja voimassa olevista kaavamerkinnöistä.

Lisätietoja asiassa antavat ympäristöministeriössä ympäristöneuvos Mikko Kuusinen ja ympäristöneuvos Jukka-Pekka Flander (sähköposti: [etunimi.sukunimi@ymparisto.fi](mailto:etunimi.sukunimi@ymparisto.fi)).

Ylijohtaja

Timo Tanninen

Ympäristöneuvos

Mikko Kuusinen

TIEDOKSI:

Maija Hakanen, Kuntaliitto  
METSO:n seurantatyöryhmän jäsenet ja pysyvät asiantuntijat