

Sijainti



Palstan alue on merkitty punaisella.
Alueellisen suunnittelutarveratkaisun
vihreällä.

Kantakiinteistön 418-874-2-1

Palvelut ja yhteydet:
Nurmen koulu noin 2,3 km
Kuokkalan koulu noin 2,7 km
Hakkarin koulu noin 3,9 km
Kuntakeskus noin 5,4 km

Sijainti

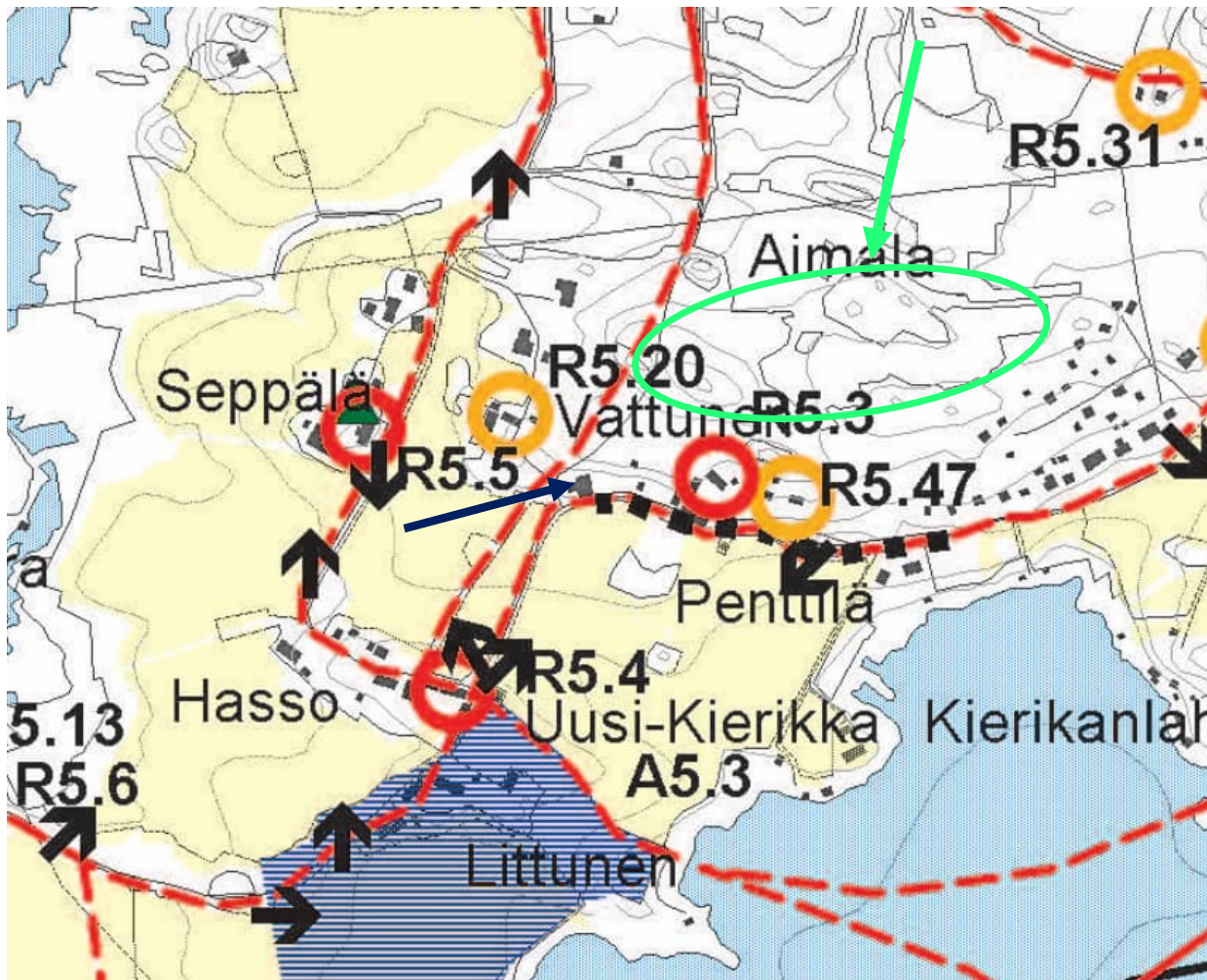
Alueellisen suunnittelutarveratkaisun vihreällä. Pohjakarttana ortokuva ja yleiskaavayhdistelmä.


Kantakiinteistön 418-874-2-1

Palvelut ja yhteydet:
Nurmen koulu noin 2,3 km
Kuokkalan koulu noin 2,7 km
Hakkarin koulu noin 3,9 km
Kuntakeskus noin 5,4 km

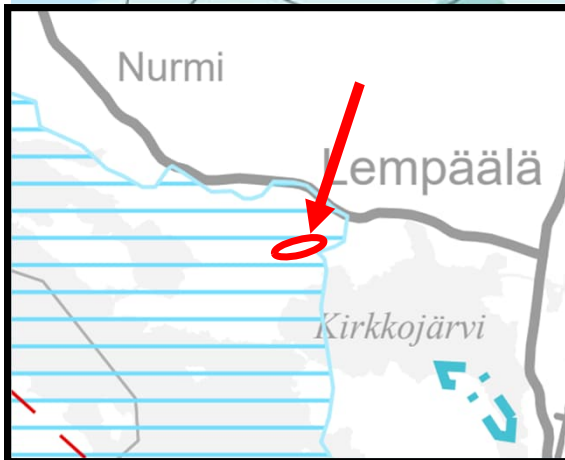
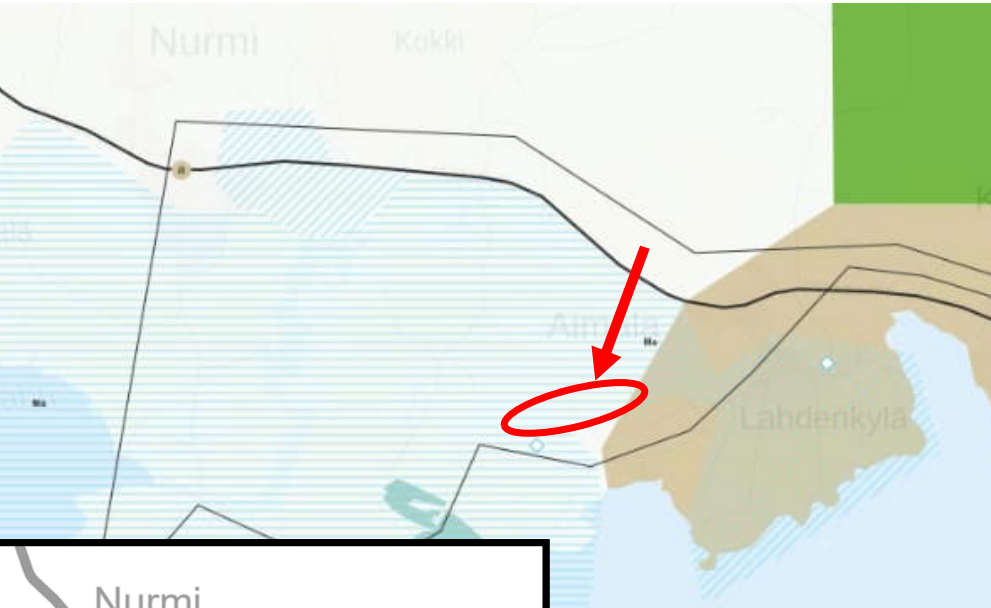


Kulttuuriympäristöohjelma (2006)



-  Suunnittelualue
-  Valtakunnallisesti arvokkaan kulttuuriympäristön raja (1993)
-  Kulttuurihistoriallisesti arvokas rakennus tai rakennusryhmä
-  Todennäköisesti arvokas rakennuskohde, inventoitava
-  Tärkeä näkymä
-  Maisemaa rajaava selväpiirteinen metsänreuna
-  Vanha tielinja tai talvitie
-  Tärkeä peltoalue

Kaavatilanne



Valtakunnallisesti arvokas maisema-alue. Kartta 1

Merkinnällä osoitetaan valtakunnallisesti arvokkaat maisema-alueet (VAMA 2021).
Maakunnallisesti arvokkaita kulttuurimaisemia ei osoiteta kaavakartalla silloin, kun ne sijoittuvat valtakunnallisesti tai maakunnallisesti arvokkaille maisema-alueille.
Maakunnallisesti arvokkaat kulttuurimaisemat on esitetty kaavaselostuksen liitekartalla "Kulttuurimaisemat".

Suunnittelumääräys:
Alueen yksityiskohtaisemmassa suunnittelussa, rakentamisessa ja käytössä on varmistettava, että valtakunnallisesti merkittävät kulttuuriympäristöjen ja luonnonperinnön arvot säilyvät. Avointen maisematilojen säilymiseen sekä uusien rakennuspaikkojen sijaantiin ja rakentamistapaan on kiinnitettävä erityistä huomiota.

Pirkanmaan maakuntakaava 2040

Maaseutualue.
Merkinnällä osoitetaan alueet, jotka on ensisijaisesti tarkoitettu maa- ja metsätalouden ja niitä tukevien elinkeinojen käyttöön.
Suunnittelumääräys:
Yksityiskohtaisemmassa suunnittelussa voidaan alueelle osoittaa vaikutuksiltaan paikallisesti merkittävää maankäyttöä.

Maakunnallisesti merkittävä rakennettu kulttuuriympäristö.
Merkinnöillä osoitetaan maakunnallisesti merkittävät rakennetun kulttuuriympäristön alueet.
RK
Kohdemerkinnällä osoitetaan sellaiset alueet, joiden osoittamiseen ei maakuntakaavan mittakaavan vuoksi ole tarkoituksenmukaista käyttää aluevarausmerkintää. RK-merkinnällä osoitetaan karttateknisistä syistä erillisillä kartoilla esitetyt arvokkaat rakennetut kulttuuriympäristöt.

Suunnittelumääräys:
Alueen yksityiskohtaisemmassa suunnittelussa, rakentamisessa ja käytössä tulee turvata ja edistää alueen kaupunkikuvan ja rakennusperinnön arvojen säilymistä ja edelleen kehittämistä. Uusi rakentaminen on sopeutettava alueen kulttuuriympäristön ominaispiirteisiin ja ajalliseen kerroksellisuuteen.

muuttumassa

Ma
Mam
Valtakunnallisesti arvokkaaksi esitetty ja/tai maakunnallisesti arvokas maisema-alue.
Merkinnällä osoitetaan valtakunnallisiksi esitetyt, maakunnallisesti arvokkaat maisema-alueet (Ma) sekä maakunnallisesti arvokkaat maisema-alueet (Mam).

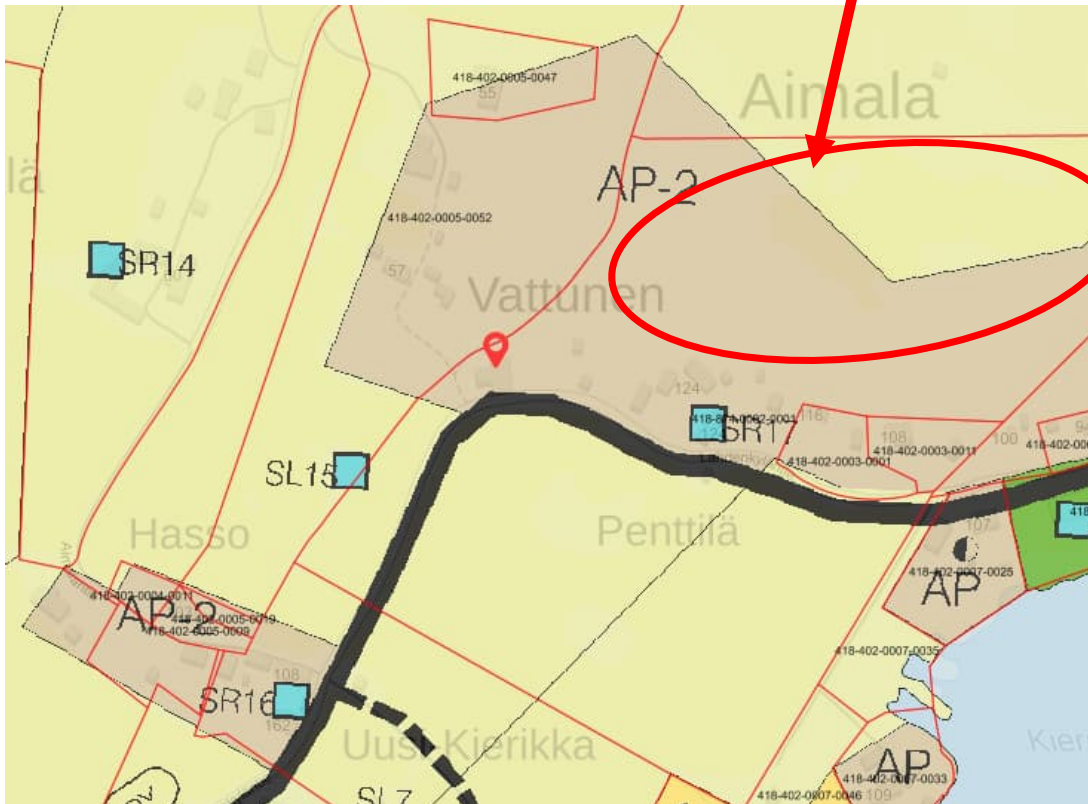
Suunnittelumääräys:
Alueen yksityiskohtaisemmassa suunnittelussa, rakentamisessa ja käytössä on varmistettava, että valtakunnallisesti ja maakunnallisesti merkittävät kulttuuriympäristöjen ja luonnonperinnön arvot säilyvät. Avointen maisematilojen säilymiseen ja uusien rakennuspaikkojen sijaantiin on kiinnitettävä erityistä huomiota.

Maisema-alueiden kanssa päällekkäiset maakunnallisesti arvokkaat kulttuurimaisemat on esitetty kaavaselostuksen liitekartalla "Kulttuurimaisemat".

Pirkanmaan vaihemaakuntakaavaehdotus elonkirjo ja energia. Nähtävillä 1.12.2024 asti.

Kaavatilanne

Yleiskaava: Säijän-Nurmen-Kuokkalan-Hollonnokan osayleiskaava (1993)



AP-2

Pientalovaltainen asuntoalue

Rakentamismääräykset:

Rakennuspaikan vähimmäiskoko on 5000 m².

Milloin rakentamisella ei vaikeuteta vastaisista maankäyttöä, rakennuslautakunta voi erityisestä syystä hankittuaan rakennuslupahakemuksesta kunnanhallituksen lausunnon sallia rakentamisen pienemmällekin rakennuspaikalle.

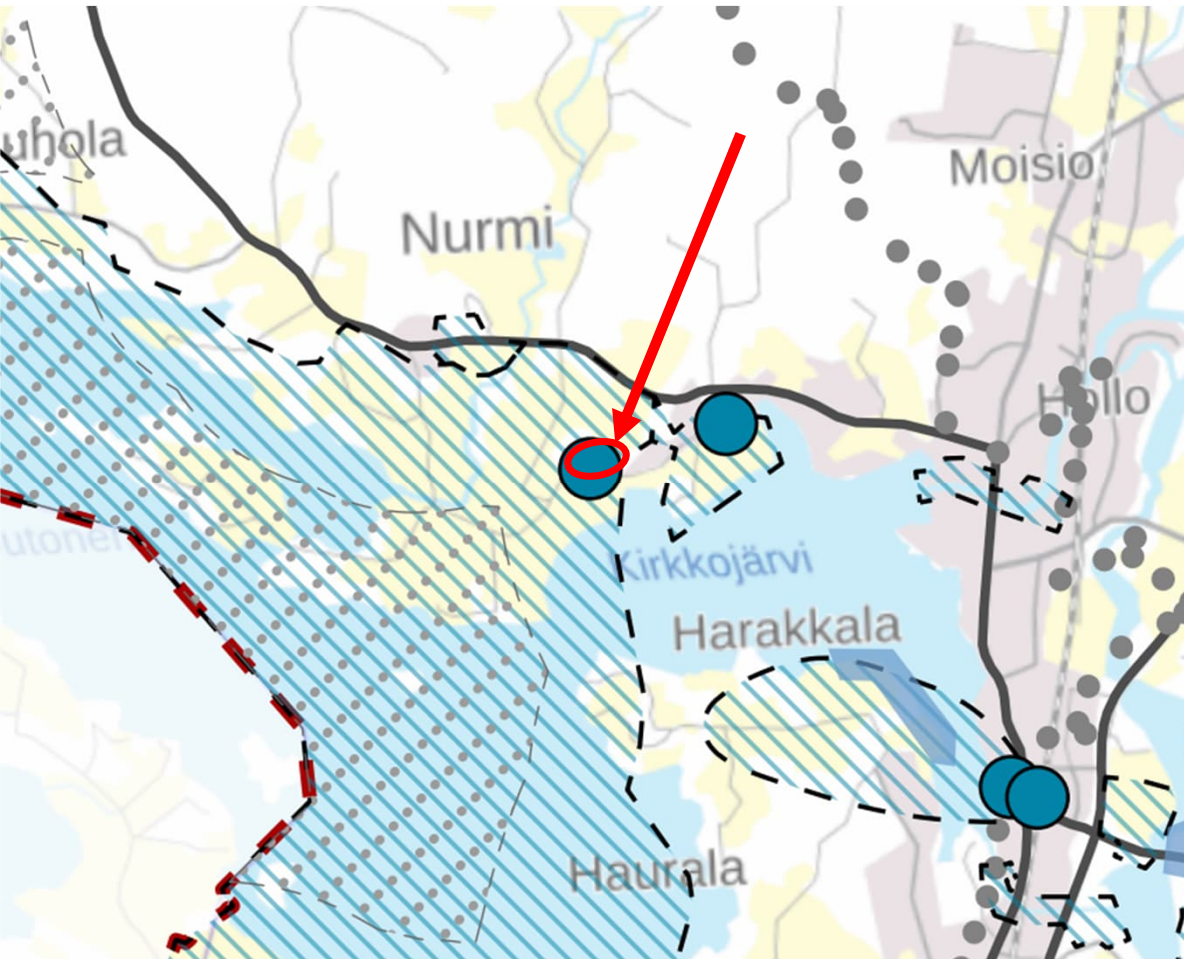
Rakennusten tulee olla muodoltaan, materiaailtaan ja väriltään ympäristöön soveltuvia.


Suositus:

Alueelle voidaan rakentaa RakL 4 §:n mukaista taaja-asutusta kunnanhallituksen erikseen hyväksymän yksityiskohtaisen suunnitelman mukaan. Suunnitelmassa tulee osoittaa mm. rakennuspaikat, rakentamiselta vapaaksi jäävät alueet, tiejärjestelyt sekä vedenhankinta- ja jätevesien käsittelyratkaisut. Taaja-asutusta (RakL 4 §) muodostettaessa vedenhankinta tulee järjestää yhteisesti.

Kaavatilanne

Strateginen yleiskaava (2018)



-  Kulttuuriympäristön merkittävä arvoalue / kulttuuriympäristön merkittävä helmi (kartta 2)
Alueella tapahtuva kehittäminen on sovitettava arvokkaan maiseman ja/tai kulttuuriympäristön vaatimuksiin. Alueen arvot huomioidaan alueelle kohdistuvassa suunnittelussa voimavarana tukien mahdollisuuksien mukaan arvojen säilymistä.
- 