

21.12.2023



LEMPÄÄLÄ

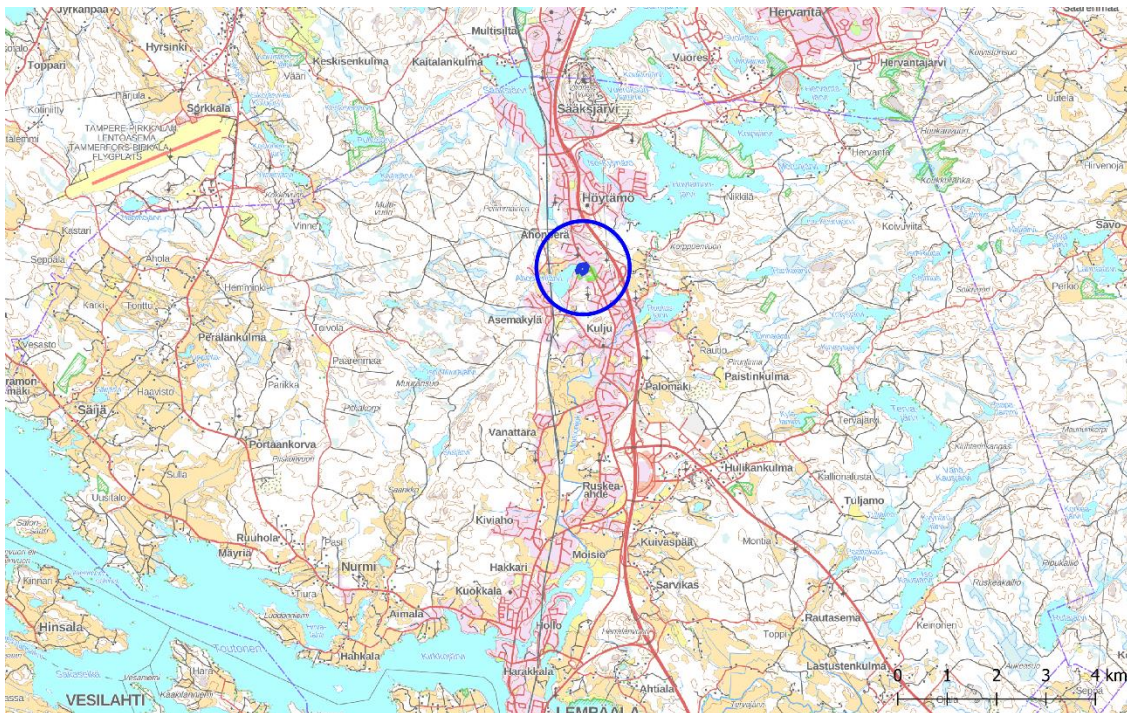
Honkaniemen asemakaava-alue arkeologisen tarkkuusinventoinnin täydennys

Tilaja:
Lempäälän kunta

Heilu Oy
Teemu Tiainen

Sisällysluettelo

Sisällysluettelo.....	2
1. Kartat.....	4
2. Johdanto	9
3. Arkeologinen tarkkuusinventointi	9
4. Tulokset.....	12
5. Lähteet	13
Maastossa tarkastetut alueet.....	14



Kartta 1. Yleiskartta tutkimusalueen sijainnista.

Kannen kuva: maarakenteinen kellarikuoppa tutkimusalueen keskiosassa. Luoteeseen.

Taustakarttina Maanmittauslaitoksen Karttakuvapalvelun (WMTS) 11 ja 12/2023 aineistoa, ellei toisin mainita. Koordinaatisto ETRS-TM35FIN, korkeus N2000. Valokuvat Teemu Tiainen.

LEMPÄÄLÄ Honkaniemen asemakaava-alue arkeologisen tarkkuusinventoinnin täydennys

Tiivistelmä ja arkistotiedot

Lempäälän Kuljun Honkaniementien alueella on käynnissä asemakaavoitus, johon liittyen alueella tehtiin arkeologinen tarkkuusinventointi syyskuussa 2022. Kaava-alueen laajenemisen myötä paikalla tehtiin arkeologisen tarkkuusinventoinnin täydennys marraskuussa 2023. Hankkeeseen liittyvistä tarkkuusinventoinneista vastasi Heilu Oy / Teemu Tiainen.

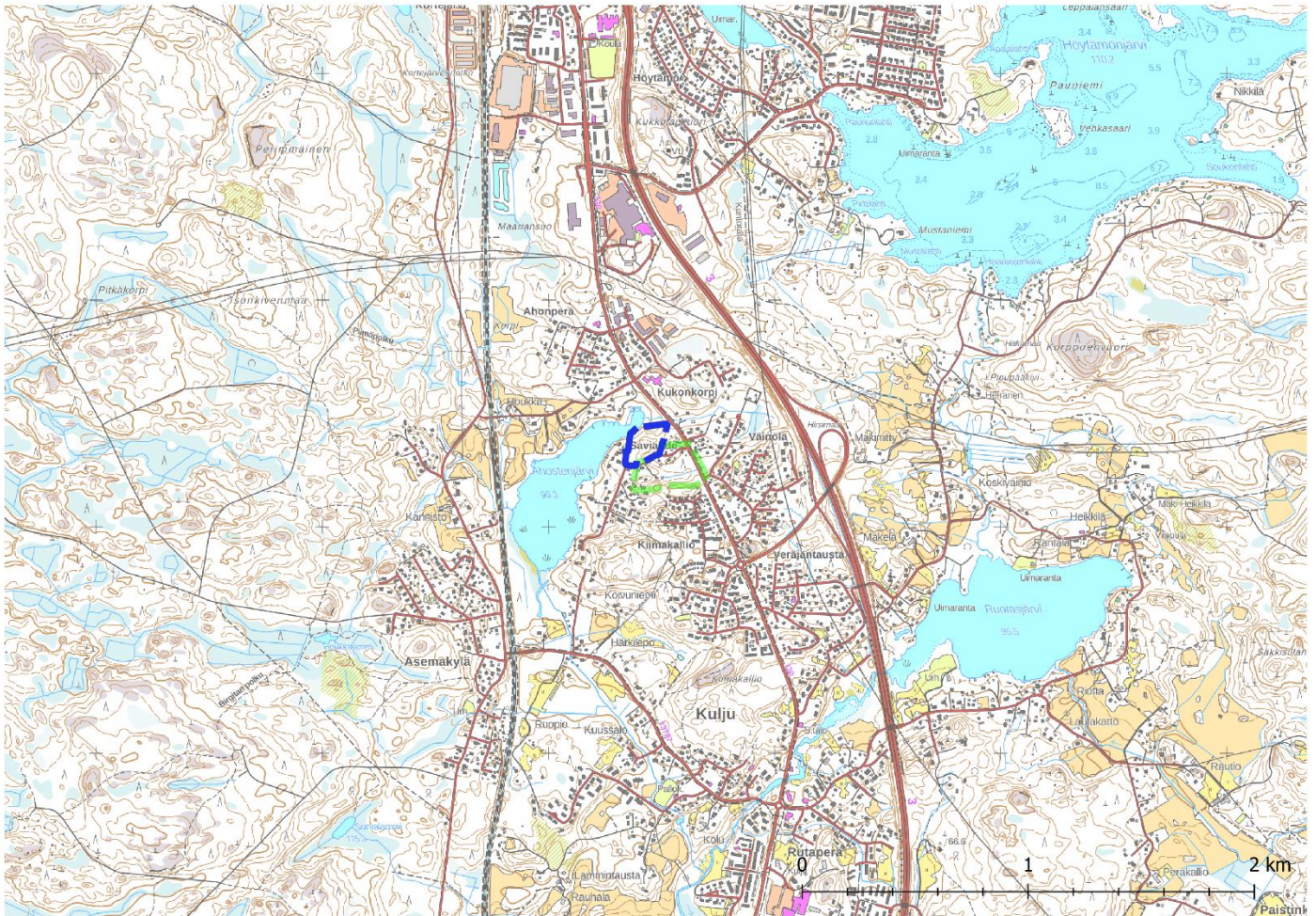
Tutkimuksen kohteena olleelta asemakaava-alueen laajennusalueelta ei tunnettu entuudestaan muinaisjäännöskohteita, eikä sellaisia havaittu myöskään inventoinnin yhteydessä.

Tutkimustyyppi:	Arkeologinen tarkkuusinventointi
Tutkimuksen tekijä:	Heilu Oy / FM Teemu Tiainen
Kenttätyöaika:	16.11.2023
Tutkimusten rahoittaja:	Lempäälän kunta
Aikaisemmat tutkimukset lähialueella:	Teemu Tiainen 2022 tarkkuusinventointi



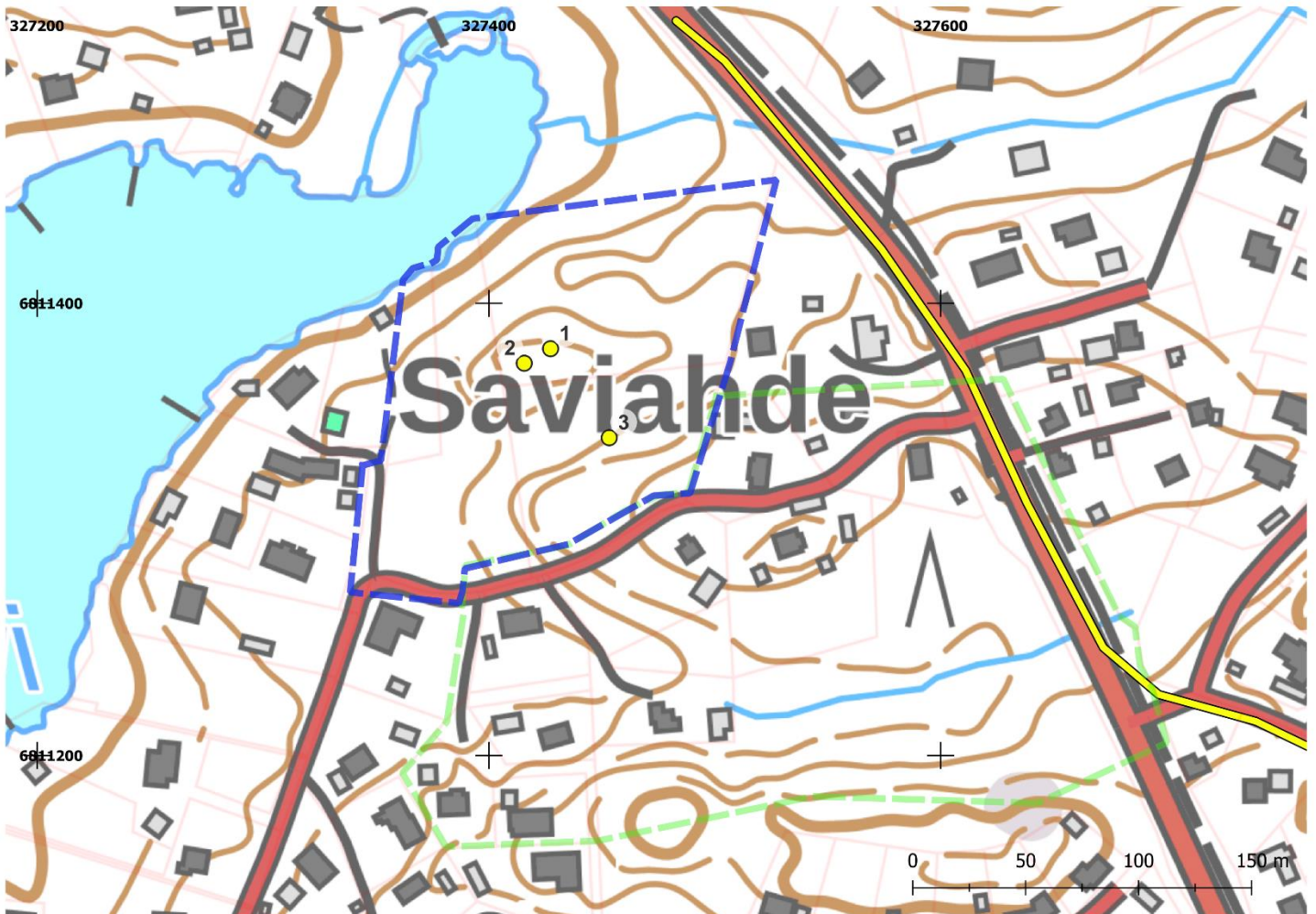
Alueen ryteikköistä keskistä itäosaa. Pohjoiseen.

1. Kartat

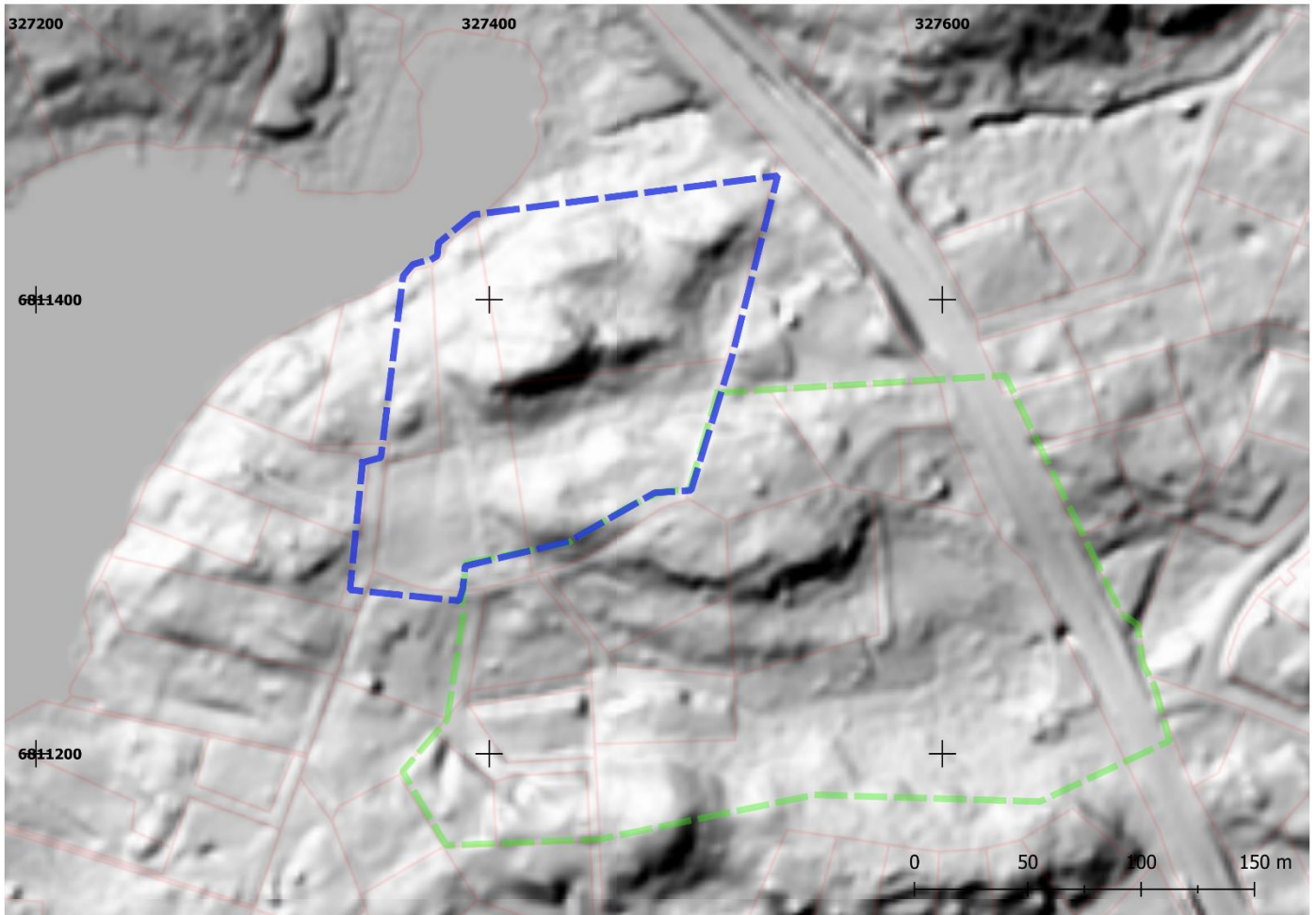


Kartta 2. Tutkimusalueen sijainti.

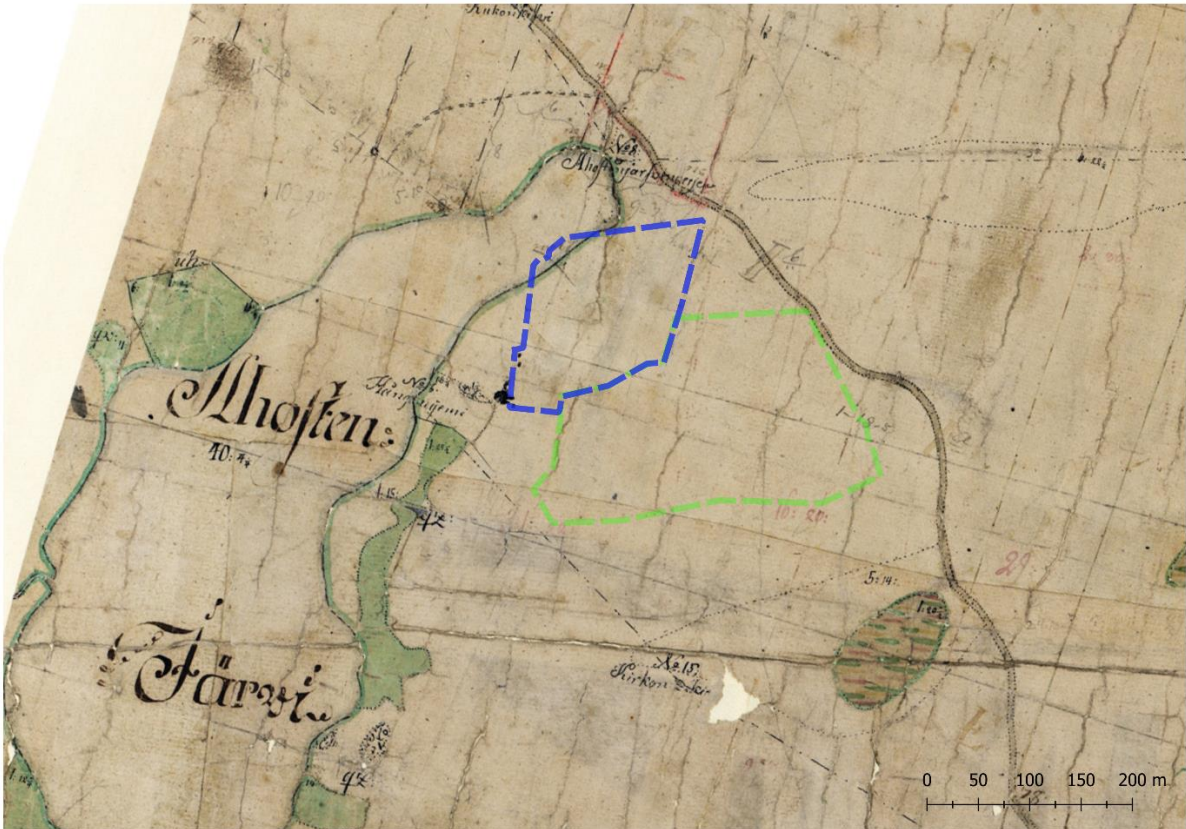
Tutkimusalue on rajattu sinisellä katkoviivalla. Vuonna 2022 tarkkuusinventoitu alue on rajattu haalean vihreällä viivalla.



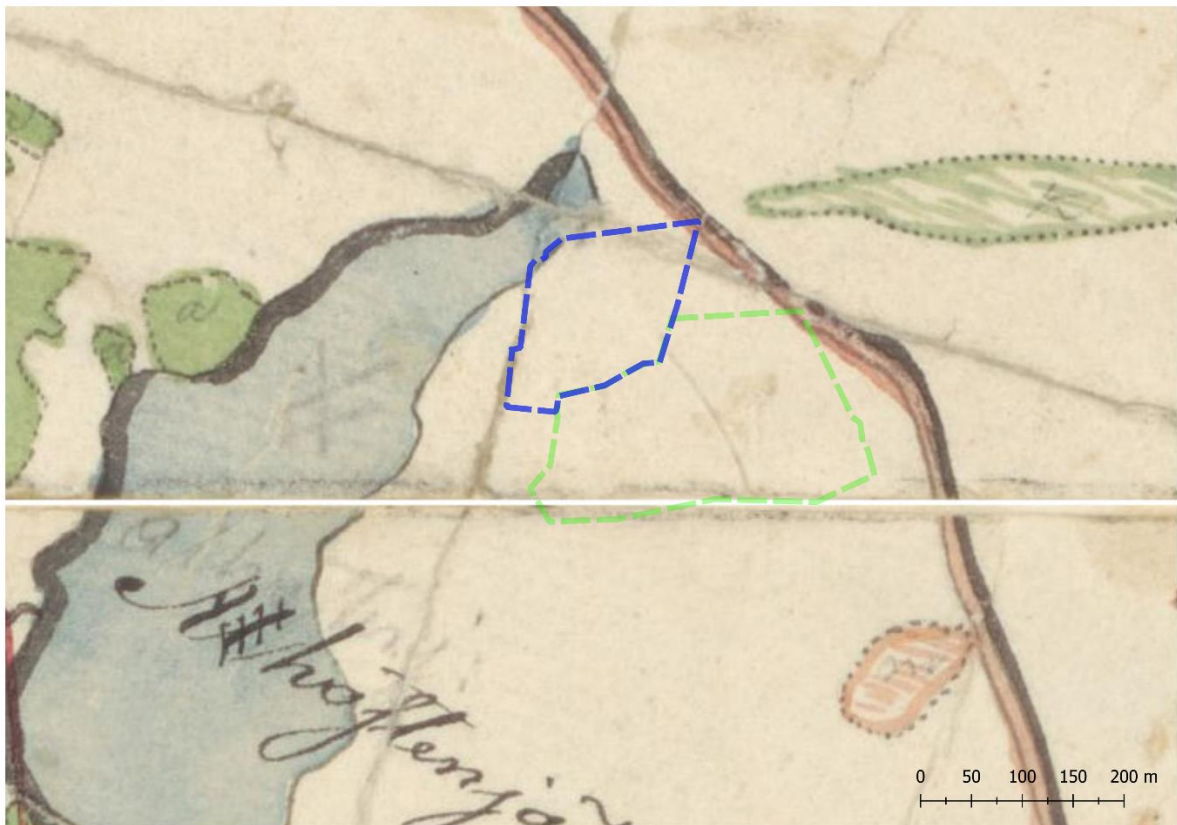
Kartta 3. Inventoitu kaava-alue rajattu sinisellä katkoviivalla. Vuonna 2022 inventoitu alue on rajattu vihreällä viivalla. Keltaiset pisteet (numerot 1-3) ovat havaintokohtia, jotka on selitetty edempänä raportissa. Keltainen viiva on vanhan tien linjaus. Pohjakarttana MML:n maastokartta.



Kartta 4. Kaava-alue MML:n rinnevarjostekartalla (korkeusmalli).



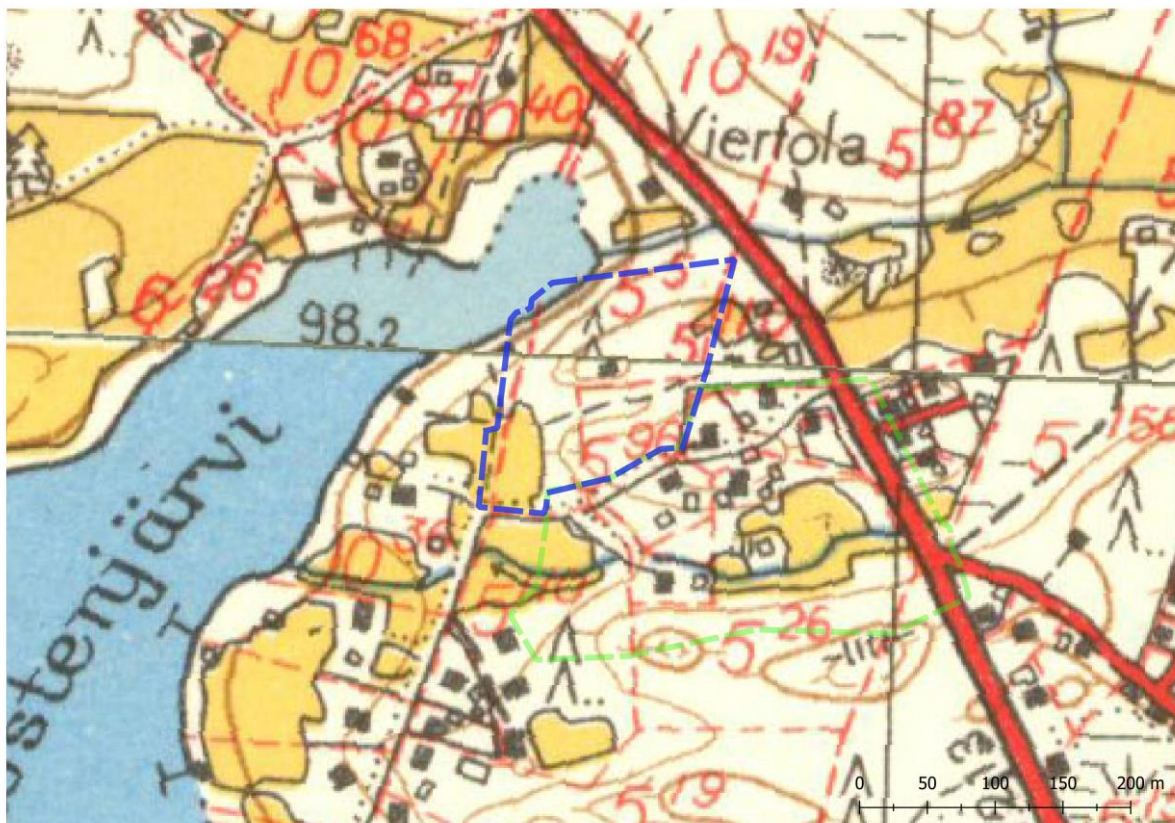
Kartta 5. Ote vuoden 1793 isojakokartasta. Inventoidulle alueelle ei sijoitu kiinteää asutusta.



Kartta 6. Ote vuoden 1842 pitäjänkartasta.



Kartta 7. Ote vuoden 1912 mittauksiin perustuvasta senaatinkartasta.



Kartta 8. Yhdistelmäkartta vuosien 1953 ja 1954 peruskartoista. Alueen keskellä on yksittäinen talo.

2. Johdanto

Lempäälän kunta on laatimassa asemakaavaa ja asemakaavan muutosta Honkaniementiellä (Kuljussa Kiimakallion pohjoispuolella), mihin liittyen paikalla tehtiin arkeologinen tarkkuusinventointi v. 2022. Kaava-alueen laajenemisen myötä Pirkanmaan maakuntamuseo edellytti laajennusalueella tehtäväksi tarkkuusinventoinnin täydennyksen (Pirkanmaan maakuntamuseon lausunto 22.12.2022 DIAR: 934/2022). Arkeologisesta tarkkuusinventoinnista ja sen täydennyksestä vastasi Heilu Oy / FM Teemu Tiainen.

3. Arkeologinen tarkkuusinventointi

Arkeologisen tarkkuusinventoinnin täydennys kohdistui asemakaava-alueelle Lempäälän Kuljuun, Kiimakallion pohjoispuolelle ja Ahostenjärven koillispuolelle. Kaava-alueen koko on noin 2,3 hehtaaria. Alue rajautuu itä- ja länsireunoiltaan pientalojen pihamaihin, eteläreunaltaan Honkaniementiehen ja pohjoisreunaltaan Ahostenjärveen ja rakentamattomaan metsämaastoon. Alue on kokonaisuudessaan rakentamatonta, kumpuilevaa ja hoitamatonta sekametsää. Maaperä alueella vaihtelee kalliosta kiviseen moreeniin, rannassa ja keskikohdan alavammassa ”laaksossa” on myös hienojakoisempaa hietaa-hiesua.

Kaava-alue sijoittuu korkeusväleille noin 100-112,5 m mpy. Tunnetut esihistorialliset rantasidonaiset muinaisjäännökset eivät alueella sijoitu näille korkeustasoille.

Tarkastettujen vanhojen karttojen (vuosien 1793, 1842, 1912 ja 1953/1954 kartat) perusteella alueella ei ole ollut kiinteää asutusta ennen noin 1900-luvun puoliväliä. 1950-luvun peruskartalla alueen keskellä, pienen mäenkumpareen päällä, on yksittäinen talo.

Alueen itäpuolella sijaitsee historiallinen tielinja, joka palautuu mahdollisesti rautakauteen. Tie(linja) näkyy kaikilla tarkastetuilla vanhoilla kartoilla. Vanha tielinja sijoittuu kaava-alueen itäpuolella Tampereentien kohdalle.

Maastotöiden aikana alue käveltiin kattavasti läpi. Alueelle tehtiin pieniä lapionpistoja, joista ei havaittu merkkejä esihistoriallisesta toiminnasta tai mistään muustakaan arkeologisesti kiinnostavasta ilmiöstä. Aikainen ensilumi esti esim. pintapöiminnan täysin, mutta maaston pinnanmuotojen havainnointiin sillä ei ollut merkitystä. Paikkatiedot maastotöiden aikana mitattiin käsi-GPS:llä, jonka mittatarkkuus on noin 5 metriä.

Alueen keskiosasta, 1950-luvun peruskartalle merkityn talon kohdalta, tavattiin rakennuksen perustus (havaintokohta 1, N 6811375 E 327432) ja kellarin jäännös (havaintokohta 2, N 6811373 E 327416). Perustus on kooltaan noin 5 * 7 m. Sammaleen ja karikkeen alla olevasta perustuksesta erottuu selkeimmin sen luoteiskulma. Perustus on tehty kivistä, joista ei havaittu lohkomisen tai poraamisen jälkiä. Perustuksen länsipuolella oleva kellarinjäännös on kooltaan noin 3 * 3 m, syvyys hieman yli metri. Kellarin kulkuaukko aukeaa luoteeseen. Kellari vaikutti olevan maarakenteinen kuoppa, eikä siitä nähty esim. kivi- tai tiilimuurausta.

Alueen kaakkoisosasta, luoteeseen laskevasta rinteestä havaittiin kolme epämääräistä kuoppaa. Kuopat sijoittuivat noin 10 * 10 m kokoiselle alueelle (havaintokohta 3, N 6811340 E 3274). Kuopista kaksi oli pitkänomaisia, kooltaan noin 4 * 2 m, syvyys puolisen metriä. Kolmas kuoppa oli pyöreähkö, halkaisija noin 1,5 m, syvyys alle 50 cm. Kuoppien tehtiin lapionpistot, joiden perusteella maa niiden kohdalla on kivistä moreenia. Kuopat liittyvät modernin ajan maanottoon.



Havaintokohta 1. Rakennuksen perustuksen luoteiskulma. Lounaaseen.



Havaintokohta 2, maakellari. Luoteeseen.



Havaintokohta 3. Lappio pystyssä toisen pitkulaisen kuopan kohdalla, toinen samanlainen kuvan oikeassa laidassa. Pyöreähkö kuoppa kuvan taka-alalla, kahden kuusen oikealla puolella. Kaakkoon.

4. Tulokset

Lempäälän Kuljussa, Honkaniementien alueella on käynnissä kaavoitustyö, mihin liittyen alueella tehtiin arkeologinen tarkkuusinventointi v. 2022. Kaava-alueen laajenemisen myötä paikalla tehtiin tarkkuusinventoinnin täydennys v. 2023. Tarkkuusinventoinneista vastasi Heilu Oy / Teemu Tiainen.

Tarkkuusinventoidulta asemakaava-alueelta ja sen laajennusalueelta ei tiedetty entuudestaan muinaisjäännöskohteita, eikä sellaisia löydetty myöskään inventointien yhteydessä.

Teemu Tiainen / Heilu Oy

21.12.2023



Alueen luoteiskulmaa, Ahostenjärven ranta. Länteen.

5. Lähteet

Tiainen, Teemu 2022. Lempäälä Honkaniemen asemakaava-alue arkeologinen tarkkuusinventointi.

Vanhat kartat:

Bergius, P. 1793. Charta öfver ... kala och Må시오 Byars... Isojaon erillinen toimituskartta, Maanmittauslaitoksen arkisto.

Peruskartta 2123 07 Lempäälä. Maanmittaushallitus 1954.
Peruskartta 2023 08 Naistenmatka. Maanmittaushallitus 1953.

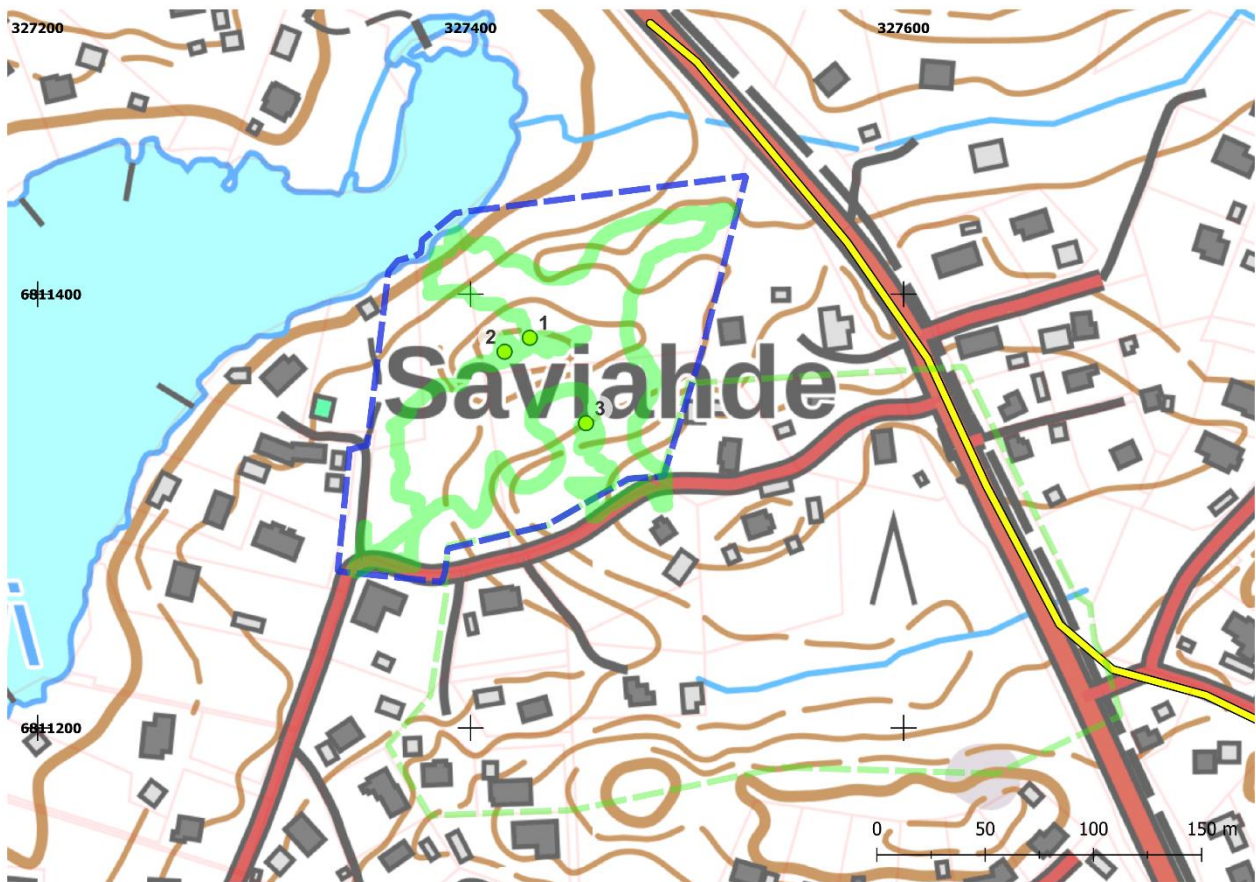
Pitäjänskartta 1842. Geograf karta öfver Lempälä Socken belägen i Satakunda Härad af Tavastehus Län. Kansallisarkisto, Maanmittaushallituksen historiallinen kartta-arkisto.

Senaatinkartta, vuoden 1912 mittaus. Rivit XVII. XVIII. Lehdet 24.25. Kansallisarkisto, Maanmittaushallituksen historiallinen kartta-arkisto.



Alueen lounaiskulma, joka 1950-luvun peruskartalla on peltoa. Itään.

Maastossa tarkastetut alueet



Maastossa kävelen läpikäytyt alueet on merkitty haalean vihreällä.