

26.9.2022



LEMPÄÄLÄ

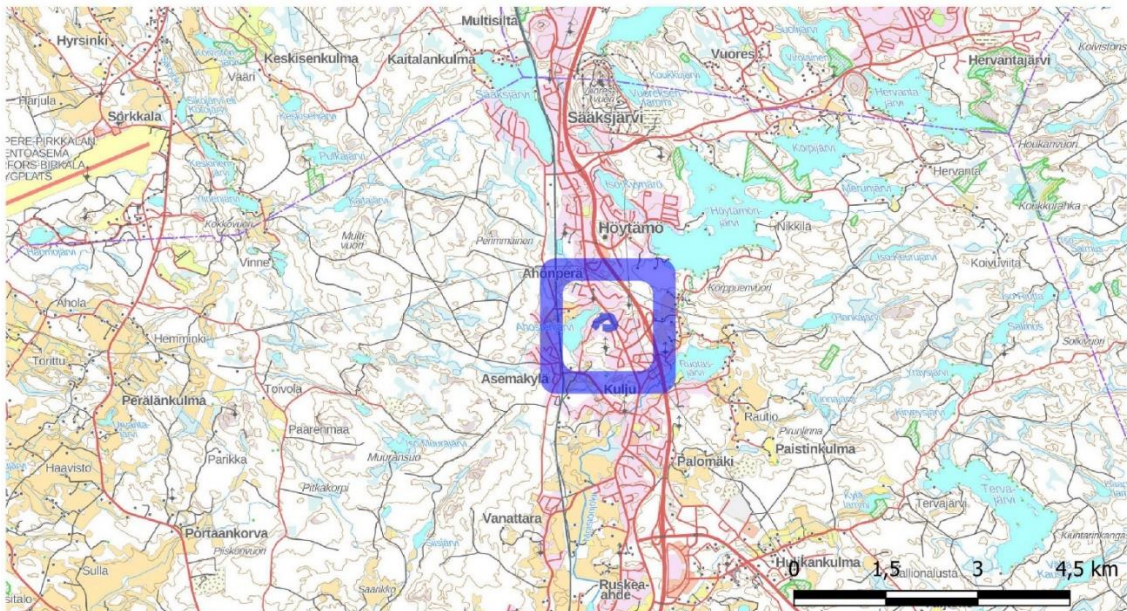
# Honkaniemen asemakaava-alue arkeologinen tarkkuusinventointi

Tilaja:  
Lempäälän kunta

Heilu Oy  
Teemu Tiainen

# Sisällysluettelo

Sisällysluettelo.....	2
1. Kartat.....	4
2. Johdanto .....	8
3. Arkeologinen inventointi.....	8
4. Tulokset.....	11
5. Lähteet .....	12
Maastossa tarkastetut alueet.....	13



Kartta 1. Yleiskartta tutkimusalueen sijainnista.

Kannen kuva: inventointialueen itäosaa. Lounaaseen.

Taustakarttina Maanmittauslaitoksen Karttakuvapalvelun (WMTS) 9/2022 aineistoa, ellei toisin mainita. Koordinaatisto ETRS-TM35FIN, korkeus N2000. Valokuvat Teemu Tiainen.

## LEMPÄÄLÄ Honkaniemen asemakaava-alue arkeologinen tarkkuusinventointi

### Tiivistelmä ja arkistotiedot

Lempäälän Kuljun Honkaniementien alueella on käynnissä asemakaavoitus. Hankkeeseen liittyvästä arkeologisesta tarkkuusinventoinnista vastasi Heilu Oy / Teemu Tiainen.

Tutkimuksen kohteena olleelta asemakaava-alueelta ei tunnettu entuudestaan muinaisjäännöskohteita, eikä sellaisia havaittu myöskään inventoinnin yhteydessä.

Tutkimustyyppi:	Arkeologinen inventointi
Tutkimuslaitos:	Heilu Oy
Tutkimuksen tekijä:	FM Teemu Tiainen
Kenttätyöaika:	7.9.2022
Tutkimusten rahoittaja:	Lempäälän kunta
Aikaisemmat tutkimukset:	ei tiedossa



Tarkastetun alueen länsiosan avarapohjaista männikköä. Länteen.

# 1. Kartat

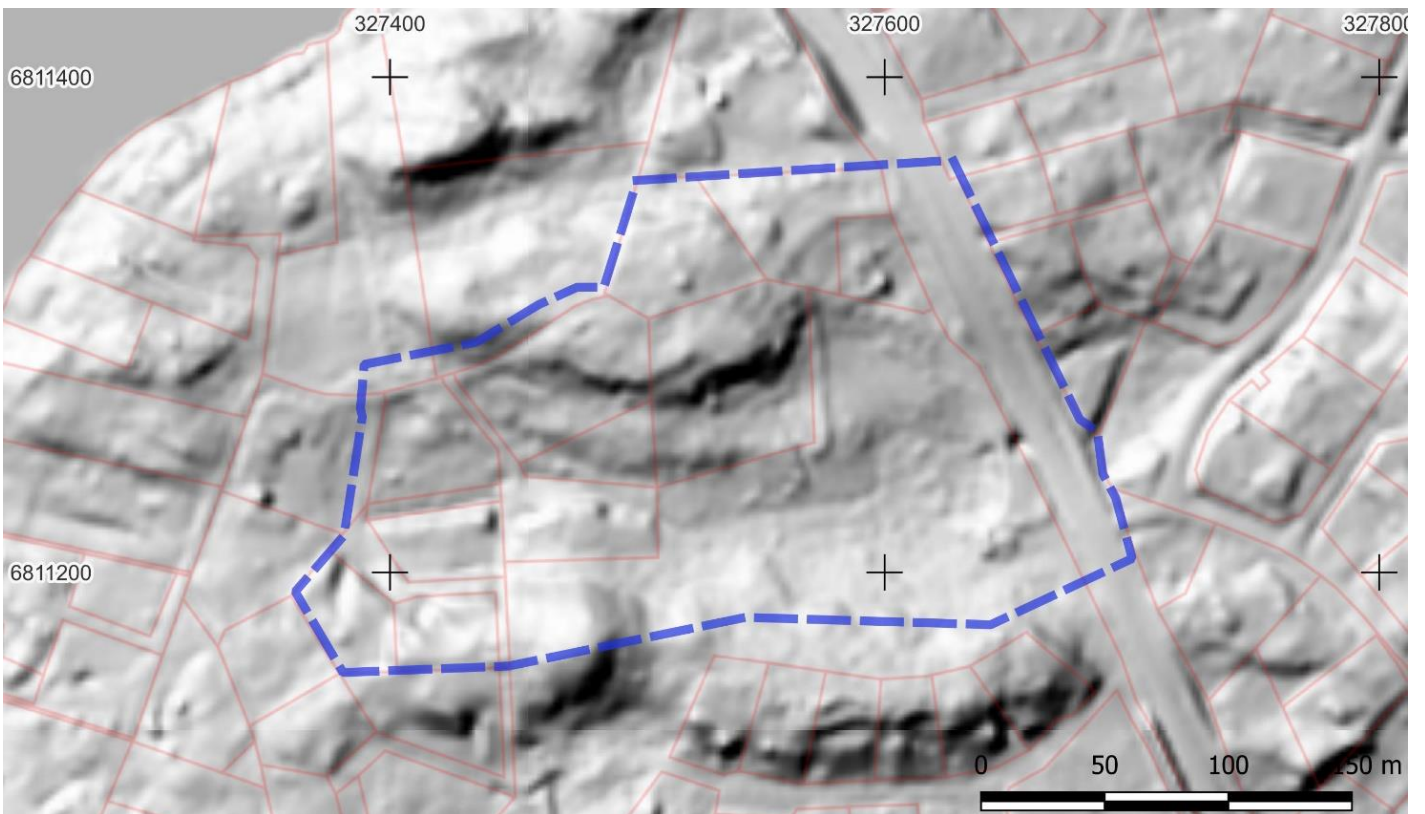


Kartta 2. Tutkimusalueen sijainti.

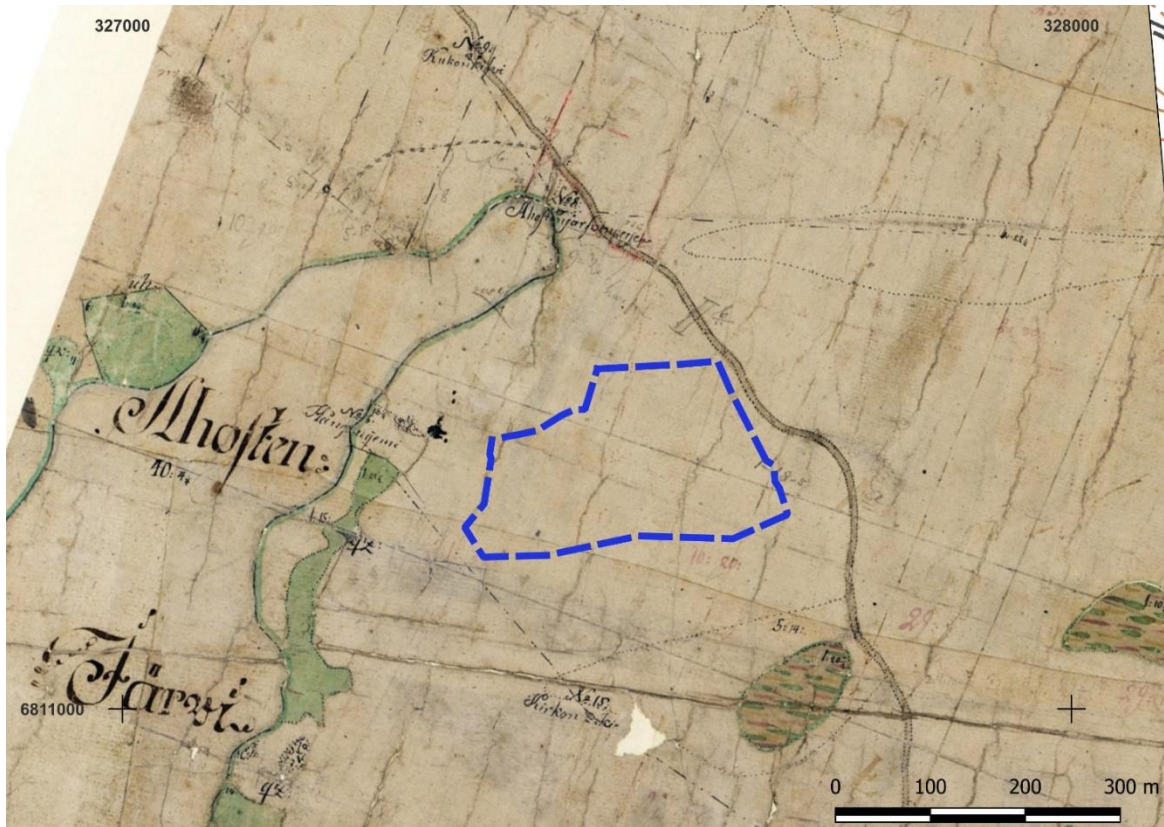
Tutkimusalue on rajattu sinisellä katkoviivalla. Punainen piste alueen luoteispuolella on kiinteä muinaisjäännös, ruskea piste alueen eteläpuolella on muu kulttuuriperintökohde.



Kartta 3. Inventoitu kaava-alue rajattu sinisellä katkoviivalla. Vihreät pisteet (numerot 1-3) ovat havaintokohteita, jotka on selitetty edempänä raportissa. Keltainen viiva on vanhan tien linjaus. Pohjakarttana MML:n maastokartta.



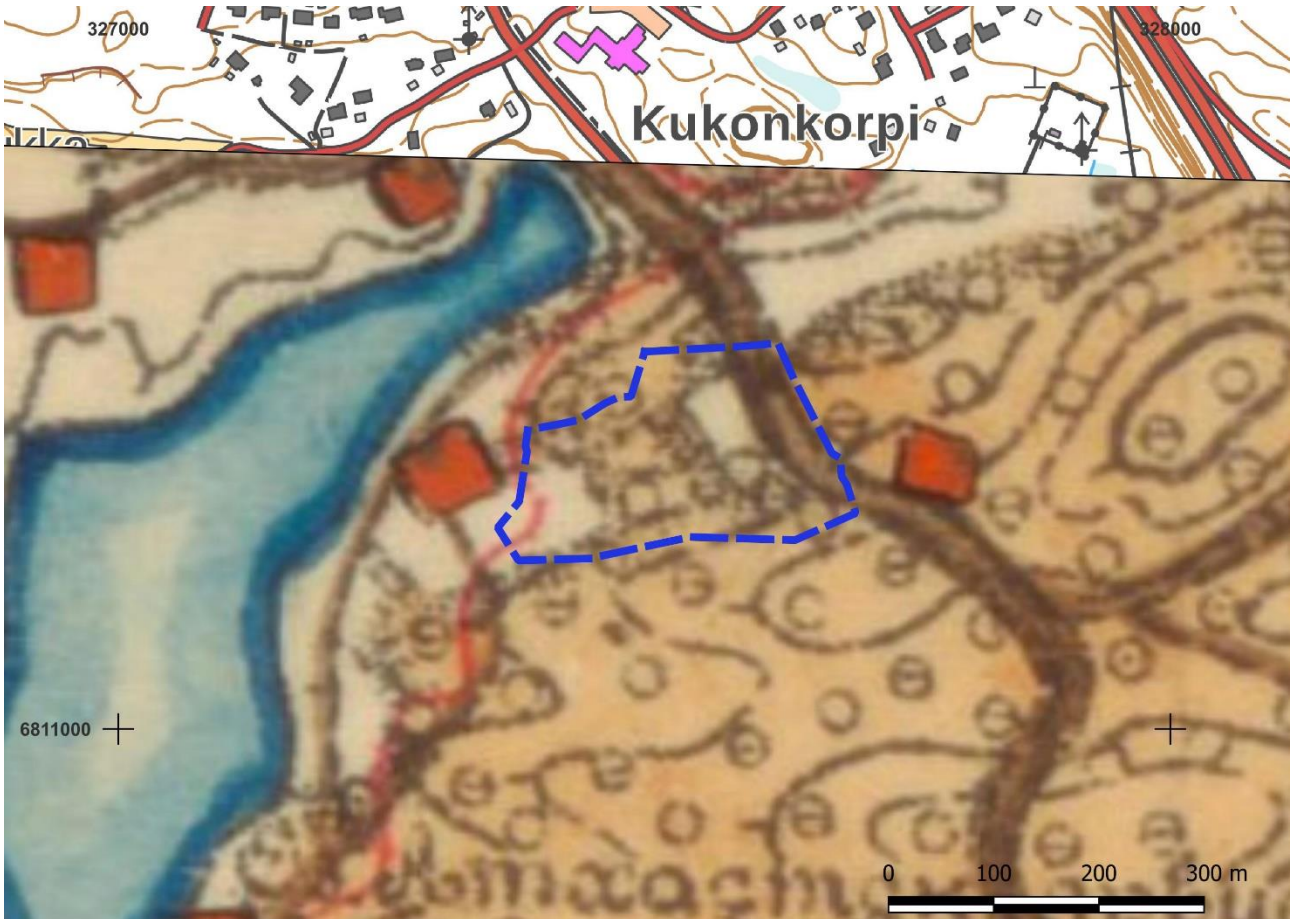
Kartta 4. Kaava-alue MML:n rinnevarjostekartalla (korkeusmalli).



Kartta 5. Ote vuoden 1793 isojakokartasta. Inventoidulle alueelle ei sijoitu kiinteää asutusta.



Kartta 6. Ote vuoden 1842 pitäjänkartasta.



Kartta 7. Ote vuoden 1912 mittauksiin perustuvasta senaatinkartasta.



Kartta 8. Yhdistelmäkartta vuosien 1954 peruskartoista. Alueelle ei ole merkitty kiinteää asutusta.

## 2. Johdanto

Lempäälän kunta on laatimassa asemakaavaa ja asemakaavan muutosta Honkaniementiellä (Kuljussa Kiimakallion pohjoispuolella). Pirkanmaan maakuntamuseo edellytti hanketta koskevassa lausunnossaan (22.11.2021 DIAR: 780/2021), että alueella tulee tehdä arkeologinen tarkkuusinventointi osana kaavoitustyötä. Arkeologisesta työstä vastasi Heilu Oy / FM Teemu Tiainen.

## 3. Arkeologinen inventointi

Arkeologinen tarkkuusinventointi kohdistui asemakaava-alueelle Lempäälän Kuljussa, Kiimakallion pohjoispuolelle ja Ahostenjärven itäpuolelle. Kaava-alueen koko on hieman alle viisi hehtaaria. Alue rajautuu itäreunaltaan Tampereentiehen ja pohjoisreunaltaan Honkaniementiehen. Alueen länsiosassa on pientaloasutusta ja sen etelä- ja kaakkoisosat ovat rakentamatonta metsämaata. Paikoitelleen näkyvyys metsäosuuksilla oli hyvä, paikoitelleen ne kasvoivat liki läpipääsemätöntä vesakkoa. Maaperä alueella on kivistä ja moreenia, alavamman purolaakson alueella hietaa ja hiesua.

Kaava-alue sijoittuu korkeusväleille noin 103-120 m mpy. Esihistorialliset rantasidonnaiset muinaisjäännökset eivät alueella sijoitu näille korkeustasoille, mutta alueen poikki kulkevan puron ja Ahostenjärven läheisyyden vuoksi alueella voi katsoa olevan potentiaalia esihistoriallisten muinaisjäännöskohteiden löytymisen kannalta.

Tarkastettujen vanhojen karttojen (vuosien 1793, 1842, 1912 ja 1954 kartat) perusteella alueella ei ole ollut kiinteää asutusta ennen noin 1900-luvun puoliväliä. Alueen itäosassa sijaitsee historiallinen tielinja, joka palautuu mahdollisesti rautakauteen. Tie(linja) näkyy kaikilla tarkastetuilla vanhoilla kartoilla. Vanha tielinja sijoittuu kaava-alueen itäosassa nykyisen Väinöläntien ja Tampereentien kohdille, missä nyt on moderneja teitä ja kevyen liikenteen väyliä. Silmämääräisen arvion perusteella ei vaikuta todennäköiseltä, että kohdalla on säilynyt jäänteitä vanhoista tiekerroksista.



Maastotöiden aikana kaava-aluetta tarkastettiin sen rakentamattomilta osilta. Kiinteistöjen hoidettuja piha-alueita ei tarkastettu. Osoitteessa Honkaniementie 7 oleva asuinrakennus oli purettu hiljattain; ko. kiinteistöllä oli nähtävillä rakennuksen kivijalka sekä piha-alueeseen liittyviä pengerryksiä.

Alueen keskiosassa sijaitsevan purouoman molemmin puolin havaittiin matalat kivikasat/kivikot (kartan 1 ja 2). Kohdalla 1 (N 6811239 E 327530) sijaitsee kutakuinkin itä-länsisuuntaisesti noin 2,5 \* 6 m kokoinen, alle 40 cm korkea kivikasa, joka on koottu keskimäärin noin 30 cm kokoisista kivistä. Kohdalla 2 (N 6811205 E 327539) havaittiin edellistä epämääräisempi ja matalampi kivikko, kooltaan noin 1,5 \* 3,5 m. Kivikot sijoittuvat vuoden 1954 peruskartalla olevan pienialaisen pellon länsiosan reunoille. Havaitut kivikasat/kivikot ovat mitä ilmeisemmin jäännöksiä pellonraivauksesta.

Alueen kaakkoisosasta, pohjoiseen laskevasta rinteestä, havaittiin noin 1,7 \* 3 m kokoinen kuoppa, syvyys alle 50 cm (kartan 3, N 6811187 E 327619). Teräväreunaisen kuopan pohjalla oli paljon muoviroksaa. Kuoppaan tehtiin muutama kairaus, joissa ei paljastunut huuhtoumaa, eikä hiili- ja nokikerroksia. Kyseessä lienee maanotto- tms. modernilla ajalla tehty kuoppa.

Maastotöiden aikana alueelle tehtiin kymmenkunta pientä koekuoppaa sekä kairauksia. Alueelta ei havaittu merkkejä esihistoriallisesta toiminnasta. Paikkatiedot maastotöiden aikana mitattiin käsi-GPS:llä, jonka mittatarkkuus on noin 4-8 metriä.



Havaintopisteen A kivikasa. Länteen.



Havaintopisteen B kivikko. Koilliseen.



Havaintopisteen C kuoppa. Koilliseen.

## 4. Tulokset

Lempäälän Kuljussa, Honkaniementien alueella on käynnissä kaavoitustyö, mihin liittyen alueella tehtiin arkeologinen tarkkuusinventointi. Inventoinnista vastasi Heilu Oy / Teemu Tiainen.

Inventoidulta asemakaava-alueelta ei tiedetty entuudestaan muinaisjäännöskohteita, eikä sellaisia löydetty myöskään inventoinnin aikana.

Teemu Tiainen

Heilu Oy

22.9.2022



Alueen kaakkoisosan myllättyä maastoa. Koilliseen.

## 5. Lähteet

Rahtola, Johanna ja Jussila, Timo 2015. Lempäälä. Marjamäen asemakaava ja kaavamuuotosalueen muinaisjäännösinventointi 2015.

### Vanhat kartat:

Bergius, P. 1793. Charta öfver ... kala och Måisio Byars... Isojaon erillinen toimituskartta, Maanmittauslaitoksen arkisto.

Peruskartta 2123 07 Lempäälä. Maanmittaushallitus 1954.

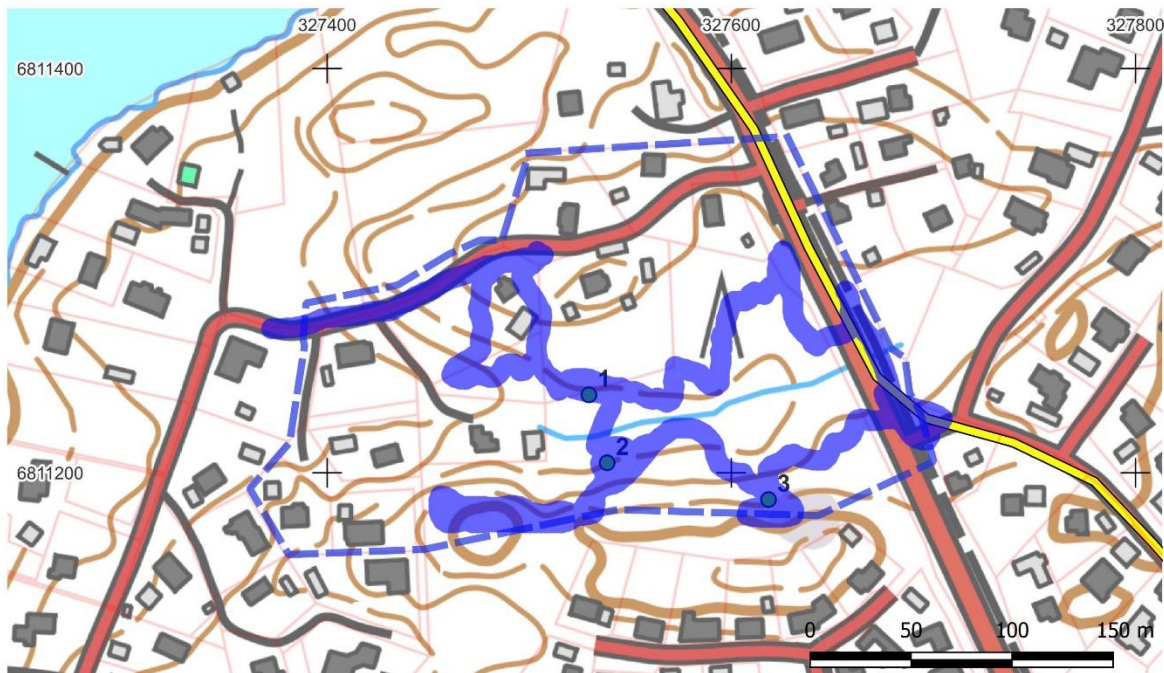
Pitäjänskartta 1842. Geograf karta öfver Lempälä Socken belägen i Satakunda Härad af Tavastehus Län. Kansallisarkisto, Maanmittaushallituksen historiallinen kartta-arkisto.

Senaatinkartta, vuoden 1912 mittaus. Rivit XVII. XVIII. Lehdet 24.25. Kansallisarkisto, Maanmittaushallituksen historiallinen kartta-arkisto.



Alueen kaakkoiskulma, Tampereentien ja Väinöläntien risteysaluetta. Pohjoisluoteeseen.

## Maastossa tarkastetut alueet



Maastossa kävelen läpikäytyt alueet on merkitty sinisellä.



Honkaniementien varrelta puretun rakennuksen perustukset. Etelälounaaseen.