

10051 Honkaniementien asemakaava ja asemakaavan muutos

Asemakaavaehdotuksesta saatu palaute ja vastineet 5.8.2024

Honkaniementien asemakaavaehdotus oli nähtävillä 30.11. – 30.12.2022. Kaavaehdotuksesta saatiin seuraavat palautteet:

Sisällys

| | |
|--|----|
| 10051 Honkaniementien asemakaava ja asemakaavan muutos | 1 |
| Asemakaavaehdotuksesta saatu palaute ja vastineet | 1 |
| 1. Pirkanmaan maakuntamuseo | 1 |
| 2. Lempäälän Vesi | 2 |
| 3. Pirkanmaan ELY-keskus | 3 |
| 4. Lempäälän kunnan viranomaislautakunta | 4 |
| 5. Muistutus 1 | 5 |
| 6. Muistutus 2 | 5 |
| 7. Muistutus 3 | 6 |
| 8. Muistutus 4 | 12 |

1. Pirkanmaan maakuntamuseo

Lausunto 22.12.2022

Pirkanmaan maakuntamuseolta pyydetään lausuntoa otsikon mukaisesta kaavahankkeesta. Maakuntamuseo on aiemmin antanut hanketta koskevan lausunnon diar. 781/2021, jossa on mm. tuonut esille kaava-alueen koskevan arkeologisen tarkkuusinventointitarpeen. Tutustuttuaan sille toimitettuun aineistoon maakuntamuseo toteaa seuraavaa.

Kaavan suunnittelualueelta ei tällä hetkellä tunneta kiinteitä muinaisjäännöksiä tai muita arkeologisia suojelukohteita. Kaava-alueen itäosassa kulkeva historiallinen Hiidentie tulisi kuitenkin mainita kaavaselostuksen alueen lähtötietoja kuvaavassa luvussa 3.1. Kaava-alueella on tehty arkeologinen tarkkuusinventointi syksyllä 2022 (Heilu Oy: Lempäälä, Honkaniemen asemakaava-alue, arkeologinen tarkkuusinventointi). Inventointi ei kuitenkaan kata koko kaava-alueen; pääosaa Honkaniementien pohjoispuolisesta kaava-alueesta ei ole inventoitu. Pirkanmaan maakuntamuseo toteaa, että selvitystä tulee täydentää puuttuvilta osilta, jotta kaavan vaikutuksia arkeologiseen kulttuuriperintöön on mahdollista arvioida.

Arkeologisia tutkimuksia voidaan tehdä vain lumettomissa olosuhteissa, sulan maan aikana. Tutkimuksissa tulee noudattaa Suomen arkeologisten kenttätöiden laatuohjeita (2020) ja muita Museoviraston ohjeita. Arkeologisen tutkimuksen tekijän tulee toimittaa raportti digitaalisena arviointia varten maakuntamuseolle (pirkanmaan.maakuntamuseo@tampere.fi). Arvioinnissa varmistetaan, että tutkimus vastaa sille asetettuja tavoitteita ja laatuvaatimuksia. Raportti

toimitetaan arvioinnin jälkeen Museovirastoon, jossa se tallennetaan sähköiseen asianhallintajärjestelmään ja julkaistaan palvelussa <https://asiat.museovirasto.fi/>. Tutkimusraporttien tiedot tallennetaan myös muinaisjäännösrekisteriin, jonka tietoja voi selata kaikille avoimessa Kulttuuriympäristön palveluikkunassa www.kyppi.fi. Verkossa julkaistava tutkimusraportti ei saa sisältää yksityishenkilöiden henkilötietoja, esim. maanomistajien nimiä tai osoitteita. Raportin lisäksi museolle on toimitettava kohteiden sijaintitiedot ja rajaukset digitaalisena paikkatietomuodossa. Lisätietoja tutkimusten tilaamisesta ja suorittamisesta saa maakuntamuseolta.

Täydennetty tarkkuusinventointiraportti ja mahdollisesti korjattu kaavaehdotus pyydetään lähettämään Pirkanmaan maakuntamuseolle lausunnon antamista varten.

Vastine

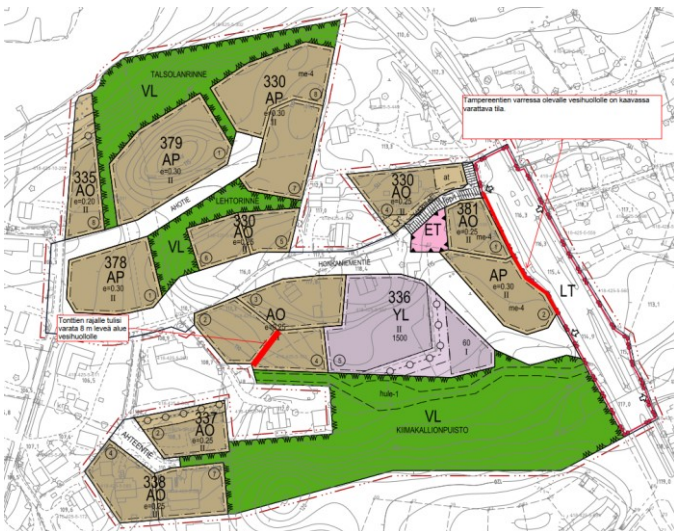
Hiidentie on lisätty selostuksen kohtaan 3.1. Lisäksi Arkeologinen inventointi on täydennetty kattamaan koko kaava-alue. Tarkkuusinventoidulta asemakaava-alueelta ja sen laajennusalueelta ei tiedetty entuudestaan muinaisjäännöskohteita, eikä sellaisia löydetty myöskään inventointien yhteydessä. Inventointi on toimitettu Maakuntamuseolle lausunnossa esitetyllä tavalla.

2. Lempäälän Vesi

Lausunto 29.12.2022

Lempäälän kunta / Yhdyskunnan palvelualue / Maankäytön suunnittelu on pyytänyt Lempäälän Vesi Oy:n lausuntoa Honkaniementien asemakaavaehdotuksesta.

Vesihuollon toiminnan ja -rakentamisen suhteen kaavaehdotus on pääosin hyvin valmistelu. Liitteessä 1 on esitetty kohdat, joihin kaavassa tulisi lisäksi varata vesihuollolle tila.



Vastine

Hyväksymisvaiheessa kaavaan on lisätty johtovaraukset Lempäälän Vesi Oy:n lausunnon mukaisesti.

3. Pirkanmaan ELY-keskus

Kommentti 10.1.2023

ELY-keskus on saanut Lempäälän kunnalta lausuntopyyntöä Honkaniementien asemakaavaehdotuksesta. Pirkanmaan ELY-keskus on perehtynyt aineistoon. ELY-keskus ei näe tarpeen antaa lausuntoa, mutta antaa seuraavat kommentit:

Liikenne

Katuliittymän rakentaminen Tampereentielle (mt 130), pysäkkimuutosten ja kävely- ja pyöräily-yhteyksien ml. suojatien toteuttaminen on Lempäälän kunnan vastuulla. Liikennejärjestelyjen toteuttaminen maantielle edellyttää Pirkanmaan ELY-keskuksen ja Lempäälän kunnan välistä toteuttamissopimusta. ELY-keskus korostaa vielä alueidenkäytön keskelle muodostuvan turvallisen jalankulku- ja pyöräily-yhteyden tarvetta Tampereentien länsipuolella Honkanimentien alueelta Kiimakallion suuntaan.

Melu

Kaavaan liittyy meluselvitys, jossa on tarkasteltu liikennemelun keskiäänitasoja päivällä ja yöllä. Meluselvityksen perusteella on annettu kaavamääräyksiä. ELY-keskus näkee, että kortteliin 330 on tarpeen täydentää vastaava melumääräys kuin muilla melualueelle sijoittuvilla tonteilla.

Meluhaittojen osalta tulee huomioida, että rakennushankkeeseen ryhtyvän on huolehdittava maankäyttö- ja rakennuslain 117 f § mukaisesti tarvittavasta meluntorjunnasta meluselvityksineen sekä ulko-oleskelu- että rakennusten sisätilojen osalta.

Luontoarvot

Kaava-alueen rakentamattomat osat ovat metsäisiä ja syksyllä 2020 valmistuneessa luontoselvityksessä alueelta on tunnistettu yksi paikallisesti arvokas tuoreen runsaravinteisen lehdon metsäkuvio (HeOT), joka on luokiteltu erittäin uhanalaiseksi (EN) luontotyyppiä. Kaavaehdotuksessa suurin osa lehtokuviota sijoittuu suunnitellulle katu- ja korttelialueelle, mikä heikentää paikallista monimuotoisuutta alueella.

Kaavaselostuksessa ei ole otettu kantaa ekologisen verkoston muuttumiseen alueella. Suunnittelualueen läpi kulkee seudullisessa viherrakennesuunnitelmassa osoitettu paikallisesti arvokas lounais-koillisuuntainen puustoinen viheryhteys. Tihentyvällä kaupunkialueella eliöiden kulkuyhteyksien turvaaminen on populaatioiden elinvoimaisuuden säilymiseksi hyvin olennaista. ELY-keskus pitää tärkeänä, että viheryhteys huomioidaan alueiden kehittämisessä, jotta alueelle jää jatkossakin riittävästi puustoista aluetta viheryhteyden turvaamiseksi ja vahvistamiseksi.

Kaava-alueelta on tunnistettu yksittäinen haitallisen vieraslajin, jättiputken, esiintymä. Haitallisten vieraslajien osalta tulee toteuttaa tarvittavia toimenpiteitä niiden leviämisen ehkäisemiseksi. Jättiputki leviää herkästi mm. maansiirtotöiden yhteydessä ja voi nopeasti muodostaa esiintymiä uusille alueille.

Vastine

Kommentti merkitään tiedoksi. Lisäksi liikenneasiat on annettu tiedoksi Lempäälän kunnan infrapalveluiden vastuualueelle.

4. Lempäälän kunnan viranomaislautakunta

Lausunto 31.1.2023

Luontoselvityksessä todettu ja säilytettäväksi esitetty lehtoalue on jäämässä Ahotien alle. Lempäälän kuntastrategian mukaisesti kaavasunnittelussa tulee vaalia luonnon monimuotoisuutta. Viranomaislautakunta katsoo, että kaavan osalta tulee vielä tarkemmin selvittää yhdessä infrasuunnittelun kanssa vaihtoehtoisia kulkuyhteyksiä korttelien 330 ja 379 osalta, jotta lehtoaluetta olisi mahdollista säilyttää ja merkitä kaavaan luo-merkinnällä. Luo-merkintään on tällöin hyvä lisätä lehdon ominaispiirteet säilyttävä suojelumääräys.

Asemakaavan mukainen melua koskeva merkintä me-4: ”Rakennukset on sijoitettava siten, että ne suojaavat ulko-oleskelualueita liikenteen aiheuttamilta häiriöiltä” on tarpeellista lisätä koskemaan myös lähimpänä Tampereentietä sijaitsevaa AO-korttelia 330.

Ottaen huomioon jätteiden kierrätystä ja erilliskeräystä koskevat tavoitteet sekä velvoitteet viranomaislautakunta katsoo, että yhdyskuntateknistä huoltoa palvelevien rakennusten ja laitosten korttelialueelle (ET) on hyvä varata alueen osa (ej) hyötyjätepistettä varten.

Rakennusvalvonnan luvituksen näkökulmasta asemakaavassa esitetään otettavaksi huomioon seuraavat asiat:

- Yleismääräyksissä on määritetty palo-osastoinnin luokkavaatimus EI 30. Määräys on parempi muotoilla seuraavasti: ”Jos rakennuksen sijainti on vähintään kaksi metriä, mutta vähemmän kuin neljä metriä naapuritontin rajasta, tulee huomioida voimassa olevat paloturvallisuusmääräykset ja -asetukset”.
- Yhdyskuntateknistä huoltoa palvelevien rakennusten ja laitosten korttelialueen (ET) osalta on hyvä tarkastella tarve asettaa rakennusoikeus/tehokkuusluku

Viranomaislautakunnalla ei ole muuta huomautettavaa asemakaavaehdotuksesta.

Vastine

Lehtoalueen kaavaratkaisua on pohdittu kaavaprosessin aikana ja kulkuyhteyksiä on selvitetty yhteistyössä infrasuunnittelun kanssa. Luontoselvityksessä todetaan, että kohde (lehtoalue) ei puuston heikentyneen luonnontilan vuoksi todennäköisesti täytä metsälain 10 § mukaisen erityisen tärkeän elinympäristön kriteerejä.

Kortteleihin 379 ja 330 on vaikeaa tuoda katuyhteyttä muusta suunnasta, siten että ratkaisu olisi kaavassa esitettyä ratkaisua merkittävästi parempi. Syynä tälle on kyseisen kohdan jyrkät maastonmuodot ja kadun vaatimat rakenteet. Korttelit 379 ja 330 täydentävät nauhataajamaa luontevasti. Korttelit sijaitsevat olevan infrastruktuurin läheisyydessä ja niiden saavutettavuus joukkoliikenteellä on hyvä. Tästä syystä kaavaratkaisua ei ole muutettu.

Asemakaavan mukainen melua koskeva merkintä me-4 on lisätty koskemaan AO-korttelia 330. Lisäksi ET-alueelle on lisätty rakennusoikeus ja hyötyjätepisteen mahdollistava merkintä.

5. Muistutus 1

20.12.2022

Koskien Kaavaehdotukseen 10051 Honkaniementie.

Kaavaehdotus on virheellinen jo aluerajauksen takia.

25.9.1992 vahvistetun kaavan mukaan kiinteistön 418-425-4-104 pinta ala on 0,2200 ha Olen ostanut kiinteistön, jossa on voimassa oleva kaava, johon ei kuulu mitään rasiitteita, vuonna 14.10.1994 jonka pinta ala on 2200m².

Ehdotus, johon odotan vuorovaikutteista keskustelua.

Kaavaan suunniteltu tie siirrettäisiin enemmän länteen kunnan omistamalle alueelle.

Mikäli se ei ole kaikin osin mahdollista niin ehdotan maanvaihto sopimusta kiinteistön rajalinjalta pyykkien 105-108 väliltä länteen päin.

Kuusiaidan viereen tulisi jättää riittävän leveä nurmi/puistoalue ettei lumiaurat rikkoisi kuusiaitaa, silloin asuinalue olisi viihtyisämpi ulkoilla ja oleskella. Tiesyhteys olisi toivottu kiinteistön rajapyykin 108 kulmaan koska talousrakennus olisi tarkoitus laajentaa ja muuttaa osittain asuinrakennukseksi.

Silloin kiinteistöstä tulisi paritalokiinteistö.

Tulevaan kaavaan ehdotan kiinteistöä 418-425-4-104 kirjattavaksi paritalo tontiksi.

Tiesyhteys myös toisi kulkuyhteyden mahdollisuuden kiinteistölle 418-425-5-449

Kaavassa tulisi noudattaa tasavertaista kohtelua eri maanomistajien välillä joten maanvaihto pitäisi onnistua omankin kiinteistön osalta!

Yhteydenottoa ja neuvottelua odottaen.

Vastine

Muistutus koskee korttelin 330 tonttia 2, joka sijaitsee suunnittelualueen ulkopuolella.

Muistutuksessa mainittu kiinteistö (418-425-4-104) on pinta-alaltaan 2200 m². Kiinteistöllä sijaitseva voimassa olevan asemakaavan mukainen tontti ei kata koko kiinteistöä, ja sen pinta-ala on 1860 m². Osa kiinteistöstä on voimassa olevassa asemakaavassa Honkaniementien katualuetta. Honkaniementien asemakaavan muutoksessa ei sisällytetä tätä tonttia suunnittelualueeseen eikä siihen tehdä muutoksia.

6. Muistutus 2

30.12.2022

Sama asia kuin ennenkin, ei kunnassa ketään paikalla, kun lisätietoja olisi kysytty.

Kaava käyty katsomassa paikan päällä. Sitä ei voi asukkaat hyväksyä. Kaavasta poistettu

ja lisätty, miksi? Samoin kunnan tontilla oleva tierasite onkin nyt tiealueeksi muuttunut. Meidän

puolelle ei tehdä mitään ET alueita, samoin kevyen liikenteen reitti tulee sijoittaa uuden tien

yhteyteen. Asiaan liittyen olemme lähettäneet s-postia 24.2.2021 ja 16.11.2021. Niissä tulee asia

selväksi meidän tontin kohdalta. Löytynevät sieltä.

Vastine

Muistutus koskee korttelin 330 tonttia 4. Vireillä olevassa kaavassa kiinteistön pohjoisosa on asemakaavoitettu erillispientalon tontiksi (AO). Sen eteläpuolella on jalankululle ja polkupyöräilylle varattua katualuetta nykyisen Honkaniementien kohdalla. Katualue on valmiiksi rakennettu ja asemakaavoitettu ajoneuvoliikenteen katu, joka halutaan säilyttää kevyen liikenteen katuna. Kevyen liikenteen lisäksi nykyisen Honkaniementien alkupään on tarkoitus toimia kulkureittinä osoitteissa Honkaniementien 1 ja 4 sekä Tampereentie 337 sijaitseville tonteille, jolloin kaksi nykyistä liittymää Tampereentielle voidaan poistaa. Tällä on turvallisuutta lisäävä vaikutus.

Kiinteistön aiemmin asemakaavoittamaton eteläkulma on uudessa kaavassa osoitettu yhdyskuntateknistä huoltoa palvelevien rakennusten ja laitosten alueeksi (ET). Tällä alueella kulkee vesihuoltolinjoja, mikä estää asutuksen rakentamisen. ET-alue on tarpeellinen kunnalle ja alueen toiminnalle, ja mahdollistaa esimerkiksi muuntamon tai hyötyjätepisteen rakentamisen. Koska tontti ei voi jakautua kahdeksi eri osaksi eri puolille katua, kaavalla osoitetaan paikalle yleishyödyllinen ET-alue, minkä jälkeen alue lunastetaan kunnalle.

7. Muistutus 3

kirjattu 2.1.2023

Mielipiteitä ja muistutuksia Kaavaehdotuksesta 10051 Kuljun asemakaava ja asemakaavan muutos, Honkaniementie.

Omasta mielestäni Honkaniementie/Saviahteen kylä on tällä hetkellä varsin omaleimainen paikka, jossa eri aikakausien varsin erilaiset talot hieman kummallisissa paikoissa omilla tavoillaan omituisine asukkeineen ovat ja elävät sulassa sovussa. Monesti olen mielessäni verrannut tätä kylää entiseen Pispalaan. Vaihtuvuus alueella on varsin vähäistä ja käytännössä kaikki tuntevat toisensa - taloissa elää seuraavia sukupolvia, muistetaan missä Juice vietti kesää ja että Vuohenlinnan talon rakensi molempien käsien keihäänheiton olympiavoittaja Julius Saaristo. Tie on eittämättä kapea, hankala talvella ja vaarallinen, mutta toisaalta pakottaa kohteliaisuuteen ja spontaneihin juttuhetkiin. Järven kunnostustoimet yhdistävät paitsi meidän puolemme asukkaita, myös Houkantien talojen asukkaita. Ihmiskasukkaiden ja heidän lemmikkiensä lisäksi kaurit ja muut metsäneläimet kuljeskelevat kylän väljillä pihilla käyttäen metsäisiä alueita kulkureitteinään.

Ymmärrän hyvin syyt pyrkiä tiiviimpään rakennuskantaa. Toivoisin kuitenkin, että tulevissa suunnitelmissa jätettäisiin "vapausasteita" inhimillisille päätöksille. Jos vaikkapa joku haluaa rakentaa tornin taloonsa tai olla käyttämättä rakennusoikeutta kokonaan, häntä ei siitä kovin rangaistaisi. Ehkäpä jopa varovaisesti kannustettaisiin moiseen. Ihmisten ja alueen erikoislaatuisen tunnelman lisäksi hieman olen myös huolissani yllä mainitsemastani eläinten kulkureittien mahdollisesta katkaisusta, samoin lehdon sekä joidenkin ikivanhojen mäntyjen tulevaisuudesta.

Äkkiseltään eniten kirpaisee sekä tien rakentaminen erittäin uhanalaisen luontotyyppin päälle että eläinten kulkureittien katkaisu, erit. kortteli/tontti nro 330 katkaisee vähän turhan tehokkaasti lähivirkistysalueen (osayleiskaavassa oletan mietityn tätä asiaa, ainakin siinä tuollainen kieleke jätetty järvenrannasta Honkaniementielle asti). Mutta varmasti olette monenlaisia vaihtoehtoja käyneet läpi tätä tehdessä, ja kaiken vaikuttaessa kaikkeen tämän version parhaaksi nähneet. Ja varmaan kaavaehdotuksen rakennustiheyden toteutuessa likipitäänkin täysimääräisenä ainakin kaikki oravaa suuremmat saavat katsella uudet reitit elleivät halua pihojen poikki loikkia.

Omasta, osin varmasti subjektiivisesta ja kapeasta, katsantokannastani kaavaehdotus on kuitenkin monilta osin kuntastrategiamme vastainen ja uhkaa merkittävästi lisätä luontokatoa, alla yksityiskohtaisempia muistutuksia ja kysymyksiä asiasta.

Suurimpina haasteina kaavaehdotuksessa näen erittäin uhanalaisen luontotyyppin täydellisen tuhoamisen, ja Ahostenjärven tilan vaarantamisen.

Luontoselvityksestä (jota ei jostain syystä ollut luonnos- tai ehdotusvaiheessa liitteenä?) poimittua:

”Tuoreet runsasravinteiset lehdot ovat luokiteltu erittäin uhanalaiseksi (EN) luontotyyppiä (Raunio & Kontula (toim.) 2018). Kohde ei puuston heikentyneen luonnontilan vuoksi **todennäköisesti** täytä metsälain 10 § mukaisen erityisen tärkeän elinympäristön kriteerejä.”

Jos ymmärrän oikein, niin luontoselvityksessä jää vielä epävarmaksi täyttääkö alue metsälain 10 § kriteerejä?

”Paikoitellen esiintyvä vaahtera **lienee** viljelykarkulainen.”

Mikäli vaahtera ei ole viljelykarkulainen, vaan luonnontilainen, ja >7 cm läpimittaisia vaahteroita esiintyy riittävästi hehtaarilla, niin käsittääkseni tulisi aluetta tarkastella luonnonsuojelulain mukaisena jalopuulehtona? Nyt asia on hieman epäselvä.

Luontoselvitys keskittyy putkilokasveihin, lisäksi alueelta on selvitetty mahdollisia liito-oravia, mutta alueelta ei ole tehty selvityksiä muista eliöistä, kuten esimerkiksi lepakoista tai sammakkoeläimistä?

Lehtoalueen säilyttämistä puolletaan sekä luontoselvityksessä: ”Lehtokuvio suositellaan säilytettäväksi mahdollisuuksien mukaan rakentamisen ulkopuolella ja sen puusto suositellaan säilytettäväksi mahdollisuuksien mukaan käsittelemättömänä. Suositus perustuu maankäyttö- ja rakennuslain tavoitteisiin, joiden mukaan arvokkaiden luontotyyppien kannalta arvokkaiden alueiden ominaispiirteiden säilymistä edistetään.”

että kaavaluonnoksesta tehdyissä huomautuksissa:

”1.Lempäälän kunnan ympäristövalvonnan kommentit

Luontoselvityksessä arvokkaaksi todettu lehtokuvio suositellaan säilytettäväksi mahdollisuuksien mukaan rakentamisen ulkopuolella ja sen puusto suositellaan säilytettäväksi käsittelemättömänä. Ahotie menee kokonaisuudessaan lehtokuvion päälle. Jotta lehtokuviota voisi mahdollisesti säilyttää, on hyvä selvittää, pystyykö tieyhteyttä pohjoisen asutuksen osalta järjestämään muuta reittiä. Jos kulku on muuta kautta mahdollista, lehtokuvion voisi merkata VL-alueeksi ja täydentää luo-merkinnällä.”

Johon annettu vastine: ”*Uusien rivitalotonttien kulkua pohjoisen kautta on tutkittu, mutta se on arvioitu kalliiksi ja hankalaksi ratkaisuksi. Valitettavasti lehtokuvio jää lähes täysin katu- ja tonttimaalle.*”

Jotta tätä pystyisi asianomaisena arvioimaan, tulisi mielestäni kaavoittajan esittää, mitä tarkoittaa euroina ja muina ”hankaluuksina” kulku pohjoisen kautta?

Vaakakupissa meillä on tässä kuitenkin kulku muutamalle talolle vs. erittäin uhanalainen luontotyyppi, joten kalliimpi ja hankalampi tieratkaisu saattaisi olla pidemmällä tähtäimellä/laajemmassa perspektiivissä hyvinkin kannattava sijoitus?

Hulevesien, sekä rakentamisen aikaisten että sen jälkeisten, osalta mielestäni kaavaehdotuksessa ei tarkastella ollenkaan mahdollisia vaikutuksia Ahostenjärveen? Järvi on edelleen huonossa kunnossa huolimatta useista kunnostushankkeista. Mikäli poistamme yllä mainitun lehdon ja paljon muutakin kasvillisuutta aivan rannan läheisyydestä, niin voi vain arvailla, koska selvityksiä ei ole tehty, paljonko ravinteita päätyy Ahostenjärveen lyhyellä ja pitkällä aikavälillä, ja mikä näiden vaikutus vesistön ekologiseen tilaan on?

Näiden luonnonympäristöön vaikuttavien tekijöiden lisäksi kaavaehdotus muuttaa mielestäni asuinalueen luonnetta. Alueella ei toistaiseksi ole paritaloa tiivimpää rakennuskantaa, ja muutenkin kylämäinen monimuotoinen asutus on varsin omalaatuista. Ehkä sekä alueen luonne että ympäristöarvot kyettäisiin paremmin sovittamaan kaavoittamalla vähän vähemmän tai ainakin pienempiä rakennusaloja alueelle?

Alla yksityiskohtaisempia huomioita.

Kaavaselostus:

"Uhanalaiset lajit

Keväällä 2020 tehdyssä liito-oravaselvityksessä ei havaittu merkkejä liito-oravan esiintymisestä."

Alueen muista direktiivilajeista ei ole tehty selvitystä? Lepakoita ja sammakkoeläimiä esiintyy alueella, ei ole välttämättä ollenkaan mahdotonta, että lehdossa/Ahostenjärven rantavyöhykkeessä esiintyisi vaikkapa viitasammakkoa?

"6.9 Taloudelliset vaikutukset

Joidenkin yksityisten maanomistajien tonttien rajat muuttuvat."

Ehkä tässä omaa osaamattomuuttani, mutta en kaavaehdotuksen tekstistä tai karttaosioista ihan hahmota minkä kaikkien tonttien rajat muuttuvat? Nyt hieman epäselvää ja siten aika haasteellista ottaa asiaan kantaa? Esimerkkinä alla kaavaehdotuksen kartta ja Kansalaisen karttapaikan tonttirajat: Pitäisikö esimerkiksi olla huolissaan vuosikausia kasvatetusta kuusiaidasta, jonka päältä nyt piirretyt viivat kulkevat?





"6.1 Vaikutukset luonnonympäristöön

Asemakaavan toteutuessa metsäinen alue vähenee. Maaston muodot muuttuvat rakennettavilla alueilla. Suunnittelualueella sijaitseva paikallisesti arvokas tuoreen runsasravinteisen lehdon metsäku-vio sijoittuu asemakaavaluonnoksessa katu- ja korttelialueelle. Kohde ei täytä metsälain 10 § mu-kaisen metsäluonnon erityisen tärkeän elinympäristön kriteerejä, joissa edellytetään puuston luonnon-tilaisuutta tai luonnontilaisen kaltaisuutta. Uhanalaisella luontotyypillä ei ole lainsäädännöllistä suojelustatusta, mutta kohde nostaa osaltaan alueen luonnon monimuotoisuutta. Asemakaavan toteutuminen heikentää tältä osin luonnon monimuotoisuutta."

ja

"6.7 Vaikutukset virkistykseen

Tasainen, helppokulkuinen metsäalue vähenee. Kaava-alueella on siltimelko paljon virkistysaluetta. Talsolanrinteen maasto on monin paikoin jyrkkää, mutta sen houkuttelevuutta lisää sijainti järven rannalla. Ahotieltä on mahdollista järjestää reitti rantaan."

"6.12 Asemakaavan muutoksen suhde kuntastrategiaan

Asemakaava noudattaa kuntatstrategian tavoitteita, joiden mukaan kunta kaavoittaa vuosittain 15 ha uusia asuntoalueita ja kaavoitusta keskitetään joukkoliikennereittien varteen"

Lempäälän kuntastrategiassa todetaan: "Vaalimme kaava-alueiden suunnittelussa luonnon monimuotoisuutta."

ja

"Ymmärrämme lähiluonnon merkityksen. Lähiluonto ja vesistöt ovat kaikkien saavutettavissa ja lisäävät kuntalaisten hyvinvointia."

Eli näiltä osin kaavaehdotus on hyvinkin pitkälti kuntastrategian vastainen?

Kaavaselostus:

"3.1.3 Rakennettu ympäristö

Yhdyskuntarakenne

Suunnittelualue on osa Tampereentien varren nauhataajamaa. Sillä on joitakin omakotitaloja väljillä tonteilla. Suurin osa alueesta on rakentamatonta.

Taajamakuva

Honkaniementie on kapea, ja sitä reunustavat puusto, kuusiaidat ja rakennukset. Rakentaminen on väljää ja rakennuksia on monelta aikakaudelta.

6.6 Vaikutukset rakennettuun ympäristöön

Asemakaavan toteuttamisella ei ole vaikutusta rakennetun ympäristön arvoihin.”

Koska kaavaehdotuksessa esitetään oleellista muutosta nykytilaan (esimerkiksi rivitaloja alueelle, jossa niitä ei ole, ja muutenkin rakennuskanta on väljästi rakennettu), niin käsittääkseni kaavaehdotuksella on merkittäviä vaikutuksia rakennettuun ympäristöön?

Edelleen Lempäälän kuntastrategiassa todetaan: ” Rakennamme viihtyisää asuin ympäristöä. Lempäälässä arvostetaan monimuotoisia ja laadukkaita asuin ympäristöjä. Elinvoimaiset kylät, omakotialueet ja monipuoliset asumismuodot ovat voimavaramme.”

Tältä osin, jälleen kerran, kaavaehdotus on strategian vastainen, sillä siinä ehdotetaan muutosta yllä oleviin, eikä arvosteta varsinaisesti strategian mukaisia asioita?

Kaiken kaikkiaan, mikäli lähdetään tekemään näin täysin strategian vastaisia ehdotuksia, tulisi niiden vaikutukset mielestäni huomattavasti paremmin selvittää, ja tehdyt ratkaisut laajemmin perustella? Tai ehkä voisi olla jopa viisautta tarkastella, josko kaavaehdotus saataisiin muokattua paremmin niitä vastaamaan?

Lisäksi vastauksista kaavaluonnokseen tehdyistä huomautuksista pisti silmäni tällainen. En ole varma onko minun asiani tätä kommentoida, mutta laitanpa tähän nyt kuitenkin varuiksi, eli:

”5. Mielipide 1

Tontin 5:557 itäreunalla on kaksi vanhaa maisemallisesti arvokasta monihaaraista petäjää. Petäjät ovat Honkaniementieläisille merkityksellisiä: niistä Honkaniementie tunnetaan! Toivomme, että petäjät säilytetään. Ehdotamme, että petäjien läheisyyteen tulisipieni puistoalue ja luonnon monimuotoisuutta säilytettäisiin näin tien alkupäässä.”

Vastine:

” Mielipiteessä mainitut petäjät sijoittuvat valitettavasti Honkaniementien suunnitellulle katualueelle, eikä niitä voida säilyttää”

Itse kaipaisin tähän vähän enemmän perusteluja – onko jokin syy ettei katualuetta voida suunnitella niin, että petäjät säilyisivät? Vastaavasti myös Honkaniementien pohjoispuolella esiintyy >100 v. mäntyjä, ehkä niidenkin säilyttämistä voitaisiin harkita?

Edelleen en tiedä onko miten minun asiani, mutta en huomannut Elisalta kommenttia eli heidän valokuitunsa seikkailee Honkaniementien alla – lieneekö sitä miten otettu huomioon tai tarvitseekokaan en osaa arvioida, mutta varmuuden vuoksi tiedoksi kaavoittajalle/rakentajille.

Vastine

Asukkailla on elinympäristönsä suhteen vaihtelevia toiveita. Kunnan tavoitteena on asutuksen tiivistäminen nauhataajaman alueella ja hyvien julkisten liikenneyhteyksien varrella. Riittävä rakentamistehokkuus on myös yhdyskuntataloudellisesti edullista. Rakentamiselle ei ole asetettu vastaavista alueista poikkeavia vaatimuksia. Selostukseen on lisätty vaikutustenarviointia rakennettua ympäristöä koskien.

Honkaniementielle on suunniteltu uusi linjaus ja liittymän paikka siten, että saavutetaan tavoitteena olevat näkyvyudet kumpaankin suuntaan. Tien leventämisellä ja siirtämisellä turvataan huomattavasti paremmin sen käyttäjien turvallisuus. Samalla tien kunnossapidosta tulee helpompaa.

Lehtoalueen kaavaratkaisua on pohdittu kaavaprosessin aikana ja kulkuyhteyksiä on selvitetty yhteistyössä infrasuunnittelun kanssa. Luontoselvityksessä todetaan, että kohde (lehtoalue) ei puuston heikentyneen luonnontilan vuoksi todennäköisesti täytä metsälain 10 § mukaisen erityisen tärkeän elinympäristön kriteerejä.

Kortteleihin 379 ja 330 on vaikeaa tuoda katuyhteyttä muusta suunnasta, siten että ratkaisu olisi kaavassa esitettyä ratkaisua merkittävästi parempi. Syynä tälle on kyseisen kohdan jyrkät maastonmuodot ja kadun vaatimat rakenteet. Korttelit 379 ja 330 täydentävät nauhataajamaa luontevasti. Korttelit sijaitsevat olevan infrastruktuurin läheisyydessä ja niiden saavutettavuus joukkoliikenteellä on hyvä. Tästä syystä kaavaratkaisua ei ole muutettu.

Luontoselvitys on lisätty osaksi kaava-aineistoa. Lisäksi selvitystä on täydennetty kattamaan koko Honkaniementien kaava-alue. Kaava-alueella ei ole tiedossa arvoja, jotka edellyttäisivät muita luontoselvityksiä.

Kaavan yleismääräyksissä on määräys siitä, että lähivirkistysalueet on säilytettävä puustoisena. Lisäksi on määräys: ”Vettä läpäisemättömiltä pinnoilta tulevia hulevesiä tulee viivyttaa erillisen hulevesisuunnitelman mukaan tai siten, että viivystyspainanteiden, altainen tai säiliöiden mitoitustilavuus on yksi kuutiometri jokaista sataa vettä läpäisemättömästä pintaneliömetriä kohti. Viivytyspainanteiden, altainen tai säiliöiden tulee tyhjentyä 12 tunnin kuluessa täyttymisestään ja niissä tulee olla suunniteltu ylivuoto.” Näillä pyritään turvaamaan eläinten reittejä ja Ahostenjärven tilaa.

Kuntastrategian mukaisesti kaavalla halutaan täydentää nykyistä nauhataajamaa ja kyliä. Väestönkasvun vuotuinen tavoite on yksi prosentti. Kuntastrategiassa mainitaan myös: ”Elinvoimaiset kylät, omakotialueet ja monipuoliset asumismuodot ovat voimavaramme.” Erilaisia asumismuotoja tuodaan Honkaniementien alueelle kaavoittamalla sinne AP-alueita. AP voidaan toteuttaa pientaloina, kaava ei edellytä rivitaloja.

Hulevedet tulee käsitellä tontilla ja siitä on kaavassa määräys.

Elisan kommentti on merkitty tiedoksi.

8. Muistutus 4

31.12.2022

Koskien kaavaehdotusta 10051, en hyväksy ehdotusta tässä muodossa. Tämmöinen vaihtoehto laskee kiinteistöni arvoa honkaniementie1 sekä luo tilanteen, jossa olen kulkuväylien keskellä.

Vastine

Kyseistä kiinteistöä rajaa tällä hetkellä Tampereentie ja Honkaniementie. Tampereentie pysyy ennallaan ja Honkaniementie muuttuu jalankululle ja polkupyöräilylle varatuksi kaduksi. Muutos vähentää liikenteestä aiheutuvia häiriöitä. Asemakaava siis parantaa tilannetta kyseisellä tontilla. Lisäksi asemakaavoituksella rakennusoikeus lisääntyy, mikä lisää kyseisen kiinteistön arvoa.