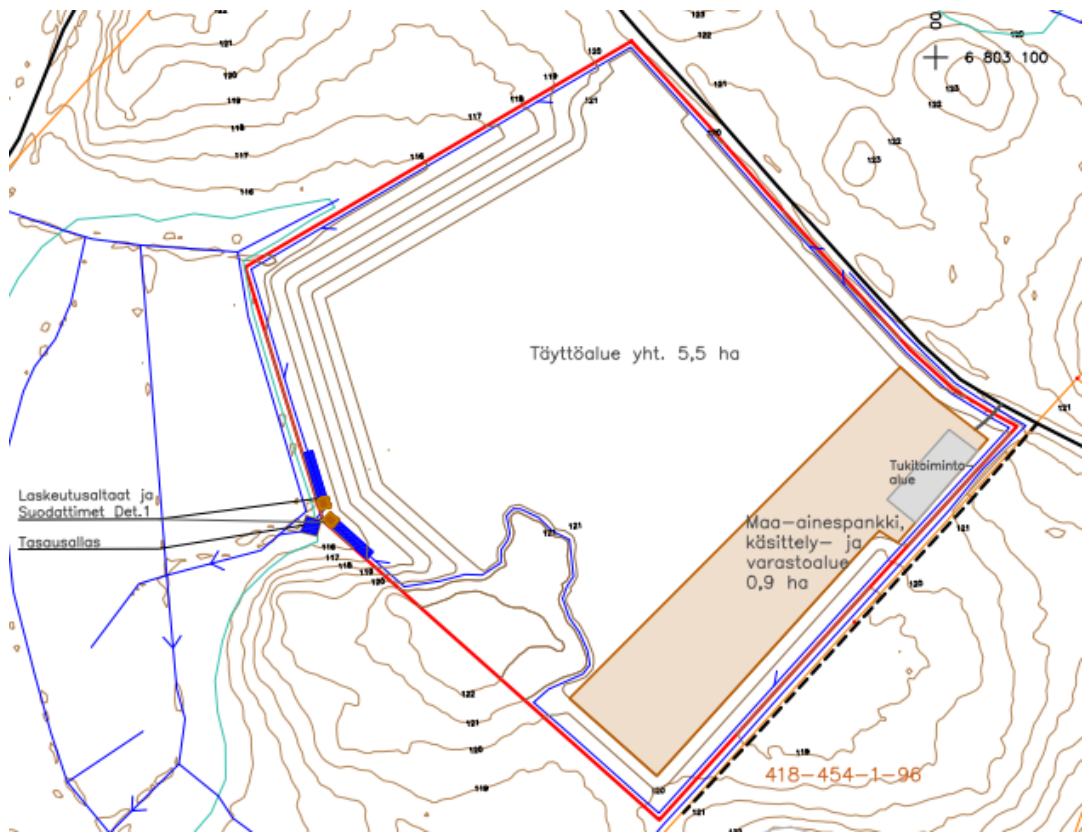


Kahamäki

JÄTTEENKÄSITTELYN SEURANTA- JA TARKKAILUSUUNNITELMA

Maa-ainespankki ja maankaatopaikka

Lempäälä, Isotalo 418-458-6-18
12.2.2024



Suunnitelmasta vastaava

Hannu Isotalo
Koivistonjärventie 229
37500 Lempäälä

isotalohannu25@gmail.com

Suunnitelman laatija

Ympäristösuunnittelu Oy
Satakunnankatu 22 G 156
33210 Tampere

Hanna Honkanen
hanna.honkanen@ymparistonsuunnittelu.fi

1. TAUSTA

Lempäälän kunnassa sijaitsevalle kiinteistölle Isotalo 418-458-6-18 haetaan maa-ainespankki ja maankaatopaikan toimintaan ympäristölupaa noin 5,5 hehtaarin kokoiselle alueelle. Seuraavassa esitetään jätelain (646/2011) 120 §:n ja valtioneuvoston asetuksen 179/2012 (VNa jättestä) 25 §:n tarkoittama jätteen käsittelyn seuranta- ja tarkkailusuunnitelma. Suunnitelmaa täydennetään ja/tai päivitetään tarpeen mukaan jätteen laadun, määrän tai käsittelyn järjestelyiden muutosten yhteydessä.

2. KÄSITELTÄVIKSI HYVÄKSYTTÄVÄT JÄTTEET

Alueella vastaanotetaan seuraavia jätteitä:

- o pilaantumattomia ylijäämämaita (17 05 04) enintään 49 900 tn/v, jotka joko loppusijoitetaan alueelle tai kierrätetään muualle hyödynnettäväksi

Alueella ei vastaanoteta kantoja, risuja tai muuta puuainesta eikä pilaantuneita maa- tai kiviaineksia tai jätteitä.

3. TOIMET VASTAANOTETTAVIEN JÄTTEIDEN LAADUN TARKASTAMISEKSI

Ainesten vastaanotto alueelle on valvottua ja tapahtuu toimipisteen aukioloaikoina. Alue on suljettu lukittavalla portilla ja alueella on kameravalvonta. Maa-aineksen toimittaja on vastuussa toimittamansa kuorman laadusta. Tuotavan maa-aineksen laatu tarkistetaan vastaanotettaessa aistinvaraisesti sekä jätelain mukaisesti vaadittavien siirtoasiakirjojen perusteella.

Alueelle ei vastaanoteta maa-aineksia sellaisilta alueilta, joilla on harjoitettu maaperän pilaantumisriskiä aiheuttavaa toimintaa. Jos kuorman epäillään tulevan kohteesta, jossa maaperä voi olla pilaantunutta (ampumaradat, huoltoasemat, korjaamot, pesulat, jätealueet, teollisuusalueet, yms.) vaaditaan asiakkaalta ennen vastaanottoa todistus materiaalin pilaantumattomuudesta. Vastaanotettavan maa-aineksen haitta-ainepitoisuuksien tulee alittaa valtioneuvoston asetuksen 214/2007 (VNa maaperän pilaantuneisuuden ja puhdistustarpeen arvioinnista) liitteen mukaiset alemmat ohjeet.

Sopimattomat materiaalit ohjataan toimitettaviksi niitä vastaanottavaan laitokseen jätteen haltijan kustannuksella. Mikäli vastaanottopaikalle kipatuissa kuormissa havaitaan sopimattomia jätteitä, ne poistetaan ja kuormat toimitetaan laitokselle, jolla on lupa vastaanottaa ko. jätettä.

4. KÄSITTELYPROSESSIN KUVAUS

Toimintoja ovat vastaanotetusta materiaalista riippuen vastaanotto, välivarastointi raaka-aineena tai valmiina tuotteena, käsittely seulomalla tai seostamalla, materiaalin siirtely, kuormaus ja kuljetukset sekä loppusijoitus maankaatopaikalle.

Massat kuljetetaan alueelle kuorma-autoilla. Punnituksessa hyödynnetään ensisijaisesti alueella jo toimivan viereisen toimijan vaakaa tai vaihtoehtoisesti alueelle tehdään autovaaka. Tullevat ja lähtevät kuormat punnitaan autovaa'alla. Hyödynnettäväksi soveltuva pilaantumaton

maa-aines välivarastoidaan kasoihin siihen varatulle kentän alueelle ja hyötykäyttöön soveltumaton maa-aines loppusijoitetaan täyttöalueelle. Hyödynnettävät maa-ainekset varastoidaan maa-ainespankin n. 0,9 ha käsittely- ja varastointialueella. Maa-ainespankin alueella kerrallaan varastoitava maa-ainesten maksimimäärä on 30 000 m³.

5. TOIMET PÄÄSTÖJEN JA KÄSITTELYSSÄ SYNTYVIEN JÄTTEIDEN TARKKAILUN JÄRJESTÄMISEKSI

Maankaatopaikalle sekä materiaalien varastointi-/käsittelykentälle kertyvät sade- ja sulamisvedet ohjataan alueetta ympäröivään ojaan ja sitä pitkin suunnittelualan länsireunalle rakennettaviin laskeutusaltaisiin. Pintavesien keräilyllä estetään kiintoaineiden ja haitta-aineiden pääseminen vesistöihin. Toiminnan vaikutuksia tarkkaillaan aistinvaraisesti, kuten seuraamalla alueelta pois johdettavan veden laatua ylivirtaama-aikoina (syksy ja kevät). Mikäli poikkeavuuksia havaitaan, ollaan yhteydessä ympäristönsuojeluun ja tarvittaessa selvitetään ja poistetaan häiriön syy. Pintavesiä tarkkaillaan ympäristöluvan vaatimalla tavalla.

Työkoneiden ja ajoneuvojen kuntoa tarkkaillaan vikojen ja vuotojen havaitsemiseksi, ja tehdään tarvittavat huollot. Suunnittelualueella ei säilytetä, tankata tai huolleta työkoneita tai varastoida polttoaineita. Tukitoimintoihin käytetään viereisen kiviaineksen ottoalueen tukitoimintoaluetta, joka on voimassa olevan ympäristöluvan mukainen.

Toiminnasta syntyviä jätteitä ovat vähäiset määrät tavanomaisia sekajätteitä, jotka varastoidaan tukitoimintoalueella ja toimitetaan käsiteltäväksi asianmukaiseen laitokseen. Lisäksi koneiden huollosta voi syntyä pieniä määriä vaaralliseksi luokiteltuja jätteitä, kuten jäteöljyjä, öljyisiä rättejä ja trasseleita sekä akkuja. Koneita ei pääsääntöisesti huolleta alueella, joten syntyvien vaarallisten jätteiden määrä on vähäinen. Jos alueella väliaikaisesti säilytetään vaarallisia jätteitä, ne pidetään lukitussa tilassa tai astiassa ja ne säilytetään tukitoimintoalueella. Vaaralliset jätteet toimitetaan käsittelylaitokseen, jolla on lupa vastaanottaa kyseenomaista jätettä ja niiden siirrosta laaditaan siirtoasiakirja.

6. TOIMINTA HÄIRIÖ-, VAARA- JA POIKKEUSTILANTEISSA

Merkittävin toiminnan ympäristöriski on onnettomuus- ja vahinkotilanteissa tapahtuvat öljy- ja polttoainevuodot. Lisäksi ympäristöriskiä voi aiheutua haitallisia pitoisuuksia sisältävien jäteerien tuomisesta alueelle. Yleisesti poikkeustilanteisiin varaudutaan urakoitsijoiden ohjeistuksella sekä informoimalla asiakkaita vastaanotettavien materiaalien laatuvaatimuksista ja hyödyntämiskelpoisuuteen liittyvistä asioista.

Pilaantuneiksi epäiltäviä kuormia ei oteta vastaan. Ne ohjataan toimitettaviksi laitoksiin, joilla on lupa vastaanottaa kyseenomaista jätettä. Mahdolliset alueelle tuodut luvan vastaiset materiaalit toimitetaan tuottajan kustannuksella asianmukaiseen käsittelyyn, ellei tuottaja poista materiaaleja itse. Laitosalueen sisään tulokohdissa on lukittava portti. Alue lukitaan aukioloaikojen ulkopuolella. Alueella on kameravalvonta.

Alueella ja/tai käytössä olevissa koneissa säilytetään imeytysainetta (esimerkiksi turvetta) onnettomuustilanteiden varalle. Alueella toimiville henkilöille annetaan toimintaohjeet ja heidät perehdytetään toimintaan liittyviin riskeihin siinä laajuudessa, kun se kunkin työtehtävän osalta on tarpeen.

Sortumia ennaltaehkäistään alueen suunnitelmallisella täytöllä sekä ohjaamalla alueen ulkopuoliset hulevedet maanpinnan muotoilun ja ojituksen avulla pois päin täyttöalueesta. Alueen sisäiset hulevedet ohjataan laskeutusaltaan ja tasausaltaan kautta maastoon. Laskeutusaltaat mitoitetaan huomioiden rankkasateiden vaikutus. Veden lammikoituminen toiminta-alueelle estetään ja penkan sekä reunojen kuntoa seurataan.

Häiriötilanteessa toiminta keskeytetään, kunnes häiriö on poistettu ja vahinkoja estäviin toimiin ryhdytään välittömästi. Merkittävästä ympäristövahingosta tiedotetaan välittömästi palo- ja pelastuslaitokselle sekä ympäristönsuojeluviranomaiselle.

7. VASTUUSSA OLEVAT HENKILÖT JA PEREHDYTYS

Toiminnan seurannasta ja tarkkailusta vastaa Hannu Isotalo, isotalohannu25@gmail.com, puh. 040-509 8636.

8. MUUT SEURANNAN JA TARKKAILUN KANNALTA TARPEELLISET SEIKAT

Maankaatopaikan tarkkailusta tehdään vuosittain yhteenvetoraportti, jossa raportoidaan vastaanotetut ja hyötykäyttöön toimitetut määrät sekä tulokset vuoden aikana tehdyistä tarkkailutoimista ja toimista mahdollisten häiriöiden ja haittojen torjumiseksi.