

Hietaniemen ranta-asemakaavan muutos

MAISEMA- JA RAKENNUSSELVITYS
9.2023



Hietaniemen kartanon päärakennus

***INSINÖÖRITOIMISTO
POUTANEN OY***

Hämeenlinna

Puh: 0400480338

toimisto(at)poutanenoy.fi

Sisällysluettelo

1. Historia
2. Käytetyt menetelmät
3. Rakennettu ympäristö
4. Maiseman ja kulttuuriympäristön arvokohteet ja alueet
 - 4.1 Valtakunnallisesti arvokas maisema-alue
 - 4.2 Maakuntakaava ja maakunnalliset selvitykset
 - 4.2.1 Maiseman nykytilanne
 - 4.3 Viherrakenne
 - 4.4 Kaavatilanne
 - 4.4.1 Yleiskaava
 - 4.4.2 Ranta-asemakaava
5. Yhteenveto ja suositukset jatkosuunnitteluun
6. Rakennustiedot
 - 6.1 Inventoidut rakennukset

Lähteet

Liitteet

Inventointikortit (ei julkiseen käyttöön)

1. Historia

Lempäälä on vanha pitäjä, jonka alueella on tavattu kivikauteen asti ulottuvia asutuksen merkkejä.

Lempäälän edustavin rautakauden muinaisjäännös on Päivääniemen laaja röykkiöalue. Rautakautiseen kalmistoon liittyvä niitty on tuoretta pienruohoniittyä. Kalmiston alueella kasvaa myös uhanalaista hakarasaraa ja keväthanhikkia sekä muita huomionarvoisia lajeja. Hietaniemen ranta-asemakaavan muutosalueelle osittain sijoittuva Päivääniemen muinaismuistoalue on edustava kohdeajalta 600-800 jKr. Alue on niin laaja, että sitä on hoidettu laiduntamalla valtion omistamalla alueella maisemallisten arvojen säilymisen vuoksi.

Lempäälään asutus muodostui lähinnä hyvien kulkuyhteyksien mukana. Vesistöreitit sekä Hiidentie, joka kulki Tammerkosken partaalta Akaan kautta Vanajan seudulle ja edelleen Turkuun asti. Helsingin-Hämeenlinnan rata valmistui Tampereelle asti ulottuvaksi vuonna 1876 sekä Lempäälän kanavaa alettiin rakentaa 1860-luvun lopulla ja samoihin aikoihin kunnostettiin myös maanteitä ja siltoja. Vesistöjen läheisyys mahdollisti myös kalastuksen maa- ja metsätalouselinkeinon lisäksi.



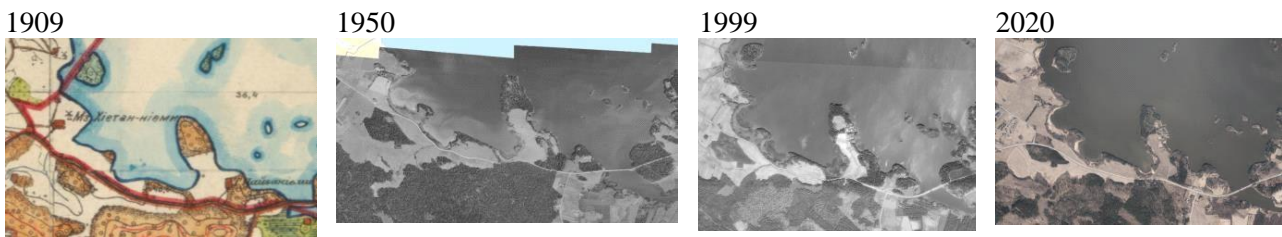
Kuva, Hietaniemen kartano näkyy nimellä Hiedaniemi rusthåll Pitäjänkartastossa (1842).

Hietaniemen ranta-asemakaavan muutosalue on ollut maatalousympäristönä pitkään. Alla olevasta kuvasarjasta näkyy, että rannan ja peltojen väliin on jäänyt 1950-luvulta alkaen puustoinen rantavyöhyke. Pellot ovat antaneet Vesilahteen johtavalta tieltä avaran maisemakuvan vallitsevaan laajempaan maisemaympäristöön.

Hietaniemen ranta-asemakaavan muutosalueelle osittain sijoittuva Päivääniemen muinaismuistoalue on edustava kohde ajalta 600-800 jKr. Alue on niin laaja, että sitä on hoidettu laiduntamalla valtion omistamalla alueella maisemallisten arvojen säilymisen vuoksi. Päivääniemi on Pirkanmaan maakunta-kaavassa osoitettu muinaismuistoalueeksi (SM). Merkinnällä osoitetaan muinaismuistolain rauhoittamat noin 10 hehtaarin kokoiset tai suuremmat muinaisjäännösalueet, pääosa alueesta sijoittuu kaava-alueen ulkopuolelle.

Suojelumääräys; Muinaisjäännösalueiden ja niiden lähialueiden maankäyttöä, rakentamista ja hoitoa suunniteltaessa on kiinteiden muinaisjäännösten lisäksi otettava huomioon muinaisjäännösten suoja-alueet, maisemallinen sijainti ja mahdollinen liittyminen arvokkaisiin maisema-alueisiin ja/tai kulttuuriympäristöihin.

Hietaniemen ranta-asemakaavan muutosalue on ollut maatalousympäristönä pitkään. Alla olevasta kuvasarjasta näkyy, että rannan ja peltojen väliin on jäänyt 1950-luvulta alkaen puustoinen rantavyöhyke. Pellot ovat antaneet Vesilahteen johtavalta tieltä avaran maisemakuvan vallitsevaan laajempaan maisemaympäristöön.



Suunnittelualueella on 1900-luvun alussa ollut Hietaniemen kartano ja pohjoisrannassa tilaan liittyvä asuintalo. Priikoolinniemiessä torppa ja Näppilänsalmessa Jokelan tila näkyvät vanhoissa karttakuvissa rakennuspaikkoina.

2. Käytetyt menetelmät

Maisema- ja rakennusselvityksessä on perehdytty alueen historiaan ja nykypäivään kirjallisuuden ja aikaisempien selvitysten perusteella. Työhön on kulunut useampi maastokäynti kesäaikoina 2021 - 2023, jolloin maisemanäkymiä ja rakennuskohteita on kuvattu ja tutkittu nykytilanteen kartoittamiseksi. Lisäksi on haastateltu maanomistajaa lisätietojen saamiseksi rakennusten historiasta.

Selvitysten ja maastokäynnin perusteella rakennusten mahdollisia kulttuurihistoriallisia arvoja ja nykytila on kuvattu raportin liiteaineistossa kohdekortein, joissa lyhyt teksti rakennuksen historiasta, valokuvia nykypäivän tilanteesta ja suositukset toimenpiteistä.

3. Rakennettu ympäristö

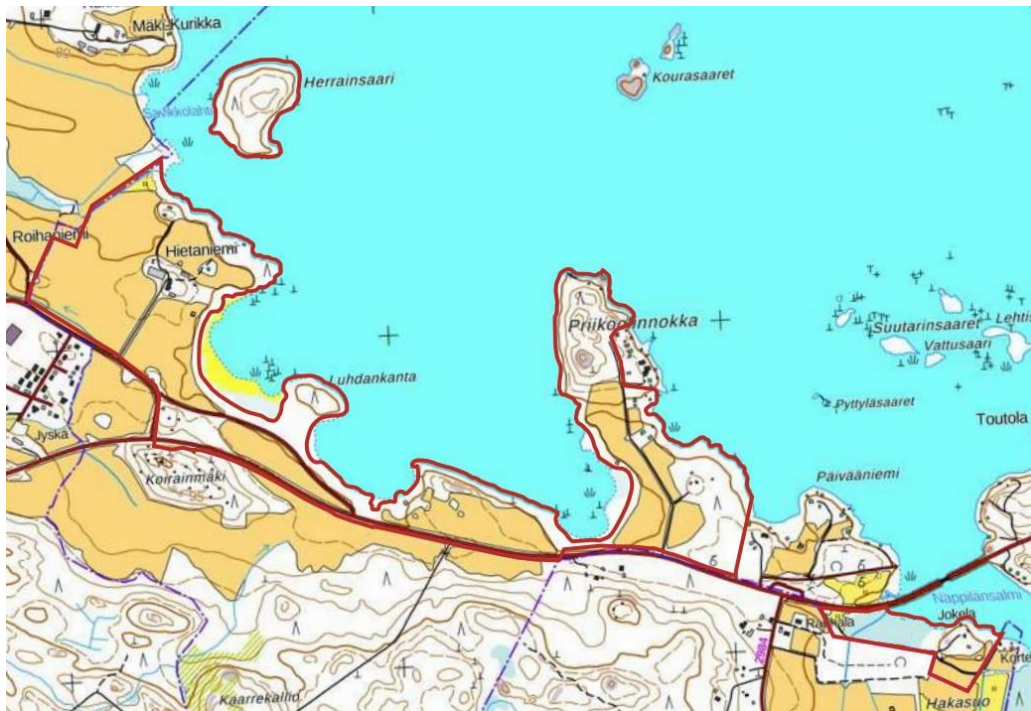
Rakennuskohtaiset inventointikortit liitteenä selvityksen lopussa.

Maanmittauslaitoksen peruskartalla on kuvattu ympäristöä laajemmin. Suunnittelualueella sekä sen ympärillä mantereella sijaitsee vakituisen asumisen alueita sekä loma-asutusta.

Hietaniemen kärjestä Päivääniemeen on matkaa linnuntietä kaksi kilometriä ja tietä pitkin matkaa kertyy puolisen kilometriä enemmän. Vastarannalle pohjoiseen Hahkalaan, joka ei kartalla näy, on Hietaniemestä matkaa 2,2 kilometriä. Rannat ovat suhteellisen matalia, Priikoolinnokka kohoaa noin 20 metriä muuta ympäröivää aluetta korkeammalle. Samoin alava ranta nousee suunnittelualueen ulkopuolella Kaarrekallioille 40 m ylemmäksi. Toutosen lahdelta päin suunnittelualueen rannat ovat puustoiset ja peittävät suurelta osin rantavyöhykkeen takana olevat peltoalueet, jotka eivät ole kovin laajoja suunnittelualueen kohdalla.

Hietaniemen ranta-asemakaava ja kaavan muutosalue, jota selvitys koskee, käsittää mantereella 71 ha suuruisen alueen Lempäälän kunnan alueella Pyhäjärven Toutosen rannalla sekä 5 hehtaarin Herrainsaaren.

Suunnittelualueella on Hietaniemessä kartanon päärakennus talouskeskusrakennuksineen, rannassa on erillinen vanha asuinrakennus ja talousrakennuksia. Priikoolinnokan itäpuolella on 1900-luvun alkupuolelta oleva torppa talousrakennuksineen sekä itärannalla useita 1990-luvulla valmistuneita vapaa-ajanrakennuksia, joista yksi ainakin jo vakituksessa asumiskäytössä. Luhdankannan ja Priikoolinnokan väliin on rakentunut vanhan rantakaavan mukaisena vakituiseen asumiskäyttöön asuinrakennus ja talousrakennukset. Näppilänsalmessa Jokelan tilalla on vanha huonokuntoinen pieni asuinrakennus talousrakennuksina. Herrainsaarella ei ole rakennuksia. Alueen rakentuminen on harvaa, pienipiirteistä lukuun ottamatta Hietaniemen talouskeskuksen aluetta. Pellot ovat pienialaisia Luhdankannan ja Priikoolinnokan välissä Vesilahdentien molemmin puolin. Hietaniemen talouskeskuksen ympärillä pellot ovat hieman laajempia ja avonaisia.



Peruskartta (MML) Kaava-alue rajaus osoitettu likimäärin punaisella viivalla.



Ilmakuva (MML)

Kartano 418-407-1-41

Hietaniemi on 1600-luvulla ollut rustholli ja sijainnut Herrainsaarella (silloin mannerta) aivan rannan tuntumassa. Kartanon päärakennus rakennettiin uudelleen 1800-luvulla avoimeen rantamaisemaan nykyiselle paikalleen ja useaan otteeseen kunnostettu kivinavetta on peräisin tältä aikakaudelta.



Kuva, Päärakennusta on merkittävästi muutettu aikojen kuluessa.



Kuva, Suuri navetta on säilynyt hyvin, nykyinen käyttötarkoitus on ollut varastorakennus, rakennusta ollaan muuttamassa kokoontumis- ja juhlatilaksi. Navetta on arvioitu valmistuneen 1800-luvun alkupuolella, länsipuolella oleva matalampi laajennusosa on rakennettu myöhemmin.

Taloukeskuksen ympäristössä on palvelusväen asuinrakennuksia 1950 luvulta sekä aittoja ja latoja.



Kuva, Myllyvainion vanha sivuasuinrakennus



Pajamäen vanha asuinrakennus

Hietaniemen taloukeskuksen vanha rantasauna on aivan Toutosen rannassa ja perustettu kiviperustuksille. Rakennusta on kunnostettu viime vuosina, mm. terassi ja kylpytynnyri tuo oman uuden kulttuuri-kerrostuman vanhan hirsisaunan yhteyteen.



Kuva, taloukeskuksen kunnostettu rantasauna uusine varusteineen.

Priikoolin torppa 418-407-1-41

Priikoolinnokassa sijaitsee vanha asumaton asuinrakennus-torppa, maakiviperustukset. Pihapiirissä sijaitsee myös vanha hirsinen aittarakennus ja vanha hirsinen saunarakennus. Rakennuksissa on omistajan mukaan kosteusvaurioita.



Kuva, vanha asuinrakennus Priikoolinniemen alueella.



Kuvat, Priikoolintorpan alueelle sijoittuvat vanhat osin hirsiset sauna- ja varastorakennus.

Jokela asuinrakennus

Näppilänsalmessa sijaitseva vanha asuinrakennus on rakennettu hyvin matalille perustuskiville, tai aikojen kuluessa on tapahtunut perustusten vajoamista. Asuinrakennuksen kattolinja on kuitenkin säilynyt suorana. Kattorakennetta on paikattu useaan otteeseen ja rännit on laitettu, jotta seinä rakennuksen alaosassa ei saisi niin paljon kosteutta. Kuisti on rakennettu ilmeisesti jälkeempään. Pihapiirissä sijaitsee pari aittaa ja talousrakennus, joiden kuntoluokka on hyvin huono.



Kuva, Näppilänsalmen vanha asuinrakennus

Muiden lähinnä maatalouden talousrakennusten kuvia ja tarkempia rakennustietoja on lisää rakennustietokorteissa, liite.

4. Maiseman ja kulttuuriympäristön arvokohteet ja alueet

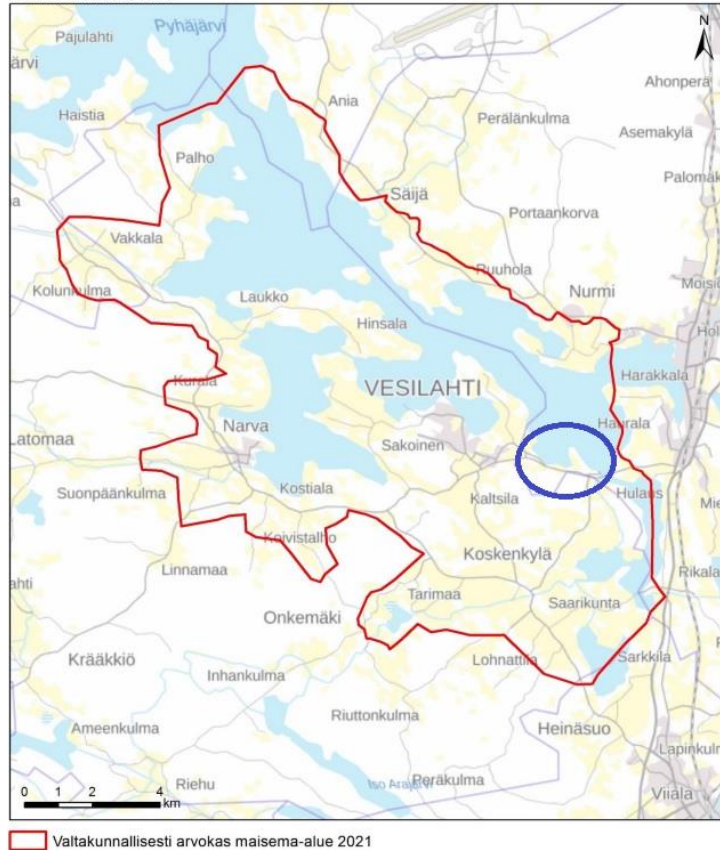
4.1 Valtakunnallisesti arvokas maisema-alue

Valtioneuvoston päätös 18.11.2021, alueidenkäyttötavoitteiden tarkoittamat valtakunnallisesti arvokkaiden maisema-alueiden inventointi (VAMA 2021).

Valtakunnallisesti arvokkaat maisema-alueet perustuvat maankäyttö- ja rakennuslakiin. Valtakunnalliset alueidenkäyttötavoitteet edellyttävät, että valtakunnallisesti arvokkaiden kulttuuriympäristöjen ja luonnonperinnön arvojen turvaamisesta huolehditaan. MRL:n mukaan nämä arvot on otettava huomioon valtion viranomaisten toiminnassa, maakunnan suunnittelussa ja muussa alueidenkäytön suunnittelussa.

Vesilahden usean kunnan alueelle ulottuva hyvin laaja kulttuurimaisema on järvinäkymien maaseutumaisemakokonaisuus, joihin liittyvät esihistoriaan asti ulottuvia asutus- ja maankäyttökerrostumia.

Kunta: Akaa, Lempäälä, Nokia, Pirkkala, Vesilahti
Maakunta: Pirkanmaa

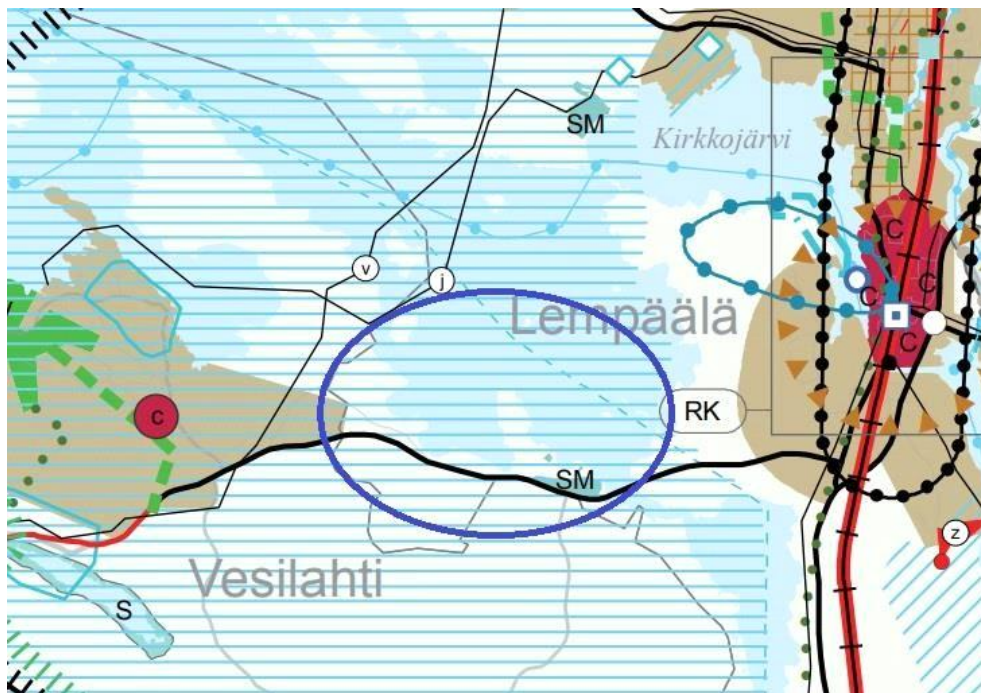


Valtakunnallisesti arvokkaat maisema-alueet: SYKE
Taustakartta: MML/WMTS, 05/2021

Ote valtioneuvoston päätöksen mukaisesta valtakunnallisesti arvokkaasta maisema-alueesta. Suunnittelualue on likimäärin sinisen soikion sisällä.

4.2 Maakuntakaava ja maakunnalliset selvitykset

Hietaniemen ranta-asetakaavan suunnittelualue sisältyy Pirkanmaan maakuntakaavassa Vesilahden kulttuurimaisemaan, joka on luokiteltu valtakunnallisesti arvokkaaksi maisema-alueeksi. Merkinnällä osoitetaan valtioneuvoston vuoden 1995 periaatepäätöksellä valitut valtakunnallisesti arvokkaat maisema-alueet, periaatepäätöstä on päivitetty v.2021. Suunnittelumääräyksessä todetaan seuraavaa; Alueen yksityiskohtaisemmassa suunnittelussa, rakentamisessa ja käytössä on varmistettava, että valtakunnallisesti ja maakunnallisesti merkittävät kulttuuriympäristöjen ja luonnonperinnön arvot säilyvät. Avointen maisematilojen säilymiseen ja uusien rakennuspaikkojen sijaantiin on kiinnitettävä erityistä huomiota.



Ote Pirkanmaan maakuntakaavasta 2040, jossa sininen vaakaviiva tarkoittaa valtakunnallisesti arvokasta ja/tai maakunnallisesti arvokasta maisema-aluetta. Suunnittelualue likimäärin sinisessä ympyrässä.

Vesilahden kulttuurimaisema on tunnusomaista Keski-Hämeelle ranta- ja laaksoalueiden savikkoihin syntynyttä viljelymaisemaa. Alueen maaperä on savea, paikoin moreenia sekä ranta-alueiden kosteikkoja. Kulttuurimaisema-alueen laajat järvenselät kuuluvat Kokemäenjoen vesistöön Pyhäjärven kautta, joka on alueen keskusjärvi. Suunnittelualueen Toutonen on tällainen Pyhäjärven laajentuma. Vesilahden kulttuurimaisema-alue kuuluu eteläboreaaliseen kasvillisuusvyöhykkeeseen. Alueen savimaat ovat viljely- ja maatalouskäytössä. Viljavia peltoja reunustavat havu- ja sekametsät.

4.2.1 Maiseman nykytilanne

Hietaniemen ranta-asemakaava-alueella maantieltä 301 Päiväniemen SM-alueen jälkeen näkyy metsää pienen hetken, joka jälkeen vilahtaa Pyhäjärven Toutosen lahti ja Priikoolinnokkaan kääntyy tie, jonka reunalla pitkälle niemeen viitoittaa kaunis koivurivistö. Ranta on tiheän sekapuuston reunustamaa. Molemmiin puolin niemeen johtavaa tietä sijoittuvat pienet peltoaukeat.



Kuva, Priikoolinniemen keskivaiheilta tieltä länteen

Priikoolinnokan itäpuoli osa on tiheän puuston peittämä ja sinne on sijoittunut jo aiemmin muutamia loma- sekä vakituisen asumisen rakennuspaikkoja.



Kuva, Priikoolinniemen länsirantaa

Suunnittelualan raja kulkee Vesilahdentien (mt 301) tuntumassa. Tie kulkee välillä melko lähellä rantaa ja puiden välistä näkyy Toutosen vesistöä. Välillä näkymänä on avointa peltomaisemaa ja sen takana sekapuustoa niin, että järvelle näkymä on estynyt. Talvisin lehtipuiden ollessa paljaana näkymä järvelle on paikoitellen vapaa kuusien lomasta. Vanha Vesilahdentie poikkeaa Luhdankanta-niemen kohdilla uudesta tiestä kulkiessa lähellä rantaa ja yhtyy niemen jälkeen Kaakilanmutka-yksityistiehen. Vanhan Vesilahdentien kohdalla rantavyöhykkeet on jätetty pääosin rakentamiselta vapaaksi ja näkymät järvelle säilyy jatkossakin, mikäli puusto ei estä näkymiä.



Kuva, Luhdankanta-niemeen kulkevaa valmista tiepohjaa.



Kuva, Luhdankanta-niemi kaakkoispuolelta kuvattuna.

Kaakilanmutka tieltä erkanee Toutosen suuntaan yksityistie Hietaniementie, joka johtaa puustokujaa pitkin Hietaniemen talouskeskukseen. Molemmin puolin Hietaniementietä avautuvat avoimet peltomaisemat.

Hietaniemen ranta-asemakaavan muutos koskee myös Päivääniemen alueen eteläpuolta, ennen kuin maantie 301 ylittää Näppilänsalmen, Vesilahden suunnasta tullessa oikealla olevaa ranta-aluetta. Näppilänsalmen sillalta katsottuna ranta-alueelta näkyy puustoista ja ruovikkoista rantaa, alueella jo olevat asuinrakennukset jäävät rantapuuston suojaan.

Yleisesti Vesilahdentieltä näkymät avautuvat hyvin hoidettuna, ajallisesti kerrostuneena kertoen paikkakunnan omaleimaisuudesta sekä antaen kuvan elinvoimaisesta ympäristöstä.

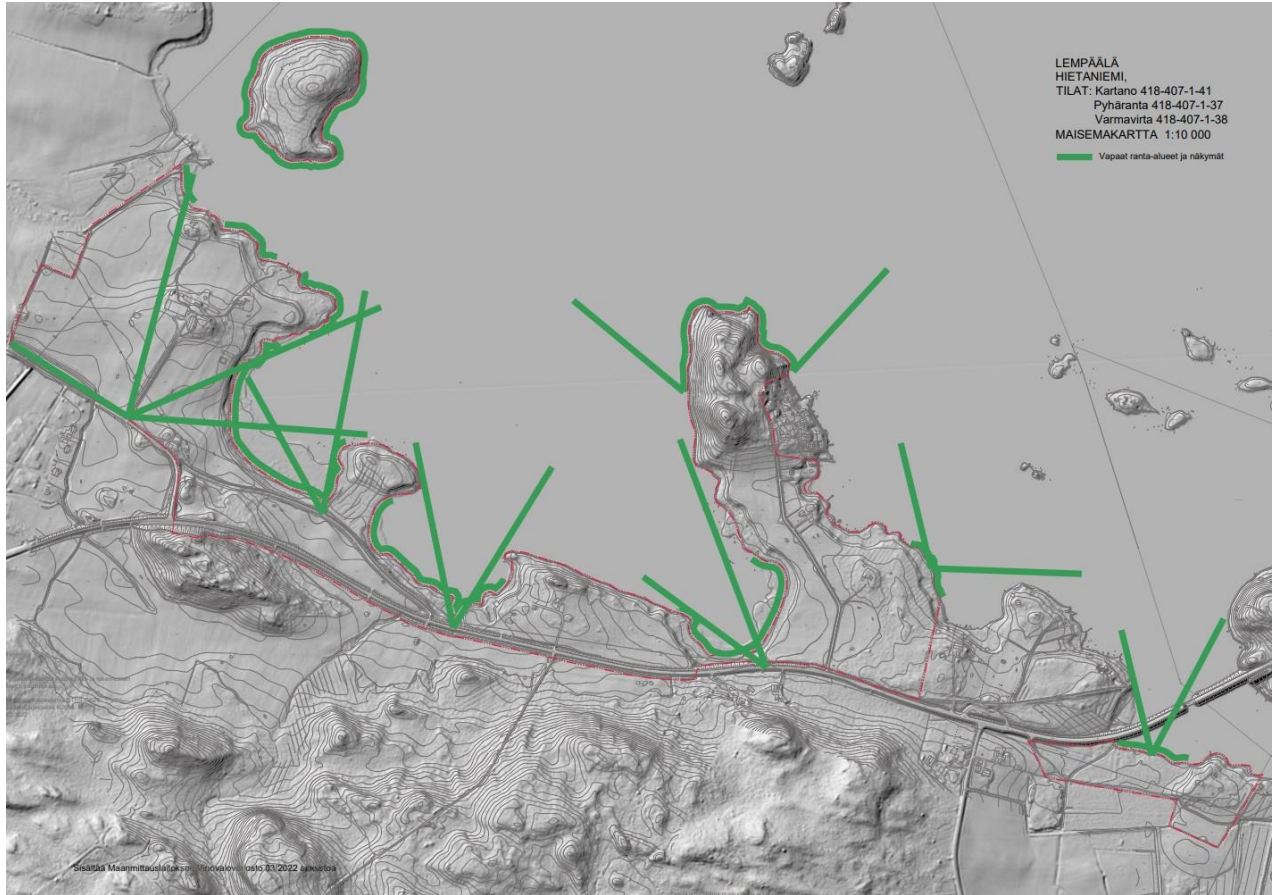
VAPAAKSI JÄÄVIÄ RANTA-ALUEITA JA -MAISEMIA, näkymät Hietaniemen talouskeskustien alkupäästä pellolta vesistön suuntaan, näkymät säilyvät vapaana.



VAPAAKSI JÄÄVIÄ RANTA-ALUEITA JA -MAISEMIA (näkymät Priikoolinniemen pohjukasta luoteeseen ja pohjoiseen). Alakuvassa näkymä Priikoolinniemen pelloille, näkymät säilyvät vapaana.



Suunnittelualan rakentamiselta vapaaksi jääviltä rantaosuuksilta on avoimia näkymiä Pyhäjärven Toutoselle ja vastarannalle asti. Samoin järveltä näkymät säilyvät samankaltaisina rakentamattomilla rantaosuuksilla. Talvella ja keväisin näkyvyys järvelle ja järveltä pelloille on parempi rantapuuston ollessa vielä lehdetön. Valtakunnallisesti arvokas maisema-alue on huomioitu lisäksi istutettavalla ja säilytettävällä puustoisella rantakaistalla rakennettavilla rantaosuuksilla, jolloin maisema pysyy Toutoselta katsottuna paljolti samankaltaisena. Priikoolinnokan pohjukasta luoteeseen otetusta vapaan rannan valokuvasta näkyy Hietaniemen kartano ja aittarakennus horisontissa ja näkymä tulee säilymään samankaltaisena jatkossakin.



Vapaaksi jäävät rantanäkymät on osoitettu vihreillä avokolmioilla ja rannan osalta vihreällä vapaan ranta-viivan värillä.

4.3 Viherrakenne

Tampereen kaupunkiseudun viherrakenne 2019 toteuttaa seudun kuntien ja valtion välistä maankäytön, asumisen ja liikenteen sopimusta (MAL-sopimus 2016-2019). Selvityksessä seudullinen viherrakenne määritellään neljän teeman kautta: Ekologia, virkistys, kaavat ja ilmasto. Ekologisista lähtökohdista luotu verkosto toimii pohjana muille teemoille.

Lempäälän Hietaniemen ranta-asemakaavan ja -kaavamutoksen kohdalla metsäekologinen pääverkosto kulkee Näppilänsalmen kohdalla maa- ja metsätalousalueeksi (M) sekä muinaismuistolaila rauhoitetun kiinteän muinaisjäännösalueen (SM) läpi suunnittelualueelta etelän suuntaan edelleen kaavoittamattomalle metsäalueelle.

Viherrakenne selvityksessä kuntarajoja ylittävä pidempi reitti tai reittitarve tunnistettiin välillä Lempäälä-Vesilahti. Hietaniemen ranta-asemakaavatyössä Vesilahdentien rajaukseen tien pohjoispuolelle on jätetty riittävä tila uuden pyöräily- ja jalankulkuväylän rakentamiselle.

4.4 Kaavatilanne

4.4.1 Yleiskaava

Hietaniemen ranta-asemakaava ja kaavan muutosalue, jota selvitys koskee, sisältyy voimassa olevaan Lempäälän rantaosayleiskaavaan. Osayleiskaavassa Hietaniemen talouskeskuksen vanha vilja-aitta on osoitettu sr-merkinnällä: Kulttuurihistoriallisesti merkittävä rakennus tai kohde.

Osayleiskaavaan on pientalovaltaisilla asuntoalueilla (AP) annettu myös rakentamismääräys: Rakennusten tulee olla muodoltaan, materiaaliltaan ja väriltään luontoon ja ympäristöön soveltuvia.

Samoin loma-asuntoalueille (RA) on rakentamismääräys: Alueella saa rakennuspaikalle rakentaa yhden lomarakennuksen, saunarakennuksen ja niihin liittyviä talousrakennuksia. Rakennusten ja laitureiden tulee olla muodoltaan, materiaaliltaan ja väriltään luontoon ja ympäristöön soveltuvia.

4.4.2 Ranta-asemakaava

Suunnittelualueella on voimassa oleva ranta-asemakaava v.1988. Samoin kuin yleiskaavassa on Hietaniemen talouskeskuksen vanha vilja-aitta ranta-asemakaavassa osoitettu sr-merkinnällä. Rakennus, jota ei saa purkaa. Yleiskaavan rakentamismääräystä tarkentamaan kaavamerkintöinä on määräys: rakennuspaikkojen rakentamaton osa on säilytettävä luonnonmukaisena ja rakennusten ja rannan välissä on säilytettävä suojapuusto.

5. Yhteenveto ja suositukset jatkosuunnitteluun

Valtakunnallisesti arvokkaaseen Vesilahden kulttuurimaisemaan kohdistuvan uuden rakentamisen myötä ohjataan rakentamista Hietaniemen ranta-asemakaavan muutoksella, arvokkaat maisema-alueet huomioidaan. Järven ja viljelymaiseman yhdistelmä avautuu vanhoille maanteille hienoina näkyminä, näitä on tarkoitus säilyttää suunnittelussa.

Selvitysalueen rakennettu ympäristö on säilynyt suunnilleen samankaltaisena 1900-luvun alkupuolelta. 1990-luvulla on rakentunut suunnittelualueeseen rajautuva Priikoolinnokan itäpuoli asuin- ja vapaa-ajan rakennuksilla. Nyt rakentaminen on laajentumassa Priikoolinnokan länsipuolelle ja siitä osittain Hietaniemen kartanon talouskeskukselle asti. Avoin peltomaisema ja puustoiset rannat on tarkoitus turvata kaavasuunnittelussa valtakunnallisesti arvokkaan maisema-alueen arvot huomioiden. Kaavan mukaiset uudet rakennukset sopeutetaan rantamaisemaan rakennusalan sijoituksilla, tarvittaessa uusilla tulevilla istutuksilla sekä rakennusten muodoilla, massoituksella ja värityksillä.

Hietaniemen kartanon talouskeskusalue on huomionarvoisin rakennusryhmä, joka hallitsee näkymällä hyvin ympäröivässä peltomaisemassa. Kartanon alue säilyy tulevaisuudessakin maamerkkinä, ja vaikka alueelle tulee uutta ja täydennysrakentamista, uusi rakentaminen sopeutetaan suhteessa kartanon talouskeskuksen mittasuhteisiin ja maiseman arvot huomioiden.

Kartanon talouskeskuksessa vanha vilja-aitta suojellaan säilytettävänä rakennuksena. Samoin kartanon päärakennus ja navetta suojellaan rakennusten ulkoasun osalta, lukuun ottamatta vähäisiä rakennusten tulevien uusien toimintojen vaatimia ulkoasun korjauksia tai pieniä laajennuksia.

Priikoolinniemen vanha torppa / asumaton lautarakenteinen rakennus ei näy lainkaan maisemassa peitteisen metsän keskellä, nykyinen asuinrakennus sijoittuu tulevan uuden asuinrakennuksen paikalla, vanhan torpan hirsinen saunarakennus suojellaan edustamaan vanhaa osin hirsirakenteista saunakulttuuria. Rakennuspaikalle sallitaan uuden nykyaikaisen rantasaunan rakentaminen kaavan saunarakennusvyöhykkeelle.

Näppilänsalmessa vanha Jokelan tilan huonokuntoisia rakennuksia ei suojella. Jokelan rannassa oleva vanha hirsinen pieni rantasauna suojellaan vanhan saunakulttuurin ilmentymänä, rakennuspaikalle sallitaan myös nykyaikaisen uuden rantasaunan rakentaminen rantavyöhykkeelle.

Lähteet:

Lempäälän kulttuuriympäristöohjelma Teiden varsilla ja vesireiteillä, Eija Teivas
Pirkanmaan maakuntakaava 2040

Vanhat kartat

Ilmakuvat, MML avoin data

09/2021-2023 Valokuvat: kaavanlaatija Juha Poutanen

Maanmittauslaitos/peruskarttarasteri , ortoilmakuva 01/2022

https://maakuntakaava2040.pirkanmaa.fi/sites/default/files/Maakuntakaava_2040_MKV_27032017_.pdf

YM, SYKE, Pirkanmaa Valtakunnallisesti arvokkaat maisema-alueet VAMA2021

https://www.ymparisto.fi/fi-fi/luonto/maisemat/arvokkaat_maisemaalueet

Rakennusselvitys on erillisenä liitteenä ja on tarkoitettu vain viranomaiskäyttöön tietoturvasyistä.