



kuva: Aok 3.2.2024 Suojala Myllyoja

Osallistumis- ja arviointisuunnitelma

Kaava nro 12021

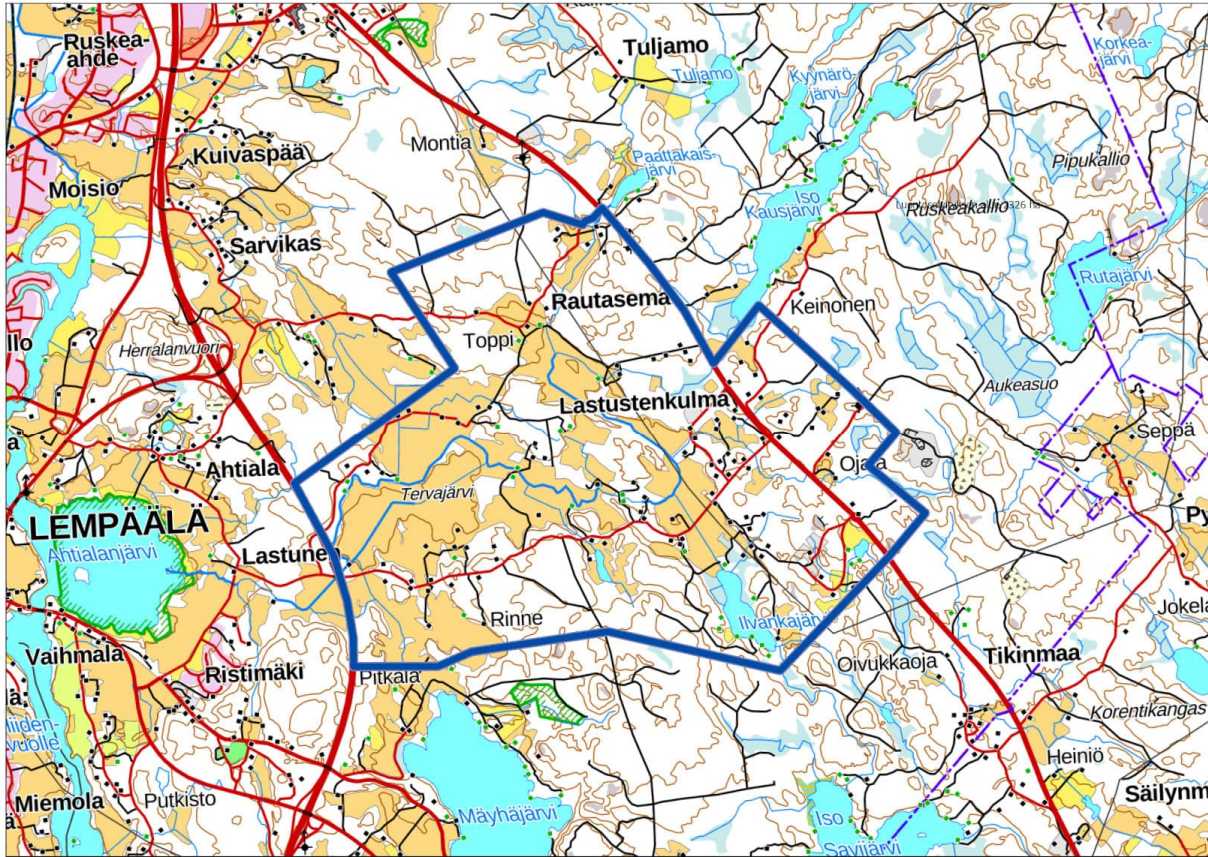
Lastusten osayleiskaava

9.4. 2024



Alue: Lastusen kyläalue
Kunnan diaarinumero: 306/10.02.02/2024

Alue sijaitsee Lastustentien, Suojalantien, Rautasemantien ja Helsingintien alueella.



Kuva 1: Suunnittelualueen alustava sijainti. Sijainti voi muuttua suunnittelun aikana.
© Maanmittauslaitos

2. Kaavahankkeen tavoitteet

Kyläosayleiskaava on kunnan maankäytön yleispiirteinen lyhyen ja pitkän aikavälin suunnitelma, jolla ohjataan yhdyskunnan eri toimintojen kuten asumisen, virkistyksen, luontoarvojen ja palvelujen sijoittumista. Se luo puitteet sille, miten alueita käytetään ja miten eri alueet sijoitetaan toisiinsa nähden riittävin yhteyksin. Osayleiskaava auttaa varmistamaan, että kehitys tapahtuu hallitusti. Kaavan vaikutuksia tarkastellaan laajemmalla alueella. Kaavassa määritellään rakennettavat ja rakentamattomat alueet sekä osoitetaan ympäristön arvokohteet. Tavoitteet määritellään ja tarkennetaan kaavoitukseen liittyvässä vuorovaikutuksessa ja päätetään kunnassa.

Lastusissa osayleiskaavan tavoitteena on erityisesti ohjata Lastusissa tapahtuvaa pientalorakentamista niin, että tuleva rakentaminen voitaisiin sijoittaa tarkoituksenmukaisesti ja yhdyskuntarakenteellisesti kestävästi kunnan ja alueiden tarpeita tukevalla tavalla. Tuleva kaava on oikeusvaikutteinen ja sen eri osissa voidaan rakentamista ohjata eri tavoilla eri oikeusvaikutuksin. Alueen rakentamista ohjataan tulevan kaavan mukaisesti pääosin luparakentamisena. Kyläkoulun ympäristöön voidaan suunnittelussa mahdollisesti käyttää asemakaavaakin.

Kyläyleiskaavoituksen alustavina tavoitteina on:

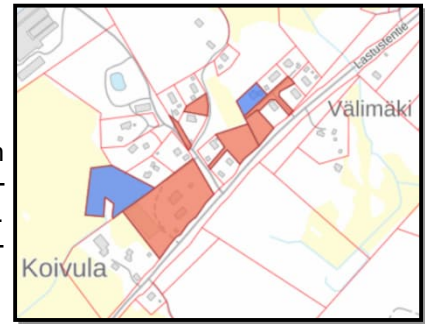
- 1) ohjata rakentamista yhdyskuntarakenteen, ympäristön ja maiseman kannalta tarkoituksenmukaisella tavalla,

- 2) turvata alueen kulttuuriympäristön ja luonnon erityisarvojen säilyminen,
- 3) turvata alueen maaseutuelinkeinojen toimintaedellytysten säilyminen rakentamisesta huolimatta,
- 4) osoittaa alueelle riittävästi virkistykseen käyttöön soveltuvia metsäalueita tai muita rakentamisesta vapaita alueita, ulkoilureittejä ja viheryhteyksiä,
- 5) parantaa liikenneturvallisuutta,
- 6) mahdollistaa kulkuyhteyksien kehittäminen,
- 7) luoda edellytyksiä alueen vesihuollon jatkokehittämiselle,
- 8) taata riittävä opiskelijamäärä kyläkoululle.

3. Lähtökohdat

3.1 Maanomistus

Edellä kuvassa 1 esitetyn sinisellä viivatun suunnittelualueen suuruus on noin 1680 ha. Alue on yksityisessä omistuksessa lukuun ottamatta Lastusten kyläkoulun aluetta ja muutamia pieniä alueita sen koillispuolella. Helsingintie ja Lastustentie ovat yleisiä teitä. Viereisessä kartassa sinisellä olevat alueet on vuokrattu yksityisille.



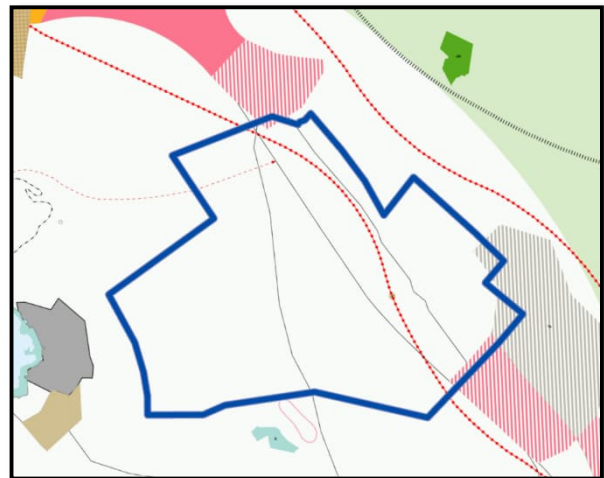
3.2 Kaavoitustilanne

3.2.1 Maakuntakaavat

Alueella on voimassa Pirkanmaan maakuntakaava 2040, jonka Pirkanmaan maakuntavaltuusto on hyväksynyt 27.3.2017. Maakuntakaava tuli voimaan kuulutuksella 8.6.2017.

Kaavan mukaan alue on maaseutualueita ja sijaitsee kasvutaajamien kehittämisvyöhykkeellä. Punaisella pisteiviivalla oleva alue on kaupunkiseudun läntinen yritysalueiden kehittämisvyöhyke. a-merkintä on lastusten kylän keskus. Alueen läpi kulkevat seuraavat viivamerkinnot: Pohjoisosassa punainen katkoviiva on voimalinjan yhteistarve. Etelä-pohjoissuunnassa kulkee voimalina Tikinmaa-Multisilta ja sen molemmilla maakaasuputken varauslinjaukset. Alueen reunoille Marjamäen ja Valkeakosken suunnassa ulottuvat työpaikka-alue (ehdollinen) ja teollisuus- ja varastoalue (ehdollinen). Maakuntakaavaan voi tutustua:

<https://maakuntakaava2040.pirkanmaa.fi/>



Pirkanmaan vaihemaakuntakaavaa nimeltään Elonkirjo ja energia ollaan laatimassa. Viranomais ehdotus (maakuntahallitus 18.3.2024) on avoimesti internetissä. Kaava-alueelle ei ole tulossa näillä tietoa muutoksia.

Kuva: Ote maakuntakaavasta 2040 alustava kaava-alue on merkitty sinisellä viivalla.

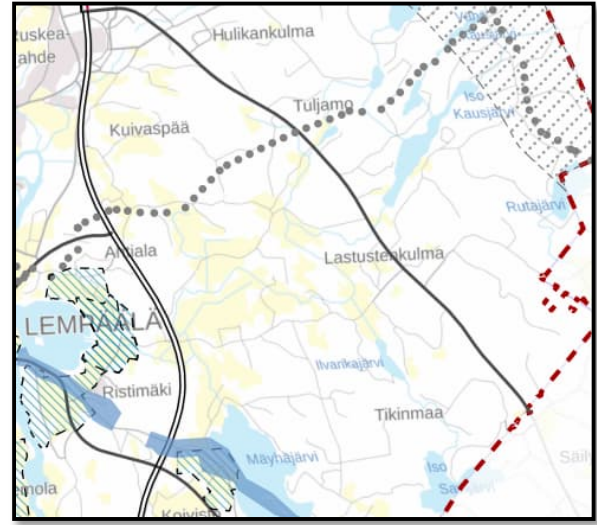
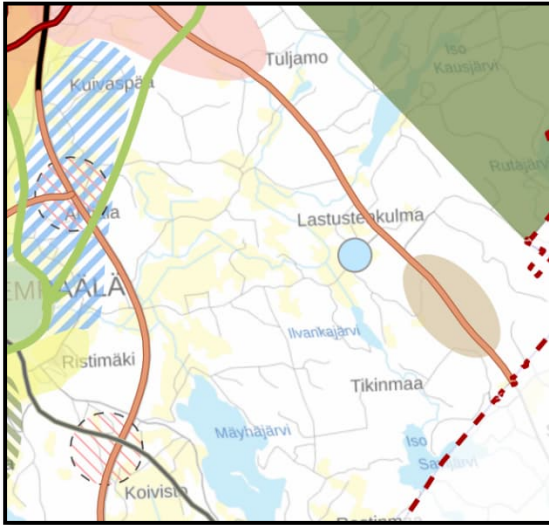
3.2.2 Yleiskaavat

Strateginen yleiskaava

Koko Lempäälän kunnan alueella on voimassa strateginen yleiskaava, joka toimii kunnan yleispiirteisenä maankäytön suunnitelmana, jolla ratkaistaan tavoitellun kehityksen periaatteet, ja joka ohjaa osayleiskaavojen ja asemakaavojen laatimista. Lempäälän strateginen yleiskaava on saanut lainvoiman 18.8.2021.

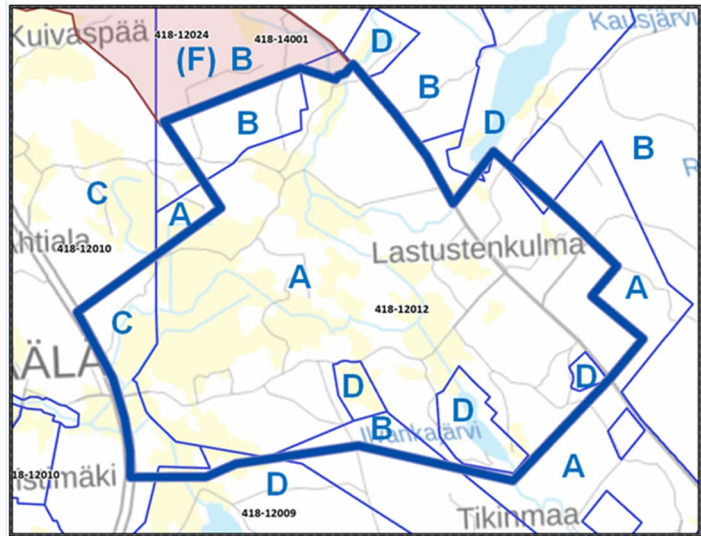
Strategisessa yleiskaavassa alueella on merkinnät sininen pallo = Kylähelmet ja ruskea soikio = Tuotantotoiminnan yritysalue (kartta 1). Kaavakartassa 2 alueella ei ole kaavamerkintöjä (kartta 2). Lisätietoja: www.lem-paala.fi/14002

Kuva: Ote strategisen yleiskaavan kartoista 1 ja 2.



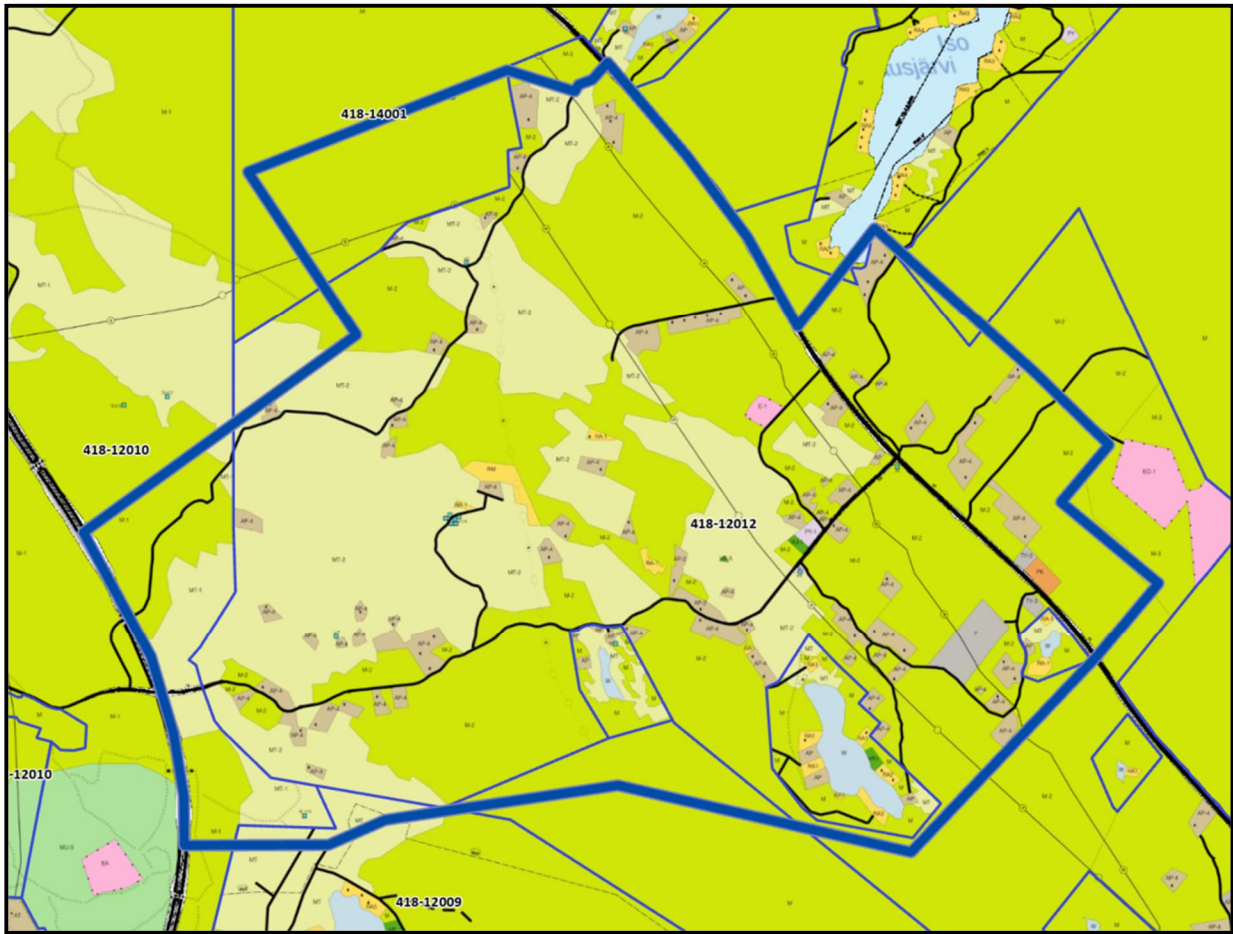
Nykyiset yleiskaavat alueella

A = Lastusten osayleiskaava 2001
 B = Lempäälään yleiskaava 1981 (oikeusvaikutukseton)
 C = Kuljun-Marjamäen-Moision-Keskustan osayleiskaava 2001
 D = Rantaosayleiskaava 1993
 (F) = Marjamäen eteläosan tuleva osayleiskaava (punainen).
 Lisäksi Helsingintien varteen on kaavoitusohjelmassa 130-tien liikennevaiheosayleiskaava (ei vireillä).



Yleiskaavayhdistelmä (epävirallinen, kartta on seuraavalla sivulla)

Pääosin alueella on voimassa Lastusten osayleiskaava 2001 (A). Kaavaan on merkitty rakennuspaikat. Kaava ei täytä MRL 44 §:n mukaisia ehtoja rakennuslupien myöntämiseen suoralla rakennusluvalla. Järvien ympäristöt on kaavoitettu rantaosayleiskaavalla (D), joka sisältää emätilatarkastelun. Rantaosayleiskaavan loma-asuinpaikkojen osalta on rannan suunnittelutarve ratkaistu ja luvat voidaan myöntää suoralla rakennusluvalla. Mitoituslaskelmassa on myös laskelma varsinaisten asuinrakennustenkin osalta (AP), vaikka merkintää ei kaavakartalle ole laitettukaan eikä rannan suunnittelutarvetta ole siten ratkaistu. Lempäälän yleiskaava 1981 (B) on jo monelta osin vanhentunut. Kaava on oikeusvaikutukseton. Lisätietoja: www.lempaala.fi/kaavayhdistelma



Kuva: Ote osayleiskaavayhdistelmästä (epävirallinen). Kaava-alue on merkitty paksulla sinisellä viivalla.

3.2.3 Asemakaavat

Lähialueella ei ole asemakaavaa eikä ranta-asemakaavaa.

3.3 Muut suunnitelmat, selvitykset ja selvitystarpeet

3.3.1 Isot linjaukset

Rakennesuunnitelma

Tampereen kaupunkiseudun 3. rakennesuunnitelma 2040+ ”Vehreä metropolimme” korostaa sinivihreää ympäristöä, vahvaa rakennetta ja kansainvälistymisen paikkoja.

Seutuhallitus ja kunnat ovat hyväksyneet suunnitelman 2023 vuoden lopulla. Lisätietoja: www.tampereenseutu.fi/tulevaisuus/rakennesuunnitelma-2040

MAL-sopimus

MAL-sopimus 2020–2023 ja tuleva sopimus 2024–2027. Maankäytön, asumisen ja liikenteen sopimukset (MAL) ovat valtion ja Tampereen kaupunkiseudun kuntien välisiä yhteistyösopimuksia. Lisätietoja: www.tampereenseutu.fi/tulevaisuus/mal-sopimus

Kuntastrategia

Lempäälän kunnan kuntastrategia 2022–2030. Lisätietoja: www.lempaala.fi/kuntastrategia

3.3.2 Selvitykset ja selvitystarpeet

Osayleiskaava: Lastusten osayleiskaava 2001

- Osayleiskaavassa ei ole erillisiä selvityksiä.

Osayleiskaava: Rantaosayleiskaava 1993

- Osayleiskaavassa on hyvin vanhoja selvityksiä.

Arkeologiset selvitykset

- Laaditaan arkeologinen selvitys. (Alueella ei ole tai on hyvin vähän muinaisjäännöksiä.)

Kulttuuriselvitykset

- Kulttuurimaisemat 2016: Pirkanmaan maisemallisesti ja kulttuurihistoriallisesti arvokkaat maatalousealueet, inventointi (maakuntakaavan 2040 erillisselvitys)
- Teiden varsilla ja vesireiteillä, Lempäälän kulttuuriympäristöohjelma, Eija Teivas 2004. Kaava-alueella sijaitsee yksi kulttuurihistoriallisesti arvokas rakennus tai rakennusryhmä ja useita todennäköisesti arvokkaita sekä vanha tielinja. Varsinaisia arvokkaita maisema-alueita ei ole tiedossa.
- Maisemamatarkastelu laaditaan.
- Tarkastelu vanhasta rakennuskannasta, peltoalueista ja tielinjauksista

Luontoselvitykset

- Laaditaan luontoselvitys

Muut selvitykset

- Lempäälän kunnan meluselvitys 2022. Ei ole tarvetta tehdä uutta meluselvitystä.
- Tieyhteyksien järjestämistä tarkastellaan
- Liittymistä Helsingintielle tarkastellaan / laaditaan selvitys ELY:n kanssa.
- Hulevesitarkastelu laaditaan

Muu selvitys tai tietolähde

- Kyläkirja Lempäälän Koilliset kylät 2016
- Lastusten kyläsuunnitelma 1999 ja 2022.

Suunnittelualueelta ja lähiympäristöstä on valmistunut ja käytössä osayleiskaavatyöhön seuraavia selvityksiä ja suunnitelmia:

- Lempäälän vähittäiskaupan palveluverkkoselvitys, 2015, WSP
- Lempäälän kävelyn ja pyöräilyn edestämishjelma, 2023, SWECO
- Koko Lempäälän kunnan liikennemeluselvitys, 2022, Taratest
- Lempäälän kunnan valuma-alue selvitys ja hulevesien hallintasuunnitelma, 2019, Pöyry
- (Ideaparkin kävely- ja pyöräilyliikenteen selvitys, 2018, WSP)
- (Tampere-Lempäälä kestävä liikunnan käytävän esiselvitys, 2021, WSP)
- (Pyöräiliikenteen seudulliset pääreitit ja laatutasopyöräily, raporttiluonnos, 2022, Tampereen kaupunkiseutu, Ramboll)

4. Osalliset

Osallisia ovat kaikki, joiden asumiseen, työntekoon tai muihin oloihin kaava saattaa vaikuttaa (MRL 62 §).

Lista osallisista

- Alueen maanomistajat- ja haltijat

- Suunnittelualueen lähiseudun asukkaat ja yrittäjät
- Suunnittelualueella toimivat yhdistykset
- Lastusten kyläyhdistys
- Lempäälä Seura ry
- Pirkanmaan ELY-keskus
- Pirkanmaan maakuntamuseo
- Pirkanmaan pelastuslaitos
- Lempäälän kehitys Oy
- Lempäälän lämpö Oy
- Lempäälän vesi Oy
- Pirkanmaan Jätehuolto Oy
- Lempäälän viranomaislautakunta
- Väylävirasto (Vanajaveden veneväylä)
- Tampereen seudun joukkoliikenne
- Metsäkeskus
- Elisa Oyj
- Telia Oyj
- Valokuitunen Oy
- DNA
- Digita Oy
- Elenia Oy
- Fingrid verkko Oy
- Eltel Networks
- Vakka-Suomen Puhelin Oy
- ICT Elmo Oy
- GasGrip Finland Oy
- Valkeakosken kaupunki
- FNE-Finland Oy

Osallisten listaa päivitetään tarvittaessa.

5. Tiedottaminen, osallistuminen ja yhteistyö

5.1 Tiedottamis- ja osallistamismenettelyt

Asemakaavan vireilletulosta ja osallistumis- ja arviointisuunnitelman sekä kaavaluonnoksen sekä myöhemmin kaavaehdotuksen nähtävänä olosta ilmoitetaan

- Lempäälän-Vesilahden Sanomissa
- Lempäälän kunnan virallisten kuulutusten ilmoitustaululla
- kunnan internet-kotisivuilla, www.lempaala.fi

Ulkopaikkakuntalaisia maanomistajia tiedotetaan erikseen.

Alueen asukkaille ja maanomistajille ja yrittäjille järjestetään työpaja ja yleisötilaisuus.

Muitakin vuorovaikutuskeinoja käytetään, kuten neuvotteluja.

Todetaan, että alueen mielipidettä on kuultu jo alustavasti kyläsuunnitelman teon yhteydessä ja kunnan tekemässä tähän kaavoitukseen liittyvässä internet -kyselyssä.

5.2 Viranomaisyhteistyö

Osallistumis- ja arviointisuunnitelma toimitetaan viranomaisille tiedoksi. Aloitusvaiheen viranomaisneuvottelu järjestetään tarvittaessa. Kaavaluonnoksesta ja -ehdotuksesta pyydetään viralliset lausunnot. Erillisneuvotteluita järjestetään sektoriviranomaisten kanssa tarpeen mukaan.

5.3 Palautteen antaminen

Kaavaluonnoksesta voi antaa mielipiteen ja kaavaehdotuksesta voi jättää muistutuksen kaavan nähtävillä olon aikana seuraavilla tavoilla:

- Sähköpostilla yhdyskunta@lempaala.fi
- Toimittamalla kunnan palvelukäytävälle osoitteeseen Manttaalitie 15
- Postittamalla osoitteeseen:

Lempäälän kunta
Yhdyskunnan palvelualue
PL 36
37501 Lempäälä

Kaavaluonnokseen sekä myöhemmin kaavaehdotukseen voi tutustua:

- kunnan palvelukäytävällä sen aukioloaikoina osoitteessa Manttaalitie 15
- kunnan verkkosivuilla, www.lempaala.fi/kaavoitus

6. Vaikutusten arviointi

Osallistumis- ja arviointisuunnitelmaa laadittaessa on tunnistettu kaavaan olennaisesti liittyvät vaikutukset (lihavoituna). Kaavaselostuksessa arvioidaan vaikutukset:

- **Ihmisten elinoloihin, elinympäristöön ja virkistykseen.**
- **Alue- ja yhdyskuntarakenteeseen**
- Yhdyskunta- ja energiatalouteen sekä liikenteeseen
- Maisemaan, kulttuuriperintöön ja rakennettuun ympäristöön
- Veteen, ilmaan ja ilmastoon
- Kasvi- ja eläinlajeihin, luonnon monimuotoisuuteen ja luonnonvaroihin, ympäristöön
- Elinkeinoelämään ja **palveluihin (koulu)**
- Kuntastrategiaan

Arviointi tukeutuu olemassa olevaan ja työn aikana tuotettavaan materiaaliin. Arviointi tapahtuu kaavoittajan ja sidosryhmien yhteistyönä. Osalliset voivat esittää oman näkemyksensä vaikutuksista osallistumismenettelyiden kautta. Arvioinnin tulokset kootaan kaavaselostukseen. Kaavan vaikutusalue vaihtelee riippuen arvioitavasta vaikutuksesta. Pääosin kaavahankkeen vaikutukset kohdistuvat alueen läheisyyteen. Matkilun ja virkistykseen vaikutukset ulottuvat kauaksi.

7. Aikataulu ja päätöksenteko

Alla on esitetty kaavoituksen arvioitu aikataulu.

Lempäälän kunnan hallinnon ja toiminnan järjestämisessä sekä päätöksenteko- ja kokousmenettelyssä noudatetaan kunnan hallintosäännön määräyksiä, ellei laissa ole toisin määrätty.

Kaavoituksen vaihe	Ajankohta
Vireilletulo ja OAS *	toukokuu 2024
Rakenne	
Luonnos	2025
Ehdotus	2026
Hyväksyminen	2027
Voimaantulo	2027

YHTEYSTIEDOT

Lempäälän kunta

Yhdyskunnan palvelualue

PL 36, 37501 LEMPÄÄLÄ

www.lempaala.fi

www.lempaala.fi/kaavoitus

Yleiskaavoittaja Antero Kortesmaa

puh. 050 383 9286

antero.kortesmaa@lempaala.fi