



Yleiskaavan selostus
Kaava nro 12025

Hauralan aurinkovoimalan osayleiskaava

1.12.2023 / 28.3.2024

Yleiskaavan nimi: 12025 Hauralan aurinkovoimalan osayleiskaava Toiseen ehdotusvaiheeseen asti nimellä 12019 Hauralan eteläosan osayleiskaava	
Kunta: Lempäälä	
Vireilletulosta ilmoitettu: 22.9.2021, yhdyskuntalautakunta 14.9.2021 § 122	
Kaavan vaiheet Luonnos nähtävillä 24.11.2021-5.1.2022 Ehdotus nähtävillä 9.11.-12.12.2022 Ehdotus uudelleen nähtävillä 10.1.-11.2.2024	
Hyväksyminen: Yhdyskuntalautakunta: 9.4.2024 Kunnanhallitus: 15.4.2024 Kunnanvaltuusto: 24.4.2024	
Kunnan kaavoittajat	
Kaavoituspäällikkö Teija Mäkelä 044 486 3418 teija.makela@lempaala.fi	Yleiskaavoittaja Sini Suontausta 041 730 2523 sini.suontausta@lempaala.fi
Lempäälän kunta PL 36 (Manttaalitie 15), 37501 Lempäälä puh. 03-565 51 000	

Sisällys

1. Tiivistelmä	5
1.1 Kaava-alueen sijainti.....	5
1.2 Kaavan tarkoitus ja tavoitteet	5
1.3 Kaavaprosessin keskeiset vaiheet	6
2. Lähtökohdat	7
2.1 Suunnittelutilanne	7
2.1.1 Valtakunnalliset alueidenkäyttötavoitteet (VAT)	7
2.1.2 Pirkanmaan maakuntakaava 2040	8
2.1.3 Tampereen kaupunkiseudun rakennesuunnitelma 2040	9
2.1.4 Lempäälän strateginen yleiskaava	9
2.1.5 Yleiskaavoitus.....	10
2.1.6 Asemakaavoitus	10
2.1.7 Muut suunnitelmat	11
2.2 Yhdyskuntarakenne ja palvelut	12
2.2.1 Yhdyskuntarakenne ja väestö	12
2.2.2 Palvelut	12
2.2.3 Elinkeino ja työssäkäynti	13
2.3 Luonnonympäristö	13
2.3.1 Maa- ja kallioperä	13

2.3.2	Pohja- ja pintavedet	13
2.3.3	Maisema	14
2.3.4	Luonnonympäristö	15
2.4	Rakennettu kulttuuriympäristö ja kulttuuriperintö	17
2.4.1	Arkeologia	17
2.4.2	Rakennettu kulttuuriympäristö	17
2.5	Virkistys	21
2.6	Liikenne	21
2.7	Ympäristöhäiriöt	24
2.8	Yhdyskuntatekniikka	24
2.9	Maanomistus	25
3.	Osallistuminen ja vuorovaikutus	26
3.1	Aloituskvaihe	26
3.2	Valmisteluvaihe	26
3.3	Ehdotuskvaihe	26
3.4	Toinen ehdotuskvaihe	27
4.	Osayleiskaavan kuvaus	27
4.1	Kaavan kokonaisrakenne ja mitoitus	27
4.2	Aluevaraukset	27
4.2.1	Liikenne, infrastruktuuri ja yhdyskuntatekniikka	27
4.2.2	Erytysalueet ja muut erityismerkinnät	27
4.3	Kaavan suhde muihin suunnitelmiin ja strategioihin	27
4.3.1	Kaavan suhde valtakunnallisiin alueidenkäyttötavoitteisiin	27
4.3.2	Kaavan suhde maakuntakaavaan ja seudulliseen rakennemalliin	28
4.3.3	Kaavan suhde Lempäälän strategiseen yleiskaavaan	28
4.3.4	Kaavan suhde kuntastrategiaan	28
5.	Kaavan vaikutukset	29
5.1	Vaikutukset yhdyskuntarakenteeseen sekä yhdyskuntatalouteen	29
5.2	Vaikutukset ihmisiin ja elinympäristöön	29
5.3	Vaikutukset liikenteeseen	29
5.4	Vaikutukset maisemaan, taajamakuvaan ja rakennettuun ympäristöön	30
5.5	Vaikutukset luontoon ja luonnonvaroihin	31
5.6	Vaikutukset ilmastoon	31
6.	Osayleiskaavan oikeusvaikutukset ja toteutus	33

Liitteet

- 1 Osallistumis- ja arviointisuunnitelma
- 2 Osallistumis- ja arviointisuunnitelmasta saatu palaute ja vastineet
- 3 Kaavaluonnoksen yleisötilaisuudessa saatu palaute
- 4 Kaavaluonnoksesta saatu palaute ja vastineet
- 5 Kaavaehdotuksesta saatu palaute ja vastineet
- 6 Kaavaehdotuksesta 2 saatu palaute ja vastineet

Selvitykset ja suunnitelmat

- Hauralan eteläosan osayleiskaava-alueen luontoselvitys, 2020, FCG
- Hauralan eteläosan osayleiskaavan liito-oravaselvitys, 2020, FCG
- Myllyvainion asemakaavan luontotarkastelu, 2023, Lempäälän kunta
- Hauralan eteläosan osayleiskaavan arkeologinen selvitys, 2021, Mikroliitti
- Myllyvainion asemakaavan maisemaselvitys, 2023, Destia
- Hauralan eteläosan osayleiskaavan vesihuollon tilavaraukset, 2022, Lempäälän Vesi
- Hauralan eteläosan liikennejärjestelyt, aluevaraussuunnitelma, 2022, A-Insinöörit
- Hauralan eteläosan osayleiskaavan hulevesiselvitys, 2022, Destia
- Myllyvainion asemakaavan hulevesiselvitys, 2023, Destia
- Hauralan eteläosan osayleiskaavan energiaselvitys, 2023, Granlund

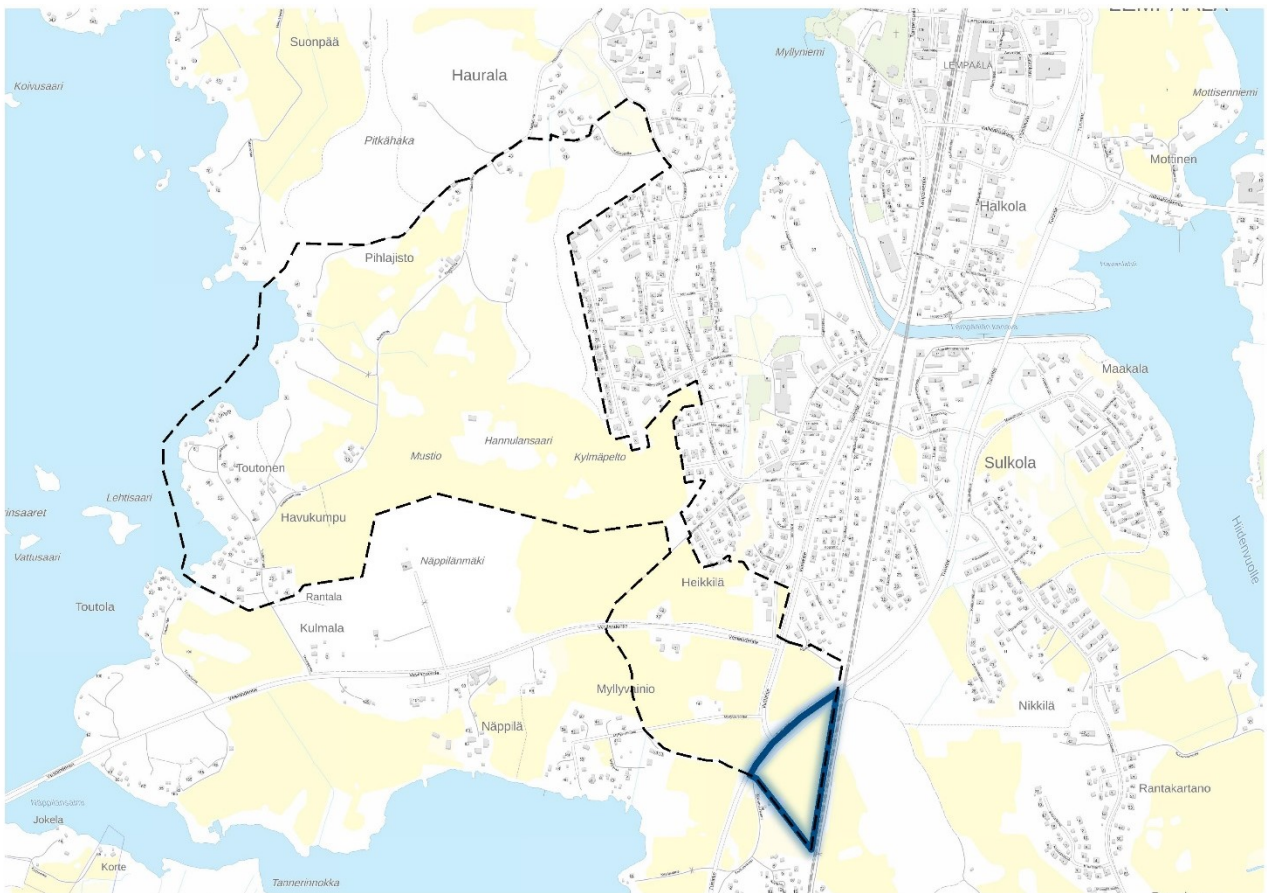
Muu tausta-aineisto

- Pirkanmaan ekologinen verkosto, Pirkanmaan liitto, Ramboll, 2014
- Tampereen kaupunkiseudun viherrakenne, Tampereen kaupunkiseutu, 2019
- Lempäälän kunnan valuma-alue selvitys ja hulevesien hallintasuunnitelma, Pöyry, 2019
- Lisäraiteiden aluevaraussuunnittelu rataosuudella Toijala-Tampere, Pirkanmaan liitto, Liikennevirasto, 2012
- Riihimäki-Tampere -rataosan tarveselvitys, Liikennevirasto, 2018
- Raideliikenteen melualueet, 2017, Väylävirasto

1. Tiivistelmä

1.1 Kaava-alueen sijainti

Osayleiskaava-alue sijaitsee Hauralan asuinalueen eteläpuolella noin 2 km päässä Lempäälän keskustasta. Alue on pääosin peltomaata, missä ei ole rakennuksia. Alueen pohjoispuolella risteää Turuntie ja Viialantie. Alueen koko on n. 4,5 hehtaaria. Alue kuulunut toiseen ehdotusvaiheeseen asti 12019 Hauralan eteläosan osayleiskaavan alueeseen.



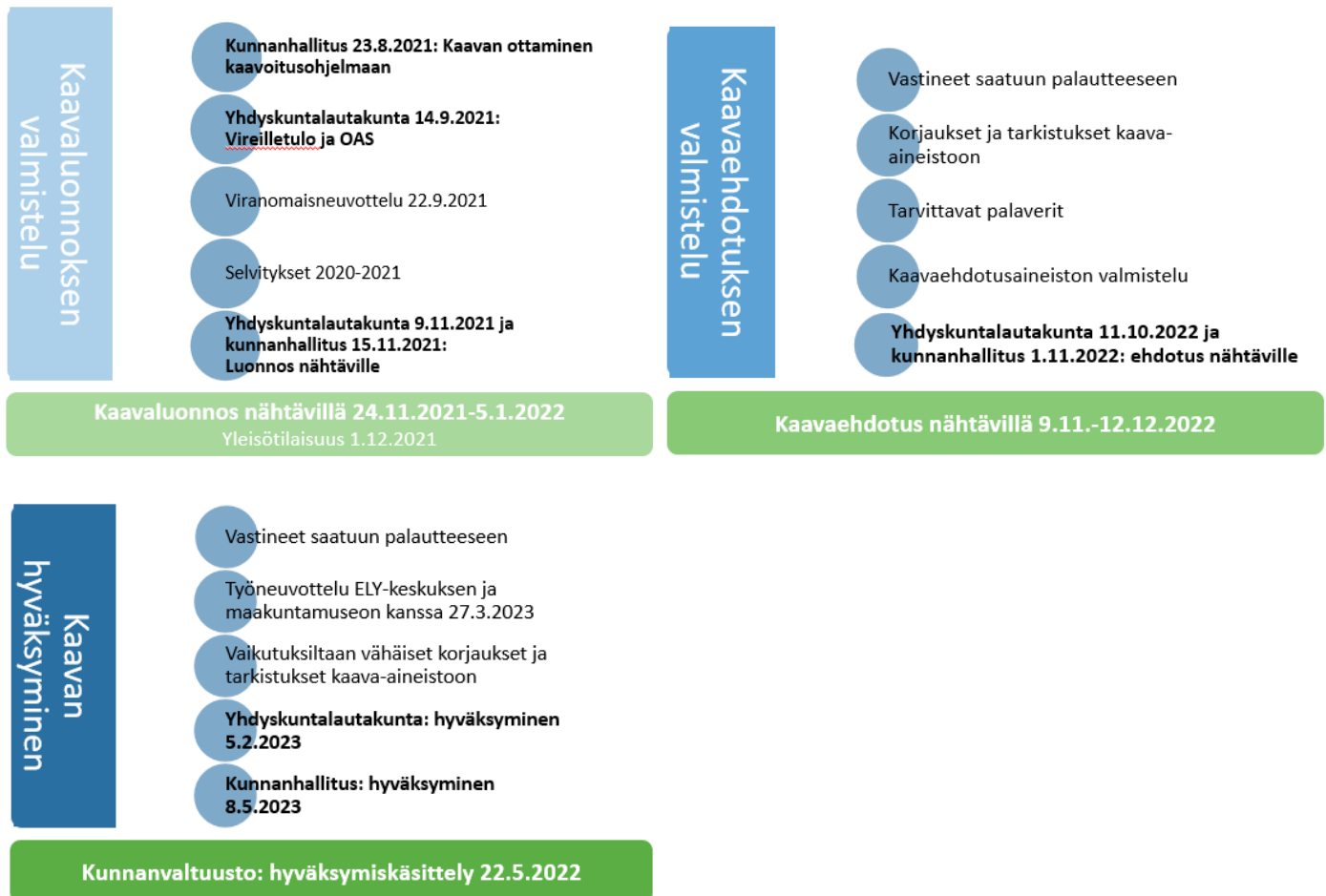
Kuva 1. Aurinkovoimalan osayleiskaava-alue rajattu sinisellä. Hauralan eteläosan osayleiskaavan alue on osoitettu mustalla katkoviivalla.

1.2 Kaavan tarkoitus ja tavoitteet

Kaavoituksen tavoitteena on tarkentaa Hauralan eteläosan osayleiskaavan valituksen alaisen alueen EN-alueen sekä sen eteläpuolinen EV-alueen kaavamääräyksiä, jotta varmistutaan, että kaavoitusprosessi sekä selvitykset ja vaikutusten arviointi ovat maankäyttö- ja rakennuslain mukaiset.

1.3 Kaavaprosessin keskeiset vaiheet

Hauralan eteläosan osayleiskaavan keskeiset vaiheet:



Hauralan eteläosan osayleiskaavan hyväksymispäätöksestä valitettiin Hämeenlinnan hallinto-oikeuteen ja valituksen alainen osa nimettiin Hauralan aurinkovoimalan osayleiskaavaksi (12025) ja laitettiin uudelleen ehdotuksena nähtäville. Tarkistettu kaavaehdotus oli nähtävillä 10.1.-11.2.2024.

Kaavaehdotuksen selostuksen kappaleet 1. Tiivistelmä, 3 Osallistuminen ja vuorovaikutus, 4. Kaavan kuvaus ja 5. Kaavan vaikutukset ovat päivitetty koskemaan pelkästään Hauralan aurinkovoimalan osayleiskaavan aluetta. Kappaleeseen 2. Lähtötiedot on lisätty tiedot vireillä olevasta asemakaavoituksesta, Hauralan energiaselvityksestä sekä Myllyvainion asemakaavan luontotarkastelusta, maisemaselvityksestä sekä hulevesiselvityksestä. Muuten selostuksen lähtötietojen kuvaukset ja oikeusvaikutukset ovat säilyneet ennallaan koskien Hauralan eteläosan osayleiskaavan koko aluetta.

2. Lähtökohdat

2.1 Suunnittelutilanne

2.1.1 Valtakunnalliset alueidenkäyttötavoitteet (VAT)

Valtakunnalliset alueidenkäyttötavoitteet täsmentävät mm. maankäyttö- ja rakennuslain yleistavoitteita ja kaa-vojen sisältövaatimuksia valtakunnallisesta näkökulmasta. Valtakunnalliset alueidenkäyttötavoitteet konkreti-soidaan kaavoituksessa aina tapauskohtaisesti kunkin kaavan tehtävien mukaisesti ottamalla huomioon olo-suhteet ja tarvittava yhteen sovittaminen muiden tavoitteiden kanssa.

Valtakunnalliset alueidenkäyttötavoitteet käsittelevät seuraavia kokonaisuuksia:

- Toimivat yhdyskunnat ja kestävä liikkuminen

Edistetään koko maan monikeskuksista, verkottuvaa ja hyviin yhteyksiin perustuvaa aluerakennetta, ja tuetaan eri alueiden elinvoimaa ja vahvuuksien hyödyntämistä. Luodaan edellytykset elinkeino- ja yritystoiminnan kehittämislle sekä väestökehityksen edellyttämälle riittävälle ja monipuoliselle asuntotuotannolle. Luodaan edellytykset vähähiili-selle ja resurssitehokkaalle yhdyskuntakehitykselle, joka tukeutuu ensisijaisesti olemassa olevaan rakenteeseen. Suurilla kaupunkiseuduilla vahvistetaan yhdyskuntarakenteen eheyttä. Edistetään palvelujen, työpaikkojen ja vapaa-ajan alueiden hyvää saavutettavuutta eri väestöryhmien kannalta. Edistetään kävelyä, pyöräilyä ja joukkoliikennettä sekä viestintä-, liikkumis- ja kuljetuspalveluiden kehittämistä. Merkittävät uudet asuin-, työpaikka- ja palvelutoiminto- jen alueet sijoitetaan siten, että ne ovat joukkoliikenteen, kävelyn ja pyöräilyn kannalta hyvin saavutettavissa.

- Tehokas liikennejärjestelmä

Edistetään valtakunnallisen liikennejärjestelmän toimivuutta ja taloudellisuutta kehittämällä ensisijaisesti olemassa olevia liikenneyhteyksiä ja verkostoja sekä varmistamalla edellytykset eri liikennemuotojen ja -palvelujen yhteiskäyt-töön perustuville matka- ja kuljetusketjuille sekä tavara- ja henkilöliikenteen solmukohtien toimivuudelle. Turvataan kansainvälisesti ja valtakunnallisesti merkittävien liikenne- ja viestintäyhteyksien jatkuvuus ja kehittämismahdollisuu- det sekä kansainvälisesti ja valtakunnallisesti merkittävien satamien, lentoasemien ja rajanylityspaikkojen kehittämis- mahdollisuudet.

- Terveellinen ja turvallinen elinympäristö

Varaudutaan sään ääri-ilmiöihin ja tulviin sekä ilmastonmuutoksen vaikutuksiin. Uusi rakentaminen sijoitetaan tulva- vaara-alueiden ulkopuolelle tai tulvariskien hallinta varmistetaan muutoin. Ehkäistään melusta, tärinästä ja huonosta ilmanlaadusta aiheutuvia ympäristö- ja terveyshaittoja. Haitallisia terveysvaikutuksia tai onnettomuusriskejä aiheut- tavien toimintojen ja vaikutuksille herkempien toimintojen välille jätetään riittävän suuri etäisyys tai riskit hallitaan muulla tavoin. Suuronnettomuusvaaraa aiheuttavat laitokset, kemikaalirapahat ja vaarallisten aineiden kuljetusten järjeste- lyratapihat sijoitetaan riittävän etäälle asuinalueista, yleisten toimintojen alueista ja luonnon kannalta herkistä alu- eista. Otetaan huomioon yhteiskunnan kokonaisturvallisuuden tarpeet, erityisesti maanpuolustuksen ja rajavalvon- nan tarpeet ja turvataan niille riittävät alueelliset kehittämis-edellytykset ja toimintamahdollisuudet.

- Elinvoimainen luonto- ja kulttuuriympäristö sekä luonnonvarat

Huolehditaan valtakunnallisesti arvokkaiden kulttuuriympäristöjen ja luonnonperinnön arvojen turvaamisesta. Ediste- tään luonnon monimuotoisuuden kannalta arvokkaiden alueiden ja ekologisten yhteyksien säilymistä. Huolehditaan virkistyskäyttöön soveltuvien alueiden riittävydestä sekä viheralueverkoston jatkuvuudesta. Luodaan edellytykset bio- ja kiertotaloudelle sekä edistetään luonnonvarojen kestävää hyödyntämistä. Huolehditaan maa- ja metsätalou- den kannalta merkittävien yhtenäisten viljely- ja metsäalueiden sekä saamelaiskulttuurin ja -elinkeinojen kannalta merkittävien alueiden säilymisestä.

- Uusiutumiskykyinen energiahuolto

Varaudutaan uusiutuvan energian tuotannon ja sen edellyttämien logististen ratkaisujen tarpeisiin. Tuulivoimalat si- joitetaan ensisijaisesti keskitetysti usean voimalan yksiköihin. Turvataan valtakunnallisen energiahuollon kannalta merkittävien voimajohtojen ja kaukokuljettamiseen tarvittavien kaasuputkien linjaukset ja niiden toteuttamismahdoli- suudet. Voimajohtolinjauksissa hyödynnetään ensisijaisesti olemassa olevia johtokäytäviä.

2.1.2 Pirkanmaan maakuntakaava 2040

Pirkanmaalla on voimassa Pirkanmaan maakuntakaava 2040, jonka Pirkanmaan maakuntavaltuusto on hyväksynyt 27.3.2017. Maakuntakaava tuli voimaan kuulutuksella 8.6.2017.

Osayleiskaava-alue sijoittuu kasvutaajamien kehittämisvyöhykkeelle (kk6), jotka tulee turvata tulevaisuuden yhdyskuntarakenteen laajentumisalueeksi. Alueelle suuntautuvan asuin- ja työpaikkarakentamista on ensisijaisesti ohjattava taajama-alueille ja kyliin. Yksityiskohtaisemmassa suunnittelussa tulee erityisesti huomiota kiinnittää liikennejärjestelyihin, erityisesti joukkoliikenteen mahdollistavaan yhdyskuntarakenteeseen, infrastruktuuriin, palvelujen saavutettavuuteen, toimiviin virkistysalueisiin sekä luonto-, maisema- ja kulttuuriympäristöarvojen turvaamiseen.

Suurin osa alueesta on taajamatoimintojen aluetta (ruskea alue). Aluetta tulee suunnitella asumisen, palveluiden ja työpaikkojen sekoittuneena alueena.

Erityistä huomiota tulee kiinnittää yhdyskuntarakenteen eheyttämiseen. Yksityiskohtaisemmassa suunnittelussa on edistettävä julkisen liikenteen ja kaupallisten palveluiden saavutettavuutta joukkoliikenteen, kävelyn ja pyöräilyn avulla.

Suunnittelualue ulottuu tiivistettävään asemanseutumerkinnän reunaan. Alueen suunnittelussa ja toteutuksessa on pyrittävä raideliikennettä tukevaan tiiviiseen yhdyskuntarakenteeseen sekä laadukkaisiin kävely ja pyöräily yhteyksiin.

Alueen koillisnurkka kuuluu kaupunkiseudun keskusakselin kehittämisvyöhykkeeseen, mitä kehitetään hyvin saavutettavana ja monipuolisena yritystoiminnan, asumisen sekä kaupallisten ja julkisten palvelujen alueena.

Alueen länsireuna on maaseutualuetta, minne voidaan yksityiskohtaisemmassa suunnittelussa osoittaa vaikutuksiltaan paikallisesti merkittävää maankäyttöä.

Alueen pohjoisosassa rajoittuu arkeologisen perinnön ydinalueeseen, millä on osoitettu maakunnallisesti merkittävät laajat yhtenäiset arkeologiset perinnön tihentymät. Alueen suunnittelussa on otettava huomioon kiinteät muinaisjäännekohteet, niiden suoja-alueet, maisemallinen sijainti ja mahdollinen liittyminen arvokkaisiin maisema-alueisiin.

Suunnittelualue rajautuu idästä merkittävästi parannettavaan päärataan, missä tulee varautua yhteensä neljään raiteeseen.

Seututiet 190 ja 301 sekä yhdystie 3024 ovat tärkeitä seutu- tai yhdysteitä.

Birgitan polun ulkoilureitti kulkee Viialantien varressa. Suunnittelussa on turvattava ulkoilureitin toteuttamisedellytykset osana maakunnallisesti ja seudullisesti toimivaa reitistöä.

Ulkoilureitin vierellä kulkee Lempäälä-Vesilahden-Akaa yhdysvesijohto.

Suunnittelualueen länsi- ja eteläpuolella on valtakunnallisesti ja maakunnallisesti arvokas Vesilahden kulttuurimaisema.

Maakuntakaavan yleismääräyksissä määrätään, että taajamien rakentamattomat ranta-alueet tulee säilyttää pääsääntöisesti rakentamattomina ja varata yksityiskohtaisemmassa kaavoituksessa yleiseen virkistyskäyttöön.



Kuva 2. Ote maakuntakaavasta. Kaava-alueen sijainti osoitettu punaisella.

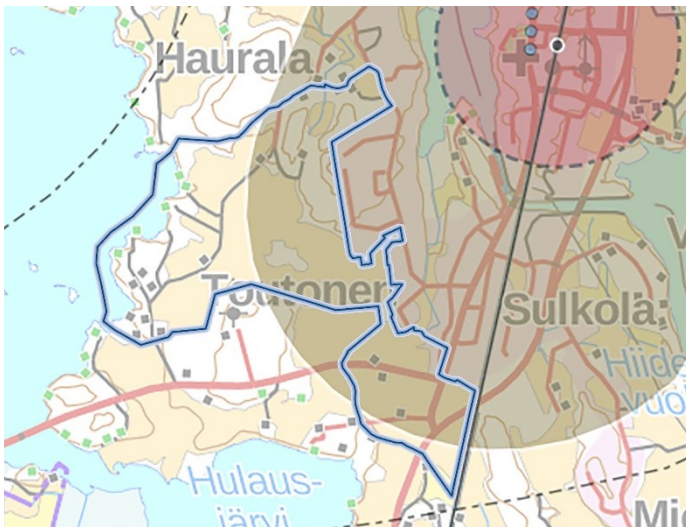
Lisätietoja: <https://maakuntakaava2040.pirkanmaa.fi/>

2.1.3 Tampereen kaupunkiseudun rakennesuunnitelma 2040

Seudun rakennesuunnitelma 2040 on hyväksytty kunnanvaltuustoissa vuoden 2015 alussa. Lempäälän kunta on sitoutunut seutuyhteistyöhön. Rakennesuunnitelma on kaupunkiseudun yhdyskuntarakenteen kehitystä pitkällä tähtäimellä ohjaava seudullinen suunnitelma.

Rakennesuunnitelmassa 2040 osayleiskaava-alue kuuluu lähes kokonaan Lempäälän keskustan ympärille osoitetun uuden/merkittävästi kehitettävän asuinaluerajauksen sisälle. Lempäälän keskustaa ympäröivää asuinaluetta kehitetään tiiviinä lähijunaan tukeutuvana alueena, jonka asukastavoite on 10 000 asukasta vuoteen 2040 mennessä.

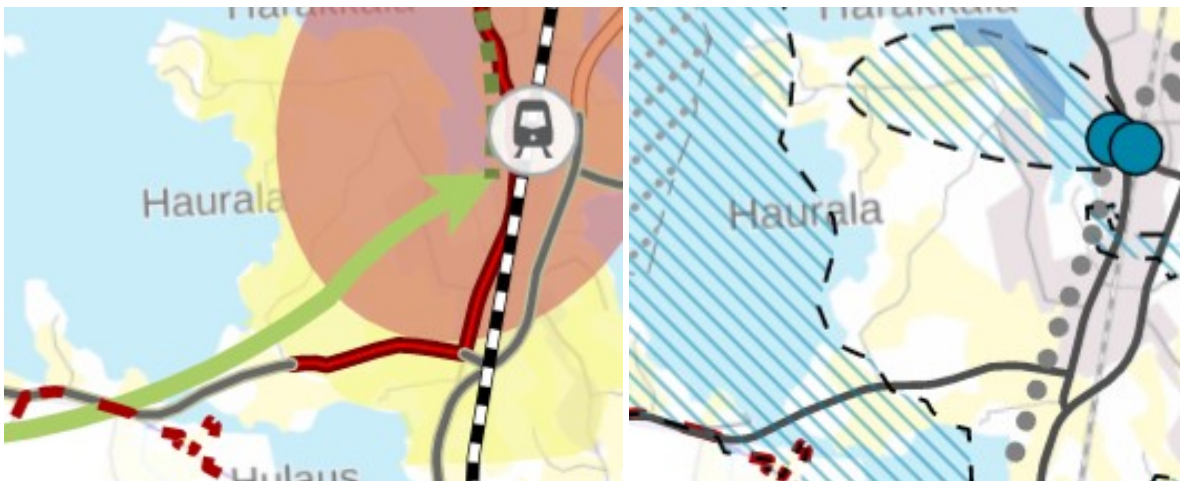
Lisätietoja: www.tampereenseutu.fi/tulevaisuus/rakennesuunnitelma-2040



Kuva 3. Ote Tampereen kaupunkiseudun rakennesuunnitelmasta 2040.

2.1.4 Lempäälän strateginen yleiskaava

Lempäälän strateginen yleiskaava on saanut lainvoiman 18.8.2021. Strategisessa yleiskaavan kartassa 1 alue on osoitettu osaksi kuntakeskustan helmen alueelle, jota tiivistetään ja kehitetään vireänä asumisen, palveluiden ja työpaikkojen keskittymänä. Osa Vesilahdentiestä ja Viialantiestä on osoitettu taajamarakenteen runko-yhteytenä, mikä toimii ensisijaisena joukkoliikenteen yhteytenä. Muut päätiet ovat yhteysliikenteen potentiaalisia kehittämislinjoja. Suunnittelualueen halki on osoitettu olemassa oleva tärkeä ekologinen yhteys, minkä säilyminen ja kehittäminen tulee turvata tarkemmassa suunnittelussa.



Kuvat 4 ja 5. Ote Lempäälän strategisesta yleiskaavan kartasta 1 ja 2.

Strategisen yleiskaavan kartassa 2 kulttuuriympäristön merkittävät arvoalueet rajautuvat suunnittelualueen kanssa pohjoisessa ja lännessä. Birgitan polku on osoitettu Viialantien ja Turuntien suuntaisesti. Polkuverkostoa tulee kehittää seudullisesti houkuttelevana reittinä ja sen jatkuvuus ja kulkemisen miellyttävyys tulee huomioida muussa suunnittelussa. Päätiät on osoitettu tärkeinä seutu- tai yhdysteinä tai pääkatuina. Lisätietoja: www.lempaala.fi/14002

2.1.5 Yleiskaavoitus

Suunnittelualueella on voimassa oikeusvaikutteinen Kuljun-Marjamäen-Moision-Keskustan osayleiskaava, jonka kunnanvaltuusto on hyväksynyt 23.10.1996 ja Pirkanmaan ympäristökeskus vahvistanut 17.12.2001.

Suurin osa alueesta on maa- ja metsätalousalueita (M-1 ja MT-1, vaalean ja keskivihreät alueet). Hauralan asuinalueen reunassa osa alueista on pientalovaltaista asuntoaluetta (AP, ruskea alue) ja osa lähivirkistysaluetta (VL, tumman vihreä alue). Alueen eteläosassa on palvelujen ja hallinnon alue (P, oranssi alue).

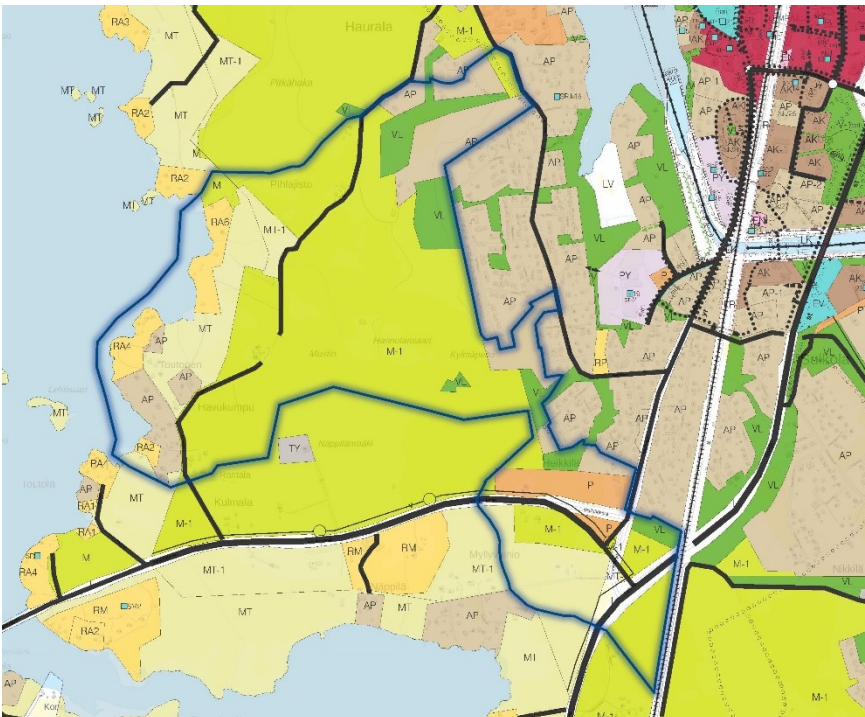
Vesilahdentien ja Turuntie on osoitettu seudullisiksi pääväyliksi, Viialantien alueelliseksi pääväyläksi ja aluetta reunustavat Hauralantie, Mustiontie ja Metsäsaarentie kokoojakaduiksi.

Alueen pohjoisosaan on osoitettu ohjeellinen ulkoilu- ja retkeilyreitti tai kevyen liikenteen yhteys.

Vesilahdentien ja Turuntien varteen on osoitettu päävesijohto.

Ranta-alueella on voimassa Lempäälän rantaosayleiskaava (1993, KHO 1994), missä on osoitettu rantarakentamisen alueet pientalovaltaisina alueina (AP, ruskea alue) tai loma-asuntoalueina (RA, keltainen alue). Rakentamisen ulkopuolellejäävät alueet ovat osoitettu maa- ja metsätalousvaltaisiksi alueiksi (M ja MT, vaalean ja keskivihreät alueet).

Lisätietoja: www.lempaala.fi/kaavayhdistelma



Kuva 6. Ote yleiskaavayhdistelmästä.

2.1.6 Asemakaavoitus

Alueen itäosaan sijoittuu muutama pieni virkistysalueeksi asemakaavoitettu alue ja eteläosan risteysalueet on asemakaavoitettu liikennealueeksi. Alueella on vireillä Myllyvainion asemakaava (8046), joka on ollut ehdotuksena nähtävillä 27.9.-29.10.2023.

2.1.7 Muut suunnitelmat

MAL-sopimus 2020–2023

Maankäytön, asumisen ja liikenteen sopimukset (MAL) ovat valtion ja Tampereen kaupunkiseudun kuntien välisiä yhteistyösopimuksia. MAL-sopimuksessa sovitaan kaupunkiseudun pitkäjänteisestä kehittämisestä ja rahoituksesta neljän vuoden ajaksi. Sisältö painottuu seudun yhteisten suunnitelmien toteutukseen (rakennesuunnitelma, asuntopoliittinen ohjelma ja liikennejärjestelmäsuunnitelma). Sopimuksessa on sitouduttu toteuttamaan seudulle 13 400 asuntoa, joista 80 prosenttia sijoittuu joukkoliikenne- ja keskustavyöhykkeille.

Lisätietoja: www.tampereenseutu.fi/tulevaisuus/mal-sopimus

Kuntastrategia

Lempäälän kunnan kuntastrategia 2030 painopisteiden mukaisesti maankäytön suunnittelulla edistetään mm. seuraavia asioita:

Kyllä. Asennetta ja aktiivisuutta.

Kasvavalla kaupunkiseudulla sijaitsevasta elinvoimaisesta Lempäälästä löytyy asuinpaikka jokaiselle asumismuodosta riippumatta sekä yrityksille ja yhdistyksille monipuolisia toimitiloja. Kaavoitus on pitkäjänteistä, ja suunnitteluprosessit ovat sujuvia. Hyödynnämme sijainnin ja kulkuyhteyksien tuomat mahdollisuudet. Luomme edellytykset yritysten sijoittumiselle ja houkuttelemme osajia. Monipuolisia luontomatkailukohteita koskireiteistä Birgitan polun reitistöön kehitetään aktiivisesti.

Kyllä. Kestävää kasvua ja viihtyisyyttä.

Lempäälä kasvaa hallitusti. Ekologisesti kestävä kasvu löytää paikkansa ja täydentää nykyistä nauhataajamaa ja kyliä. Rakennamme viihtyisää asuinympäristöä. Elinvoimaiset kylät, omakotitaloalueet ja monipuoliset asumismuodot ovat voimavaramme. Ymmärrämme lähiluonnon merkityksen. Lähiluonto ja vesistöt ovat kaikkien saavutettavissa ja lisäävät kuntalaisten hyvinvointia. Vahvistamme kestäviä työ- ja asiointiliikkumisen muotoja. Aktiivisiin liikkumismuotoihin perustuvia elämäntapoja vaihditetaan täydentämällä pyöräily- ja kävelyreittejä. Olemme kestävien ja rohkeiden ratkaisujen sekä kiertotalouden edelläkävijä. Energia- ja kiertotalousratkaisujen rinnalla vaalitaan Lempäälän luonnon monimuotoisuutta. Vahvistamme Hinku-kuntana kunnianhimoista ilmastotyötä ja otamme ilmastönäkökulmat huomioon päätöksenteossa.

Kyllä. Yhdessä tekemistä Suomen suurimmassa kyläyhteisössä.

Lempäälä huolehtii kaikista kuntalaisista yhteisvoimin. Palvelumme on iästä, taustasta, elämäntilanteesta ja taloudellisesta asemasta riippumatta yhdenvertaisesti saavutettavia.

Lisätietoja: www.lempaala.fi/kuntastrategia

Hiilineutraali Lempäälä 2030

Lempäälän kunta kuuluu Hiilineutraalit-kunnat-hankkeeseen ja on sitoutunut Hinku-tavoitteisiin eli vähentämään kasvihuonepäästöjään 80 %:lla vuoden 2007 päästöistä vuoteen 2030 mennessä. Yhdyskunnan palvelualue on tehnyt toimenpidekortit, jossa on määritelty tavoitteet, aikataulu ja seuranta. Tätä yleiskaavaa koskevia tavoitteita ovat

- ilmastovaikutusten arviointi kaavoituksessa
- uuden asutuksen sijoittuminen joukkoliikennereittien ja palveluiden läheisyyteen
- aluetehokkuuden nostaminen
- kävelyn ja pyöräilyn edistäminen kaavoituksella
- hulevesien käsittelyyn tarvittavien alueisen varaaminen kaavoituksessa

2.2 Yhdyskuntarakenne ja palvelut

2.2.1 Yhdyskuntarakenne ja väestö

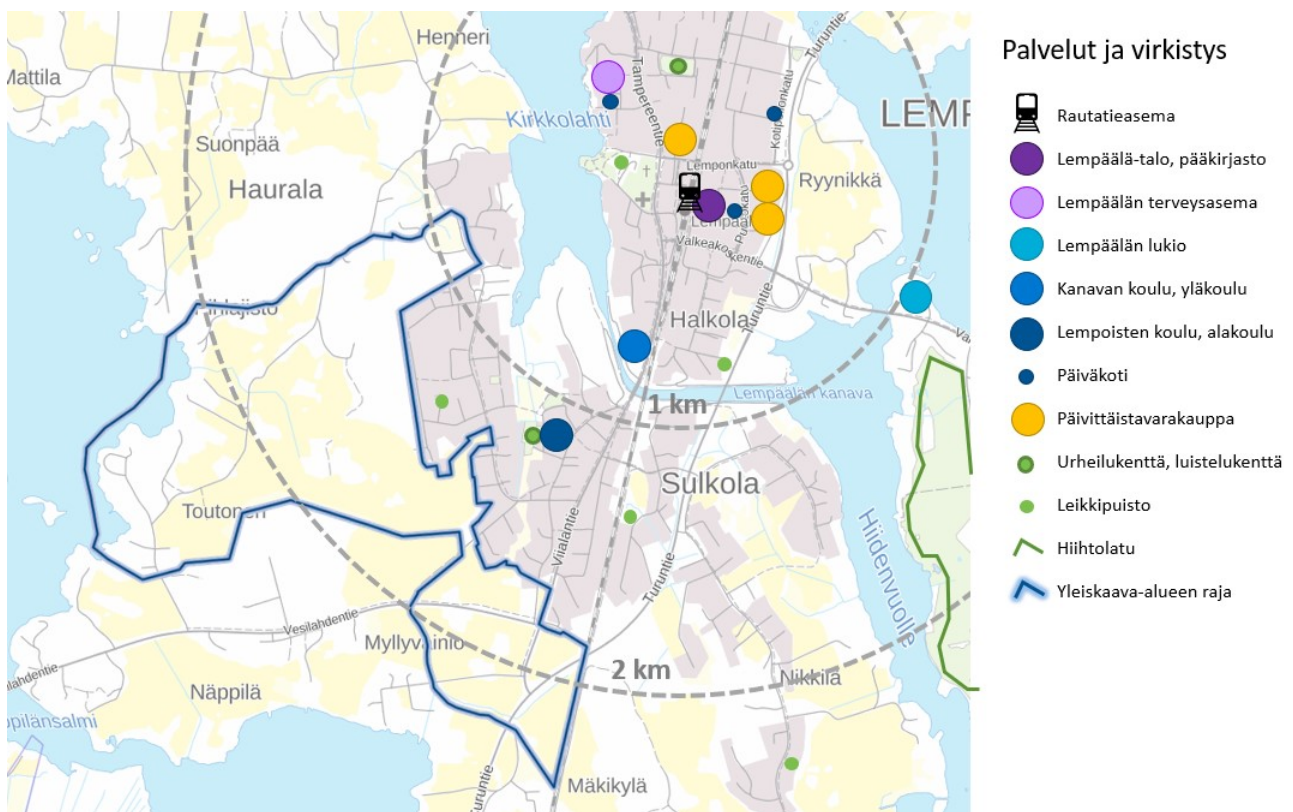
Yleiskaava-alue sijoittuu Lempäälän keskustan lounaispuolelle rajoittuen Hauralan taajamaan. Suunnittelualueetta halkoo etelässä Turuntie ja Vesilahdentie. Yleiskaava-alue on pääosin pelto- ja metsämaata. Alueen asutus on keskittynyt Toutosentien ympäristöön. Muualla alueella on hajanaisesti sijoittuvia yksittäisiä asuinrakennuksia. Yleiskaava-alueella asuu noin 70 asukasta. Toutosen rannoilla on yhdeksän loma-asuntoa. Taajaman läheisiä metsiä käytetään ahkerasti virkistykseen.

Suunnittelualueen vieressä on Hauralan rakennettu asuinalue. Hauralantien ympäristössä, välillä Hauralanpolku ja Mirttisentie asuu noin 680 asukasta (helmikuu 2019)

Asukasmäärä eri ikäryhmissä		
0–6	8,5 %	58
7–13	10,0 %	68
14–16	3,4 %	23
17–19	4,9 %	33
20–65	55,4 %	376
66+	17,8 %	121
Yhteensä	100 %	679

2.2.2 Palvelut

Suunnittelualueetta lähinnä olevaan Lempoisten alakouluun on matkaa lähimmillään 250 metriä ja kauimmillaan 1,5 km. Päiväkoti, terveysasema, kirjasto, perhetupa, nuorisopalvelut sekä kaupalliset palvelut sijaitsevat Lempäälän keskustassa, minne on matkaa n. 2-2,5 km.



Kuva 7. Palveluiden ja virkistysalueiden sijoittuminen.

2.2.3 Elinkeino ja työssäkäynti

Alueella on harjoitettu maa- ja metsätaloutta. Tämän lisäksi alueella toimii muutama pieni yritys. Suunnittelualueelta yleisesti käydään töissä alueen ulkopuolella, jopa Tampereella asti.

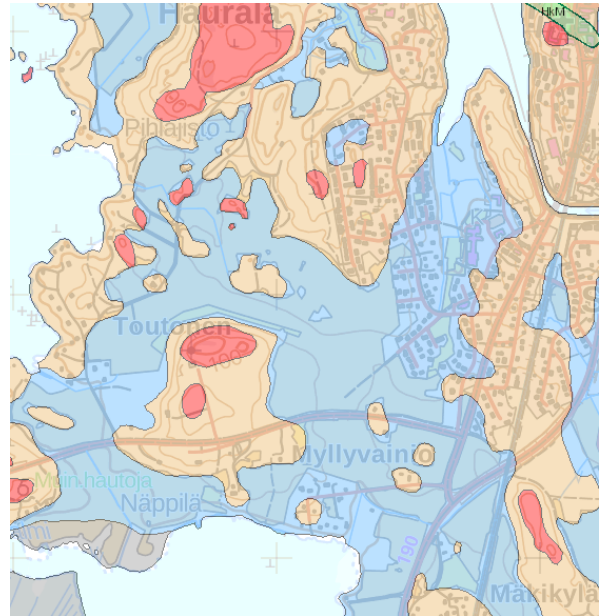
2.3 Luonnonympäristö

2.3.1 Maa- ja kallioperä

Alueen kallioperä on kokonaisuudessaan metamorfoitunutta kivilajia biotiittiparagneissia.

Maaperältään alueen pellot ovat savimaalla, jota ympäröivät moreeni ja kalliokumpareet. Ympäristön korkeimmat mäet ovat kallioisia.

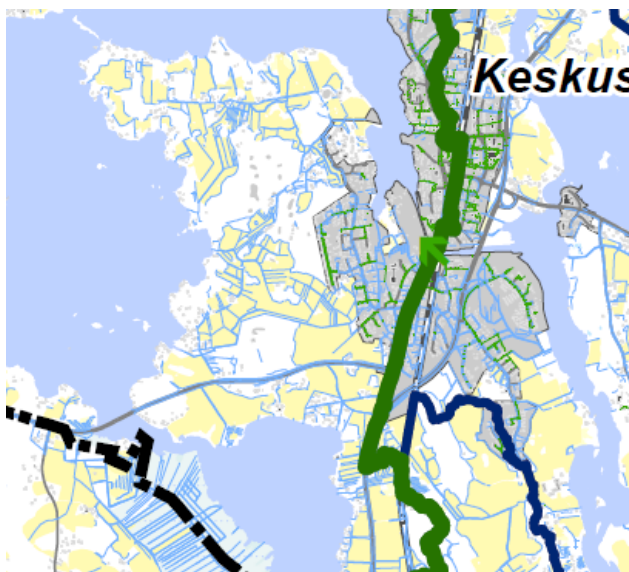
Kuva 8. Maaperäkartta. Ote Geologian tutkimuskeskuksen maaperäkartasta, 6/2021.



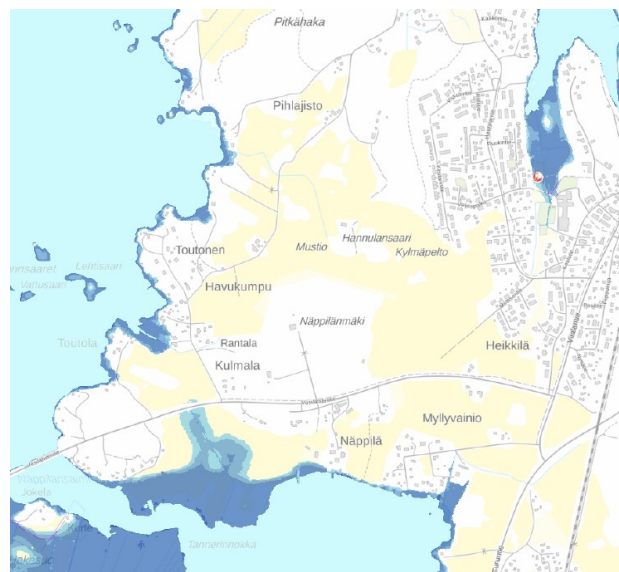
2.3.2 Pohja- ja pintavedet

Suunnittelualue ei ole pohjavesialuetta.

Lempäälä sijaitsee Kokemäejoen vesistöalueella ja sen halki virtaa eräs Kokemäenjoen vesistön suurimmista reittivesistöistä, Vanajavesi-Pyhäjärven vesistö. Yleiskaava-alue kuuluu pääasiassa valuma-alueeseen, jonka vedet laskevat Kirkkojärveen, Toutoseen ja Hulaukseen. Radan ja Viialantien ja Turuntien välisen alueen vedet laskevat idän suuntaan Hiidenvuolteelle. Tulvariskiä on alavimmilla rannoilla, mutta näille alueille ei sijoitu asuinrakennuksia.



Kuva 9. Ote valuma-aluekartasta, Lempäälän hulevesien hallintasuunnitelma, 2019.



Kuva 10. Pyhäjärven tulvakartta, erikoisskenaario, Tulvakeskus, Tulvakarttapalvelu, 10/2021

2.3.3 Maisema

Maisemamaakuntajaossa Lempäälä kuuluu Keski-Hämeen viljely- ja järvisetuun, jota luonnehtivat vesistöt ja kumpuilevat viljelymaat sekä pitkittäisharjut. Yleiskaava-alueen pellot ovat varsin tasaisia ja niitä ympäröivät moreeni- ja kalliomäet. Vesistön läheisyyttä ei näe suunnittelualueelta, sillä ranta-alueet ovat rakennettuja ja puustoisia. Alueen länsipuolinen Toutosen vesistö kuuluu Vesilahden kulttuurimaisemaan.

Yleiskaava-alue on suhteellisen tasaista. Suurimmat korkeusvaihtelut ovat alueen pohjoisosassa, missä on myös alueen korkein kohta 105 m merenpinnan yläpuolella. Alueen matalimmat kohdat 84 m merenpinnan yläpuolella sijoittuvat rantaa lähimmille alueille kaava-alueen etelä- ja länsirajalla.








Suunnittelualueen keski- ja eteläosan maisema on peltoaukeata, mitä rytmittävät peltosaarekkeet. Peltoaluetta rajaavat viereinen asutus, metsäiset alueet sekä korkeammat mäet. Kaava-alueen ranta-alue on metsäinen leveältä vyöhykkeeltä ja siksi vesistö näkymiä ei pääse syntymään. Suunnittelualueen ulkopuolella Vesilahdentieltä aukeaa yhdestä kohtaa kapea vesistönäkymä.

Yleiskaava-alueen lounaispuolella on valtakunnallisesti arvokas maisema-alue Vesilahden kulttuurimaisema sekä valtakunnallisesti arvokkaaksi esitetty ja/tai maakunnallisesti arvokas maisema-alue, Vesilahden kulttuurimaisema. Maisema-alueiden suuntaan alueelta ei synny näkymiä, sillä oleva asutus ja puusto estävät ne.

Kuva 11. Pohjoisosan peltomaisema.



Maisemarakenne

-  Avoin pelto
-  Maisematilaa rajaava mäki
-  Metsäsaareke
-  Maisemaa rajaava metsän reuna
-  Maisemassa näkyvä asutus
-  Tärkeä näkymä
-  Valtakunnallisesti arvokas maisema-alue
-  Valtakunnallisesti arvokkaaksi esitetty ja/tai maakunnallisesti arvokas maisema-alue

Kuva 12. Maisemarakenne. Suunnittelualue osoitettu valkoisella viivalla.

Myllyvainion asemakaavaa varten laadittiin maisemaselvitys vuonna 2023, mikä koskee myös aurinkovoimalan osayleiskaavan aluetta. Selvityksessä esitetään, että maisemaan kohdistuvia haittoja voidaan lieventää aurinkovoimalan alueella lisäämällä istutuksia asutuksen ja aurinkovoimalan väliselle suojaviheralueelle, esim. metsityksellä. Maisemaselvitys on selostuksen liitteenä.

2.3.4 Luonnonympäristö

Laajat peltoalueet kattavat merkittävän osan suunnittelualueesta. Alueen metsäala on lähes kokonaan varttuvaa tai varttunutta, kuusi- ja mäntyvaltaista mustikkatyypin tuoreen kankaan, metsätaloustmetsää. Männyn ja kuusen seassa esiintyy paikoitellen haapaa ja hieskoivua. Alikasvoksena esiintyy pihlajaa.

Alueen Vesilahdentien pohjoispuolisille alueille on laadittu luontoselvitys vuonna 2020 (FCG). Selvityksen perusteella alueelle ei sijoitu luonnonsuojelu-, metsä- tai vesilain mukaisia suojeltavia luontotyyppijä, uhanalaisia tai erityisen arvokkaita luontotyyppijä, huomionarvoisen lajiston esiintymisalueita tai muita luontokohteita, jotka pitäisi erityisesti huomioida alueen maankäyttöä suunniteltaessa.

Hauralan niemelle laadittiin liito-oravaselvitys vuonna 2020 (Lumotron). Selvityksen perusteella alueella ei sijaitse liito-oravan lisääntymis- tai levähdyspaikkoja, jotka tulisi luonnonsuojelulain mukaisesti säästää.

Toutosen ranta-alueelle laadittiin luontoselvityksen laajennus vuonna 2022 (FCG). Ranta-alueen metsät edustavat mosaiikkimaisesti tuoreen (MT) ja lehtomaisen kankaan (OMT) kasvupaikkatyyppijä. Alueen puusto vaihtelee iältään nuorista taimikoista noin 50-60 vuotiaisiin kasvatusmetsiin. Rantoja kiertää vaihtelevan levyinen luhtavyöhykeä, mutta paikoin esiintyy myös karuhkoja ja kasvillisuudeltaan niukkoja moreenimaiden kivikorantoja. Selvitysalueelle tai sen läheisyyteen ei sijoitu Natura 2000 -ohjelman kohteita, luonnonsuojelualueita, suojeluohjelmien kohteita, Metsäkeskuksen rajaamia erityisen tärkeitä elinympäristöjä tai Kemera-ympäristökohteita, valtakunnallisesti arvokkaita moreenimuodostumia, kivikoita tai tuuli- ja rantakerrostumia eikä arvokkaita kallioalueita (Syke 2022, Metsäkeskus 2022). Maastoseelvitysten perusteella alueelta on rajattu vaatimaton ja pienialainen kangasketo Metsäsaarentien varrella olevassa metsäsaarekkeessa. Alueella kasvaa silmällä pidettävää kissankäpälää. Kohde arvoitettu luokkaan 4: Muut huomionarvoiset kohteet, jotka tukevat monimuotoisuutta ja on paikallisesti tärkeä.

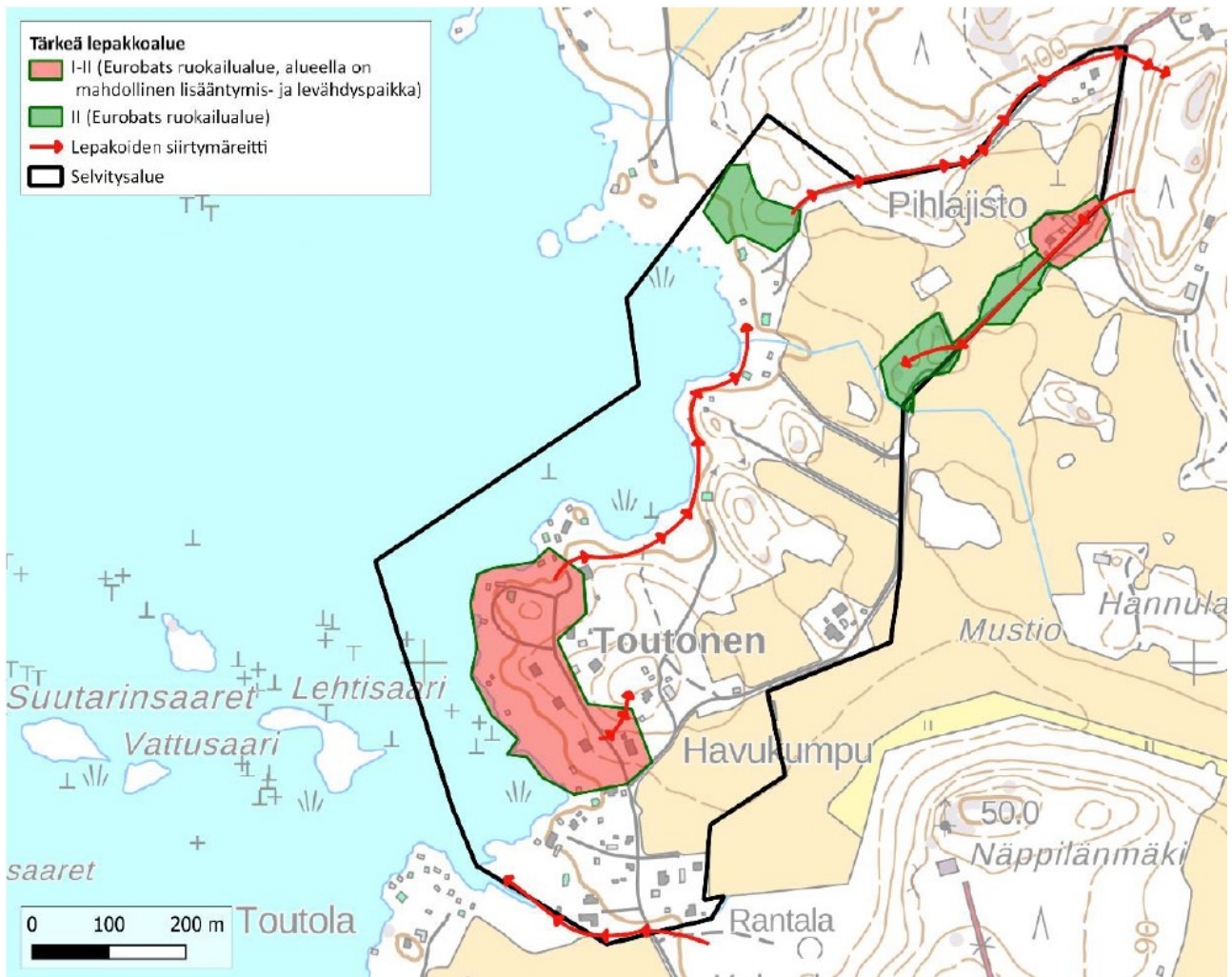


Kuva 13. Kangaskedon sijainti vihreällä ja punaisella kissankäpälän esiintymispaikat.

Alueella ei havaittu viitasammakoita eikä viitasammakoiden lisääntymis- ja levähdyspaikkoja.

Toutosen ranta-alueella on kelluslehtistä kasvillisuutta, joka luo alueelle luontodirektiivin liitteen IV(a) lummelampikorenolle soveltuvaa elinympäristöä. Kartoituksessa alueella ei kuitenkaan havaittu kyseistä lajia tai muitakaan luontodirektiivin korentoja.

Suunnittelualueella esiintyy Suomessa yleisinä tavattavia lepakkolajeja: pohjanlepakkoa, vesisiippaa sekä viiksi- ja /tai isoviiksiippaa. Pohjanlepakkoa esiintyy alueella melko vähälukuisena. Niitä havaittiin ruokailemassa alueen teiden sekä pienten aukeiden laiteilla. Vesisiippoja ruokailee lähes koko selvitysalueella melko runsaana ja etenkin rantametsät ovat lajin suosimia alueita. Viiksisippoista tehtiin alueelta vain vähän havainnot ja havainnot painottuivat selvitysalueen luoteiskulmauksen metsäalueelle. Maastokartoituksessa ei tehty suoria havaintoja lepakoiden lisääntymis- ja levähdyspaikoista, mutta niihin viittaavaa parveilua havaittiin kahdella alueella. Lepakoiden väliaikaisia päivälepopaikkoja voi tyypillisesti sioittua alueen rakennuksiin, puiden koloihin ja kaarnan rakoihin. Lepakoiden lisääntymis- ja levähdyspaikat ovat lain suojaamia arvoluoka 1 kohteita. Mikäli todetuille mahdollisille lisääntymis- ja levähdyspaikoille osoitetaan sellaista muuttuvaa maankäyttöä, joka edellyttää alueella olevien rakennusten purkamista, suositellaan rakennusten tarkempaa inventointia. Lepakoiden käyttämät kulkuyhteydet eli ns. siirtymäreitit suositellaan säilytettäväksi puustoisina, eikä niitä tulisi valaista liikaa. Jos siirtymäreitti katkaistaan, tulisi toteuttaa korvaava reitti. Lepakoiden ruokalualueet on arvoitettu luokkaan 3: Monimuotoisuutta turvaavat tai tukevat kohteet, lepakoille tärkeä alue.



Kuva 14. Lepakkoalueet ja lepakoiden siirtymäreitit.

Pesimälinnusto koostuu pääasiassa alueellisesti tavanomaisista ja yleisistä lajeista. Selvitysalueen ulkopuolelle sijoittuvan Lehtisaaren sekä Toutosen rannan väliin jäävillä kareilla ja luodoilla pesii jonkin verran lokkilintuja. Alueen pesimälajistoon kuuluvat ainakin kalalokki ja kalatiira (lintudirektiivi I). Kalatiirujen pesimäluodot on arvioitu luokkaan 3: Monimuotoisuutta turvaavat tai tukevat kohteet, lintudirektiivin liitteen I lajille tärkeä alue.

Alueelle ei arvioida olevan merkittäviä elinympäristöjä muille luontodirektiivin liitteen IV(a) tai uhanalaisille lajeille.

Alueella tehtiin havaintoja vieraslajikasvien tai puutarhakarkulaisten esiintymisestä kasvillisuuskartoituksen yhteydessä. Alueen rantaluhdilla esiintyy yleisenä vieraslajina isosorsimoa. Paikoin alueella esiintyy haitalliseksi vieraslajiksi luokiteltua jättipalsamia. Selvitysalueen etelärajalla, pellon pientareella esiintyy runsaana vanhoihin maatisperennoihin lukeutuvaa illakkoa.

Myllyvainion asemakaavoitusta varten laadittiin luontotarkastelu kesällä 2023 Lempäälän kunnan ympäristösuojelun toimesta. Suurin osa selvitysalueesta koostui viljelykäytössä olevista pelloista, teistä tai rakennetuista ympäristöistä. Luontotarkastelun perusteella selvitysalueella ei havaittu uhanalaista lajistoa tai huomionarvoisia luontotyyppisiä.

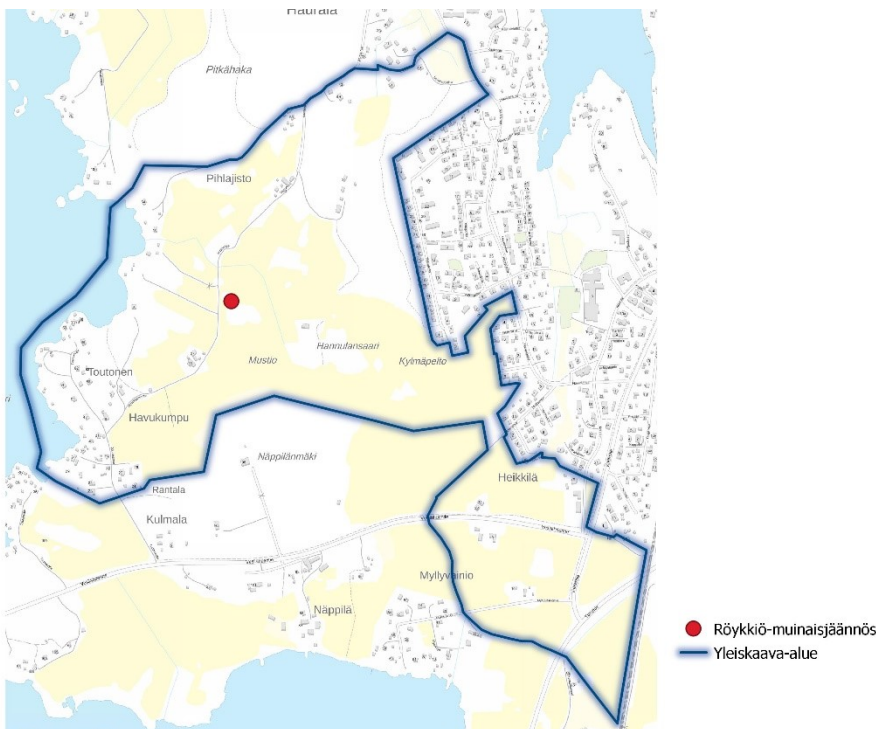
Luonto- ja liito-oravaselvitykset ja luontotarkastelu ovat kaava-aineiston liitteenä.

2.4 Rakennettu kulttuuriympäristö ja kulttuuriperintö

2.4.1 Arkeologia

Koko yleiskaava-alueelle on laadittu arkeologinen inventointi elo-marraskuussa 2021. Inventoinnin mukaan alueelta on löytynyt yksi muinaisjäännös:

- **Mustio** (kiinteä muinaisjäännös, ajoittamaton, kivirakenteet röykkiöt, tunnus 1000043563)
Inventoijien tulkinta kohteesta on avoin: mahdollisesti pellonraivausröykkiö hyvinkin myöhäiseltä ajalta, mutta toisaalta röykkiö muistuttaa suuresti lähialueelta tunnettuja rautakautisia hautaröykkiöitä.



Kuva 15. Arkeologisen inventoinnin alustava tulokset.

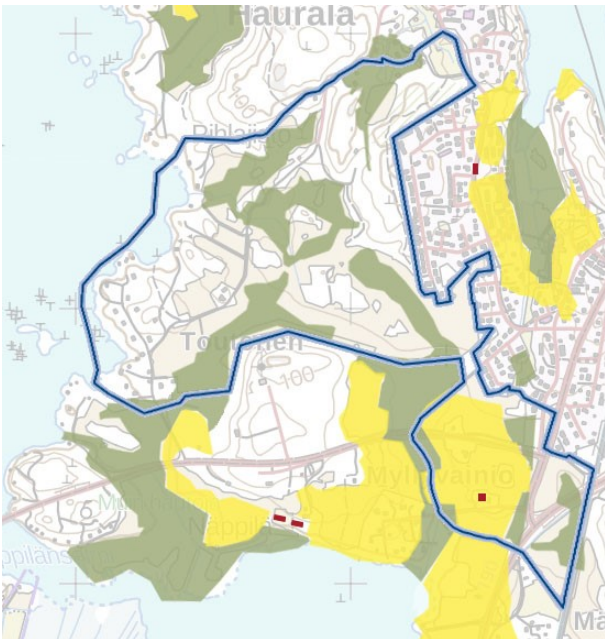
2.4.2 Rakennettu kulttuuriympäristö

Suunnittelualueen pohjoispuolelle sijoittuu Lempäälän vanhin kylä, Haurala, kivikautisine asuinpaikkoineen sekä länsipuolelle Päivääniemen laaja rautakautinen kalmisto, jotka molemmat kertovat alueen hyvin pitkästä asutushistoriasta. Yleiskaava-alueella on ollut 1700-luvulla niittyjä, jotka näkyvät isojakokartassa. Pitäjänkartasta 1800-luvun puolivälistä erottuvat niittyjen lisäksi muutamat peltoalueet alueen eteläosassa Myllyvainion alueella. Pelloalueet ovat tästä kasvaneet ja olleet suurimmillaan 1900-luvun vaihteesta 1950-luvulle, mikä on nähtävissä 1900-luvun alun senaatinkartoissa ja 1950-luvun peruskartoista. Tämän jälkeen peltoja on jäänyt uuden asutuksen ja rantojen loma-asutuksen alle ja jotain pellon osia on metsitetty.

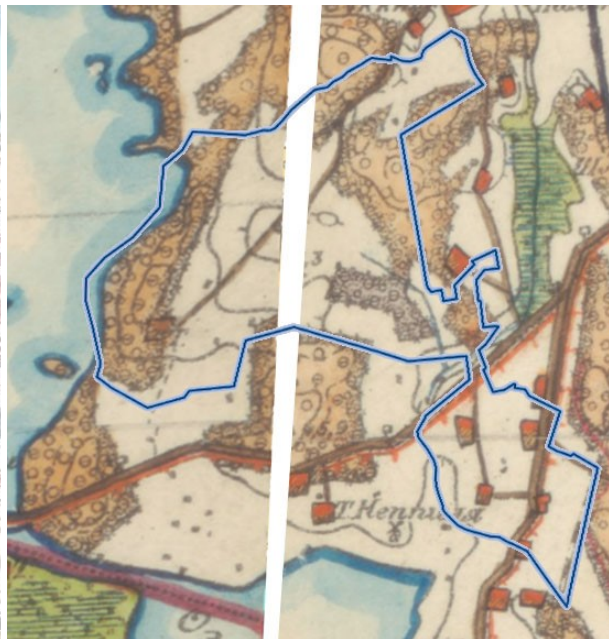
Hauralan eteläosan vanhimmat rakennuspaikat ovat sijainneet alueen eteläosassa Näppilän ja Myllyvainion alueilla, minne sijoittuvat myös alueen vanhimmat peltoalueet. Myllyvainion alueelle on muodostunut pieni asutusryppäs, minkä kehittyminen on alkanut 1940-luvulla ja jatkunut nykypäiviin saakka. Nykyisen Hauralan tien ympäristössä on ollut muutamia vanhoja rakennuspaikkoja sekä vanhoja pelto- ja niittyalueita, mitkä ovat pääosin jääneet 1960-luvulta alkaneen kehityksen alle. Suurin muutos tapahtui 1970 ja 1980-luvuilla, jolloin alueelle kaavoitettiin omakoti- ja rivitalotontteja.

Toutosentien ympäristössä on ollut ainakin yksi rakennuspaikka 1900-luvun alussa. Alueelle on sotien jälkeen muodostunut useampi rantahuvila sekä jälleenrakennuskauden pihapiirejä. Asutus sekä loma-asutus on alueelle lisääntynyt 1950-luvun jälkeen nykypäiviin asti ja tällä hetkellä Toutosen alue varsin tiiviisti rakennettu.

Tarkempi kuvaus vanhemmasta rakennuskannasta on selostuksen liitteessä 3.



Kuva 16. Pitäjänkartan pelto- ja niittyalueet (1840)



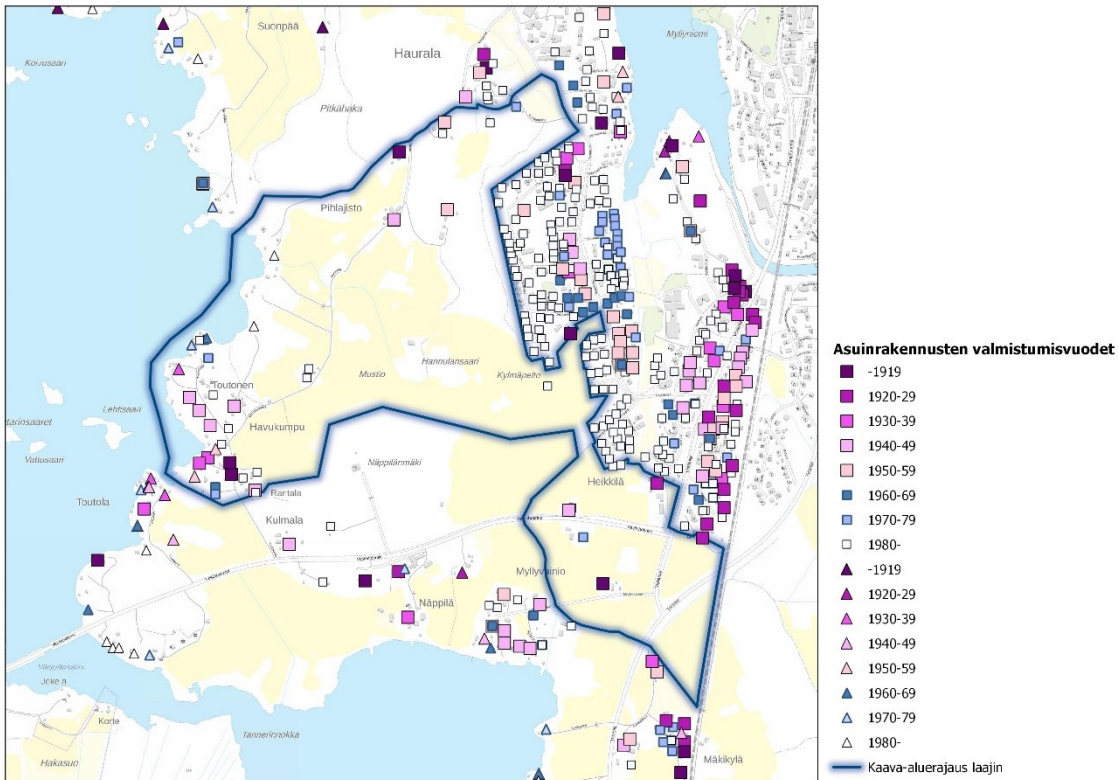
Kuva 17. Otteet Senaatin kartastosta (1909, 1912).



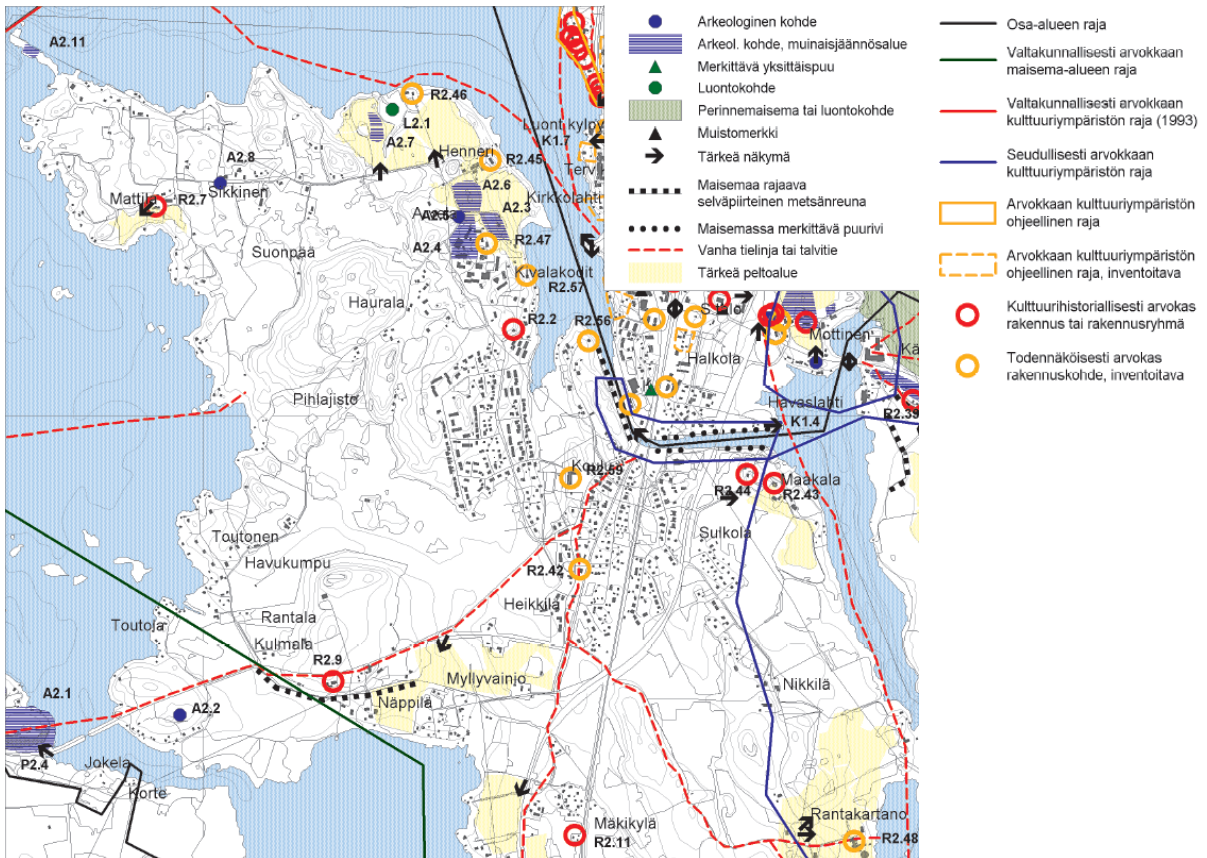
Kuva 18. Otteet peruskartoista (pohj. 1954, etelä 1959).



Kuva 19. Ote maastokartasta (2022)



Kuva 20. Yleiskaava-alueen rakennuskannan valmistumisvuodet.



Kuva 21. Teiden varsilla ja vesireiteillä, Lempäälän kulttuuriympäristöohjelma, 2006, Eija Teivas.

Paikallisesti merkittäviksi alueiksi ja kohteiksi voidaan mainita Toutosen rannalle sijoittuva neljän rakennuksen rivistö, minkä rakennuskanta edustaa 1930-40 -lukua sekä alueen vanhinta rakennuskantaa edustavat rakennukset alueen eteläosassa Myllyvainiontien varrella.

Suunnittelualueelle ei sijoitu valtakunnallisesti tai maakunnallisesti arvokkaita kulttuuriympäristöjä tai -kohteita. Myöskään Lempäälän kulttuuriympäristöohjelmassa ei ole osoitettu kulttuurihistoriallisesti arvokkaita rakennuksia tai rakennusryhmiä suunnittelualueelle. Vesilahdelle vienyt vanha tielinja on kulkenut Mirttisentien kautta peltoaukean yli lähelle nykyistä tielinjausta.

Toutosen rannan rakennukset

Toutosen rannalla sijaitsee Piippo Oy:n perustaneen Matti Piipon veljesten 1940-luvulla rakennuttamat kolme asuinrakennusta. Näiden pohjoispuolella on 1930-luvun vapaa-ajan asunto kauniilla niemenrantatontilla. Rakennukset muodostavat 1930-40-luvuilla rakentuneen kokonaisuuden, millä on asutushistoriallista arvoa.



Kuvat 22, 23 ja 24: Vasemalta lähtien Männikön, Anjalan ja Toutosnukan asuinrakennukset.

Myllyvainiontien varren rakennukset

Pihapiirit ja rakennukset sijoittuva moreeniseen saarekkeeseen pellon keskelle metsäsaarekkeeseen. Asuinrakennukset ovat rakentuneet 1890 ja 1900-luvuilla. Alueen arvot liittyvät asutushistoriaan. Kauniston päärakennus tuhoutui tulipalossa joulukuussa 2022, minkä johdosta alueen kulttuurihistorialliset arvot heikkenivät merkittävästi.



Kuva 25, 26 ja 27. Vasemmassa kuvassa Kauniston päärakennus ennen paloa, keskimmaisessä kuvassa palon jälkeen. Oikeassa kuvassa Lietsalan asuinrakennus.

Kanamäki

Kanamäki on Hennerin kartanon muonamiehen entinen torppa, joka on rakennettu vuonna 1900 ja muodostettu omaksi tilaksi 1926. Arvot liittyvät vanhana torppana asutushistoriaan.



Kuva 28. Kanamäen asuinrakennus

Muuten yleiskaava-alueen rakennuskanta on tavanomaista tai sen arvot ovat menetetty tehtyjen muutos- ja korjaustöiden seurauksena. Alueelle ei sijoitu merkittäviä kulttuuriympäristön kohteita tai alueita.

2.5 Virkistys

Viialantietä ja Turuntietä pitkin kulkee maakunnallisesti merkittävä Birgitan polku retkeilyreitistö.

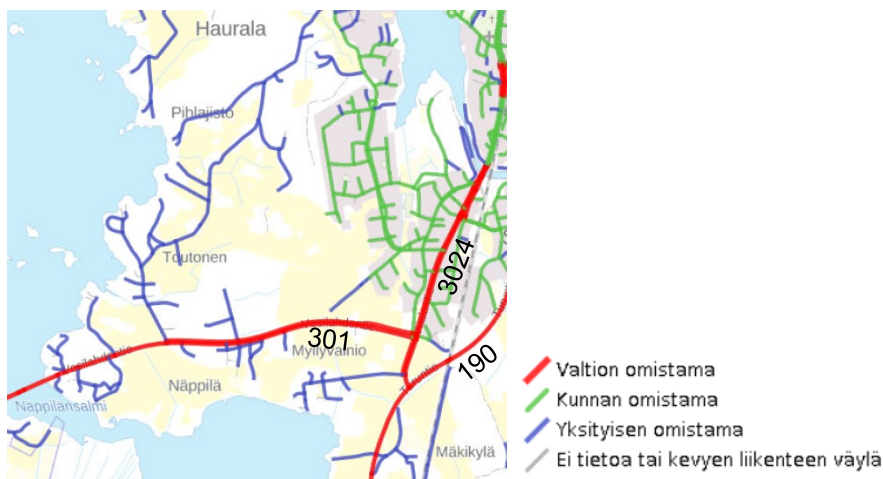
Suunnittelualueen metsäisiä alueita käytetään paljon virkistysalueina. Talvisin Hauralan peltoalueelle on tehty koululaisille latu-ura.

2.6 Liikenne

Suunnittelualueen teitä ovat seututie 190 (Turuntie), seututie 301 (Vesilahdentie/Viialantie) ja yhdystie 3024 (Viialantie). Yleiskaavan alueelle sijoittuu seututeiden 190 ja 301 liittymäalue.

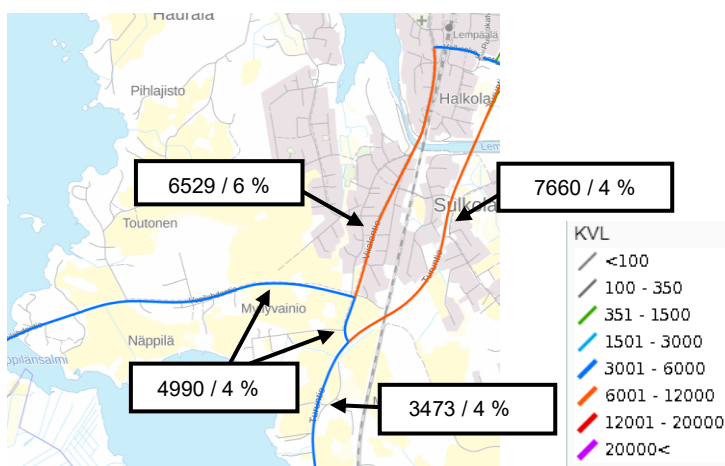
Muuten yleiskaava-alueen väylät ovat pääosin yksityisteitä. Hauralan nykyisellä asemakaavoitetulla alueella väylät ovat kunnan katuja.

Turuntie ja Viialantie toimivat erikoiskuljetusreitteinä.



Kuva 29. Väylien toiminnallinen luokitus, Väyläviraston karttapalvelu 10/2021

Suunnittelualueen kohdalla ja läheisyydessä maanteillä nopeusrajoitukset ovat 60-80 km/h, yksityisteillä ja katualueilla 30-50 km/h.



Kuva 30. Keskimääräinen vuorokausiliikenne 2020 / raskaiden ajoneuvojen osuus, Väyläviraston karttapalvelu 10/2021

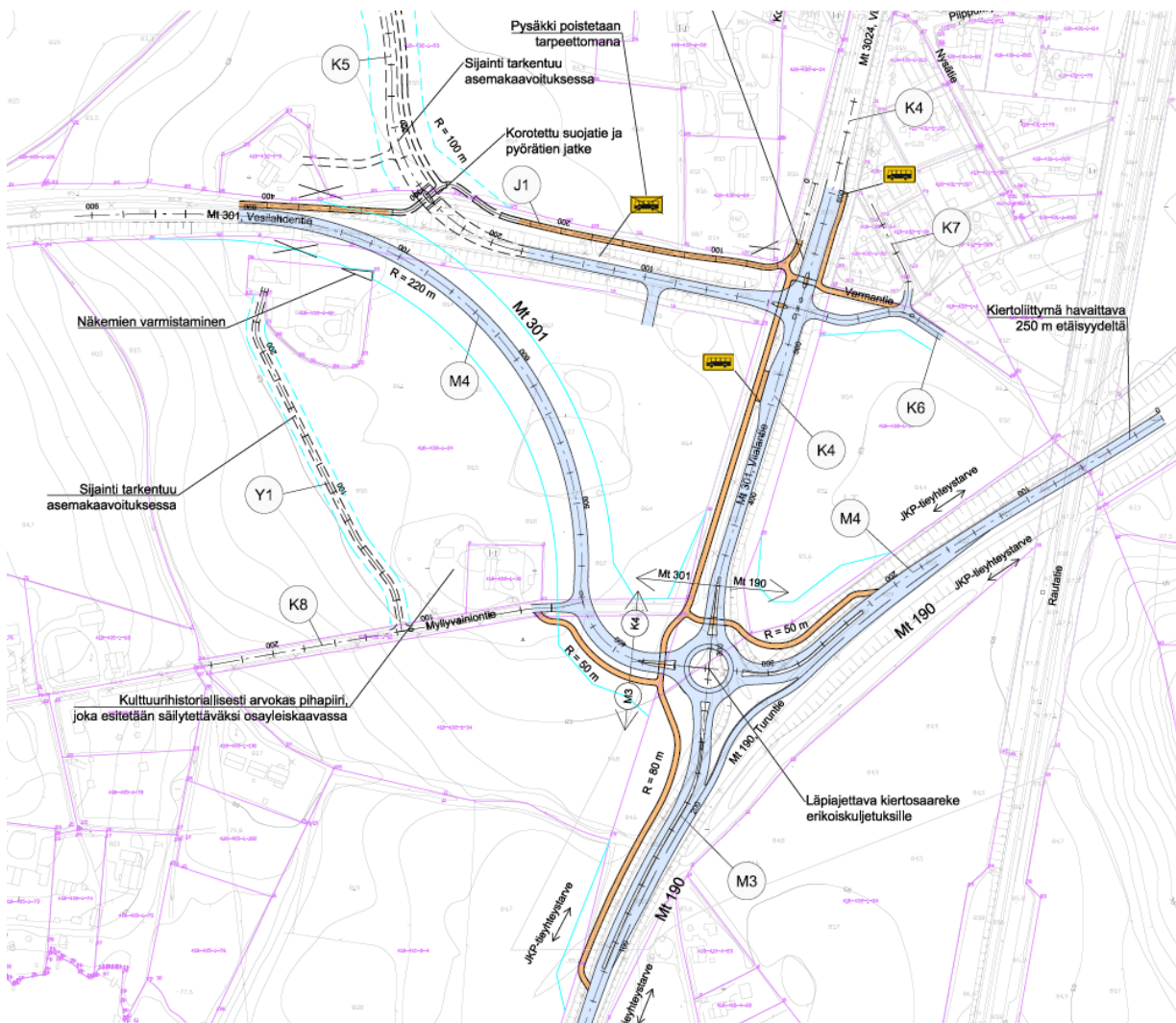
Hauralan eteläosan liikennejärjestelyt, aluevaraussuunnitelma

Hauralan eteläosan liikennejärjestelyistä laadittiin suunnitelma yhteistyössä Pirkanmaan ELY-keskuksen liikennepuolen kanssa. Aluevaraussuunnitelmassa tutkittiin ja selvitettiin liikennetarkaisut ja niiden tilatarpeet tarkoituksen mukaisen liikenteen toimivuuden ja turvallisuuden varmistamiseksi kahdessa ennusteskennäriössä

1. vaihe: Hauralan eteläosan uuden maankäytön katuliittymä tulee Vesilahdentielle
2. vaihe: Vesilahdentien kääntäminen pääsuunnaksi Vesilahdentien ja Viialantien liittymässä sekä vaiheessa 1 rakennetun Hauralan eteläosan katuliittymän siirto Viialantielle

Vaiheista laadittiin erilaisia vaihtoehtoisia suunnitelmia, joista työn ohjausryhmä valitsi seuraavat jatkosuunniteluun:

1. vaihe: Uusi katuliittymä Vesilahdentielle toteutetaan kolmihaaraliittymänä siten, että seututien suuntaisen risteävän jalankulku- ja pyörätien ylitysturvallisuus varmistetaan. Kokoojakadun sijainti tarkentuu asemakaavoituksessa. Varmantien liittymähaara siirretään Vesilahdentien kohdalle.
2. vaihe: Turuntien, Vesilahdentien ja Viialantien kiertoliittymä, mikä toimii rauhoittavana porttina taajaan saavuttaessa. Liittymän toimivuus ja erityisesti Vesilahden ja Tampereen välisen liikenteen sujuvuus paranee. Myllyvainiontie liitetään tasoliittymällä Vesilahdentiehen.



Kuva 31. Ote vaiheen 2 suunnitelmakartasta.

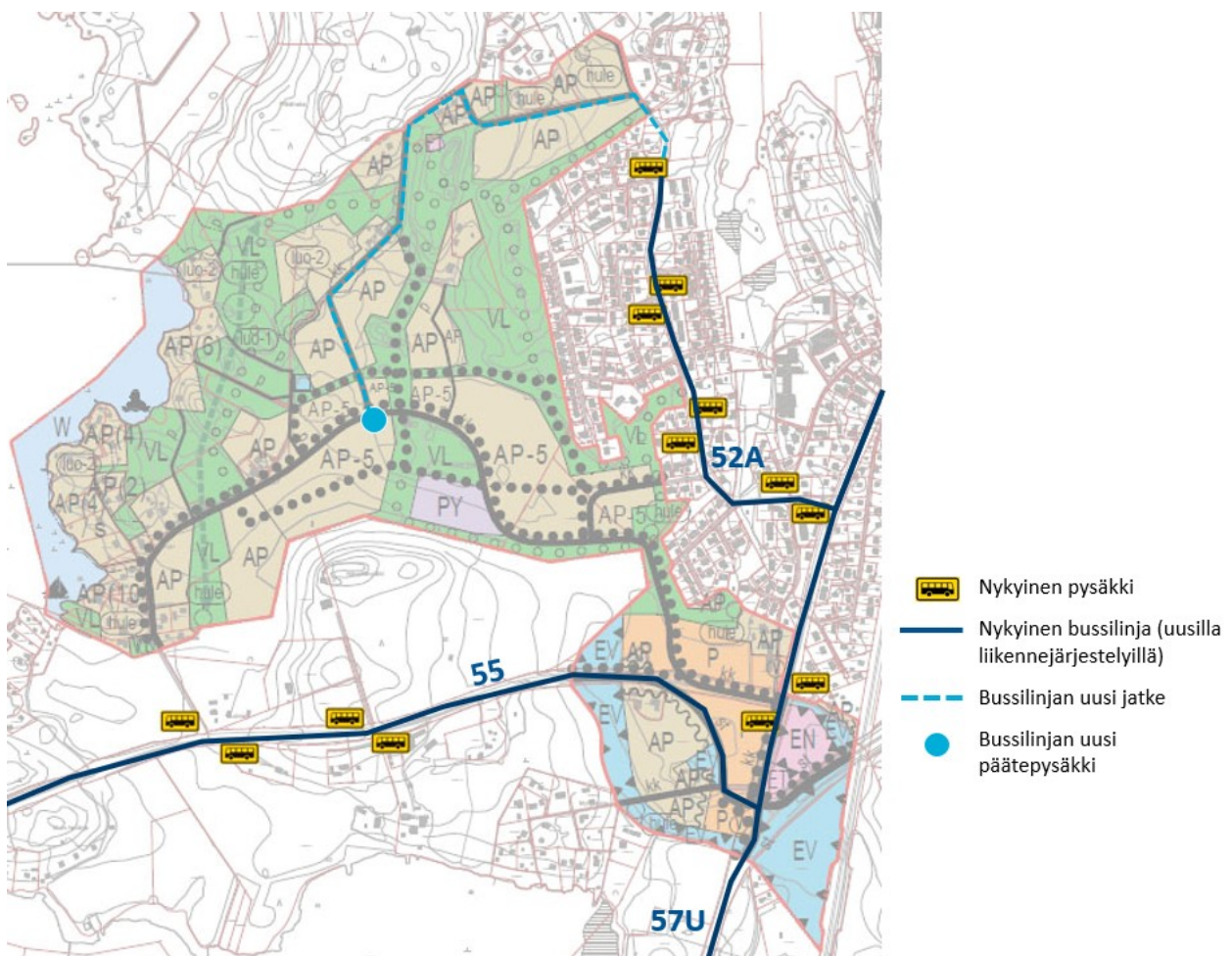
Aluevaraussuunnitelman kartat ja raportti ovat kaava-aineiston liitteenä.

Joukkoliikenne

Suunnittelualueen läpi tai läheisyydessä liikennöi kolme linjaa (09/2022)

- välillä Viialantie-Vesilahdentie liikennöi linja 55 (arkisin n. tunnin välein/suunta)
- Viialantieltä Turuntielle liikennöi linja 57U (3-4 vuoroa arkisin/suunta)
- Viialantie-Hauralantie liikennöi linja 52A (arkisin 13 vuoroa/suunta)

Yhdessä Tampereen seudun joukkoliikenteen suunnittelijoiden kanssa pidettiin työpalaveri 31.5.2022 yleiskaava-alueen tulevista bussireiteistä. Palaverissa pohdittiin erilaisia ratkaisuja ja tämänhetkisen tiedon valossa parhaimmaksi todettiin ratkaisu, missä nykyistä Hauralan bussilinjaa jatketaan pohjosen kautta uusia kokoojakatuja pitkin uudelle asuinalueelle, minne sijoittuisi bussilinjan uusi päätepysäkki. Näin saamme koko yleiskaava-alueen uudet asuinalueet n. 500 metrin etäisyydelle bussilinjasta.



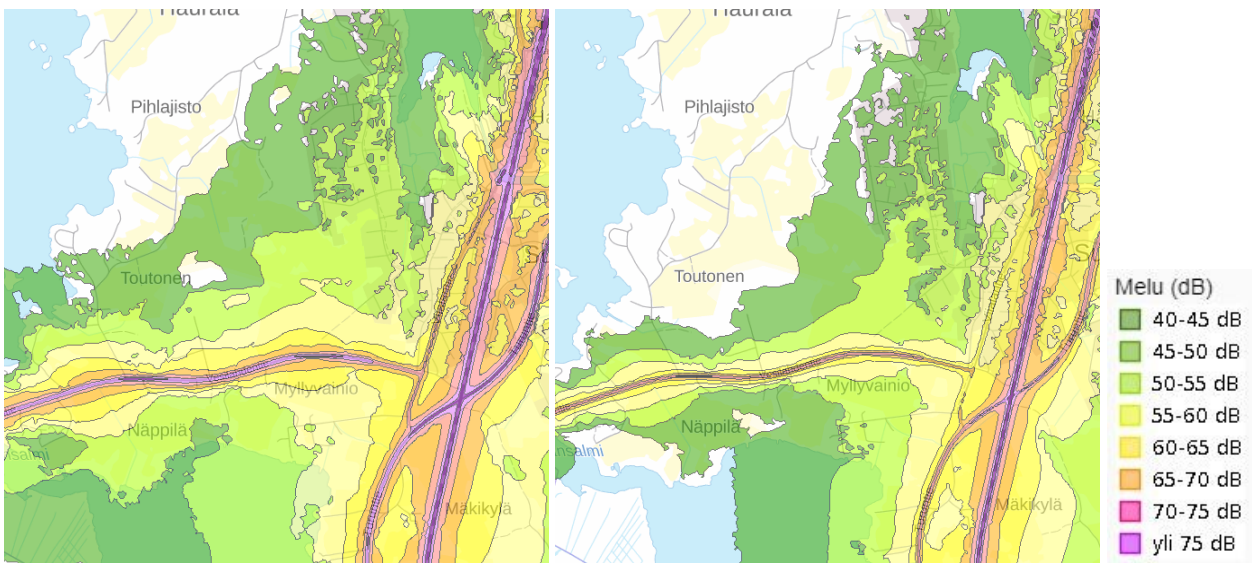
Kuva 32. Nykyiset bussilinjat ja pysäkit sekä suunniteltu uusi bussilinjan jatke.

2.7 Ympäristöhäiriöt

Liikennemelu- ja tärinä

Rautatien ja maanteiden päiväaikainen yli 55 dB yhteismelualue ulottuu pitkälle suunnittelualueen peltoaukeilla; koko suunnittelualueeseen kuuluvalle Myllyvainion peltoaukealle sekä Vesilahdentien pohjoispuolisilla peltoaukeilla kauimmillaan 330 metrin päähän. Yöaikainen yli 50 dB yhteismelualue ulottuu laajemmalle alueelle kauimmillaan 450 metrin päähän Vesilahdentiestä. Puustoisilla ja rakennetuilla alueille yhteismelualueet ovat pienempiä.

Asumiseen käytettävillä alueilla, virkistysalueilla taajamissa ja taajamien välittömässä läheisyydessä sekä hoito- tai oppilaitoksia palvelevilla alueilla on ohjeena, että melutaso ei saa ylittää ulkona melun A-painotetun ekvivalenttitason (LAeq) päiväohjearvoa (klo 7-22) 55 dB eikä yöohjearvoa (klo 22-7) 50 dB. Uusilla alueilla on melutason yöohjearvo kuitenkin 45 dB.



Kuva 33. Melutaso (päivä) 2022, Lempäälän liikennemeluselvitys 2022

Kuva 34. Melutaso (yö) 2022, Lempäälän liikennemeluselvitys 2022

Suunnittelualueella ei ole tiedossa pilaantuneita maa-alueita (Lempäälän WebGIS, 10/2021).

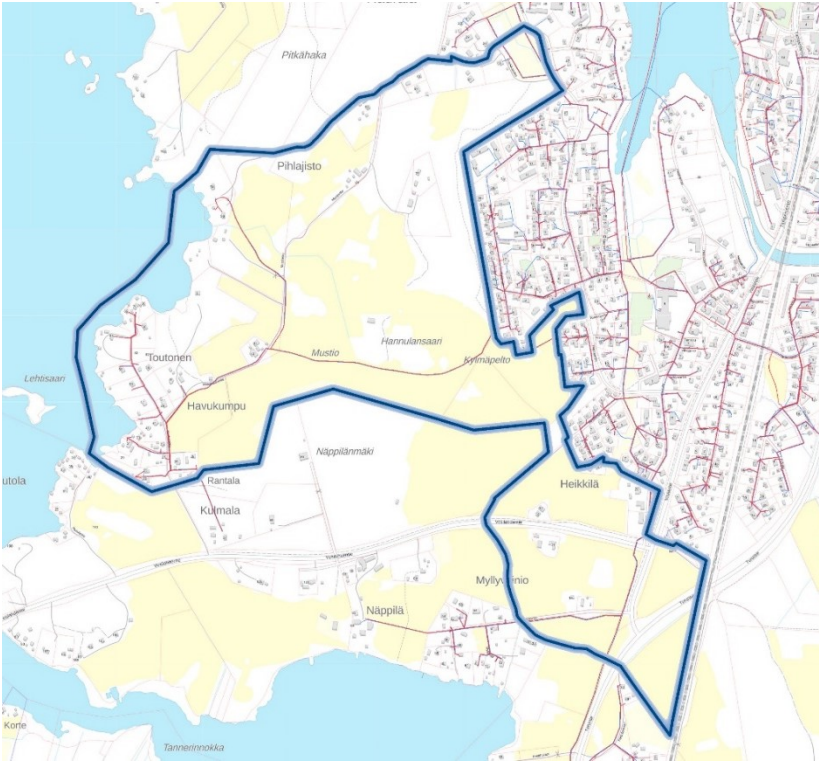
2.8 Yhdyskuntatekniikka

Suunnittualueella on jo nyt varsin kattavasti vesi- ja viemäriverkosto. Joitain yksittäisiä loma-asunto- ja asuin-kiinteistöjä lukuun ottamatta alueen kiinteistöt ovat vesihuollon piirissä.

Kaavan aluevarausten perusteella alueelle on laadittu suunnitelma vesihuollon tilavarauksista. Alueelle tulisi suunnitelman perusteella 5 uutta jätevedenpumppaamoja uusien asuinalueiden alavimmille reunoille. Pumpaamot sijoittuvat joko AP-alueiden reunalle tai VL-alueen puolelle, jolloin hajuhaitat saadaan minimoitua uuden asutuksen suuntaan. Jätevesipumppaamoja ei osoitettu erikseen yleiskaavakartalle, sillä niin AP- kuin VL-alue sallii kunnallistekniikkaa palvelevan rakentamisen. Vesihuollon tilavaraussuunnitelma on kaava-aineiston liitteenä.

Yleiskaavaehdotusta valmisteltaessa laadittiin alueelle hulevesiselvitys, missä määriteltiin hulevesien hallinnan periaatteet ja keinot sekä annettiin suosituksia kaavamääräyksistä. Selvityksessä määriteltiin yleiskaava-alueen osavaluma-alueet, nykyiset tulvareitit ja viivytykseen soveltuvat alueet. Yleiskaavassa viivytykseen soveltuvat alueet on osoitettu hule-merkinnällä. Hulevesiselvitys on kaava-aineiston liitteenä. Myllyvainion asemakaavan yhteydessä on tehty tarkempi hulevesiselvitys, mikä on myös kaava-aineiston liitteenä.

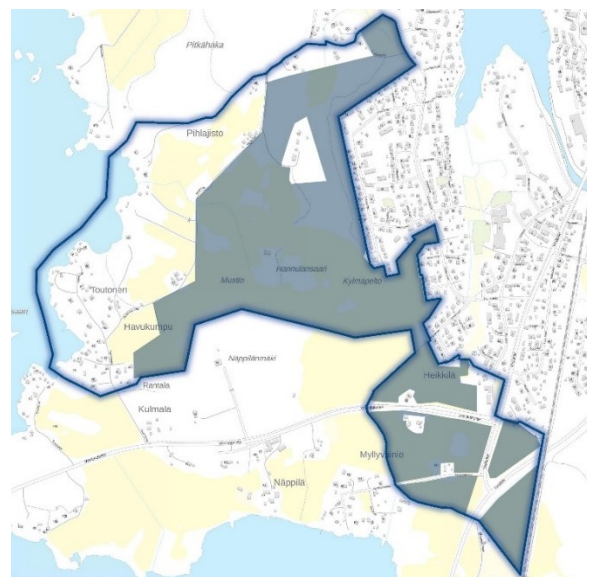
Hauralan eteläosan osayleiskaavan alueelle on Myllyvainion asemakaavoituksen yhteydessä laadittu energiaselvitys, missä on tutkittu alueen potentiaalisia energiaratkaisuja. Aurinkovoimalan osayleiskaavan alueella todettiin olevan potentiaalia aurinkolämmön ja aurinkosähkön tuottamisessa sekä maalämpökaivojen sijoittamisessa. Energiaselvitys on kaava-aineiston liitteenä.



Kuva 35. Vesihuoltoverkosto, Lempäälän WebGIS, 9/2021.

2.9 Maanomistus

Suunnittelualue on pääosin Lempäälän kunnan omistuksessa lukuun ottamatta ranta-alueita sekä yksittäisiä asuinkiinteistöjä sekä yleisten teiden alueita.



Kuva 36. Lempäälän kunnan maanomistus tummennettu, 10/2021.

3. Osallistuminen ja vuorovaikutus

3.1 Aloitusvaihe

Aloitusvaiheen viranomaisneuvottelu

Kaavatyötä koskeva MRL 66 §:n mukainen aloitusvaiheen viranomaisneuvottelu on pidetty 22.9.2021. Läsnä olivat edustajat Pirkanmaan ELY-keskuksesta, Pirkanmaan liitosta, Pirkanmaan maakuntamuseosta, Suomen metsäkeskuksesta sekä Lempäälän kunnasta. Käsiteltiin seuraavia asioita:

- Osallistumis- ja arviointisuunnitelmaan tulee täydentää maakuntakaavan kuvausta, osallisuusluetteloa
- Metsäkeskuksen näkemyksen mukaan metsäalueet tulee osoittaa edelleen maa- ja metsätalousvaltaisiksi alueiksi, niiltä osin, joille ei osoiteta asutusta.
- ELY-keskus:
 - o Tulee pohtia aluetehokkuutta suhteessa hiilineutraaliustavoitteeseen.
 - o Taajamarannat tulee osoittaa virkistykseen.
 - o Tulee kiinnittää huomiota viher-, virkistys- ja ekologisten reittien kokonaisuuteen ja jatkuvuuteen
 - o Vesilahdentien oikaisu eli pääsuunnan käänö on edelleen tavoitteena säilyttää
 - o Ei näe hyvällä uuden kokoojakadun liittymän sijoittamista Vesilahdentielle. Tulisi tutkia uuden kokoojakadun liittyminen Viialantiehen.
 - o Toutosentien osalta tulee pohtia, kuinka merkittäviä liittymiä tulee Vesilahdentielle.
 - o Turuntien ja radan väliseen kulmaan ei tulisi osoittaa maankäyttöä.
- Yleiskaavaa varten tulee laatia
 - o arkeologinen selvitys ranta-alueen osalta
 - o selvitys rakennuskannasta ja kulttuuriympäristöstä
 - o maisemarakenteen kuvaus
 - o hulevesiselvitys
 - o meluselvitys
 - o vesihuollon järjestämiseen liittyviä selvityksiä

Osallistumis- ja arviointisuunnitelma

Osallistumis- ja arviointisuunnitelma oli nähtävillä 22.9.-22.10.2021 ja siitä saatiin lausunnot Pirkanmaan liitolta ja Pirkanmaan maakuntamuseolta sekä 3 osallispalautetta. Yhteenveto lausunnoista ja palautteista sekä niiden vastineista on esitetty selostuksen liitteessä. Lausunnot ja palautteet otetaan huomioon suunnittelutyössä.

3.2 Valmisteluvaihe

Valmisteluvaiheen nähtävilläoloaikana saatu palaute

Osayleiskaavaluonnos oli nähtävillä 24.11.2021-5.1.2022 ja sitä esiteltiin yleisötilaisuudessa 1.12.2021 Lempiöisten koululla. Yleisötilaisuuden palautteen yhteenveto on kaavaselostuksen liitteenä. Kaavaluonnoksen nähtävilläoloaikana saatiin 8 lausuntoa ja 10 mielipidettä. Yhteenveto lausunnoista ja mielipiteistä sekä vastineet niihin on esitetty selostuksen liitteessä. Lausunnot ja palautteet otetaan huomioon suunnittelutyössä.

3.3 Ehdotusvaihe

Ehdotusvaiheen nähtävilläoloaikana saatu palaute

Osayleiskaavaehdotuksen nähtävilläoloaikana 9.11.-12.12.2022 saatiin 10 lausuntoa ja 6 muistutusta. Yhteenveto lausunnoista ja muistutuksista sekä vastineet niihin on esitetty selostuksen liitteessä.

3.4 Toinen ehdotusvaihe

Osa Hauralan eteläosan osayleiskaavasta otettiin takaisin valmisteluun ja laitetaan uudelleen ehdotuksen nähtäville. Kaavaehdotuksen nähtävilläoloaikana 10.1.-11.2.2024 saatiin 5 lausuntoa ja 0 muistutusta. Yhteenvedo lausunnoista ja vastineista niihin on esitetty selostuksen liitteessä.

4. Osayleiskaavan kuvaus

4.1 Kaavan kokonaisrakenne ja mitoitus

Hauralan aurinkovoimalan osayleiskaavalla muodostuu energiahuollon aluetta mm. aurinkovoimalalle sekä suojaviheraluetta. Suunnittelualueella on seuraavat aluevaraukset:

Kaavamerkintä	Käyttötarkoitus	Pinta-ala (ha)	(%)
EN	Energiahuollon alue	3,9	91
EV	Suojaviheralue	0,4	9
Yhteensä		4,3	100

4.2 Aluevaraukset

4.2.1 Liikenne, infrastruktuuri ja yhdyskuntateknikka

Peltoalueelle on osoitettu energiahuollon alue (EN), jolle voi sijoittaa aurinkopaneelikentän, maalämpökaivoja sekä niiden huoltoon liittyvien energiahuollon rakennuksia ja rakenteita varten. Aluetta saa hyödyntää viljelykäytössä. Edellisiin liittymätön laajempi ja liikennetuotoksiltaan merkittävämpi rakentaminen on kiellettyä.

4.2.2 Erityisalueet ja muut erityismerkinnät

Olemassa olevan asutuksen ja tulevan aurinkovoimalan alueen väliin on osoitettu suojaviheraluetta (EV). Alueelle saa rakentaa uusiutuvaa energiaa sekä kunnallistekniikkaa palvelevia rakenteita. Alueelle tulee istuttaa puita ja pensaita maisemalliseksi suojavyöhykkeeksi.

4.3 Kaavan suhde muihin suunnitelmiin ja strategioihin

4.3.1 Kaavan suhde valtakunnallisiin alueidenkäyttötavoitteisiin

Valtakunnalliset alueidenkäyttötavoitteet huomioivat ajankohtaisia ilmiöitä kuten pyrkimyksen vähähiiliseen yhteiskuntaan ja sopeutumisen ilmastonmuutokseen sekä elinkeinojen uudistumismahdollisuuksien säilyttämisen tulevien elinkeinoelämän murrosten aikana. Suunnittelualueella koskevat valtakunnalliset alueiden käyttötavoitteet:

Tavoite	Toteutuminen yleiskaavassa
Terveellinen ja turvallinen elinympäristö	Yleiskaava-alueella ei ole pohjavesialuetta. Hulevesien hallinta korostuu rakenteen tiivistyessä ja siihen on kiinnitetty huomiota osoittamalla kaavaan alueellisia huleveden viivytysalueita sekä huleveden hallinnan määräyksiä jatko-suunnitteluun.
Uusiutumiskykyinen energiahuolto	Yleiskaavassa on varattu energiahuollolle alue, jolle voidaan sijoittaa aurinkopaneelikenttä.

4.3.2 Kaavan suhde maakuntakaavaan ja seudulliseen rakennemalliin

Yleiskaava huomioi maakuntakaavan ja seudullisen rakennemallin ratkaisut ja toteuttaa näiden suunnitelmien tavoitteita. Maakuntakaavan keskeisenä tavoitteena on Lempäälän keskustaa ympäröivän taajamatoimintojen alueen toteuttaminen sekä joukkoliikenteen mahdollistavan yhdyskuntarakenteen, infrastruktuurin, palveluiden saavutettavuuden, toimivien virkistysalueiden sekä luonto-, maisema- ja kulttuuriympäristöarvojen turvaaminen. Yleiskaavaratkaisut toteuttavat näitä tavoitteita.

Yleiskaava tarkentaa ja toteuttaa Tampereen seudun rakennesuunnitelman periaatteita.

4.3.3 Kaavan suhde Lempäälän strategiseen yleiskaavaan

Yleiskaava toteuttaa Lempäälän strategisen yleiskaavan aluevarauksia, tavoitemerkintöjä ja mitoitusta.

4.3.4 Kaavan suhde kuntastrategiaan

Lempäälän kuntastrategian 2030 painopisteinä ovat asennetta ja aktiivisuutta, kestävä kasvua ja viihtyisyyttä sekä yhdessä tekemistä Suomen suurimmassa kyläyhteisössä. Tavoitteena on keskimäärin 1 % vuotuinen väestönkasvu strategiakaudelle. Suunnittelualuetta koskevia kuntastrategian tavoitteita ovat:

Tavoite	Toteutuminen yleiskaavassa
<p>Kyllä. Kestävä kasvua ja viihtyisyyttä.</p> <p>Olemme kestävien ja rohkeiden ratkaisujen sekä kiertotalouden edelläjävijä. Energia- ja kiertotalousratkaisujen rinnalla vaalitaan Lempäälän luonnon monimuotoisuutta. Vahvistamme Hinku-kuntana kunnianhimoista ilmastotyötä ja otamme ilmastönäkökulmat huomioon päätöksenteossa.</p>	<p>Kaavalla on varauduttu uuden aurinkovoimalan rakentamiseen sekä uusiutuvien energiamuotojen käyttöön,</p>

5. Kaavan vaikutukset

5.1 Vaikutukset yhdyskuntarakenteeseen sekä yhdyskuntatalouteen

Suunnittelualue on Lempäälän kunnan omistuksessa, joten yleiskaavan toteuttaminen ei edellytä merkittävää maanhankintaa.

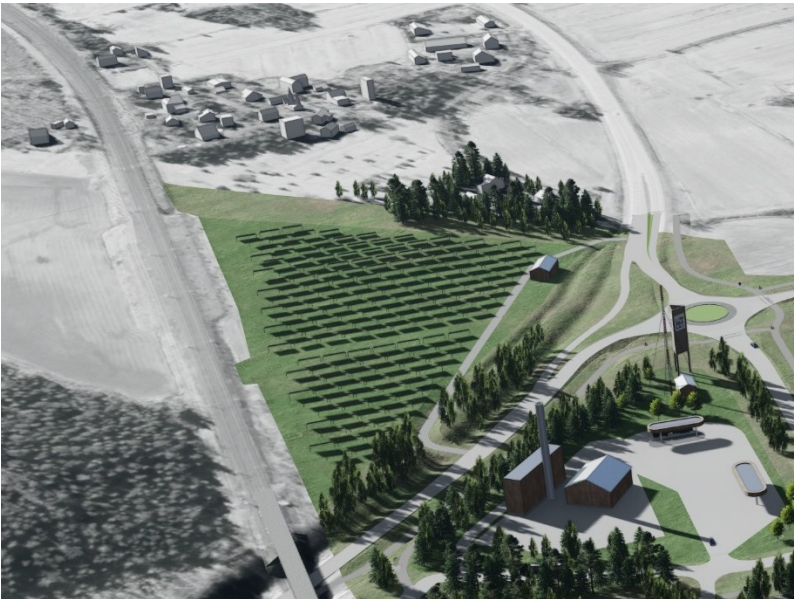
Kaavalla on varauduttu uuden aurinkovoimalan rakentamiseen sekä uusiutuvien energiamuotojen käyttöön, mikä vähentää muiden laitosten kapasiteetin nostontarvetta.

Alueelle ei osoiteta asuntorakentamista, joten yleiskaava ei lisää kunnan asukasmäärä tai siitä suoraan tai välillisesti syntyviä tuloja tai menoja.

5.2 Vaikutukset ihmisiin ja elinympäristöön

Alueelle ei osoiteta uutta asutusta. Alueen virkistyskäyttö on vähäistä, käsittäen vain muutamia polkuja pellon reunoilla.

Alueen luonne tulee muuttumaan peltomaisemasta energian huollon alueeksi, mille sijoittuu aurinkopaneeleita ja niiden huoltorakennus. Varsinkin yleiskaava-alueen rajalla asuvilla muutos asuinympäristössä voidaan kokea epämiellyttävänä ja siten myös vaikutukset ovat kohtalaiset. Vaikutuksia on pyritty vähentämään jättämällä 40-50 metriä leveä suojaviheralue energiahuollon alueen ja asutuksen väliin, millä pysytään ehkäisemään suurimpia heijaste- ja maisemallisia haittoja.



Kuva 37. Havainnekuva alueesta.

5.3 Vaikutukset liikenteeseen

Aurinkovoimalan liikenteelliset vaikutukset ovat suurimmillaan alueen rakentamisen aikaan. Tällöin ylimääräinen liikenne voi haitata normaalia liikennettä ja aiheuttaa häiriötä läheiselle asutukselle. Tämä on kuitenkin tilapäistä ja loppuu, kun rakennustyöt on saatu tehtyä.

Aurinkovoimalan alueen huoltotoimenpiteitä varten alueella käy harvakseltaan huoltoajoneuvo, mikä ei aiheuta merkittävää liikenteellistä haittaa viereiselle asutukselle eikä yksityistien liikenteelle.

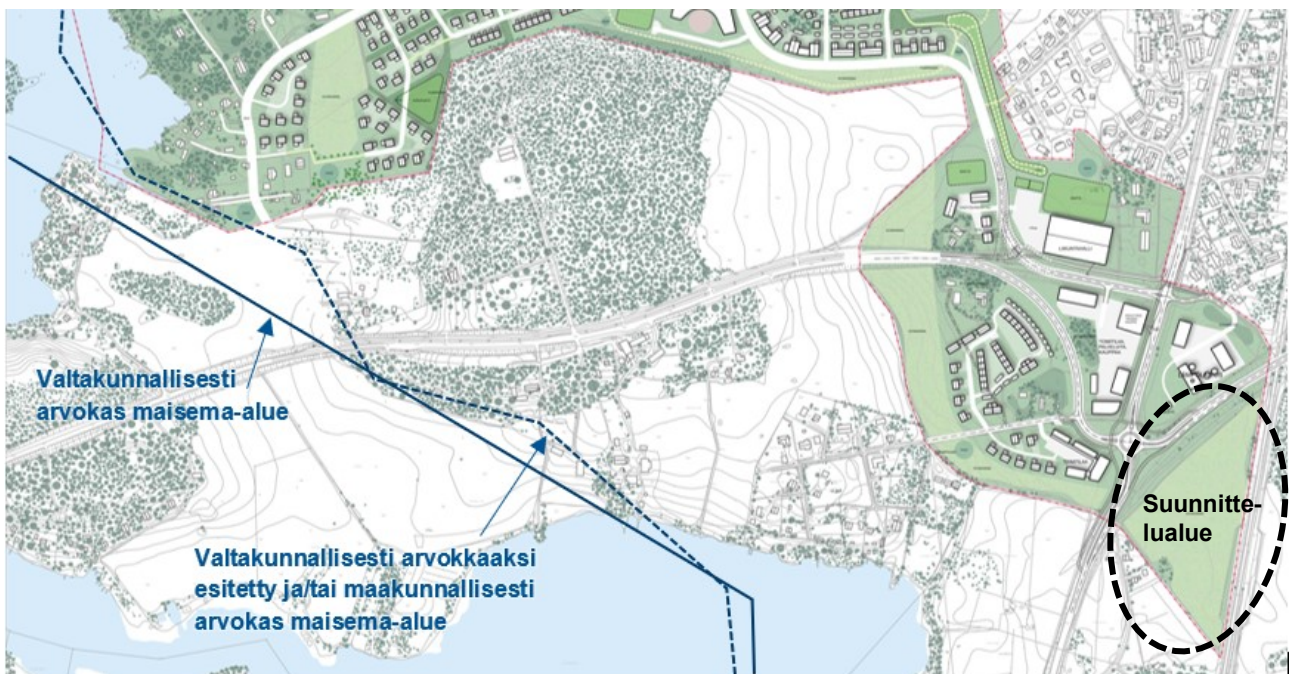
5.4 Vaikutukset maisemaan, taajamakuvaan ja rakennettuun ympäristöön

Suunnittelualueen vanhimmat peltoalueet 1800-luvun puolivälistä sijoittuvat juuri tälle eteläosan Myllyvainion alueelle. Peltoalueet ovat tästä kasvaneet ja olleet suurimmillaan 1900-luvun vaihteesta 1950-luvulle. Tämän jälkeen peltoja on jäänyt uuden asutuksen ja rantojen loma-asutuksen alle ja jotain pellon osia on metsitetty. Lähtötietojen perusteella on arvioitu, että kaava-alueen pellot eivät ole maisemallisesti arvokkaita, joten merkittäviä maisema-arvoja ei menetetä. Aurinkovoimalan kohdalla alue jää avonaiseksi, mikä ei muuta maisemaa suljetummaksi.

Maiseman solmukohtat muodostuvat esimerkiksi topografian ja ihmisen rakentamien väylien risteyskohtiin, kuten tässä Mt190 ja päärata, jossa kohtaavat myös metsäselänne ja avoin maisematila. Vesilahdentieltä Vesilahden suunnasta tultaessa näkymä kaukomaisemaan ei muutu merkittävästi rakentamisen sulautuessa taustalla näkyvän selänteen reunaan. Turuntie sijoittuu peltoaukeita huomattavasti alemmaksi ja on puuston reunustama, joten vaikutukset myös tiemaisemaan jäävät melko vähäisiksi. Maisemavaikutuksia on arvioitu tarkemmin Myllyvainion asemakaavan maisemaselvityksessä, mikä kaava-aineiston liitteenä.

Yleiskaava-alueella ei ole muinaisjäännöksiä tai arvokkaita kulttuuriympäristöjä, joten yleiskaavalla ei ole tähän vaikutusta.

Yleiskaava-alueen länsipuolella on valtakunnallisesti ja maakunnallisesti merkittävä Vesilahden kulttuurimaisema. Aurinkovoimalan alue sijoittuu puustoisien rantavyöhykkeen taakse, jolloin näkymiä ei juuri muodostu kulttuurimaiseman suuntaan. Ylipäätään Vesilahdentien liittymäalueen rakentaminen sijoittuu varsin etäälle kulttuurimaisema-alueista ja siten sen vaikutukset kulttuurimaisemaan jää vähäiseksi. Yleiskaavalla ei ole merkittäviä vaikutuksia valtakunnallisesti ja maakunnallisesti merkittävään Vesilahden kulttuurimaisemaan.



Kuva 38. Kaavaehdotusvaiheen havainnekuva alueen liittymisestä Vesilahden kulttuurimaisemaan.

5.5 Vaikutukset luontoon ja luonnonvaroihin

Yleiskaava muuttaa peltomaata aurinkopaneelikenttäalueeksi, mikä lisää hulevesien määrää ja sen hallinnan tarvetta, jotta ne eivät vaikuta haittaavasti pintavesiin, järviin ja luonnon olosuhteisiin. Yleiskaavassa ja Myllyvainion asemakaavassa alueelle on laadittu hulevesiselvitykset, joiden perusteella kaavaan on varattu riittävät alueet huleveden viivytykselle sekä annettu määräyksiä jatkosuunnitteluun hulevesien hallinnan toteuttamisesta. Yleiskaavalla ei näin ole merkittävää vaikutuksia alueen vesiin.

Alueella ei ole luontotarkastelussa havaittu suojeltavia luontotyyppisiä, uhanalaisia tai erityisen arvokkaita luontotyyppisiä, huomionarvoisen lajiston esiintymisalueita tai muita luontokohteita, joihin kaavalla olisi vaikutusta.

5.6 Vaikutukset ilmastoon

Eri muuttujilla on eri vaikuttavuusaste ilmastoon yleis- ja asemakaavatasoilla. Yleiskaavalla pystytään tehokkaasti vaikuttamaan yhdyskuntarakenteen, liikkumisen ja viherrakenteen ilmastovaikutuksiin. Myös asemakaavoitusta ohjaavilla yleiskaavamääräyksillä pystytään vaikuttamaan asemakaavan ilmastovaikutuksiin.

Muuttuja	Yleiskaava	Asemakaava
Yhdyskuntarakenne	ooo	o
Liikkuminen	ooo	oo
Viherrakenne	ooo	oo
Täydennysrakentaminen	oo	ooo
Hulevedet	oo	ooo
Pienilmasto	o	ooo
Energiaratkaisut	oo	ooo

Ilmastovaikutusten kannalta tärkeät teemat ja niiden painottuminen yleis- ja asemakaavoissa:

*ooo=erittäin tärkeä
oo=tärkeä
o=vähemmän tärkeä*

Lempäälän kunnan kasvihuonekaasupäästöjen yhteensä 120 kilotonnin jakaumassa kolme suurinta lähdettä olivat

- o tieliikenne 39,3 %
- o kaukolämpö 9,1 %
- o työkoneet 8,3 %

Suomen ympäristökeskuksen viimeisimpänä inventaariovuonna 2021.

Lempäälän kokonaispäästöjen määrä on vähentynyt 8 % vuosien 2005–2021 aikana. Selkeitä ovat vähentyneet kulutussähkön, sähkölämmityksen ja öljylämmityksen päästöt. Nousua päästöissä vuoden 2005 päästölukemista vuoden 2021 tilanteeseen on tieliikenteen, teollisuuden, työkoneiden ja f-kaasujen päästöjen osalta.

Yleiskaava-alueen kasvihuonepäästöt nykytilanteessa muodostuvat suurimmaksi osaksi liikenteestä.

Lempäälän kunnan ilmastotiekartan tavoitteista seuraavat koskevat Hauralan aurinkovoimalan kaava-alueita:

- yritysten ja kuntalaisten ohjaaminen uusiutuvan energian käyttöön
- hulevesien kestävä hallinta: luonnonmukaisten hulevesijärjestelmien lisääminen

Yhdyskuntarakenne

Lähes koko alueelle joudutaan rakentamaan energiahuollon vaatima infrastruktuuri alusta pitäen. Infrastruktuurin rakentamisessa voidaan hyödyntää uusio- ja kierrätysmateriaaleja tai muita kiertotalousratkaisuja, mitkä vähentävät rakentamisen ilmastovaikutusta.

Kaavassa annettulla yleismääräyksellä tavoitellaan sitä, että alueella suunnitelmallisesti kierrätettäisiin ja hyödynnettäisiin rakentamisessa muodostuvia massoja, jolloin voidaan minimoida massojen kuljetuksen tarve.

Viherrakenne

Muun muassa metsät ja suot ovat suuria hiilivarastoja, joihin puut ja muut kasvit kerryttävät hiiltä kasvaessaan. Osa hiilestä varastoituu kasvillisuuteen osa maaperään. Maankäyttösektorin mahdollisia päästövähennyskeinoja arvioitiin Luonnonvarakeskuksen ILMAVA-tutkimushankkeessa, jonka johtopäätöksissä todettiin, että metsäkadon välttäminen on yksi tehokkaimmista päästövähennyskeinoista (Lehtonen ym. 2021). Maatalousmailla valtaosa hiilestä on varastoitunut maaperään. Kasvillisuuteen sitoutuneen hiilen määrä on vain murtoosa maaperän hiilivarastosta.

Peltoalueilla maaperän hiilivarastot tulevat vähenemään uuden rakentamisen seurauksena. Pellot ovat savi- maata, johon on varastoitunut huomattavasti vähemmän hiiltä kuin orgaanisiin multa- ja turvepeltoihin, mikä tekee hiilivaraston vähenemisestä pienempää. Kaava-alueelle ei sijoitu turvemaita.

Huleveden hallinta

Hulevesiselvityksessä selvitettiin kaava-alueen osavaluma-alueet ja merkittävimmät hulevesien johtamisreitit eli tulvareitit. Tavoitteena on, että tulvareitit huomioidaan alueen jatkosuunnittelussa ja niille varataan riittävästi tilaa. Hulevesiselvityksessä esitettiin myös hulevesien viivytykseen alustavasti soveltuvia alueita, jotka tarkentuvat asemakaavoituksen yhteydessä. Yleiskaavassa nämä soveltuvat viivytyalueet on osoitettu ja määräyksillä ohjattu toteuttamaan hulevesiratkaisut luonnonmukaisin hallinnan keinoin.

Energiaratkaisut

Yleiskaava edistää uusiutuvan energian tuottamista ja uusiutuvien energialähteiden käyttöä. Kaavassa on varattu alueet aurinkosähkön / maalämmön tuottamiseen sekä huomioitu alueellisen energiajärjestelmän tilavaraukset. Suojaviheralueille on mahdollista sijoittaa uusiutuvaa energiaa palvelevaa rakentamista.

6. Osayleiskaavan oikeusvaikutukset ja toteutus

Lainvoimaisella yleiskaavalla on mm. seuraavia oikeusvaikutuksia:

- Yleiskaava on ohjeena laadittaessa ja muutettaessa asemakaavaa sekä ryhdyttäessä muutoin toimenpiteisiin alueiden käytön järjestämiseksi (MRL 42 § 1 mom.).
- Yleiskaava korvaa samaa aluetta koskevan aikaisemmin hyväksytyt yleiskaavan, jollei kaavassa toisin määrätä. Yleiskaava ei ole asemakaava-alueella voimassa muutoin kuin 1 momentissa tarkoitetun asemakaavan muuttamista koskevan vaikutuksen osalta (MRL 42 § 3 mom.). Yleiskaavan keskeiset periaatteet tulee ottaa huomioon asemakaavaa laadittaessa.
- Se ohjaa ja sitoo sekä kunnan omia viranomaisia, että muita viranomaisia kuten maanmittausviranomaisia, ELY-keskusta (MRL 42 § 2 mom.)
- Vahvistetun yleiskaavan määräykset sivuuttavat rakennusjärjestyksen määräykset. Rakennusjärjestyksen määräykset jäävät kuitenkin voimaan, mikäli yleiskaavassa ei ole näiden kanssa ristiriidassa olevia määräyksiä.
- Lupaa rakennuksen rakentamiseen ei saa myöntää siten, että vaikeutetaan yleiskaavan toteutumista. Lupa on kuitenkin myönnettävä, jos yleiskaavasta johtuvasta luvan epäämisestä aiheutuisi hakijalle huomattavaa haittaa eikä kunta tai valtio lunasta aluetta tai suorita haitasta kohtuullista korvausta (MRL 43 § 1 mom.).
- Ympäristöministeriö voi myöntää kunnalle luvan lunastaa alue, joka on yleiskaavassa osoitettu liikenneväyläksi, asuntorakentamiseen tai siihen liittyvään yhdyskuntarakentamiseen ja jota tarvitaan kunnan suunnitelmanmukaiseen yhdyskuntakehitykseen (MRL 99 § 3 mom.).

Edellä on esitetty maankäyttö- ja rakennuslain (MRL) mukaisia yleiskaavan oikeusvaikutuksia. Myös muissa laeissa on säännöksiä, jotka edellyttävät yleiskaavan huomioon ottamista niiden lakien mukaisissa menettelyissä. Näistä keskeisimpiä ovat tielait, maa-aineslaki, vesilaki, metsälaki, jätelaki, rakennussuojelulaki ja ympäristön-suojelulaki. Luonnonsuojelulain ja muinaismuistolain huomioon ottamisesta säädetään vielä tarkemmin MRL 197 §:ssä.

Osayleiskaavassa määrätään, että maankäyttö- ja rakennuslain (MRL 128 §:n) perusteella määrätään, että maisemaa muuttavaa maanrakennustyötä, puiden kaatamista tai muuta näihin verrattavaa toimenpidettä ei saa suorittaa ilman maisematyölupaa EV-alueilla.

Osayleiskaava on laadittu oikeusvaikutteisena (MRL 42 §). Osayleiskaava toteutetaan asemakaavoituksella.