



VALTATIEN 3 OIKAISUN LEMPÄÄLÄ-PIRKKALA MERKITYS ELINKEINOELÄMÄLLE JA YRITYSTOIMINNALLE

4.9.2023

Sisällysluettelo

Alkusanat	3
1. Hankkeen kuvaus	4
2. Lempäälän yritys rakenne	5
2.1 Yritykset ja työpaikat	5
2.2 Yritysten liikevaihto	5
3. Liikenneverkon merkitys elinkeinotoiminnalle	7
3.1 Yritysten sijoittumiseen vaikuttavat tekijät	7
3.2 Elinkeinoelämän liikenteelliset tarpeet ja kilpailukyky	8
3.3 Työpaikkakehitys ohikulkuteiden varsilla	9
4. Valtatien oikaisun vaikutuksia ja mahdollisuuksia	10
4.1 Rakentamisen työllisyysvaikutukset	10
4.2 Sääksjärven osayleiskaava	12
4.3 Työmarkkinat	13
4.4 Kiinteistömarkkinat	14
4.5 Alueen kilpailukyky ja elinvoima	14
4.6 Lempäälän yritysten näkökulmia	15
5. Yhteenveto ja päätelmiä	17
Lähdeluettelo	20
Liite 1. Työpaikkakehitys ohikulkuteiden varsilla	

Alkusanat

Tehtävänä oli laatia selvitys valtatie 3 oikaisun Lempäälä-Pirkkala merkityksestä Lempäälän elinkeinoelämän kehittymisen ja yritysten toimintaedellytysten kannalta katsottuna. Tarkastelua ei kuitenkaan rajattu pelkästään Lempäälään, koska oikaisun vaikutukset ulottuvat valtatie 3 myötä myös laajemmin Tampereen seudulle, koko Pirkanmaalle ja osin myös muualle Suomeen.

Työssä käytettiin hyväksi Valtatie 3 parantaminen välillä Lempäälä-Pirkkala ympäristövaikutusten arviointiselostuksen (Pirkanmaan elinkeino-, liikenne- ja ympäristökeskus 2021) sekä Valtatie 3 parantaminen välillä Lempäälä-Pirkkala, yleissuunnitelman alustavan hankearvioinnin luonnoksen (Pirkanmaan elinkeino-, liikenne- ja ympäristökeskus 2023) lähtötietoja, mutta työ ei muuten kytkeydy näihin selvityksiin.

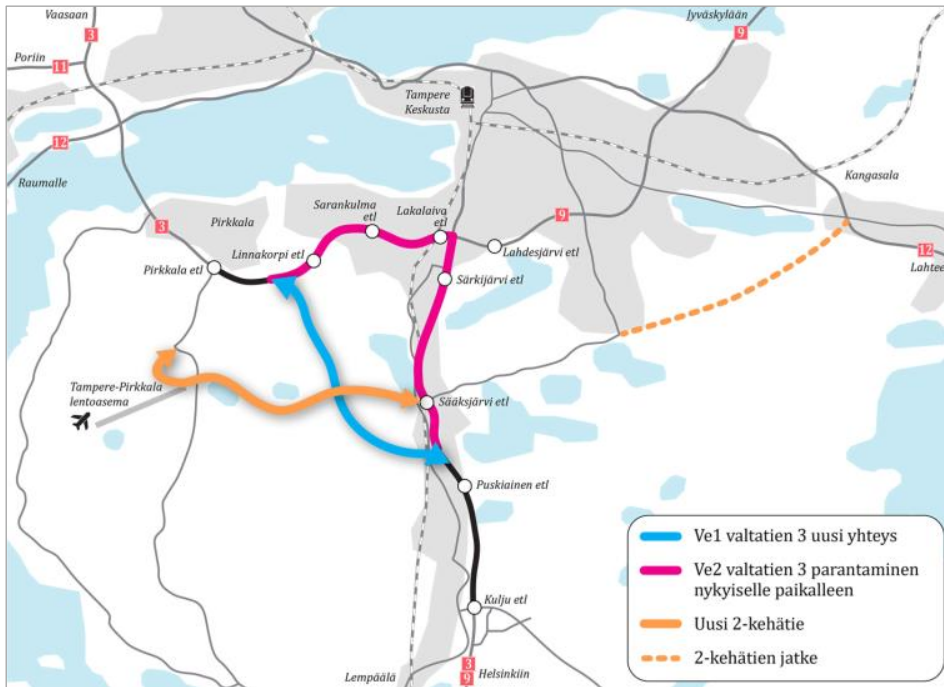
Työ tehtiin Lempäälän Kehitys Oy:n toimeksiannosta ja siitä vastasi FM Kimmo Koski Sitowise Oy:stä



1 Hankkeen kuvaus

Valtatien 3 ongelmana Tampereen kaupunkiseudulla nykyisin on liikenteen välityskyvyn riittämättömyys. Liikenteessä on suuria sujuvuusongelmia aamu- ja iltaruuhkan aikaan sekä viikonloppuisin. Sääksjärven ja Lakalaivan eritasoliittymien kohdilla on myös liikenneturvallisuuspuutteita. Liikenne tulee tulevaisuudessa lisääntymään lähialueen muuta liikenneverkkoa nopeammin Tampereen seudun hyvin vahvasti kasvavan maankäytön vuoksi (Pirkanmaan elinkeino-, liikenne- ja ympäristökeskus 2021).

Tässä työssä tarkastelun kohteena on valtatie 3 oikaisu välillä Lempäälä-Pirkkala. Kyseessä on Valtatie 3 parantaminen välillä Lempäälä-Pirkkala ympäristövaikutusten arvioinnin (Pirkanmaan elinkeino-, liikenne- ja ympäristökeskus 2021) mukainen vaihtoehto 1, joka esitetään sinisellä kuvassa 1.



Vaihtoehdossa 1 valtatie 3 viedään uudelle linjaukselle Puskiainen ja Linnakorven välillä. Nykyisen valtatie osuudet parannetaan siten, että kokonaisuudesta muodostuu yhtenäinen moottoritie Lempäälä Marjamästä Pirkkalan Linnakallioon. Kokonaisuudessa on mukana 2-kehä, josta muodostuu Tampereen kaupunkiseudulle uusi seudullinen pääväylä (Pirkanmaan elinkeino-, liikenne- ja ympäristökeskus 2021).

Uusi yhteys Puskiainen eritasoliittymästä uuteen Linnakallion eritasoliittymään lyhentää matkan pituutta noin 9 kilometriä. Keskimääräinen matka-aika lyhenee kevyillä ajoneuvoilla lähes 4 minuuttia ja raskailla ajoneuvoilla yli 4 minuuttia vuonna 2040 verrattuna tilanteeseen, jossa tielle ei tehdä mitään parannustoimia. Matka-aika lyhenee myös verrattuna nykytilanteeseen (Pirkanmaan elinkeino-, liikenne- ja ympäristökeskus 2023).

Mikäli parannustoimia ei tehdä, vuoteen 2040 mennessä valtatie alkaa ruuhkautua ja 3,3 % ajosuoritteesta on ruuhkasuoritetta. Valtatie oikaisun myötä ruuhkasuoritteiden osuus on hyvin vähäinen, noin 0,5 % ja vastaa nykytilaa. Ruuhkasuoritteiden osuus pienenee noin 2,8 %-yksiköllä (Pirkanmaan elinkeino-, liikenne- ja ympäristökeskus 2023).

2 Lempäälän yritys rakenne

2.1 Yritykset ja työpaikat

Lempäälässä toimii nykyisin yhteensä noin 2 000 yritystä (taulukko 1). Toimialoittain tarkastellen yrityksiä on eniten seuraavilla toimialoilla:

- F rakentaminen (16 %)
- M ammatillinen, tieteellinen ja tekninen toiminta (15 %)
- G tukku- ja vähittäiskauppa ja moottoriajoneuvojen korjaus (15 %), vähittäiskaupan osuus koko toimialan yrityksistä on noin kolmasosa

Yrityksissä on työpaikkoja yhteensä noin 7 700. Toimialoittain tarkastellen työpaikkoja on eniten seuraavilla toimialoilla:

- G tukku- ja vähittäiskauppa ja moottoriajoneuvojen korjaus (20 %)
- C teollisuus (14 %)
- Q terveys- ja sosiaalipalvelut (14 %)
- F rakentaminen (12 %)

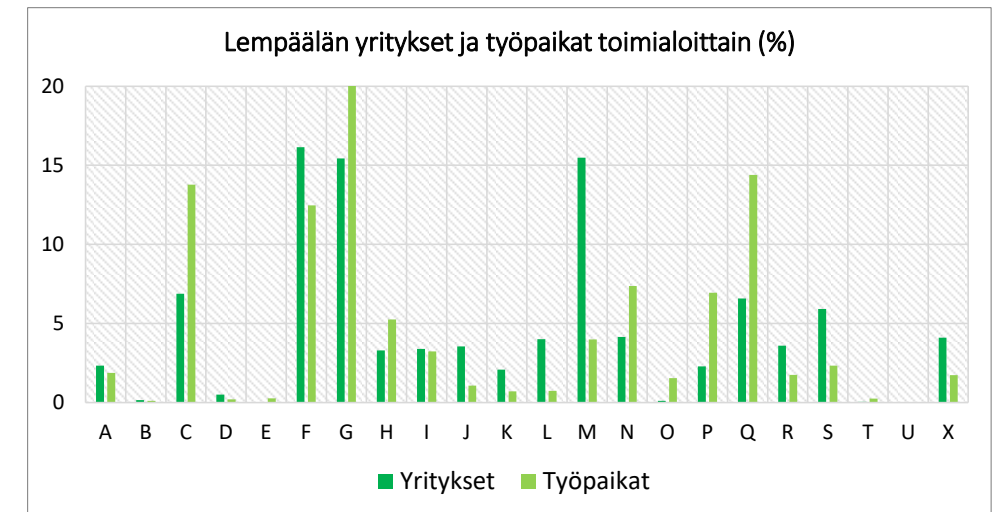
Muiden toimialojen osuudet sekä Lempäälän yritysten että työpaikkojen määrät ovat 0 - 7 %.

2.2 Yritysten liikevaihto

Valtaosa (83 %) Lempäälän yrityksistä on liikevaihdoltaan alle miljoona euroa (taulukko 2). Liikevaihtoluokkaan 1 - 10 miljoonaa euroa kuuluu 10 % yrityksistä. Liikevaihdoltaan yli kymmenen miljoonan euron yrityksiä on 7 % kaikista Lempäälän yrityksistä.

Liikevaihdoltaan alle miljoonan euron yrityksiä on eniten toimialoilla rakentaminen (F), ammatillinen, tieteellinen ja tekninen toiminta (M) sekä tukku- ja vähittäiskauppa ja moottoriajoneuvojen korjaus (G). Myös liikevaihdoltaan yli 10 miljoonan euron yrityksiä on eniten toimialalla G. Seuraavaksi eniten liikevaihdoltaan yli 10 miljoonan euron yrityksiä on teollisuuden (C), terveys- ja sosiaalipalvelujen (Q) sekä kuljetusten ja varastoinnin (H) toimialoilla.

Toimiala	Yritykset		Työpaikat	
	Lukumäärä	Osuus (%)	Lukumäärä	Osuus (%)
A Maatalous, metsätalous ja kalatalous	46	2	145	2
B Kaivostoiminta ja louhinta	3	0	8	0
C Teollisuus	136	7	1 063	14
D Sähkö-, kaasu- ja lämpöhuolto	10	1	15	0
E Vesi-, viemäri- ja jätevesihuolto, jätehuolto	0	0	20	0
F Rakentaminen	319	16	962	12
G Tukku- ja vähittäiskauppa; moottoriajoneuvojen korjaus	305	15	1 545	20
H Kuljetus ja varastointi	65	3	405	5
I Majoitus- ja ravitsemistoiminta	67	3	249	3
J Informaatio ja viestintä	70	4	83	1
K Rahoitus- ja vakuutus toiminta	41	2	55	1
L Kiinteistöalan toiminta	79	4	57	1
M Ammatillinen, tieteellinen ja tekninen toiminta	306	15	308	4
N Hallinto- ja tukipalvelutoiminta	82	4	569	7
O Julkinen hallinto ja maanpuolustus	2	0	119	2
P Koulutus	45	2	535	7
Q Terveys- ja sosiaalipalvelut	130	7	1 110	14
R Taiteet, viihde ja virkistys	71	4	135	2
S Muu palvelutoiminta	117	6	180	2
T Kotitalouksien toiminta työnantajina	1	0	19	0
U Kansainvälisten organisaatioiden toiminta	0	0	0	0
X Toimiala tuntematon	81	4	134	2
Yhteensä	1 976	100	7 716	100

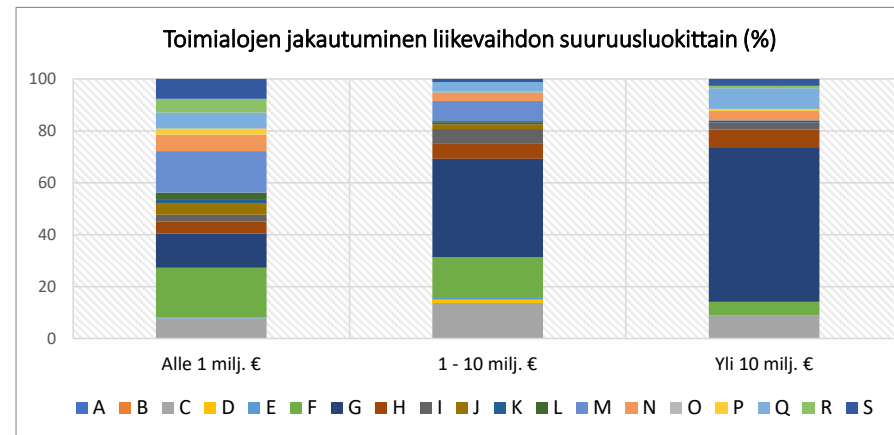
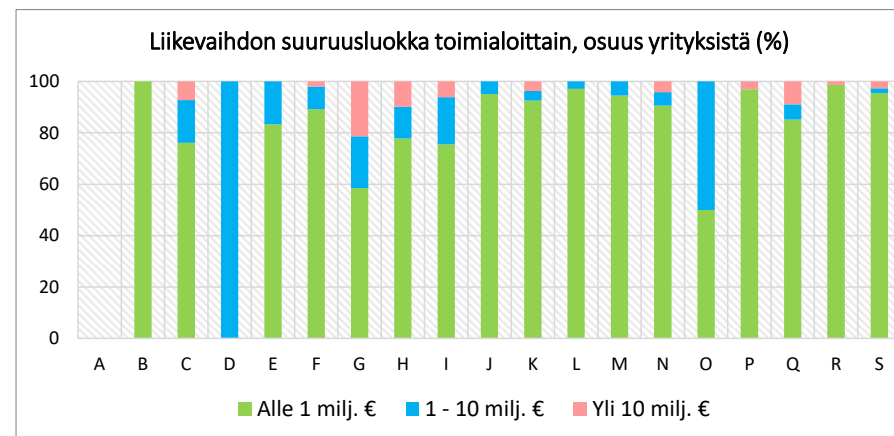
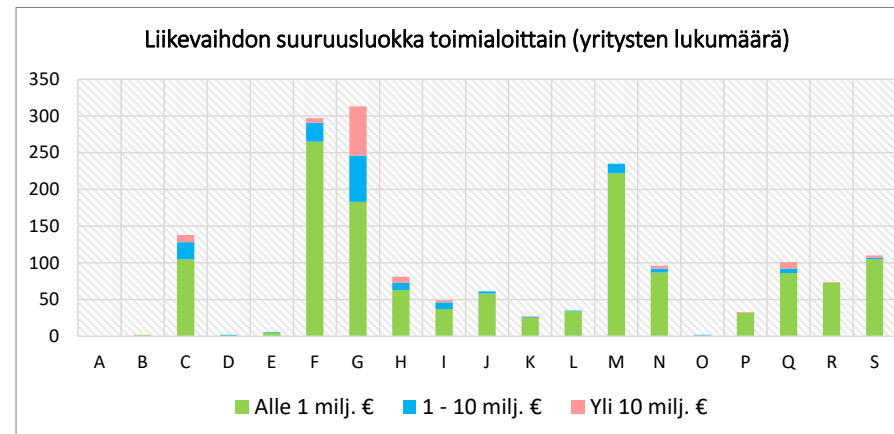


Taulukko 1 ja kuva 2. Lempäälän yritykset 2023 (Lempäälän Kehitys Oy:n yritysrekisteri) ja työpaikat 2021 (Tilastokeskus).

Toimialoittain tarkastellen toimialaa D (sähkö,- kaasu- ja lämpöhuolto, 2 yritystä) lukuun ottamatta kaikilla toimialoilla on eniten liikevaihdoltaan alle miljoonan euron yrityksiä. Toimialoilla, joilla on vähintään kymmenen yritystä, liikevaihdoltaan alle miljoonan euron yrityksiä on toimialasta riippuen 58 - 99 % yrityksistä. Liikevaihdoltaan yli kymmenen miljoonan euron yrityksiä on lähes kaikilla toimialoilla, eniten toimialoilla tukku ja vähittäiskauppa ja moottoriajoneuvojen korjaus (21 %), teollisuus (7 %), terveys- ja sosiaalipalvelut (9 %) ja kuljetus ja varastointi (10 %).

Toimiala	Liikevaihdon suuruusluokka (yritysten lukumäärä)			
	Alle 1 milj. €	1 - 10 milj. €	Yli 10 milj. €	Yhteensä
A	0	0	0	0
B	2	0	0	2
C	105	23	10	138
D	0	2	0	2
E	5	1	0	6
F	265	26	6	297
G	183	63	67	313
H	63	10	8	81
I	37	9	3	49
J	58	3	0	61
K	25	1	1	27
L	34	1	0	35
M	222	13	0	235
N	87	5	4	96
O	1	1	0	2
P	32	0	1	33
Q	86	6	9	101
R	73	0	1	74
S	105	2	3	110

Taulukko 2. Lempäälän yritysten liikevaihdon suuruusluokka 2023 (Lempäälän Kehitys Oy:n yritysrekisteri).



Kuva 3. Lempäälän yritysten liikevaihdon suuruusluokka 2023 (Lempäälän Kehitys Oy:n yritysrekisteri).

3 Liikenneverkon merkitys elinkeinotoiminnalle

3.1 Yritysten sijoittumiseen vaikuttavat tekijät

Yritysten toimintaympäristö ja siinä tapahtuvat muutokset vaikuttavat ratkaisevasti yritysten kilpailukykyyn ja sitä kautta yritysten sijoittumispäätöksiin. Suomalaiset yritykset hakeutuvat mieluiten hyvien liikenneyhteyksien ja hyvän saavutettavuuden alueille sekä osaavan työvoiman läheisyyteen. Yli puolet yrityksistä valitsee sijaintipaikkansa näiden tekijöiden perusteella. Keskuskauppakamarin vuonna 2016 tekemän valtakunnalliseen yrityskyselyyn pohjautuvan selvityksen mukaan yritysten sijoittumiseen ja toimintaedellytyksiin vaikuttavat viisi tärkeintä tekijää olivat:

1. Sopivan työvoiman saatavuus
2. Liikenneyhteydet
3. Markkinoiden läheisyys
4. Alueella on kasvukeskus
5. Turvallinen ja viihtyisä elinympäristö

Lähes 60 % selvitykseen vastanneista noin 1 100 yrityksestä arvioi, että liikenneyhteydet vaikuttavat yrityksen sijaintiin ja toimintaedellytyksiin paljon tai erittäin paljon. Vain yhdeksän prosenttia yrityksistä ei pidä liikenneyhteyksiä lainkaan tärkeinä sijainnin tai toimintaedellytysten kannalta.

Alueellisesti tarkastellen lähes kaikkialla Suomessa yritykset pitivät liikenneyhteyksien kehittämistä tärkeimpänä keinona, jolla julkinen valta voi vaikuttaa aluekehitykseen. Väylien toimivuutta parantamalla voidaan edistää elinvoimaisten työssäkäynti- ja talousalueiden rakentumista. Tämä tulee esiin myös Hämeen ja Tampereen kauppakamarialueilla, joissa liikenneyhteyksien nähtiin olevan tärkein sijoittumistekijä ja kehittämiskohde. Valtatien 3 oikaisu toteuttaa tätä tavoitetta ja samalla edistää osaltaan elinkeinoelämän kehittämistä koko Tampereen seudulla ja erityisesti Lempäälässä.

Toimialoittain tarkasteltuna teollisuusyritysten sijaintipaikkapäätöksiin vaikuttaa muita toimialoja enemmän kustannusten hallinta toimitusketjussa.

Liikenneyhteydet ja saavutettavuus ovatkin nousseet teollisuusyritysten tärkeimmäksi sijaintiin ja toimintaedellytyksiin vaikuttavaksi tekijäksi

Suomessa. Liikenneyhteyksien merkitys yritysten sijaintiin ja toimintaedellytyksiin vaikuttavana tekijänä on kasvanut viime vuosina teollisuuden lisäksi etenkin kaupan ja rakentamisen toimialoilla. Nämä ovat yritys- ja työpaikkamäärinä ja liikevaihdolla mitaten Lempäälän merkittävimpiä elinkeinoelämän toimialoja.

Toimintakykyisellä liikenneinfrastruktuurilla turvataan kotimaan kuljetusten ja vienti- ja tuontikuljetusten kustannustehokkuutta ja yritysten logistista kilpailukykyä. Kaikilla toimialoilla toimivat yritykset pitivät kuitenkin liikennehankkeita erittäin tärkeinä, koska ne vaikuttavat alueen saavutettavuuteen ja kilpailukykyyn sekä yritysten liiketoimintamahdollisuuksiin.

Yritysjohtajia pyydettiin kyselyssä valitsemaan kolme kiireellisintä tai akuuteinta liikenteen kehittämiskohdetta kauppakamarialueellaan. Yritysjohtajien mukaan tärkein kehittämiskohde oli nykyisen liikenneinfrastruktuurin ylläpito ja kehittäminen. Seuraavalla sijalla olivat tietoliikenneyhteydet sekä valtatien ja moottoriteiden rakentaminen. Valtateiden ja moottoriteiden rakentamista tai merkittävää kehittämistä piti tärkeänä kolmasosa yritysjohtajista. Keskimääräistä tärkeämpää tämä oli rakennusalaalla ja teollisuudessa toimiville yrityksille

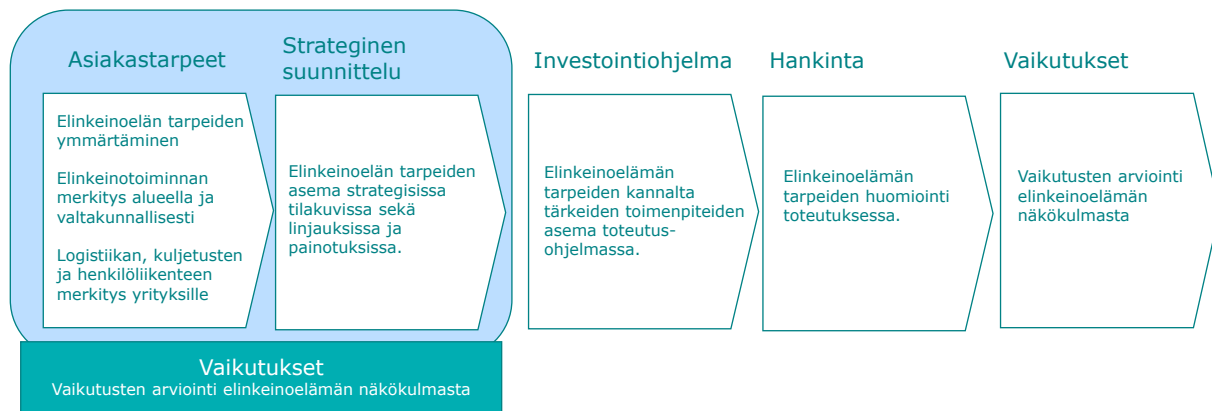
Valtatien oikaisun rakentamisen vaikutukset eivät rajaudu vain rakennusalaan, vaan rakentamisen volyyymi heijastuu laajalti elinkeinoelämän kysyntään ja kasvuun. Tilastokeskuksen uusimpien panos-tuotos -taulukoiden mukaan rakentamisella on eniten heijastusvaikutuksia teollisuuteen, liikenteeseen, energiahuoltoon ja kauppaan. Näistä teollisuus ja kauppa ovat niitä toimialoja, joilla on eniten yrityksiä, työpaikkoja ja liikevaihtoa Lempäälässä.

3.2 Elinkeinoelämän liikenteelliset tarpeet ja kilpailukyky

Elinkeinoelämän liikenteellisistä tarpeista keskeisimmät liittyvät kuljetus-tarpeisiin lähes toimialasta riippumatta - kuljetuksilta odotetaan toiminta-varmuutta ja kustannustehokkuutta. Elinkeinoelämän näkökulma liikenne-järjestelmän kehittämisen prosessissa esitetään kuvassa 4. Sinisellä taustalla esitetyt asiat ovat niitä seikkoja, jotka tulisi muiden tekijöiden (kuten ympäristövaikutusten) ohella ottaa huomioon liikennehankkeiden, tässä tapauksessa valtatie 3 oikaisun, merkitystä tarkasteltaessa.

Liikennejärjestelmän toimivuus on edellytys elinkeinoelämän (yritysten) toiminnalle, ja se vaikuttaa merkittävästi elinkeinoelämän kilpailukykyyn. Tämä heijastuu edelleen aluetalouteen ja koko kansantalouteen. Alueelliseen kilpailukykyyn vaikuttavia liikennejärjestelmän tekijöitä ovat:

- liikennepalvelut: tavara- ja henkilöliikenteen palveluiden saatavuus ja laatu
- väyläpalvelut: väylät ja niiden kunnossapidon laatu
- hinnat: liikennepalveluiden hinnat, käyttövoimien hinnat sekä verot ja maksut



Kuva 4. Elinkeinoelämän näkökulma liikennejärjestelmän kehittämisen prosessissa (Traficom 2021).

Liikennejärjestelmän ominaisuuksilla kokonaisuudessaan on merkittävä vaikutus elinkeinoelämän kilpailukykyyn, mutta yleisesti voidaan sanoa seuraavien ominaisuuksien korostuvan (Traficom 2021):

- Palvelutaso: välityskyky, nopeus, häiriöttömyys, kustannustehokkuus, ympärivuorokautinen palvelu sekä yhteensopivuus ja -toimivuus ovat kaikki tärkeitä.
- Liikennemuodot: tie- ja merikuljetusten merkitys kokonaisuudessa on suuri. Rautatie- ja lentoliikenne ovat tärkeitä (vain) tietyille toimitusketjuille.
- Kohdistuminen verkolle: runkoverkkojen ja muiden pääväylien merkitys kokonaisuudessa on huomattava, koska ne palvelevat kaikkia toimitusketjuja. Samoin kaupunkiseutujen väylien palvelutaso on tärkeää paikallisen liikenteen (kuten jakelun) lisäksi satama- ja lentokenttäliikenteelle.

Toimialoittain tarkasteltuna liikennejärjestelmän palvelutasolla on hieman suurempi merkitys perusteellisuuden ja kaupan toimitusketjuille kuin muille toimitusketjuille. Tavarankuljetuksia synnyttävillä toimialoilla liikennejärjestelmä on selvästi tärkeämpi osa kokonaisuutta kuin palvelutoimialoilla. Eri liikennemuotojen yhteistoimivuus on tärkeää kaikille toimialoille. Kulkumuotojen merkittävydessä on toimialakohtaisia eroavaisuuksia, mutta tieliikenne on tärkeä kaikille toimitusketjuille (Traficom 2021).

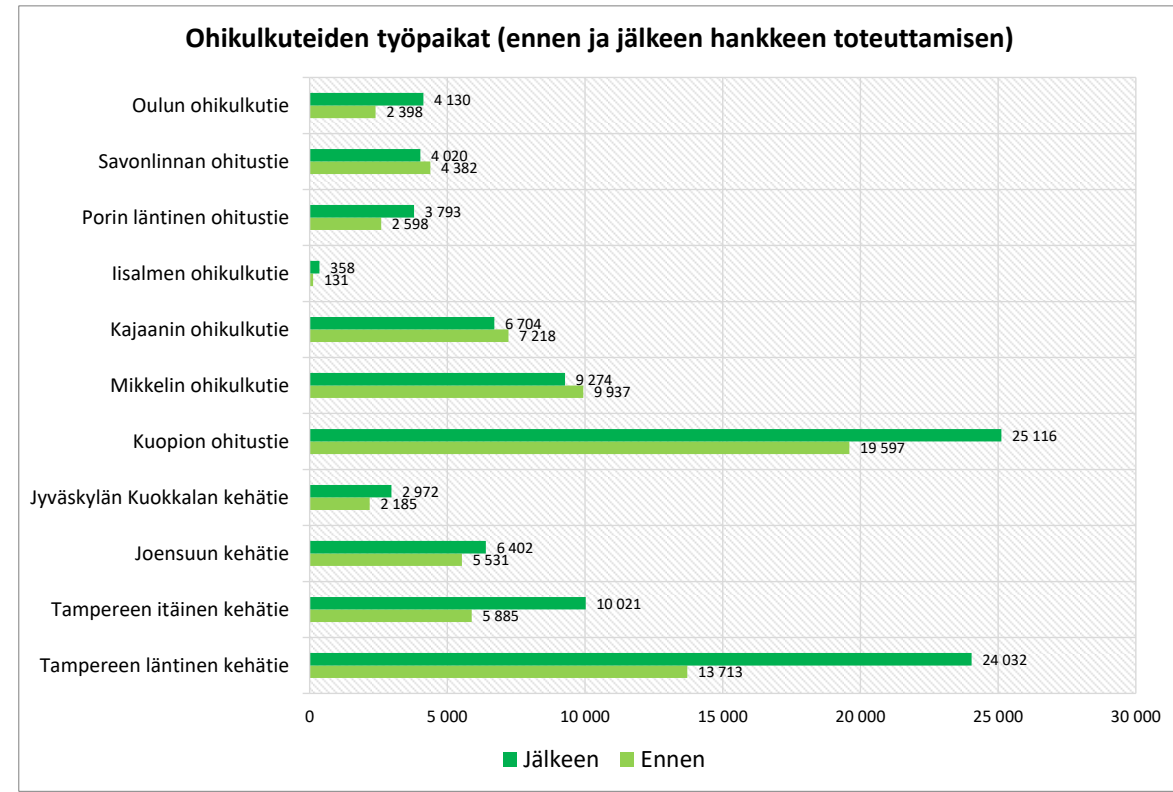
3.3 Työpaikkakehitys ohikulkuteiden varsilla

Tarkastelun kohteena oli 11 tiehankkeen työpaikkamäärät ennen tiehanketta ja tiehankkeen valmistumisen jälkeen (uusin tilastotieto) kilometrin etäisyydellä teistä (ks. liite 1). Tampereen läntistä kehätietä lukuun ottamatta tiedot perustuvat Swecon selvitykseen vuodelta 2015. Tampereen läntisen kehätien osalta tiedot perustuvat Tampereen kaupunkiseudun tätä työtä varten laatimaan selvitykseen.

Useimpien tarkasteltujen tiehankkeiden osalta työpaikkakehitys on ollut positiivista ja merkittävää. Suurimmat lukumääräiset työpaikkalisäykset ovat toteutuneet Tampereen läntisen ja itäisen kehätien sekä Kuopion ohitustien rakentamisen myötä. Muutamien ohitustiehankkeiden osalta työpaikkamäärät ovat vähentyneet.

Työpaikkamäärien muutos tarkastelluissa hankkeissa on seuraava:

- Tampereen läntinen kehätie 10 300 työpaikkaa (75 %)
- Tampereen itäinen kehätie 4 100 työpaikkaa (70 %)
- Joensuun Kuokkalan kehätie 900 työpaikkaa (16 %)
- Jyväskylän Kuokkalan kehätie 800 työpaikkaa (36 %)
- Kuopion ohitustie 5 500 työpaikkaa (28 %)
- Mikkelin ohikulkutie -700 työpaikkaa (-7 %)
- Kajaanin ohikulkutie -500 työpaikkaa (-7 %)
- Iisalmen ohikulkutie 200 työpaikkaa (173 %)
- Porin läntinen ohitustie 1 200 työpaikkaa (46 %)
- Savonlinnan ohitustie -400 työpaikkaa (-8 %)
- Oulun ohikulkutie 1 700 työpaikkaa (72 %)



Kuva 5. Ohikulkuteiden työpaikat ennen hankkeen toteuttamista ja sen jälkeen.

4 Valtatien oikaisun vaikutuksia ja mahdollisuuksia

4.1 Rakentamisen työllisyysvaikutukset

4.1.1 Yleistä työllisyysvaikutuksista

Merkittävät rakentamishankkeet vaikuttavat toteutuessaan monin tavoin vaikutusalueensa työllisyyteen ja yritystoimintaan sekä hankkeen rakentamisen aikana että sen jälkeen toiminnan aikana. Työllisyysvaikutukset voidaan jakaa välittömiin vaikutuksiin ja välillisiin vaikutuksiin, joita ovat välituotepanosten tuotannon ja sen kerrannaisvaikutusten aiheuttamat vaikutukset sekä tulojen kasvun aiheuttaman kulutuksen kasvun vaikutukset. Etenkin hankkeiden rakentamisvaiheessa käytetään runsaasti muiden toimialojen tuottamia välituotteita ja palveluja. Näitä ovat mm. koneet ja laitteet, rakennusmateriaalit sekä kuljetus-, huolto- ja muut palvelut.

Välittömien ja välillisten työllisyysvaikutusten osuus kokonaisvaikutuksesta vaihtelee toimialoittain. Työllisyysvaikutusten kohdentuminen vaihtelee myös alueellisesti. Tietyille alueelle kohdistuvaan osuuteen vaikuttavat alueen osaamisen ja palveluiden suhde hankkeen synnyttämään tarpeeseen nähden. Merkittävälle rakentamishankkeille on tyypillistä, että huomattava osa vaikutuksista toteutuu välillisesti ja epäsuorasti. Alueellisten vaikutusten näkökulmasta keskeinen piirre taas on, että huomattava osa vaikutuksista vuotaa alueen ulkopuolelle.

Hankkeet vaikuttavat välillisesti myös alueen muihin elinkeinoihin ns. ulkoisvaikutusten kautta. Ulkoisvaikutukset ovat sellaisia hankkeisiin liittyviä tekijöitä, jotka vaikuttavat ihmisten hyvinvointiin ja alueella sijaitsevien yritysten kannattavuuteen. Ulkoisvaikutukset voivat olla joko negatiivisia tai positiivisia. Sekä negatiiviset että positiiviset ulkoisvaikutukset aiheuttavat edelleen kerrannaisvaikutuksia.

Työllisyysvaikutuksia voidaan periaatteessa arvioida useilla erityyppisillä menetelmillä. Kaikkiin menetelmiin liittyy epävarmuustekijöitä, joiden vuoksi

työllisyyteen kohdistuvien vaikutusten ennakointi vuosiksi eteenpäin on mahdollista vain suuruusluokan tasolla. Tässä raportissa esitetyt arviot valtatie 3 oikaisun rakentamisen työllisyysvaikutuksista perustuvat hankkeen rakentamiskustannuksiin, panos-tuotos -malliin, Tilastokeskuksen uusimpiin työpanoskerrotimeihin sekä vertailukelpoisten tapaustutkimusten analysointiin.

4.1.2 Valtatie 3 oikaisun rakentamisen työllisyysvaikutukset

Työllisyysvaikutukset arvioitiin valtatie 3 oikaisun rakentamiskustannusten noin 101 miljoonaa euroa (Pirkanmaan elinkeino-, liikenne- ja ympäristökeskus 2023) sekä Tilastokeskuksen uusimpien panos-tuotos-kertoimien perusteella, jolloin tuloksena saatiin työllisyysvaikutukset henkilöinä (ei henkilötyövuosina, joiden kertymiseen vaikuttavat työntekijöiden työsuhteen muodot, lähinnä osa-aikaisuus). Työllisyysvaikutuksia tarkasteltaessa on pidettävä mielessä, että kyseessä on suhteellisen kaavamaiseen laskentaan perustuva suuruusluokkatason arvio. Todellisuudessa työllistyvien henkilöiden määrään tulevat vaikuttamaan monet eri seikat rakentamisen urakkarjoitusten sisällöstä lähtien. Lisäksi on huomioitava, että osa tiehankkeen ansiosta työllistyvistä henkilöistä työllistyy kokopäiväisesti ja osa vain osa-aikaisesti. Osa-aikaisuus voi olla osapäiväistä, osaviikkoista ja osavuotista työtä. Vuonna 2022 osa-aikatyöllisten osuus kaikista Suomen työllisistä oli 12 % (www.tilastokeskus.fi).

Rakentamiskustannukset koostuvat uuden linjauksen rakentamisesta ja nykyisen tien parantamisesta. Työllisyysvaikutusten arvioinnissa käytetyt rakentamiskustannukset eivät sisällä yhteiskustannuksia (suunnittelu- ja tilaajatehtävät ja riskivaraus).

Oikaisun rakentamisen välitön työllisyysvaikutus on suuruusluokkaa 500 henkilöä ja välillinen vaikutus samoin noin 500 henkilöä. Nämä yhteensä noin 1 000 henkilön työllisyysvaikutukset jakautuvat koko rakentamisen ajalle (arviolta noin 3 vuotta).

4.1.3 Työllisyysvaikutusten alueellinen kohdentuminen

Tiehankkeiden työllisyysvaikutusten alueellisesta kohdentumisesta ei ole käytettävissä analyttistä tutkimustietoa. Arvio alueellisesta jakautumisesta perustuu Sitowisessä aiemmin tehtyihin selvityksiin, suurten rakentamishankkeiden analyysiin sekä tietoihin Pirkanmaan työvoimasta, työllisyys-tilanteesta ja yritystoiminnasta.

Valtatien 3 oikaisun rakentamisen työllisyysvaikutukset jakautuvat alueellisesti Tampereen seudun, Pirkanmaan ja muun Suomen välille. Osa työstä voidaan tehdä myös ulkomaisin voimin. Tarkastelutasona on Pirkanmaan maakunta, koska työllisyysvaikutusten tarkempaan alueelliseen kohdentamiseen ei ollut riittävästi tietoa luotettavan arvion muodostamiseksi

Työllisyysvaikutusten alueellinen jakautuma on erilainen hankkeen elinkaaren eri vaiheissa. Kaikissa vaiheissa eri alueille kohdistuva osuus riippuu osaltaan yritysten ja työvoiman toimialarakenteesta. Mitä suurempi osuus yrityksistä ja työvoimasta toimii sellaisilla aloilla, jotka voivat tarjota tuotteita tai työvoimaa hankkeen toteutukseen ja toimintaan, sitä suurempi osuus vaikutuksista kohdentuu kyseiselle alueelle. Myös yritysten kilpailukyky ja valmius tarjota tuotteita ja palveluja hanketta varten vaikuttavat vaikutusten alueelliseen kohdentumiseen.

Rakentamisvaiheessa valtaosa rakentamistöistä voidaan periaatteessa tehdä Pirkanmaan yritysten voimin, mutta näin ei käytännössä todennäköisesti tapahdu. Rakentamisvaiheen välittömistä työllisyysvaikutuksista keskimäärin 40 - 50 %:n arvioitiin kohdistuvan Pirkanmaalle (noin 200 - 300 henkilöä). Välillisistä työllisyysvaikutuksista puolestaan keskimäärin 30 - 40 %:n arvioitiin kohdistuvan maakuntaan, mikä merkitsee noin 100 - 200 henkilöä. Kokonaistyöllisyysvaikutus Pirkanmaalla on siten suuruusluokkaa 300 - 500 henkilöä.

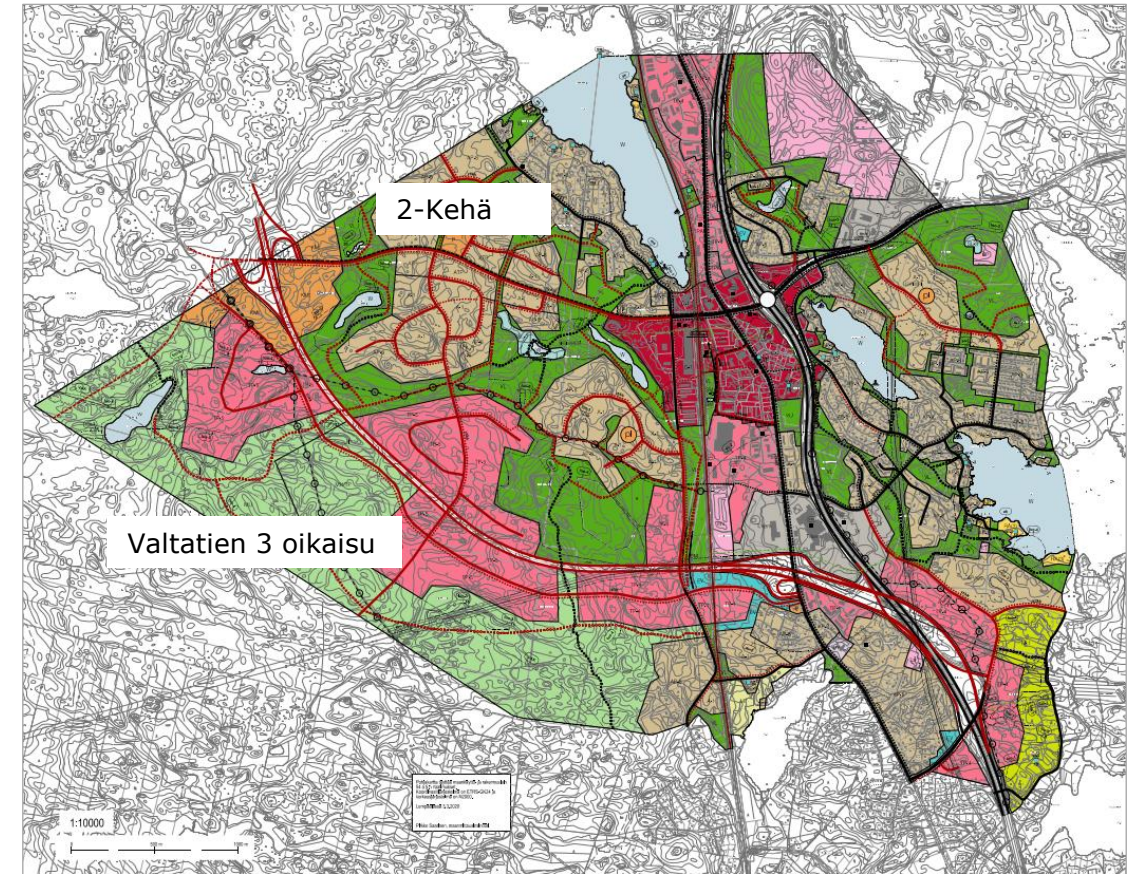
4.2 Sääksjärven osayleiskaava

Sääksjärven osayleiskaavan tavoitteena on löytää kaavalliset periaatteet Sääksjärven alakeskuksen monipuoliselle kehittämiselle vahvan identiteetin omaavana ja vetovoimaisena alueena. Sääksjärvestä tavoitellaan haluttava, kiinnostava ja uudistuva asuin- ja työpaikka-alue (Lempäälän kunta 2020).

Suurimman muutoksen alueelle tuovat uudet liikenneväylät, valtatie 3 oikaisu ja 2-kehä, ja niiden ympärille muodostuvat uudet asuin- työpaikka- ja palvelualueet. Sääksjärven pääradan länsipuolisen alueen kehittyminen kaavaluonnoksessa esitetyllä tavalla edellyttää sekä uuden 2-kehän että valtatie 3 Puskiaisten oikaisun toteuttamista. Ilman näitä hankkeita alueen kehittyminen perustuu lähinnä radan länsipuolisen olemassa olevan katuverkon ja sen laajentamisen varaan. Uudet työpaikka-alueet tukeutuvat vahvasti valtatie 3 oikaisuun ja 2-kehään. Suunnittelualueelle on arvioitu syntyvän keskustan läheisyyteen 800 uutta työpaikkaa ja valtatie 3 oikaisun yhteyteen 1 600 uutta työpaikkaa (Lempäälän kunta 2020). Oikaisun yhteyteen arvioitu työpaikkamäärä merkitsee toteutuessaan noin viidesosan lisäystä kunnan nykyiseen työpaikkamäärään (noin 7 700).

Uudet työpaikka-alueet (TP-4 ja TP-5) sijoittuvat valtatie 3 oikaisun varteen näkyville ja liikenteellisesti hyvillä paikoilla. Toteutuessaan työpaikka-alueet sijoittuvatkin yritystoimintaa houkuttelevaan paikkaan Työpaikka-alueille voi sijoittua monipuolisesti työtiloja, toimisto- ja palvelutyöpaikkoja, tuotanto-toimintaa, ympäristöhäiriötä aiheuttamatonta teollisuutta ja niihin liittyvää myymälätilaa sekä varastotilaa. TP-5 -alueiden toteuttaminen edellyttää valtatie 3 oikaisun toteutumisen Lempäälä-Pirkkala välillä tai 2-kehän toteutumisen välillä Sääksjärvi-Pirkkala lentoasema (Lempäälän kunta 2020).

Laajemmassa mittakaavassa kaava luo uusia yritysalueiden sijoittumispaikkoja seudulla nivoen Lempäälän ja Pirkkalan alueita sekä Lempäälän ja Tampereen alueita yhteen 2-kehän ja valtatie 3 oikaisun alueilla sekä vahvistaa Lempäälän ja Valkeakosken yhteyttä valtatie 130 kautta (Lempäälän kunta 2020).



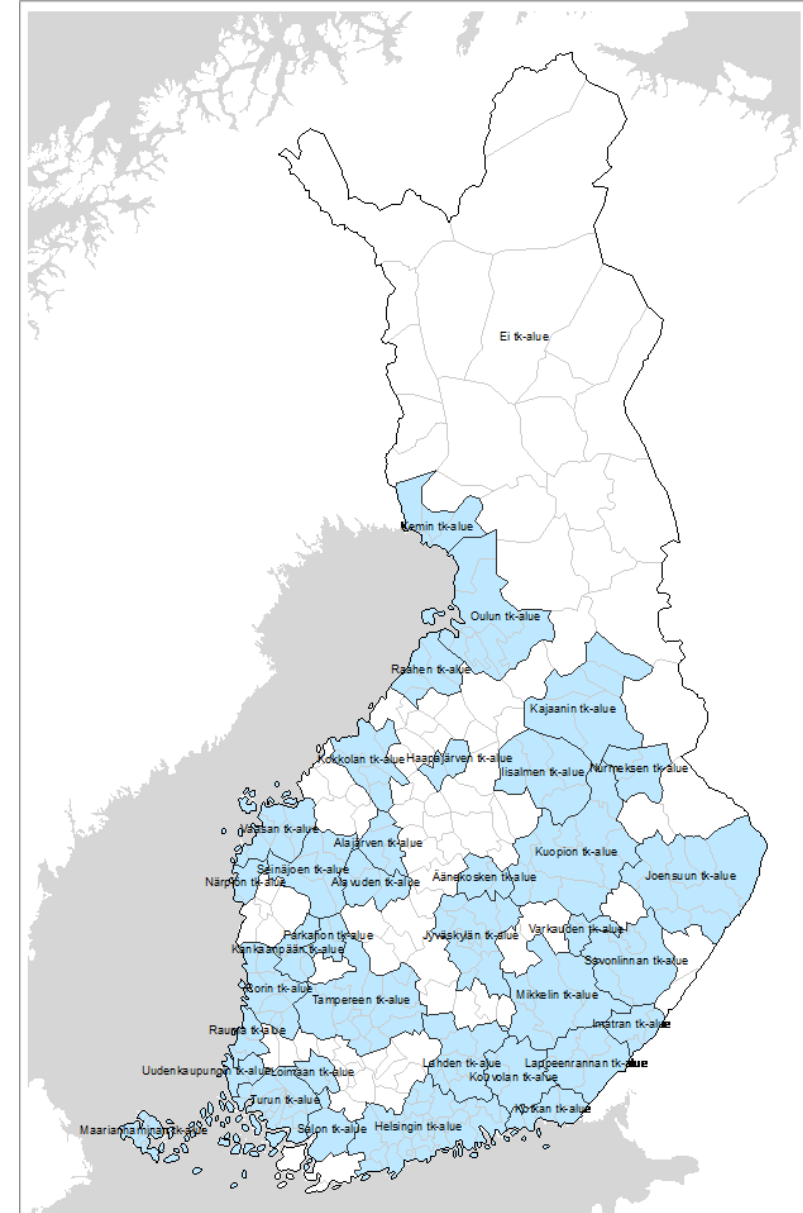
Kuva 6. Sääksjärven osayleiskaava (Lempäälän kunta 2020). Työpaikka-alueet esitetään "keskipunaisella" värillä.

4.3 Työmarkkinat

Tiehankkeet vaikuttavat työmarkkinoihin niin työvoiman kysynnän kuin tarjonnankin kautta. Saavutettavuuden parantumisen myötä matka-ajat lyhenevät ja matkakustannukset alenevat. Näin yrityksiin saatavissa olevan työvoiman määrä lisääntyy ja toisaalta potentiaalisten työpaikkojen alue laajenee. Tämä kehitys mahdollistaa työllisyysasteen nousemisen ja työmarkkina-alueiden laajenemisen. Laajeneminen ja työmatkojen nopeutuminen saattaa johtaa työvoiman kysynnän ja tarjonnan paremman kohtaamisen lisäksi myös parempaan työntekijöiden osaamisen ja työnantajien osaamisvaatimusten kohtaamiseen. Tämä lisää työn tuottavuutta.

Valtatien 3 oikaisun myötä Lempäälän yritysten saavutettavuus paranee etenkin Tampereen pohjoisosista sekä Nokialta ja Ylöjärveltä, joilta nykyisin on suhteellisen hankalat työssäkäyntiyhteydet Lempäälään. Valtatien oikaisu ei laajenna Tampereen jo nykyisin laajaa työssäkäyntialuetta (kuva 7), mutta parantaa mahdollisuuksia työmarkkina-alueen kuntien ja yritysten tiiviimpään yhteistoimintaan.

Valtatien 3 oikaisu lisää myös asumisen ja työpaikan sijainninvalinnan joustavuutta, mikä parantaa työmarkkinoiden toimivuutta. Vaikutukset ulottuvat koko Tampereen seudulle, mutta kohdistuvat voimakkaimmin Lempäälä-Tampere - Pirkkala -välille. Näistä kehityskuluista aiheutuva työvoiman kysynnän ja tarjonnan parempi kohtaaminen voi nostaa työllisyysastetta ja alentaa työttömyyttä, mutta vaikutuksen tasosta ja tarkemmasta alueellisesta jakautumasta ei voida esittää määrällisiä arvioita.



Kuva 7. Työssäkäyntialueet 2018 (www.tilastokeskus.fi).

4.4 Kiinteistömarkkinat

Kiinteistömarkkinoiden ja liikennehankkeen aikaansaaman saavutettavuuden muutoksen ja aikasäästöjen välillä on läheinen yhteys, joka on osoitettu tutkimusten ja kaupunkitaloustieteellisten maankäyttömallien avulla.

Yritysten kannalta katsottuna saavutettavuuden parantuminen sujuvoittaa kuljetuksia ja mahdollistaa kuljetuskustannusten alenemisen, mutta myös kasvattaa mahdollisuuksia saada työntekijöitä ja alentaa työasiamatkojen kustannuksia. Tämä yhdessä muiden saavutettavuustekijöiden kuten markkinoiden läheisyyden kanssa, lisää yritysten halukkuutta toimia saavutettavuudeltaan parantuvilla alueilla.

Saavutettavuuden parantuminen ja aikasäästöt ovat taloudellisia etuja, joista yritykset ovat valmiita maksamaan. Tämä johtaa toimitilojen kysynnän kasvuun ja edelleen toimitilojen vuokrien ja hintojen nousuun suhteessa sijaintiaan ja ominaisuuksiltaan samankaltaisiin tiloihin. Hintojen nousu pääomittuu eli kapitalisoituu kiinteistöjen arvoon. Samalla se lisää rakentamisen määrää lisäten toimitilojen tarjontaa.

Tiehankkeita tarkasteltaessa etenkin seudullisilla ja paikallisilla hankkeilla on vahva yhteys maankäytön muutoksiin ja kiinteistömarkkinoihin. Positiivisten vaikutusten edellytyksenä on, että maankäytössä pystytään vastaamaan tiehankkeen tuomiin saavutettavuushyötyihin. Maankäytön suunnittelujärjestelmän pitää siis mahdollistaa muutoksia, jotka luovat edellytykset vaikutusten toteutumiselle. Mikäli näin ei käy, tiehankkeen vaikutukset saattavat jäädä vähäisiksi.

Sääksjärven osayleiskaavan työpaikka-alueet tarjoavat mahdollisuuden hyödyttää valtatie 3 oikaisun aikaansaamaa saavutettavuushyötyä. Toteutessaan työpaikka-alueet sijoittuvat liikenteellisesti ja toiminnallisesti houkuttelevaan paikkaan. Yritysten sijoittumispäätösten myötä tämä johtaa toimitilojen uudisrakentamiseen.

4.5 Alueen kilpailukyky ja elinvoima

Alueen kilpailukyky kuvaa yritysten ja työvoiman toimintaympäristöä ja alueen ominaisuuksia, jotka tukevat menestyvää yritystoimintaa. Kilpailukyvyllä tarkoitetaan alueiden kykyä ylläpitää alueella jo sijaitsevien yritysten toimintaedellytyksiä ja houkutelua alueelle sekä uusia yrityksiä että työvoimaa yritysten käyttöön. Kilpailukykyinen alue synnyttää, houkuttelee ja ylläpitää toimintaa, joka lisää alueen taloudellista hyvinvointia sekä ylläpitää ja kehittää asukkaiden elämän laadun edellytyksiä (palvelut, koulut, asuinympäristö).

Kilpailukykyä kuvataan usein kuvassa 8 esitetyllä alueiden kilpailukyvyn "timantilla", joka sisältää myös yritystoimintaan vaikuttavia ominaisuuksia. Kaavioon on sisällytetty infrastruktuuri, inhimilliset voimavarat, muut yritykset, toimivat verkostot ja instituutiot, asuin- ja elinympäristön laatu sekä näistä ominaisuuksista koostuva alueen imago. Liikenneyhteydet, tässä tapauksessa valtatie 3 oikaisu välillä Lempäälä-Pirkkala, tukee osaltaan kaikkia näitä alueellisen kilpailukyvyn osatekijöitä. Oikaisulla voidaan näin katsoa olevan myönteistä vaikutusta Lempäälän ja laajemminkin Tampereen seudun kilpailukykyyn.



Kuva 8. Alueiden kilpailukyvyn kahdeksan elementtiä (Keskuskaupakamari 2011).

Yritystoimintaan kohdistuvat vaikutukset muodostuvat yhtäältä sijaintitekijöistä ja yritysten hakeutumisesta hyvien liikenne- ja kuljetusyhteyksien varrelle ja toisaalta toimivien yritysten toimintaedellytysten parantumisesta liikenne- ja kuljetusyhteyksien sujuvoituessa. Myönteisten vaikutusten syntyyn ja merkittävyyteen vaikuttaa valtatie 3 oikaisua toiminnassaan hyödyntävien yritysten määrä sekä niiden toiminnan luonne ja volyymi. Oikaisun vaikutukset kohdistuvat etenkin teollisuuden, tukku- ja vähittäiskaupan, rakentamisen sekä kuljetusten ja varastoinnin toimialoille. Rakentamista lukuun ottamatta nämä ovat liikevaihdolla mitaten Lempäälän elinkeinoelämän suurimpia toimialoja.

Elinkeinojen rooli ja kehitys on paikkakunnan kehitykselle merkittävä seikka: olemassa olevat vahvuudet elinkeinorakenteessa profiloivat kuntia hyvin vahvasti. Alueen elinvoima, kilpailukyky, vetovoima, houkuttelevuus jne. ovat usein samaa ”tekemisen meininkiä” tarkoittavia sisarkäsitteitä. Valtatie 3 oikaisun myönteinen vaikutus edellä mainituilla toimialoilla heijastuu Lempäälän koko elinkeinoelämään ja myös tukee eri toimijoiden tahtotilaa kehittää elinkeinoelämää.

4.6 Lempäälän yritysten näkökulmia

Työn yhteydessä haastateltiin yhteensä kahdeksaa kuljetus- ja logistiikka-alan ja tuotantotoiminnan alan yritystä. Haastateltuja yrityksiä olivat Uudenmaan Kuljetuspalvelu oy, Schenker Oy, GLi Yhtiöt, Emballator Metalpak Oy, Kiilto Oy, Auramaa Logistiikka Oy ja kaksi muuta yritystä. Alla esitetään yhteenveto haastatteluissa esiin nousseista asioista.

Valtatie 3 on merkittävä valtakunnallinen pääväylä kuljetuksille sekä pääkaupunkiseudun että Pohjanmaan suuntaan. Kuljetusmäärät ovat merkittäviä, mutta vaihtelevat yrityksittäin. Pitkämatkaisessa ajossa on keskimäärin 20-100 rekkaa päivittäin ja kuljetukset ovat valtaosaltaan edestakaisia eli valtatietä käytetään ”molempiin suuntiin”. Lisäksi tehdään paikallisia jakelukuljetuksia.

yritysten liikevaihdosta on suuruusluokkaa 5 %. Vuositasolla tämä merkitsee noin 1 - 4 miljoonaa euroa.

Lempäälä-Pirkkala -välillä on nykyisin liikennehäiriöitä, jotka vaikuttavat kuljetuksiin ja heijastuvat edelleen aikatauluihin niin kuljetusyritysten kuin loppusaajienkin kannalta katsottuna. Tien ruuhkaisuus aamuisin ja iltapäivisin, kesäperjantaisin ja esimerkiksi Pirkkahallin tapahtumien yhteydessä pidentää matka-aikoja. Tie on myös onnettomuusherkkä, etenkin Lakalaivan kohdalla. Valtatie 3 oikaisu vähentää liikennehäiriöitä ja säästää matka-aikaa. Kun myös ajokilometrit vähenevät, energiakulutus ja päästöt vähenevät ja kuljetuskapasiteettia saadaan tehokkaampaan käyttöön (kapasiteettia tarvitaan vähemmän).

Valtatie 3 oikaisu lyhentää matkan pituutta noin 9 kilometriä ja keskimääräinen matka-aika lyhenee raskailla ajoneuvoilla yli 4 minuuttia (Pirkanmaan elinkeino-, liikenne- ja ympäristökeskus 2023).

Haastateltujen kuljetusyritysten mukaan keskimääräinen matka-ajan lyhennys on liikennehäiriöiden väheneminen huomioon ottaen suuruusluokkaa 10 minuuttia. Tämä merkitsee huomattavia aikasäästöjä. Kuljetusmäärien mukaan laskettuna aikasäästö vuositasolla on yrityksittäin suuruusluokkaa 1 000 - 5 000 tuntia eli noin 17 - 83 vuorokautta (esimerkiksi 100 rekkaa * 10 minuuttia = noin 17 h/vrk). Yritysten yhteenlaskettu vuosittainen aikasäästö on suuruusluokkaa 290 vuorokautta.

Matkapituuden yhdeksän kilometrin vähennyksellä on puolestaan merkittävä vaikutus ajosuoritteeseen. Vuositasolle laskettuna vähennys yrityksittäin on suuruusluokkaa 100 000 - 300 000 kilometriä ja yrityksissä yhteensä suuruusluokkaa miljoona kilometriä (esimeriksi 100 rekkaa * 9 km = 900 km/vrk). Matka- ja aikasäästöt saavat aikaan kustannussäästöjä. Haastateltujen yritysten mukaan vuosittaiset säästöt ovat yrityksittäin suuruusluokkaa 100 000 - 500 000 euroa ja yrityksissä yhteensä suuruusluokkaa miljoona euroa.

Kuljetuksia käyttävien yritysten kannalta katsottuna valtatie 3 oikaisu alentaa kuljetuskustannuksia siltä osin kuin kuljetusyritysten aika- ja matkasäästöt heijastuvat kuljetusten hinnoitteluun. Oikaisulla on lisäksi muita positiivisia vaikutuksia. Oikaisun myötä työvoiman saatavuus paranee etenkin Lielähti-Ylöjärvi -suunnalta, jolta on nykyisin suhteellisen hankalat yhteydet alueelle. Pitkällä aikavälillä oikaisun katsotaan myös mahdollistavan yritysten liiketoiminnan kehittämisen ja parantavan elinkeinoelämän yleisiä kehittämisedellytyksiä. Tämä merkitsee samalla Lempäälän ja koko Tampereen seudun kilpailukyvyn parantumista.

Muutamaa yritystä lukuun ottamatta haastatellut yritykset eivät näillä näkymin ole siirtämässä toimintaansa uuteen paikkaan. Valtatie 3 oikaisulla ei siis tältä kannalta katsottuna ole vaikutusta yritystoimintaan. Oleellisempaa on kuitenkin se, että oikaisun nähdään vahvistavan mahdollisuuksia toimia nykyisessä sijainnissa. Tämä antaa yrityksille mahdollisuuden jatkaa toimintaansa Lempäälässä tulevaisuudessakin. Laajemmin yritystoimintaa ajatellen haastatellut yritykset näkivät Sääksjärven osayleiskaavan tulevat työpaikka-alueet erittäin potentiaalisina sijoittumispaikkoina niin oman toimialansa kuin muillekin yrityksille.

5 Yhteenveto ja päätelmiä

Lempäälän elinkeinoelämän ”tukijalkoja” yritysten ja työpaikkojen lukumäärillä sekä liikevaihdolla mitaten ovat toimialat tukku- ja vähittäiskauppa ja moottoriajoneuvojen korjaus, teollisuus sekä kuljetukset ja varastointi. Tukijalkatoimialat ovat merkittävässä roolissa kunnan verotulojen kertymisen kannalta - yritykset maksavat kunnalle kiinteistö- ja yhteisöveroja ja työntekijät maksavat kunnalle kunnallisveroja. Kaikille edellä mainituille toimialoille liikenteen ja kuljetusten sujuvuudella ja toimintavarmuudella on suuri merkitys. Liikenneyhteydet ovat myös merkittävä tekijä yritysten sijoittumis päätöksissä. Valtatien 3 oikaisu sujuvoittaa kuljetuksia ja tukee siten osaltaan yritysten toimintaa ja toiminnan jatkamista Lempäälässä.

Yritykset hakeutuvat mieluiten hyvien liikenneyhteyksien ja hyvän saavutettavuuden alueille. Liikenneyhteydet ovatkin toiseksi merkittävin yritysten sijoittumiseen vaikuttava tekijä Suomessa. Väylien toimivuutta parantamalla voidaan myös edistää elinvoimaisten työssäkäynti- ja talousalueiden rakentamista. Tämä pätee myös Tampereen seudulla, jolla Keskuskauppakamarin laatiman selvityksen (2016) mukaan liikenneyhteydet ovat yritysten tärkein sijoittumistekijä ja liikenneyhteyksien kehittäminen tärkein yritysten toimintaa tukeva julkisen vallan kehittämistoimenpide. Valtatien 3 oikaisu toteuttaa tätä tavoitetta ja samalla edistää elinkeinoelämän kehittymistä koko Tampereen seudulla ja erityisesti Lempäälässä. Seudun kehitykseen vaikuttaa myönteisesti myös se, että oikaisu tukee osaltaan Tampere-Pirkkalan -lentokentän toimintaedellytyksiä.

Tieverkon toimivuus vaikuttaa merkittävästi yritysten kilpailukykyyn. Liikenteen tarpeista keskeisimmät liittyvät kuljetustarpeisiin lähes toimialasta riippumatta - kuljetuksilta odotetaan toimintavarmuutta ja kustannustehokkuutta. Tämä edellyttää tieverkon hyvää palvelutasoa. Tärkeitä tekijöitä palvelutason muodostumisessa ovat mm. välityskyky, nopeus ja häiriöttömyys. Nämä kaikki ovat tekijöitä, joihin valtatie 3 oikaisulla on myönteistä vaikutusta.

- 17 Ohikulkuteiden rakentamisella on ollut merkittävä uusien työpaikkojen (yrityksiä) synnyttävä vaikutus Suomessa. Työpaikkamäärän lisäys esimerkiksi

Tampereen läntisen kehätien varrella oli noin 3 300 vuodesta 2000 (ennen rakentamista) vuoteen 2015 ja noin 7 000 vuodesta 2015 vuoteen 2021. Kokonaisuudessaan työpaikat ovat siten lisääntyneet noin 10 300:llä vuodesta 2000 alkaen. Läntisen kehätien varren kuntien yhteenlaskettu työpaikkamäärä vuonna 2021 oli noin 163 000 (www.tilastokeskus.fi). Kehätien varrella toteutunut työpaikkamäärän lisäys on tästä 6 %. Tampereen itäisen kehätien varren työpaikkamäärä kasvoi noin 4 000:llä aikavälillä 1990 - 2012.

Myös valtatie 3 oikaisulla voidaan muiden ohikulkuteiden tapaan olettaa olevan uusien työpaikkojen synnyttävä vaikutus, etenkin kun siihen on jo olemassa kaavalliset edellytykset Sääksjärven osayleiskaavan tulevilla työpaikka-alueilla. Työpaikka-alueille valtatie 3 oikaisun varrella on arvioitu syntyvän suuruusluokkaa 1 600 uutta työpaikkaa. Toteutuessaan kyseessä on merkittävä lisäys (21 %), sillä kunnassa on nykyisin noin 7 700 työpaikkaa.

Osayleiskaavan mukaan työpaikka-alueiden toteutumisen edellytyksenä on valtatie 3 oikaisun toteutuminen tai 2-kehän toteutuminen välillä Sääksjärvi-Pirkkala lentoasema. Pelkästään 2-kehän toteuttaminen ei kuitenkaan ole ollut vaihtoehtona valtatie 3 kehittämiseen liittyvissä suunnitelmissa, vaan se on sisältynyt niihin.

Myös valtatie 3 oikaisun rakentamisella on huomattava työllistävä vaikutus. Tien rakentamisen välitön ja välillinen työllisyysvaikutus on yhteensä suuruusluokkaa 1 000 henkilöä. Tästä Pirkanmaalle kohdistuva osuus on suuruusluokkaa 300 - 500 henkilöä. Työllistyminen heijastuu kuntien verotuloihin työntekijöiden maksamien kunnallisverojen kautta.

Valtatie 3 oikaisun aikaansaamat työllisyysvaikutukset Pirkanmaalla ovat yhteensä suuruusluokkaa 2 000 henkilöä (oikaisun rakentaminen ja Sääksjärven osayleiskaavan arvioidut työpaikat). Tämä vastaa noin viidesosaa Tampereen läntisen kehätien varrella toteutuneesta työpaikkamäärän kasvusta.

Valtatien 3 oikaisun myötä Lempäälän yritysten saavutettavuus paranee. Yritysten kannalta katsottuna tämä parantaa mahdollisuuksia työvoiman saantiin ja työssäkäyvien kannalta mahdollistaa sujuvamat työmatkat. Valtatien oikaisu parantaa myös mahdollisuuksia työmarkkina-alueen kuntien ja yritysten tiiviimpään yhteistoimintaan. Myös valtatie 3 oikaisun lisäämä asumisen ja työpaikan sijainninvalinnan joustavuus parantaa työmarkkinoiden toimivuutta. Vaikutukset ulottuvat koko Tampereen seudulle, mutta kohdistuvat voimakkaimmin Lempäälä - Tampere - Pirkkala -välille.

Valtatien 3 oikaisun myötä toteutuva saavutettavuuden parantuminen ja aikasäästöt ovat taloudellisia etuja, joista yritykset ovat valmiita maksamaan. Tämä johtaa toimitilojen kysynnän kasvuun ja edelleen toimitilarakentamiseen. Sääksjärven osayleiskaavan tulevat työpaikka-alueet tarjoavat mahdollisuuden tähän. Mikäli työpaikka-alueet eivät toteudu, Tampereen seudun työpaikka-aluetarjonnassa tulee olemaan vajetta, mikä heikentää seudun kilpailukyvyä ja elinvoiman vahvistumista.

Työ- ja elinkeinoministeriön katsaus alueellisiin kehitysnäkymiin (2023) antaa myönteisen kuvan Sääksjärven osayleiskaava-alueen toteutumismahdollisuuksista. Katsauksen mukaan uuden toimistotilan rakentaminen jatkuu Pirkanmaalla, tosin ei yhtä voimakkaasti kuin aikaisempina vuosina. Tuotanto- ja varastotilojen kysyntä on pysytellyt kohtalaisena. Tonttikysyntää ja uudisrakentamista esiintyy parhailla sijainneilla jonkin verran, kun yritykset tarvitsevat ajanmukaisempia tiloja. Kehätien varteen sijoittuvat alueet ovat kysytyjä hyvien liikenneyhteyksien ansiosta. Valtatie 3 oikaisu on rinnastettavissa kehätiehen, joskin volyymiltaan pienempänä.

Elinkeinojen rooli ja kehitys ovat paikkakunnan kehitykselle merkittäviä seikkoja: vahvuudet elinkeinorakenteessa profiloivat kuntia hyvin vahvasti. Alueen elinvoima, kilpailukyky, vetovoima, houkuttelevuus jne. ovat usein samaa ”tekemisen meininkiä” tarkoittavia sisarkäsitteitä. Alueen kilpailukykyyn yritystoiminnan kautta kohdistuvat vaikutukset muodostuvat yhtäältä sijaintitehtävistä ja yritysten hakeutumisesta hyvien liikenne- ja kuljetusyhteyksien varrelle ja toisaalta toimivien yritysten toimintaedellytysten parantumisesta liikenne- ja kuljetusyhteyksien sujuvoituessa.

Valtatien 3 oikaisu mahdollistaa tämän kehityksen. Oikaisun vaikutukset kohdistuvat etenkin teollisuuden, tukku- ja vähittäiskaupan, rakentamisen sekä kuljetusten ja varastoinnin toimialoille. Rakentamista lukuun ottamatta nämä ovat liikevaihdolla mitaten Lempäälän elinkeinoelämän suurimpia toimialoja. Valtatie 3 oikaisun myönteinen vaikutus näillä toimialoilla heijastuu Lempäälän koko elinkeinoelämään ja myös tukee eri toimijoiden tahtotilaa kehittää elinkeinoelämää.

Valtatien 3 oikaisu tukee Lempäälän kuljetus- ja logistiikka-alan ja tuotanto-toiminnan yritysten toimintaa kuljetusmatkojen lyhentyessä ja liikennehäiriöiden (ruuhkat, onnettomuudet jne.) vähentyessä. Tämän työn yhteydessä tehtyjen yrityshaastattelujen mukaan oikaisun aikaansaama kuljetusten kilometrisäästö yrityksittäin on vuositasolla satoja tuhansia kilometrejä, aikasäästö tuhansia tunteja ja kustannussäästö satoja tuhansia euroja. Kuljetuksia käyttäville yrityksille tämä merkitsee kustannussäästöjä siltä osin kuin kuljetusyritysten aika- ja matka-säästöt heijastuvat kuljetusten hinnoitteluun. Oikaisulla on lisäksi muita positiivisia vaikutuksia kuten työvoiman saatavuuden ja liiketoimintaedellytysten parantuminen.

Kaikki tämä yhdessä merkitsee sitä, että yritykset näkevät valtatie 3 oikaisun vahvistavan mahdollisuuksia toimia nykyisessä sijainnissaan. Mikäli sijaintipaikan vaihto tulee ajankohtaiseksi pitkällä aikavälillä, Sääksjärven osayleiskaavan työpaikka-alueet tulevat tarjoamaan potentiaalisen uuden paikan. Näin yrityksillä on hyvät edellytykset jatkaa toimintaansa Lempäälässä tulevaisuudessakin. Samalla myös yritysten maksamat kiinteistö- ja yhteisöverot ja työntekijöiden maksamat kunnallisverot (siltä osin kuin työntekijät ovat lempääläläisiä) säilyvät kunnassa myös jatkossa.

Pirkanmaan osuus koko maan tavaraliikenteestä on kymmenen prosenttia ja liikennemäärät Tampere-Helsinki-välillä ovat maan kolmanneksi suurimmat. Yli kaksi kolmasosaa tavaraliikenteestä alueella kulkee rekkaliikenteellä (työ- ja elinkeinoministeriö 2023). Valtatie 3 oikaisun myötä ajokilometrit vähenevät. Samalla energiakulutus ja päästöt vähenevät ja kuljetuskapasiteettia tarvitaan vähemmän.

Yhteenvetona valtatie 3 oikaisun Lempäälä - Pirkkala merkityksestä elinkeinoelämälle ja yritystoiminnalle voidaan todeta, että oikaisu

- tukee Lempäälän elinkeinoelämän tukijalkatoimialoja, jotka tuovat kunnalle merkittäviä verotuloja
- tukee Lempäälän nykyisten yritysten toimintaa, vahvistaa nykyisten yritysten halukkuutta jatkaa toimintaansa Lempäälässä ja houkuttelee kuntaan uusia yrityksiä
 - tämä merkitsee sekä kunnan verotulojen säilymistä että verotulojen kasvua tulevaisuudessa
- rakentamisvaiheessaan työllistää merkittävän määrän työntekijöitä Pirkanmaalla ja muualla Suomessa, mikä myös heijastuu verotuloihin
- mahdollistaa Sääksjärven osayleiskaava-alueen työpaikka-alueiden toteutumisen, toimitilojen rakentamisen ja merkittävän työpaikkojen lisäyksen
- vaikuttaa myönteisesti Tampereen seudun työmarkkinoiden toimivuuteen
- mahdollistaa kuljetus- ja logistiikka-alan yrityksille merkittäviä kilometri-, matka-aika- ja kustannussäästöjä kuljetusten nopeutuessa ja liikennehäiriöiden (ruuhkat, onnettomuudet jne.) vähentyessä
- tuo kuljetusten kustannussäästöjä kuljetuksia käyttäville yrityksille siltä osin kuin kuljetusyritysten aika- ja matkasäästöt heijastuvat kuljetusten hinnoitteluun
- tukee Lempäälän yritysten liiketoimintaedellytyksiä ja parantaa työvoiman saatavuutta
- vahvistaa Lempäälän ja koko Tampereen seudun alueellista kilpailukykyä
- tukee eri toimijoiden tahtotilaa kehittää elinkeinoelämää

Rakentamishankkeissa on suuria alueellisia eroja Suomessa, mikä vaikuttaa merkittävästi alueiden elinvoimaan. Yritykset katsovat kokonaisuuksia investointipäätöksiä tehdessään ja liikenteen sujuvuus on tärkeä peruste päätöksiä tehtäessä.

Valtatien 3 oikaisun merkitystä ja vaikutuksia tarkasteltaessa olisikin muiden vaikutusten, kuten ympäristövaikutusten, lisäksi tärkeää ottaa huomioon myös yritysten ja elinkeinoelämän näkökulma. Tämä tarkoittaa sitä, että ymmärretään elinkeinoelämän tarpeet, tunnistetaan logistiikan, kuljetusten ja henkilöliikenteen merkitys yrityksille sekä tiedostetaan elinkeinotoiminnan merkitys Lempäälän ja koko Tampereen seudun kehittymiseen, kilpailukykyyn ja elinvoimaan.

Työn keskeiset tulokset esitetään ”pähkinänkuoressa” seuraavalla sivulla.

Valtatien 3 oikaisun Lempäälä - Pirkkala merkitys elinkeinoelämälle ja yritystoiminnalle ”pähkinänkuoressa”

Yritykset

- Matkapituus lyhenee 9 kilometriä, mikä vähentää kuljetusten ajokilometrejä
 - tämän työn yhteydessä haastatelluissa Lempäälän kuljetusalan yrityksissä vähennys on vuositasolla suuruusluokkaa 100 000 - 300 000 kilometriä ja yrityksissä yhteensä suuruusluokkaa miljoona kilometriä
- Matka-aika lyhenee 10 minuuttia, mikä vähentää kuljetusten matka-aikoja
 - haastatelluissa yrityksissä matka-aikasäästö on vuositasolla suuruusluokkaa 1 000 - 5 000 h (noin 17 - 83 vrk) ja yrityksissä yhteensä noin 290 vuorokautta
- Matka- ja aikasäästöt tuovat yrityksille kustannussäästöjä
 - haastatelluissa yrityksissä kustannussäästöt ovat vuositasolla 100 000 - 500 000 € ja yrityksissä yhteensä suuruusluokkaa miljoona euroa

Lempäälän kunta

- Toimintaedellytysten parantuminen tukee yritysten toiminnan jatkamista Lempäälässä ja houkuttelee kuntaan uusia yrityksiä ja samalla uusia työntekijöitä
- Oikaisu mahdollistaa Sääksjärven osayleiskaavan työpaikka-alueiden toteutumisen ja toimitilarakentamisen lisääntymisen
- Kunnan saamat kiinteistö-, kunnallis- ja yhteisöverotulot kasvavat
- Oikaisu vahvistaa kunnan elinkeinoelämän myönteisen kehittymisen myötä Lempäälän elinvoimaa ja kilpailukykyä

Tampereen seutu

- Työmarkkinoiden toimivuus paranee etenkin Lempäälä - Tampere - Pirkkala -akselilla
- Elinvoima ja alueellinen kilpailukyky vahvistuu

Työpaikat

- Oikaisun rakentaminen työllistää suuruusluokkatasolla 1 000 henkilöä, joista 300 - 500 Pirkanmaalla
- Sääksjärven osayleiskaavan työpaikka-alueille oikaisun varrelle arvioidaan tulevan suuruusluokkaa 1 600 uutta työpaikkaa (+21 %)
- Tämä noin 2 000 työpaikan lisäys vastaa noin viidesosaa Tampereen läntisen kehätien varrella toteutuneesta työpaikkamäärän kasvusta
- Lempäälän työpaikkojen saavutettavuus paranee, mikä helpottaa työntekijöiden työmatkoja ja lisää uuden työvoiman saatavuutta yrityksissä

Yritysvaikutusten heijastuminen ympäristövaikutuksiin

- Oikaisun myötä liikennehäiriöt (ruuhkat, onnettomuudet jne.) vähenevät ja yhdessä matka-ajan ja -pituuksien lyhenemisen kanssa kuljetusten energiankulutus ja päästöt vähenevät
- Myös matka- ja aikasäästöjen mahdollistama kuljetuskapasiteetin vähentäminen pienentää energiankulutusta ja päästöjä

Lähdeluettelo

Keskuskauppakamari (2016). Alueiden kilpailukyky 2016.

Keskuskauppakamari (2011). Alueiden kilpailukyky 2011.

Lempäälän kunta (2020). Sääksjärven osayleiskaava, kaavaselostus. Valmisteluvaihe 30.11.2020.

Pirkanmaan elinkeino-, liikenne- ja ympäristökeskus (2023).

Valtatien 3 parantaminen välillä Lempäälä-Pirkkala.

Yleissuunnitelman alustava hankearviointi, luonnos 31.3.2023.

Sitowise Oy ja Ramboll Finland Oy.

Pirkanmaan elinkeino-, liikenne- ja ympäristökeskus (2021).

Valtatien 3 parantaminen välillä Lempäälä-Pirkkala.

Ympäristövaikutusten arviointiselostus. Sitowise Oy ja Ramboll Finland Oy.

Sweco Oy (2015). Lahden eteläisen kehätien vaikutus työpaikkoihin.

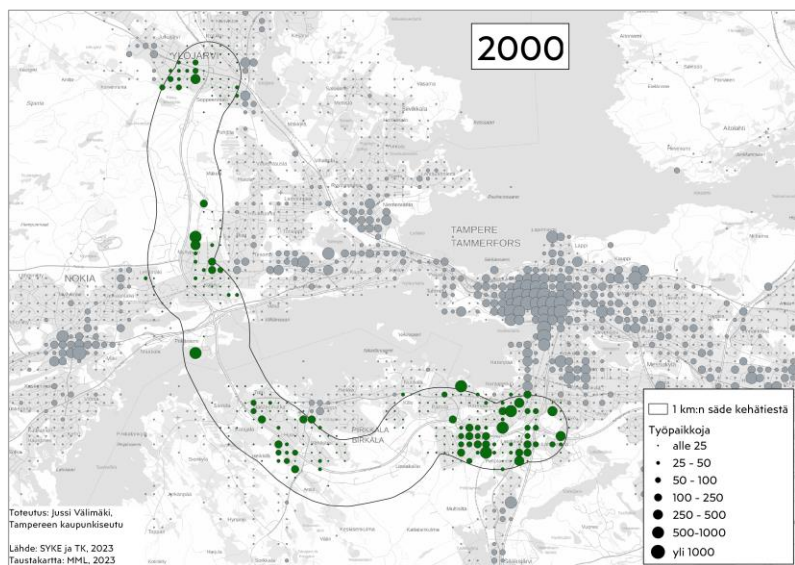
Tampereen kaupunkiseutu (2023). Läntisen kehätien työpaikkamäärät 2000, 2015 ja 2021.

Traficom (2021). Liikennejärjestelmän merkitys itäisen Uudenmaan ja Kaakkois-Suomen elinkeinoelämän kilpailukykyyn vahvistamisessa.

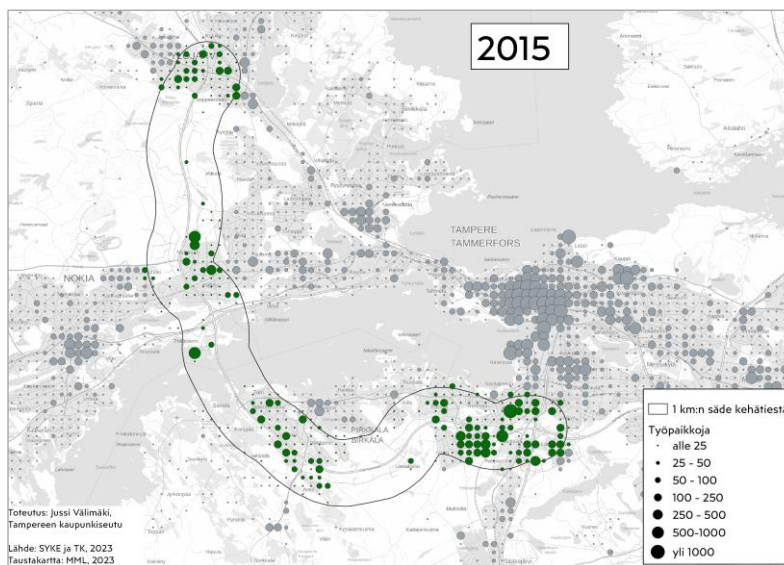
Työ- ja elinkeinoministeriö (2023). Alueelliset kehitysnäkymät keväällä 2023.

LIITE 1. Työpaikkakehitys ohikulkuteiden varsilla

Tampereen läntinen kehätie

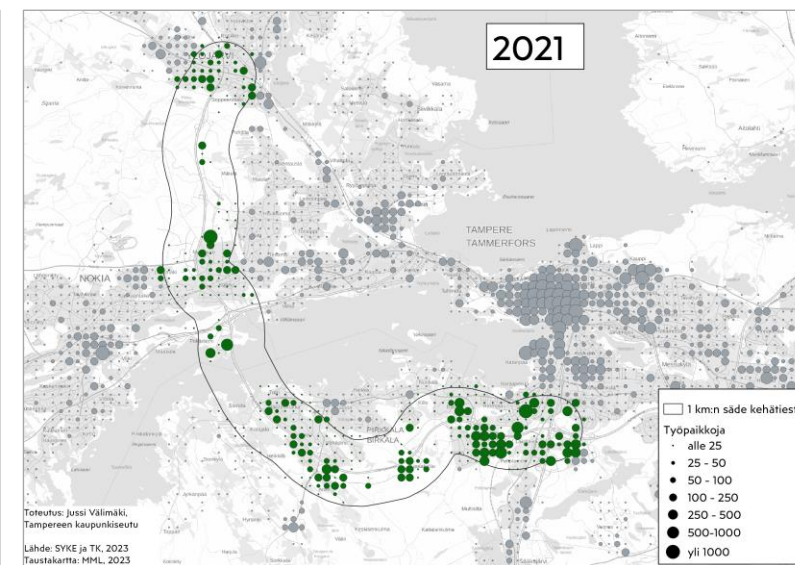


Työpaikkoja vuonna 2000:
13 713



Työpaikkoja vuonna 2015:
17 004

Työpaikkamäärän kasvu 2000-2015:
3 291 (+24 %)



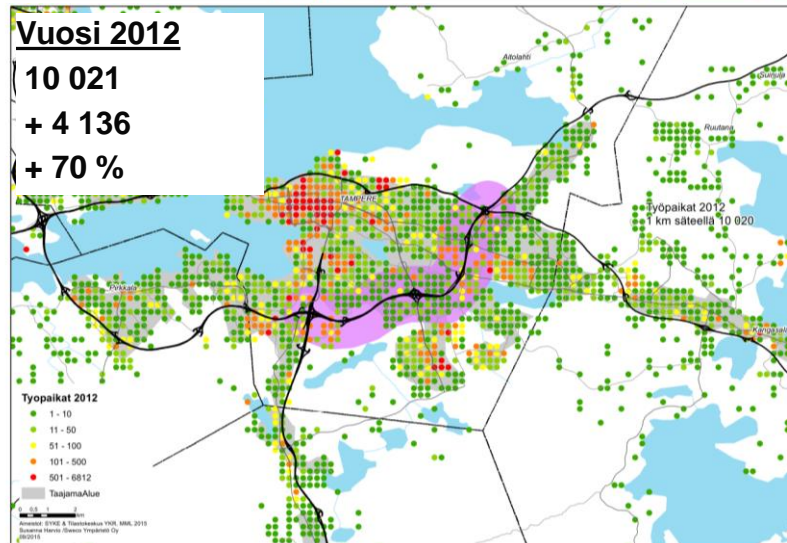
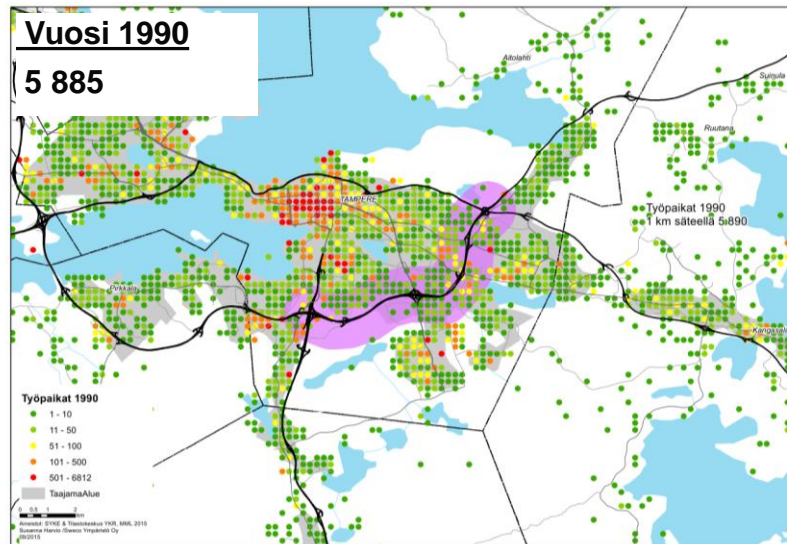
Työpaikkoja vuonna 2021:
24 032

Työpaikkamäärän kasvu 2015-2021:
7 028 (+41%)

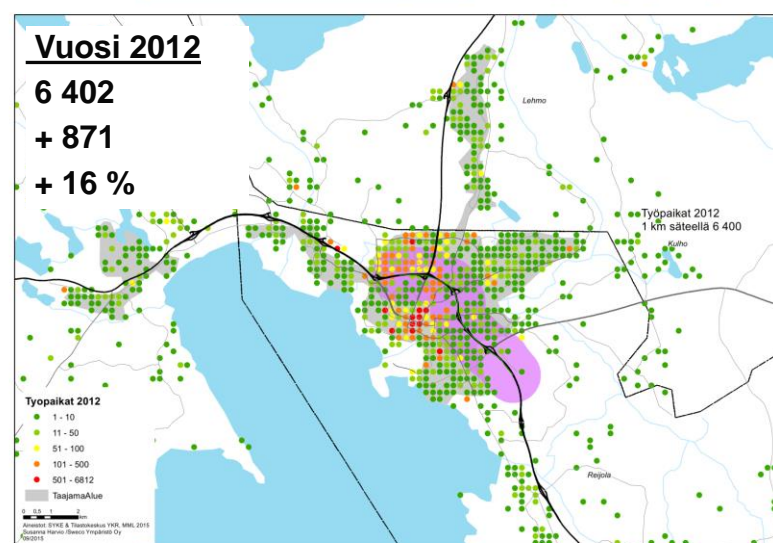
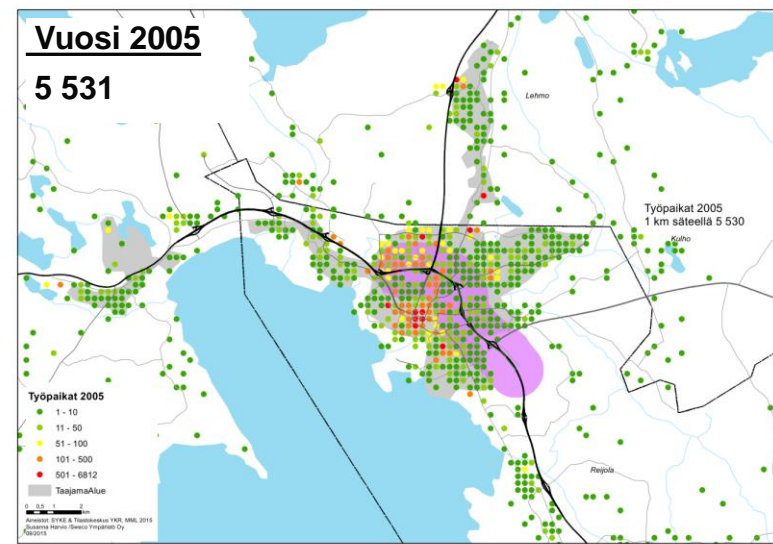
Työpaikkamäärän kasvu 2000-2021:
10 319 (75%)

Lähde: Tampereen kaupunkiseutu 2023

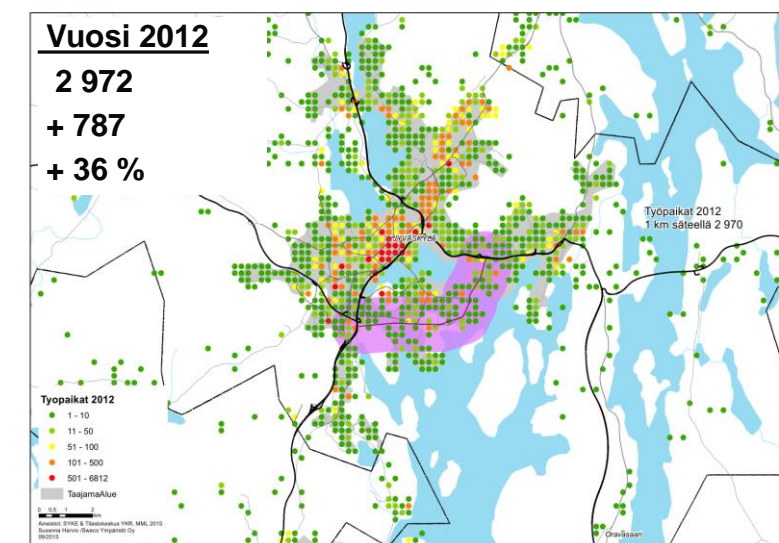
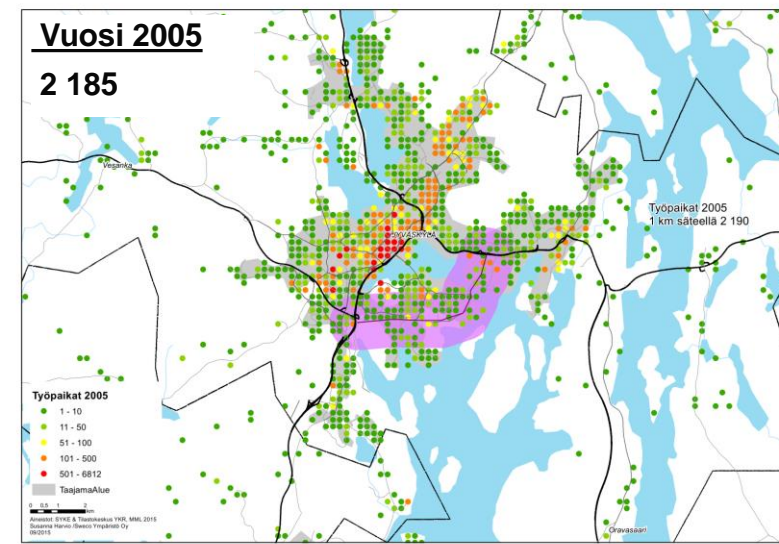
Tampereen itäinen kehätie



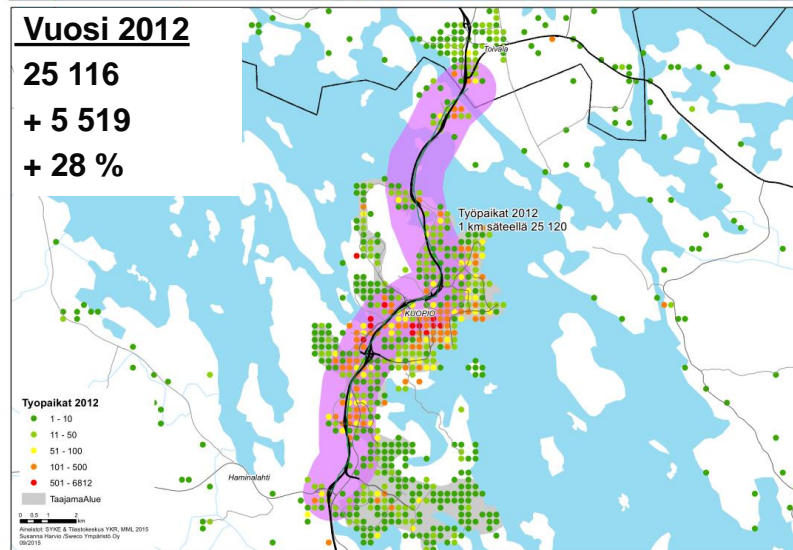
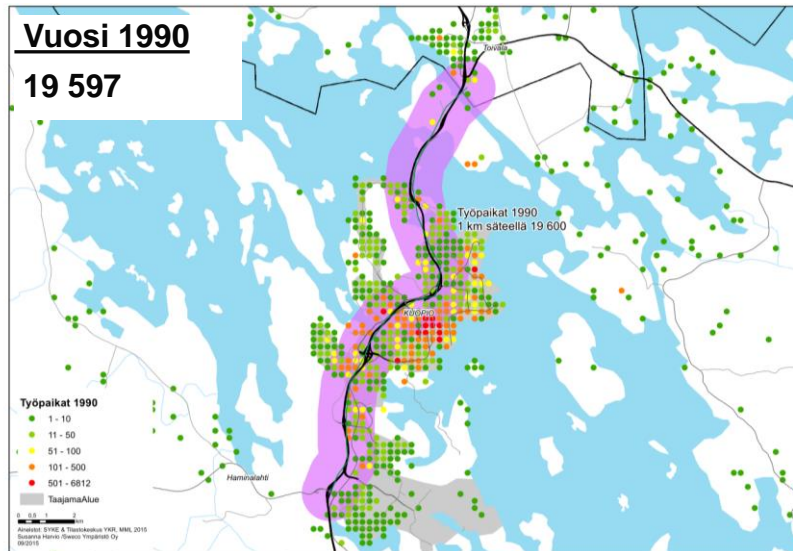
Joensuun kehätie



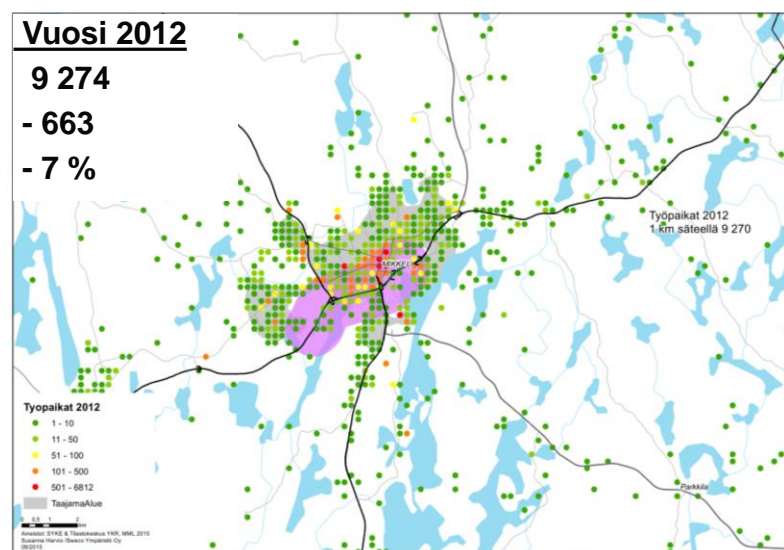
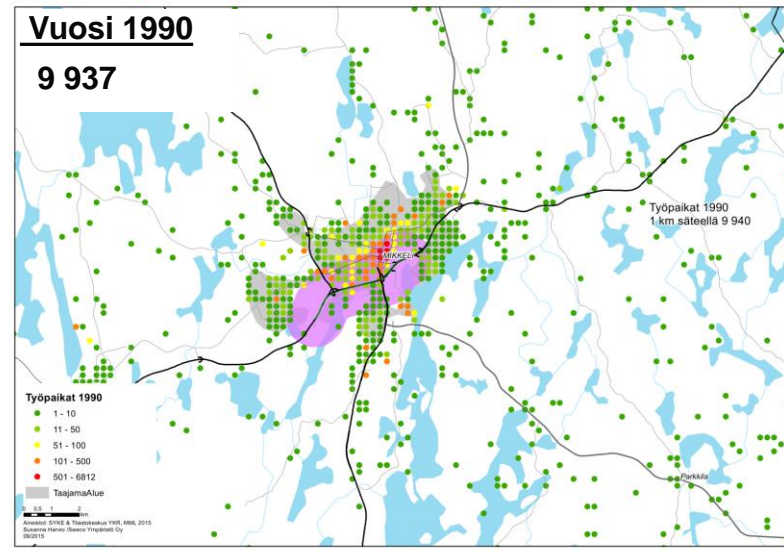
Jyväskylän Kuokkalan kehätie



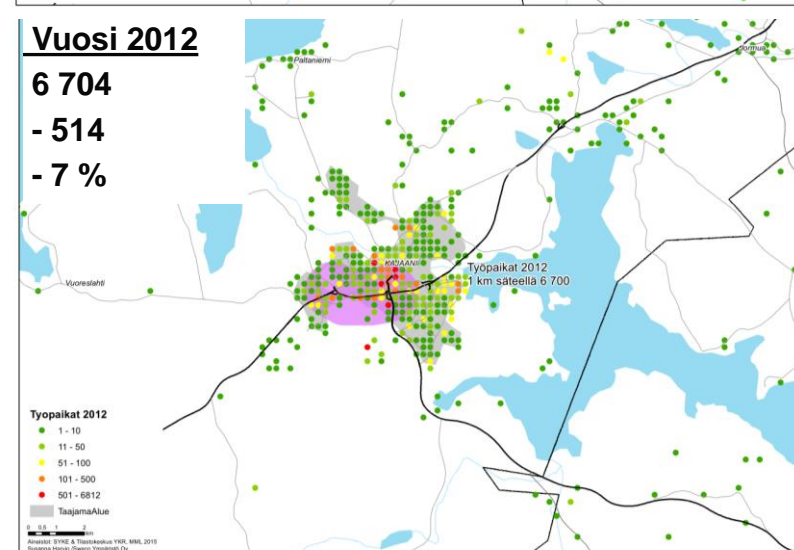
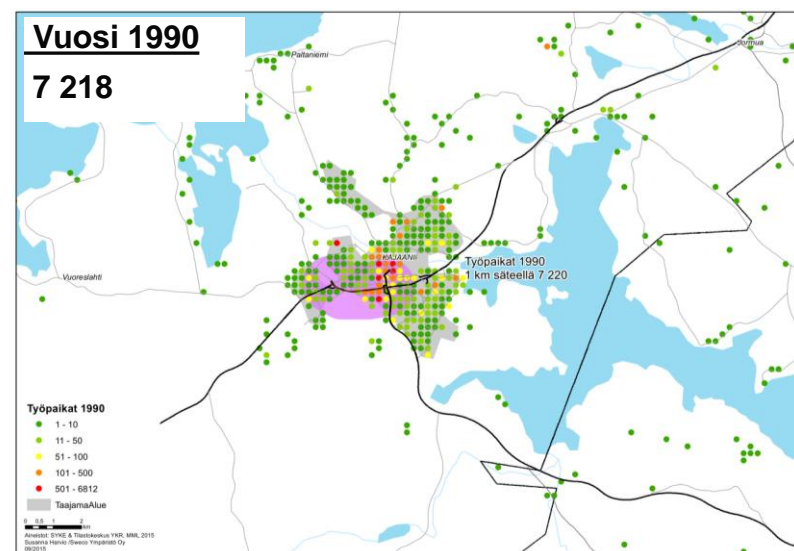
Kuopion ohitustie



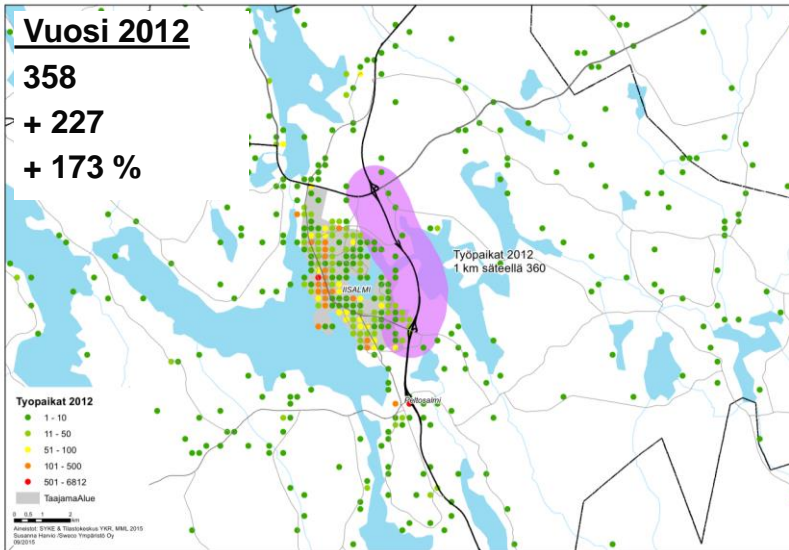
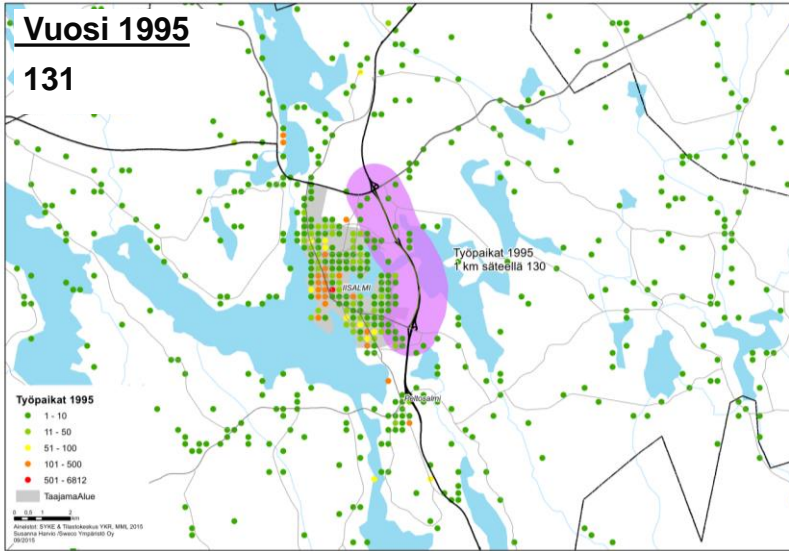
Mikkelin ohikulkutie



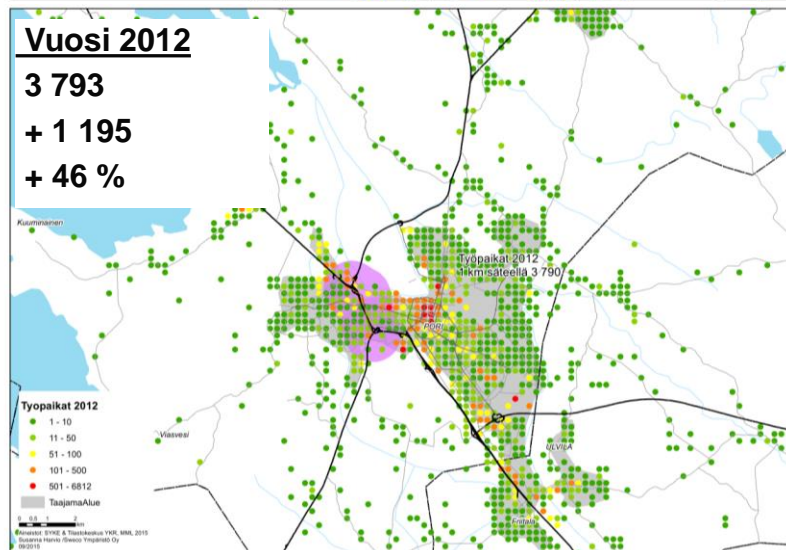
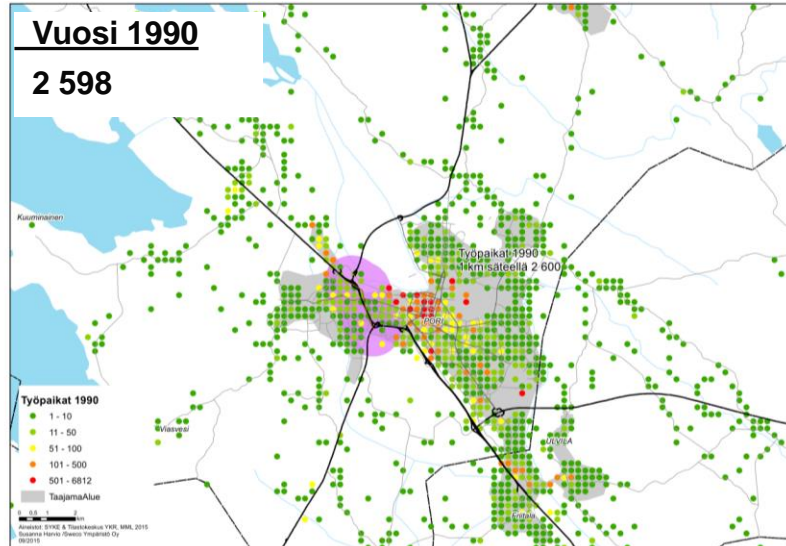
Kajaanin ohikulkutie



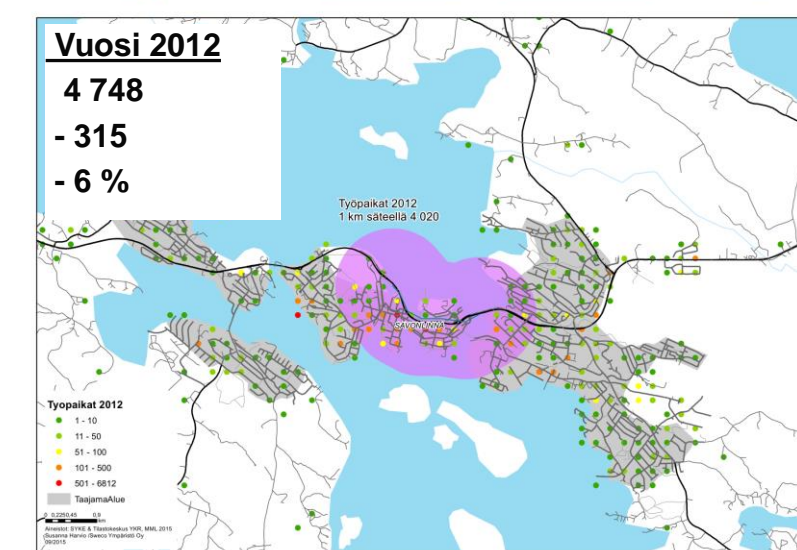
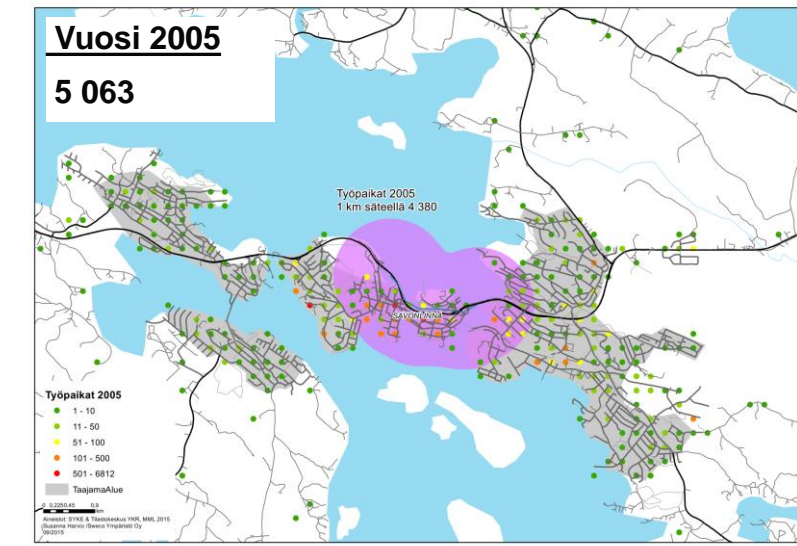
Iisalmen ohikulkutie



Porin läntinen ohitustie



Savonlinnan ohitustie



Oulun ohikulkutie

