

LEMPÄÄLÄN KUNTA

Sääksjärven osayleiskaava-alueen linnustoselvitys

Raportti



9.10.2020

Sisällysluettelo

1	Johdanto	1
2	Selvitysalue	1
3	Menetelmät ja aineisto	2
3.1	Lähtötiedot	2
3.2	Maastotyöt	2
3.3	Kohteiden ja lajiston arvottaminen	3
3.3.1	Uhanalaisuusluokitus.....	3
3.3.2	Lintudirektiivi	3
3.3.3	Kiireellisesti suojeltavat lajit	3
3.3.4	Kansainväliset vastuulajit	4
3.3.5	Linnustollisesti arvokkaiden alueiden määrittely	4
3.4	Epävarmuudet	4
4	Tulokset	4
4.1	Pesimälinnuston yleiskuvaus	4
4.2	Metsälinnusto.....	5
4.3	Pelto- ja kulttuuriympäristön linnusto	6
4.4	Vesi- ja rantalinnusto sekä lokkilinnut.....	7
4.5	Huomionarvoiset lintulajit.....	9
4.6	Linnuston kannalta arvokkaat alueet	16
5	Johtopäätökset ja suositukset	24
6	Lähteet	25

Liitteet

Liite 1. Kaikki selvityksessä havaitut lintulajit

Liite 2. Huomionarvoiset lintulajit ja linnustollisesti arvokkaat alueet

Liite 3. Sääksen pesäpaikat ja suojavyöhykkeet (**vain viranomaiskäyttöön**)

Pohjakartat © Maanmittauslaitos 2020

Raportin kuvat © FCG Suunnittelu ja tekniikka Oy / Tiina Mäkelä

Kannen kuva: Kuusitiainen (*Periparus ater*) on selvitysalueen havupuuvaltaisten metsäalueiden tyyppilajeja.

9.10.2020

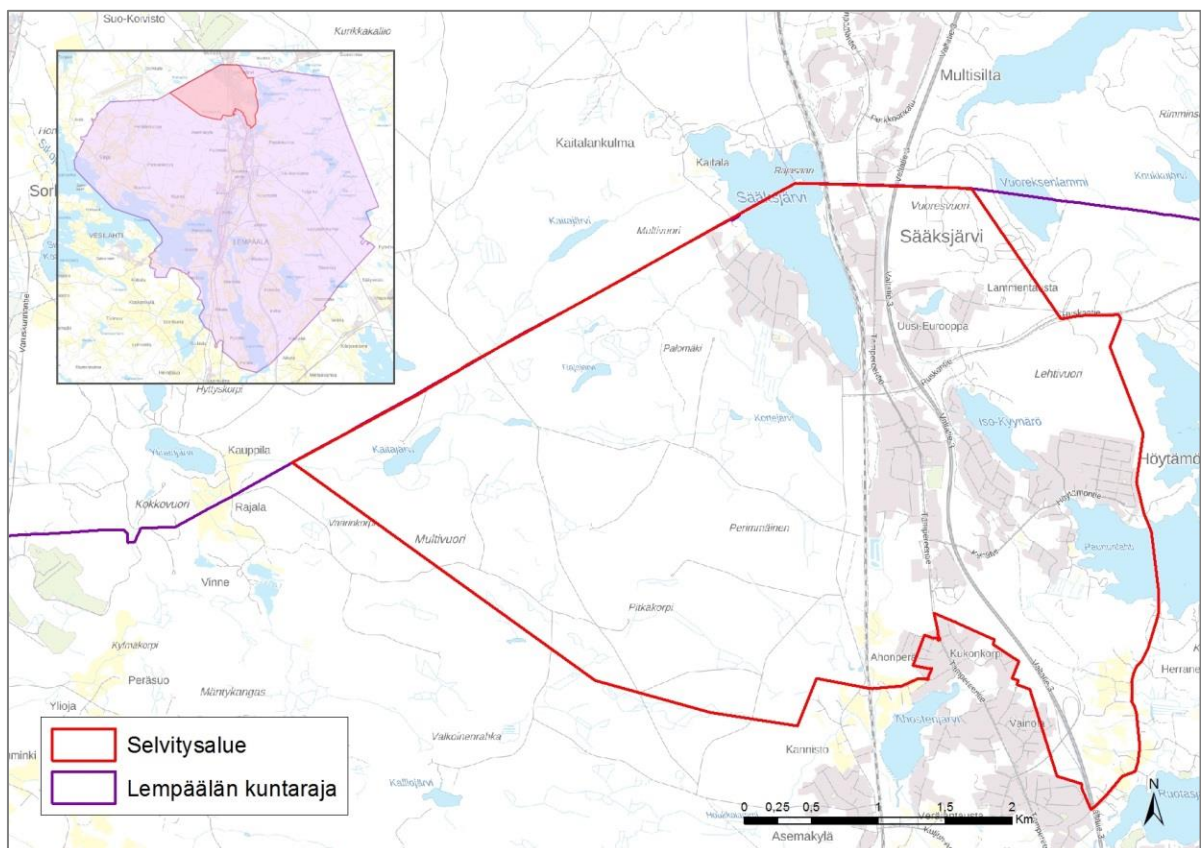
Sääksjärven osayleiskaava-alueen linnustoselvitys

1 Johdanto

Työssä on laadittu Lempäälän kunnan Sääksjärven osayleiskaava-alueelle linnustoselvitys. Selvityksen tarkoituksena oli löytää yleiskaavoituksen taustatiedoiksi alueen pesimälinnuston kannalta suojelua tarvitsevat alueet sekä esittää suosituksia maankäyttöön. Lähtökohtana on, että alueen suunnittelussa voidaan huomioida suojellisesti tärkeän lintulajiston elinympäristöt sekä edistää niiden ominaispiirteiden säilymistä. Selvityksen on laatinut Lempäälän kunnan toimeksiannosta FCG Suunnittelu ja tekniikka Oy:n FM biologi Tiina Mäkelä.

2 Selvitysalue

Selvitysalue käsittää Sääksjärven alueen Lempäälän kunnan pohjoisosissa. Alueeseen sisältyy jo rakennettujen taajama-alueiden lisäksi rakentamattomia pelto- ja metsäalueita. 17,5 km² laajuisen selvitysalueen rajaus ja sijainti on esitetty kuvassa 1. Maastotyöt kohdennettiin ensisijaisesti alueen rakentamattomille metsä-, ranta- ja peltoalueille ja tiiviisti rakennetut alueet jätettiin yleispiirteisemmälle tarkastelulle.



Kuva 1. Osayleiskaava-alueen sijainti.

9.10.2020

3 Menetelmät ja aineisto

3.1 Lähtötiedot

Selvityksen työvaiheet olivat lähtöaineiston koonti ja analysointi, maastoinventoinnit sekä raportointi.

Lähtötietoina käytettiin selvitysalueelta ja lähialueelta aiemmin laadittuja selvityksiä:

- Sääksjärven osayleiskaavan luontoselvitys (FCG 2018) (sis. alueen petolintutiedot (Luomus, Metsähallitus) ja tiedot uhanalaisista lajeista (Pirkanmaan ELY-keskus).

Aluetta koskevia tietoja tarkistettiin myös seuraavista julkisista tietokannoista:

- Ympäristöhallinnon Avoin tieto –tietokanta
- BirdLife Suomen ja SYKE:n paikkatietoaineistot (ympäristön IBA- ja FINIBA- kohteet)
- Pirkanmaan lintutieteellisen yhdistyksen MAALI –raportti (maakunnallisesti arvokkaat lintu-alueet)
- Valtakunnallinen lintuatlastietokanta (pesimälajiston yleispiirteet)

Linnustoselvityksen taustatietoina on käytetty myös teosta: Pirkanmaan Linnusto (Kosonen, L., Rintamäki, P., Seppälä, P. & Geiger, C. 2016).

3.2 Maastotyöt

Kartoitusmenetelmänä sovellettiin maalinnuston kartoituslaskentamenetelmää (mm. Koskimies & Väisänen 1988, Väisänen 2015), mutta alueen laajuudesta johtuen kartoituslaskennat kohdennettiin kullekin alueelle pääosin vain kertaalleen. Kartoituspäivät on esitetty taulukossa 1. Pesimälinnustoselvityksen inventoinnit laati erityisasiantuntija FM biologi Tiina Mäkelä FCG Suunnittelu ja tekniikka Oy:stä.

Erityistä huomiota kiinnitettiin suojelullisesti arvokkaihin lajeihin, joita ovat mm. EU:n lintudirektiivin liitteen I lajit (79/409/ETY) ja uusimman lintuja koskevan uhanalaisuusluokituksen mukaiset uhanalaiset, kiireellisesti suojeltavat, erityisesti suojeltavat ja silmälläpidettävät lajit sekä alueellisesti uhanalaiset lajit (Hyvärinen ym. (toim.) 2019). Lisäksi huomioitiin alueellisesti harvinaiset lajit sekä mm. kaikki petolintulajit. Huomionarvoisten lajien reviiirit ja havainnot yksilöiden käyttäytymisestä merkittiin kartoille ja maastovihkoon.

Laskennat suoritettiin hyvissä havainnointiolosuhteissa ja ne ajoitettiin pääasiassa aikaiseen aamuun ja aamupäivään. Kaikki laskennat tehtiin poutaisessa ja vähätuulisessa säässä (Taulukko 1). Maastotyötä tehtiin seitsemänä aamuna ja päivänä touko-kesäkuun vaihteessa. Koska selvitysalue oli hyvin laaja, pyrittiin maastotyöt kohdentamaan kaava-alueen linnustollista potentiaalia sisältäville osa-alueille (mm. rannat, kosteikot, varttuneet metsäalueet jne.) ja tiheään rakennetut alueet jätettiin yleispiirteisemmälle tarkastelulle.

Laskentojen tulokset tulkittiin toimistotyönä ko. laskentamenetelmästä annettujen ohjeiden (mm. Koskimies & Väisänen 1988) mukaisesti. Kaikille havaituille lintulajeille tulkittiin pesimävarmuusindeksi lintuatlaskartoituksessa käytetyn ohjeistuksen mukaisesti (ks. Valkama ym. 2011). Havaintojen

9.10.2020

tulkinta tehtiin ns. minimiperiaatteella, jolloin yksikin sopivassa elinympäristössä tehty pesintään viittaava havainto riitti siihen, että laji tulkittiin vähintään alueella mahdollisesti pesiväksi. Alueen linnustollista merkitystä arvioitiin suhteessa Pirkanmaan linnustoon ja myös laajemmassa mittakaavassa.

Taulukko 1. Sää pesimälinnustokartoituksen maastopäivinä (pilvisuus on ilmoitettu asteikolla 1/8= täysin pilvettömä..8/8= täysin pilvinen, lämpötila on ilmoitettu vaihteluvälinä kartoituksen alusta loppuun).

Päivämäärä	Lämpötila	Pilvisuus	Tuulisuus
22.5.2020	+8°C..+15°C	0/8-1/8	1-3 m/s
25.5.2020	+8°C..+16°C	2/8-4/8	1-2 m/s
29.5.2020	+6°C..+20°C	0/8-4/8	0-2 m/s
30.5.2020	+10°C..+18°C.	0/8-1/8	1 -5 m/s
2.6.2020	+8°C..+ 18°C	0/8-1/8	0-1 m/s
9.6.2020	+12°C..+19°C	1/8-3/8	0-3 m/s
18.6.2020	+15°C..+21°C	1/8-5/8	0-4 m/s

3.3 Kohteiden ja lajiston arvottaminen

3.3.1 Uhanalaisuusluokitus

Uhanalaisuusluokitus pohjautuu Punaisen kirjan 2010 esitykseen (Rassi, ym. 2010) sekä uusimpiin Suomen lintujen (Tiainen ym. 2016) ja nisäkkäiden (Liukko ym. 2016) uhanalaisuusarviointeihin. Uhanalaisia lajeja ovat äärimmäisen uhanalaiset (CR), erittäin uhanalaiset (EN) ja vaarantuneet (VU) lajit. Silmälläpidettävät (NT) lajit eivät ole uhanalaisia lajeja.

3.3.2 Lintudirektiivi

Pesimälinnustoselvityksen yhteydessä havainnoitiin mm. Euroopan Unionin lintudirektiivin (79/409/EEC,) liitteen I lajeja. Lintudirektiivin liite I käsittää yhteisön tärkeinä pitämät lajit, joiden suojelemiseksi on osoitettava erityissuojelualueita (Natura 2000 -verkosto). Lintudirektiivi koskee Euroopan luonnonvaraisia lintuja ja sen yleistavoite on ylläpitää tietyt lintukannat sellaisella tasolla, joka vastaa ekologisia, tieteellisiä ja sivistyksellisiä vaatimuksia. Lintudirektiivi edellyttää sekä lintulajien että niiden elinympäristöjen suojelua. Direktiivi kieltää niissä luettelujen lintujen tahallisen tappamisen, pyydystämisen häiritsemisen erityisesti pesinnän aikana ja kaupallisen käytön.

3.3.3 Kiireellisesti suojeltavat lajit

Lajisuojelun kansallista toimintaohjelmaa varten valmisteltiin Suomen ympäristökeskuksessa vuosina 2010–2011 raportti lajisuojelun priorisoinnista. Eliöryhmäkohtaiset työryhmät arvioivat työtä varten lajien turvaamistarpeita ja -keinoja. Tarkastelussa oli mukana 2 216 uhanalaisiksi arvioitua sekä luonto- ja lintudirektiivien lajeja. Näiden lajien joukosta tunnistettiin 569 kiireellisesti suojeltavaa lajeja, joiden turvaamistoimiin on ryhdyttävä lähimpien viiden vuoden kuluessa. Jokaiselle lajille määriteltiin ensisijainen turvaamiskeino sekä muut turvaamiskeinot. Linnuista kiireellisesti suojeltavien listalla on Suomessa 28 lajeja.

9.10.2020

3.3.4 Kansainväliset vastuulajit

Suomella katsotaan olevan kansainvälinen vastuu tiettyjen pohjoisten alkuperäislajien säilyttämisestä. Vastuu merkitsee lähinnä sitä, että lajin seuranta ja tutkimusta on tehostettava ja että lajin elinympäristö tulee ottaa huomioon maankäytön suunnittelussa – lajit eivät välttämättä ole uhanalaisia. Lainsäädännössä määriteltyä asemaa vastuulajeilla ei ole. Linnuista kansainvälisiksi vastuulajeiksi on määritelty 38 lajia.

3.3.5 Linnustollisesti arvokkaiden alueiden määrittely

Linnuston kannalta arvokkaiksi alueiksi voidaan määrittellä esimerkiksi tärkeät muuttolintujen ruokailu- ja levähdysalueet (mm. kosteikot ja keväisin tulvivat peltoalueet), äärimmäisten ja erittäin uhanalaisten lajien pesimäalueet sekä sellaisten lajien vakituisia pesimäalueet, joiden pesimäkanta on valtakunnallisesti, alueellisesti tai paikallisesti tarkasteltuna alhainen. Tärkeitä lintualueita voivat olla myös elinympäristöt ja alueet, joilla pesii useita vaarantuneiksi tai silmälläpidettäviksi luokiteltuja lajeja tai muutoin suojellisesti arvokkaita lajeja. Arvokkaita alueita ovat myös petolintujen pesäpaikat lähiympäristöineen.

3.4 Epävarmuudet

Säätila oli keväällä ja alkukesällä 2020 erinomainen linnustonselvitysten laatimiseen. Lintujen pesinnät onnistuivat keskimäärin melko hyvin ja suursäätila oli lisääntymismenestyksen kannalta suotuisa.

Selvitystyön epävarmuustekijät liittyvät luonnon vuotuisen vaihteluun sekä maastoinventointien rajalliseen keston. Inventointitulokset ilmentävät aina hetkellistä luonnon tilaa, joka voi jossain määrin vaihdella vuosittain. Niinpä alueella voi joinain vuosina esiintyä lintulajeja, joita ei tässä selvityksessä havaittu tai lajien runsaussuhteet voivat vaihdella alueella eri vuosina.

Pesimälinnustonselvityksen yhteydessä alueella tehtiin kartoitusta seitsemänä päivänä touko- ja kesäkuussa. Alueen laajuudesta ja käytettävissä olevista resursseista johtuen kartoituslaskentoja ei ollut mahdollista toistaa pääosalla alueesta. Laskentojen perusteella alueen pesimälajistosta, huomionarvoisten lajien reviireistä ja linnustollisesti merkittävistä alueista saatiin kuitenkin hyvä yleiskuva. Koska työ tilattiin vasta toukokuussa, alueelle ei myöskään tehty maastokartoituksia pöllöjen soidin-aikaan (helmi-huhtikuu) tai muiden aikaisin pesintänsä aloittavien lajien soidin-aikaan (mm. tikat). Maastoinventointien aikana tehtiin kuitenkin havaintoja em. lajien pesä- ja maastopoikasista ja lajeille soveltuvista elinympäristöistä.

Epävarmuustekijät huomioiden pesimälinnustonselvityksen maastotöiden ajoitus ja siihen käytetty maastotyömäärä arvioidaan osayleiskaavan maankäytön suunnittelun kannalta riittäväksi.

4 Tulokset

4.1 Pesimälinnuston yleiskuvaus

Selvityksen perusteella alueen pesimälinnusto edustaa melko monipuolista metsä-, pelto-, ranta- ja kulttuuriympäristöjen lajistoa. Alueella havaittiin myös joitain Pirkanmaan seudulla melko harvalukuisina esiintyviä pesimälajeja kuten pikkusieppoja sekä useampia viimeisimmässä uhanalaisarvioinnissa uhanalaisiksi luokiteltuja lajeja.

9.10.2020

Yhteensä maastokartoituksissa havaittiin 78 eri lintulajia, joista arviolta ainakin 72 lajia todennäköisesti pesivät alueella (Liite 2). Osa havaituista lajeista (mm. naurulokki, harmaalokki, kalalokki, kaakuri ja kuikka) pesivät todennäköisesti alueen ulkopuolella, mutta ruokailevat toisinaan alueella (mm. alueelle sijoittuvilla järvilla tai pelloilla).

4.2 Metsälinnusto

Selvitysalueelle tyypillisimpiä elinympäristöjä ovat havupuuvaltaiset kangasmetsät. Pääosin metsät ovat tehokkaasti käsiteltyjä talousmetsiä, jotka eivät ylläpidä erityistä linnustollista monimuotoisuutta. Tavanomaisten talousmetsien tyyppilajeja ovat Suomessa hyvin yleisinä ja runsaina esiintyvät lajit kuten metsäkirvinen, vihervarpunen, hippiäinen, rautiainen, harmaasieppo ja peippo. Alueen ojitetuilla korpikuvioilla puolestaan esiintyi kesällä 2020 erittäin yleisenä peukaloinen. Muita alueelle tyypillisiä metsälintulajeja ovat mm. laulu-, punakylki- ja kulorastas, käpytikka, talitiainen, tiltalti, pikkukäpylintu, urpiainen ja sepelkyyhky. Lehtipuuvaltaisemmissa alueilla (esim. varttuneet taimikkoalueet) viihtyvät puolestaan mm. lehto- ja hernekerttu, pajulintu ja mustarastas. Avohakkuilla esiintyy yleisenä keltasirkku.

Selvitysalueelle sijoittuu muutamia luonnontilaisempia metsäkuvioita, joilla pesii taantunutta vanhan metsän lajistoa. Merkittävimmät vanhan metsän kuviot sijoittuvat Perimmäisen alueelle sekä Multi-vuoren luoteispuolelle. Vanhoilla kuusivaltaisilla kangasmetsäalueilla esiintyvät mm. alueellisesti uhanalainen metso (RT, lintudirektiivi I), Pirkanmaalla harvalukuinen pikkusieppo (lintudirektiivi I), pyy (VU, lintudirektiivi I), hömö- ja töyhtötiainen (EN, VU), kanahaukka (NT) ja pohjantikka (lintudirektiivi I).



Kuva 2. Talitiainen pesimässä Perimmäisen alueelle sijoitetussa varpuspöllön pöntössä (vas.). Pohjantikka on vanhojen metsien laji, joka esiintyy mm. Perimmäisen metsässä sekä Kaitajärvenojan alueella (oik).

9.10.2020



Kuva 3. Metsälinnuston kannalta tärkeimpiä alueita ovat Multivuoren luoteispuoliset metsäalueet sekä Perimmäisen vanhan metsän alue. Kuvassa pohjantikan (lintudirektiivi I) ruokailujälkiä puun rungolla Perimmäisen alueella.

4.3 Pelto- ja kulttuuriympäristöjen linnusto

Selvitysalueen ainoat peltoalueet sijoittuvat selvitysalueen kaakkoisosiin. Tällä alueella on useita pieniä ja osin jo umpeen kasvamassa olevia peltolohkoja, joilla esiintyy uhanalaisia ja silmälläpidettäviä peltoympäristöjen lajeja kuten pensastasku (VU). Pelto-ojien ja pellonreunojen pensaikot ja lehti-puustoiset reunavyöhykkeet tarjoavat pesimäympäristöä mm. viherpeipolle (VU), punavarpuselle (NT), käenpiialle (NT) ja pensaskertulle (NT). Alueella olevat hevoslaitumet tarjoavat ruokailuympäristöjä mm. alueella pesiville kottaraisille, västäräkeille (NT) ja haarapääskyille (VU).



Kuva 4. Selvitysalueen kaakkoisosaan sijoittuvia peltoalueita.

9.10.2020



Kuva 5. Muun muassa kottarainen pesii selvitysalueen kaakkoisosan peltoympäristöissä.

Selvitysalueelle sijoittuu myös tiheään rakennettuja taajama-alueita, joita ei tämän selvityksen yhteydessä erityisen tarkasti inventoitu. Näillä alueilla viihtyvät tyypilliset kulttuuriympäristöjen lajit kuten varislinnut (varis, harakka (NT) ja naakka) sekä esimerkiksi pikkuvarpunen, västäräkki (NT).

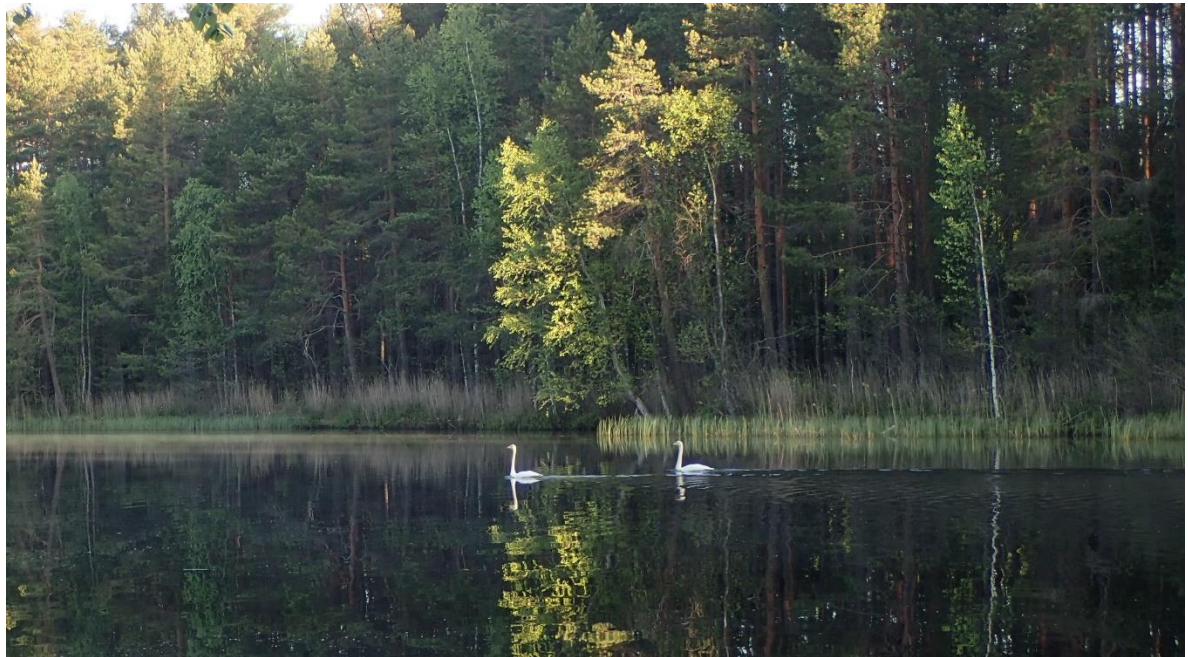
4.4 Vesi- ja rantalinnusto sekä lokkilinnut

Selvitysalueelle sijoittuvat vesistöt ovat melko karuja ja niillä esiintyvä lintulajisto on melko suppeaa. Alueen suurimmat vesistöt ovat Sääksjärvi sekä Höytämönjärvi, joilla selvitysalueen läheisyydessä pesivät mm. kalalokki, kalatiira (lintudirektiivi I), kuikka (lintudirektiivi I) sekä laulujoutsen (lintudirektiivi I). Höytämönjärven merkittävin pesimälaji on erittäin uhanalainen (EN) selkälokki, joka pesi vuonna 2020 selvitysalueella, Höytämön etelärannan pienellä vesikiellä aivan rannan tuntumassa.

Selvitysalueen metsäalueille sijoittuu useita pieniä järviä ja lampia (mm. Rajajärvi, Kaitajärvi ja Kortejärvi), joilla pesii yksittäisparein Suomen yleisimpiä vesilintulajeja; taveja, telkkiä ja sinisorsia. Rajajärvellä tavattiin myös kaakkuri (lintudirektiivi I), mutta pesintään viittaavia havaintoja ei tehty. Aktiivisessa virkistyskäytössä oleva Rajajärven alue on lajin pesimäpaikaksi todennäköisesti liian häiriöinen. Järvien ja lampien nevarannoilla sekä lähiympäristön korpilaiteilla pesii kahlaajia; metsävikloja ja tivaanvuohia (NT).

Selvitysalueella ei ole vesi- ja rantalinnuston kannalta merkittäviä kosteikkoalueita kuten laajoja rantaluhtia tai puuttomia suoalueita.

9.10.2020



Kuva 6. Laulujoutsenpari (lintudirektiivi I) Kaitajärvellä.



Kuva 7. Rajajärven sivuuttaa aktiivisessa käytössä oleva ulkoilureitti. Järvellä havaittiin mm. kaakkuri (lintudirektiivi I) ja telkkä.

9.10.2020

4.5 Huomionarvoiset lintulajit

Selvitysalueella havaittiin kymmenen uhanalaiseksi ja kahdeksan silmälläpidettäväksi luokiteltua lajia (Hyvärinen ym. (toim.) 2019). Lisäksi alueella havaittiin yksitoista lintudirektiivin liitteessä I mainittua lajia ja kymmenen Suomen kansainvälistä vastuulajia. Yksi alueella havaittu laji (metso) on luokiteltu myös alueellisesti uhanalaiseksi eteläboreaalaisella vyöhykkeellä (RT). Kiireellisesti suojeltaviksi määriteltyjä lajeja alueella ei havaittu. Lisäksi alueella on pesinyt sääksi (lintudirektiivi I)(kaksi pesäpaikkaa, joista toinen tuhoutunut). Lajista ei selvityksen aikana tehty näköhavaintoja. Kaikkien huomionarvoisten lajien havaintopaikat on esitetty liitteessä 2. Liite 3 sisältää tiedot sääksen pesäpaikoista, jonka vuoksi liite 3 on tarkoitettu vain viranomaiskäyttöön (Laki viranomaisten toiminnan julkisuudesta (621/1999): salassapidettäviä ovat viranomaisen asiakirjat, jotka sisältävät tietoja uhanalaisista eläin- tai kasvilajeista tai arvokkaiden luonnonalueiden suojelusta, jos tiedon antaminen niistä vaarantaisi kysymyksessä olevan eläin- tai kasvilajin tai alueen suojelun).

Taulukko 2. Selvitysalueella havaitut huomionarvoiset lintulajit ja niiden havaitut parimäärät. Todelliset parimäärät ovat todennäköisesti korkeampia (etenkin Suomessa yhä runsaslukuisina esiintyvien lajien osalta), sillä koko aluetta inventoitu samalla tarkkuudella vaan kartoitukset kohdennettiin linnuston kannalta tärkeisiin elinympäristöihin. Tekstien selitykset: IUCN=uhanalaisuusluokka, D=lintudirektiivin liitteen I laji, EVA=kansainvälinen vastuulaji ja RT=alueellisesti uhanalainen laji.

Laji		Parimäärä	IUCN	D	EVA	RT
Laulujoutsen	<i>Cygnus cygnus</i>	2		x	x	
Tavi	<i>Anas crecca</i>	2			x	
Telkkä	<i>Bucephala clangula</i>	2			x	
Pyy	<i>Tetrastes bonasia</i>	8	VU	x		
Teeri	<i>Lyrurus tetrix</i>	muutama pari		x	x	
Metso	<i>Tetrao urogallus</i>	3		x	x	x
Kaakkuri	<i>Gavia stellata</i>	1		x		
Kuikka	<i>Gavia arctica</i>	2		x		
Kanahaukka	<i>Accipiter gentilis</i>	2	NT			
Taivaanvuohi	<i>Gallinago gallinago</i>	2	NT			
Rantasipi	<i>Actitis hypoleucos</i>	1			x	
Naurulokki	<i>Larus ridibundus</i>	2	VU			
Selkälokki	<i>Larus fuscus</i>	1	EN		x	
Harmaalokki	<i>Larus argentatus</i>	1	VU			
Kalatiira	<i>Sterna hirundo</i>	2		x	x	
Tervapääsky	<i>Apus apus</i>	2	EN			
Käenpiika	<i>Jynx torquilla</i>	1	NT			
Harmaapäätikka	<i>Picus canus</i>	2		x		
Palokärki	<i>Dryocopus martius</i>	8		x		
Pohjantikka	<i>Picoides tridactylus</i>	6		x	x	
Haarapääsky	<i>Hirundo rustica</i>	2	VU			
Niittykirvinen	<i>Anthus pratensis</i>	1				
Västäräkki	<i>Motacilla alba</i>	3	NT			

9.10.2020

Leppälintu	<i>Phoenicurus phoenicurus</i>	1			x	
Pensastasku	<i>Saxicola rubetra</i>	1	VU			
Pensaskerttu	<i>Sylvia communis</i>	4	NT			
Pikkusieppo	<i>Ficedula parva</i>	2		x		
Hömötiainen	<i>Poecile montanus</i>	8	EN			
Töyhtötiainen	<i>Lophophane cristatus</i>	18	VU			
Närhi	<i>Garrulus glandarius</i>	6	NT			
Harakka	<i>Pica pica</i>	2	NT			
Viherpeippo	<i>Carduelis chloris</i>	7	EN			
Punavarpunen	<i>Carpodacus erythrinus</i>	4	NT			

Taulukko 3. Selvityksessä havaittujen huomionarvoisten lajien kuvaukset. Lajikuvaukset perustuvat Suomen kolmannessa valtakunnallisessa lintuatlaksessa esitettyihin kuvauksiin sekä Pirkanmaan Linnusto –kirjassa esitettyihin tietoihin (Valkama ym. 2010, Kosonen ym. 2016). Lajien kannanarviot perustuvat Pirkanmaan Linnusto –kirjassa esitettyihin tietoihin. Lyhenteet: VU= vaarantunut, NT= silmälläpidettävä, EVA= kansainvälinen vastuu-laji. Harvalukuiset lajit joiden pesivä kanta Pirkanmaalla on alhainen (alle 500 paria) on merkitty **sinisellä taustalla**.

Laji	Tieteellinen nimi	Yleiskuvaus	Esiintyminen alueella
Laulujoutsen (lintudirektiivi I, EVA) 2 paria	<i>Cygnus cygnus</i>	Laulujoutsen pesii koko Pirkanmaalla ja suosii pesäpaikkanaan reheviä lintulahtia, pikkujärviä ja metsälampia. Suomen kanta on noin 8 400-11 500 paria ja Pirkanmaalla on noin 340-380 pesivää paria.	Laulujoutsenparit havaittiin Kaitajärvellä ja Höytämönjärvellä. Poikueita ei havaittu.
Tavi (EVA) 2 paria	<i>Anas crecca</i>	Tavi on sinisorsan ohella Pirkanmaan yleisin vesilintu. Suomen kanta on noin 150 000-250 000 paria, Pirkanmaalla noin 8 000-12 000 paria.	Taviparit havaittiin Rajajärvellä ja Kortejärvellä.
Telkkä (EVA) 2 paria	<i>Bucephala clangula</i>	Telkkä pesii kaiken tyyppisissä vesistöissä, missä vain on tarjolla pönttöjä tai palokärjen koloja pesäpaikoiksi. Suomen kanta on noin 190 000-250 000 paria, Pirkanmaalla noin 15 000-20 000 paria.	Telkkänaaraat havaittiin Rajajärvellä ja Kortejärvellä.
Pyy (VU, lintudirektiivi I) vähintään 8 paria	<i>Tetrastes bonasia</i>	Pyy on yleisin kanalintumme ja vaatii elinympäristökseen reheviä metsiä, joissa on tiheitä kuusikoita suojaksi sekä koivua ja leppää ruokailupaiksi. Pirkanmaan parimäärä on noin 23 000 – 27 000 paria ja koko Suomessa 470 000 – 520 000 paria.	Pyy on alueella verrattain yleinen ja useita revierejä havaittiin eri puolilla aluetta.

9.10.2020

Laji	Tieteellinen nimi	Yleiskuvaus	Esiintyminen alueella
Teeri (lintudirektiivi I, EVA) muutama pari	<i>Lyrurus tetrix</i>	Teeri on Pirkanmaalla hyvin yleinen kanalintu, joka suosii aukeampaa ja rikkonaisempaa maastoa kuin metso. Suomen kanta on noin 600 000-710 000 paria, Pirkanmaalla noin 14 000-22 000 paria.	Teeri esiintyy alueella harvalukuisena, mutta tarkkaa parimääräarviota ei voitu tehdä, koska havainnot perustuvat pääosin kaukaa tehtyihin (soidin)äänihavaintoihin. Kevätsoidinta havaittiin Multivuoren ja Perimmäisen välisellä laajalla metsäalueella sekä Kaitajärven itäpuolisella hakuulla.
Metso (RT, lintudirektiivi I, EVA) 3 paria	<i>Tetrao urogallus</i>	Metso suosii elinympäristönään ikääntyneitä havupuuvaltaisia metsiä. Suomen kanta on noin 290 000-330 000 paria, Pirkanmaalla noin 8 000-12 000 paria.	Metsoa esiintyy alueen itäosassa, Multivuoren luoteispuoleisella metsäalueella, jossa havaittiin kolme koppeloa (naarasmetso).
Kaakkuri (lintudirektiivi I) 1 paria	<i>Gavia stellata</i>	Kaakkuri pesii suorantaisilla lamilla ja pikkujärvillä, mutta käy kalastamassa isoilla selkivesillä. Suomen kanta on noin 750-1 500 paria, Pirkanmaalla noin 60-70 paria.	Kaakkuri havaittiin Rajajärvellä. Laji ei pesinyt alueella.
Kuikka (lintudirektiivi I) 2 paria	<i>Gavia arctica</i>	Pesimäaikaan kuikkaa tapaa kaikilla Pirkanmaan maakunnan selkivesillä sekä useimmilla keskikokoisilla ja pienehköillä järvillä. Suomen kanta on noin 12 000-13 000 paria, Pirkanmaalla noin 800-1 000 paria.	Kuikka havaittiin Höytämönjärvellä sekä Sääksjärvellä. Lajin pesäpaikka ei sijoittunut selvitysalueelle.
Kanahaukka (NT) 2 paria	<i>Accipiter gentilis</i>	Kanahaukka pesii järeäpuustoisissa kuusi- ja sekametsissä ja suurin uhka lajille on pesimäympäristöjen jatkuva supistuminen. Suomen kanta on noin 4 200-4 300 paria, Pirkanmaalla 180-220 paria.	Alueelle sijoittuu ainakin kaksi – mahdollisesti jopa kolme kanahaukkareviiriä. Varmat reviiirihavainnot sijoittuvat Perimmäisen vanhaan metsään sekä Multivuoren luoteispuolelle. Lisäksi tehtiin äänihavaintoja Pitkäkorven alueelta. Lajin tarkat pesäpaikat eivät ole tiedossa.
Taivaanvuohi (NT) 2 paria	<i>Gallinago gallinago</i>	Taivaanvuohi pesii melko runsaslukuisena koko Pirkanmaalla kosteilla niityillä, soilla, ojanvarsilla ja hakuiden kosteissa painanteissa. Koko Suomen kanta on noin 92 000-180 000 paria, Pirkanmaalla noin 2 000-4 000 paria.	Pesii todennäköisesti ainakin kahden parin voimin; Ammejärven itäpuolen kosteikolla ja selvitysalueen kaakkoisosassa.
Rantasipi (EVA) 1 pari	<i>Actitis hypoleucos</i>	Laji on Pirkanmaalla melko yleinen karujen järvien kivikkorannoilla sekä virtavesien äärellä. Suomen kannan koko on noin 110 000-180 000 paria, Pirkanmaalla noin 3 000-6 000 paria.	Pesii ainakin Höytämönjärven rannoilla.
Naurulokki 2 paria	<i>Larus ridibundus</i>	Naurulokki pesii järvien ruovikoissa ja muissa suurruohostoissa, mutta sille kelpaavat myös selkäviesien karit ja erilaiset ihmisen muokkaamat paikat. Laji pesii eri puolilla Pirkanmaata, mutta kanta painottuu maakunnan eteläpuoliskolle. Suomen kanta on noin 70 000-80 000	Ei pesi alueella. Käy ruokailemassa mm. Kaitajärven alueella sekä alueen kaakkoisosan pelloilla.

9.10.2020

Laji	Tieteellinen nimi	Yleiskuvaus	Esiintyminen alueella
		paria, Pirkanmaalla vain noin 6 000-7 000 paria.	
Selkälokki (EN, EVA) 1 pari	<i>Larus fuscus</i>	Pirkanmaalla selkälokki pesii lähinnä selkävesien saarissa ja luodoilla. Suomen kanta on noin 6 000 – 8 000 paria, Pirkanmaalla 470-500 paria.	Pesii selvitysalueella, Höytämönjärven rannan pienellä vesikivellä.
Harmaalokki (VU) 1 pari	<i>Larus argentatus</i>	Harmaalokki pesii Pirkanmaan selkävesien luodoilla ja pienempien järvien saarilla sekä vesikivillä. Suomen kanta on noin 25 000-35 000 paria, Pirkanmaalla noin 800-1 000 paria.	Ei pesi selvitysalueella. Havaintoja tehtiin mm. Höytämönjärveltä, jossa todennäköisesti myös pesii. Ruokailee alueen pelloilla ja järvillä.
Kalatiira (lintudirektiivi I, EVA) 2 paria	<i>Sterna hirundo</i>	Kalatiira on Pirkanmaalla yleinen ja runsaslukuinen. Laji pesii isojen järvenselkien karikoilla ja pikku saarissa, mutta myös pienemmillä järvillä, joissa pesäpaikaksi voi riittää ruohomätäs tai piisaminkeko. Suomen kanta on noin 30 000-70 000 paria, Pirkanmaalla noin 2 000-3 000 paria.	Ei pesi selvitysalueella. Havaintoja Höytämönjärveltä.
Tervapääsky (VU) 2 paria	<i>Apus apus</i>	Valtaosa kannasta pesii rakennetussa ympäristössä, pöntöissä ja rakennusten koloissa. Tervapääsky pesii usein yhdyskunnissa. Suomen kanta on noin 14 000 – 26 000 paria, Pirkanmaalla 3 000 – 4 000 paria.	Ei todennäköisesti pesi selvitysalueella, mutta ruokailullensa olevia lintuja havaittiin mm. Rajajärven yllä.
Käenpiika (NT) 1 pari	<i>Jynx torquilla</i>	Käenpiika suosii valoisia, kulttuuriympäristöjä kuten pellonlaiteita, puistoja ja puutarhoja. Suomen kanta on noin 9 200-17 000 paria, Pirkanmaalla noin 600-1 000 paria.	Pesii alueen kaakkoisosan kulttuuriympäristössä.
Harmaapäätikka (lintudirektiivi I) 2 paria	<i>Picus canus</i>	Harmaapäätikka suosii elinympäristöinään lehtoja, lehti- ja sekametsiä sekä haavikoita. Lajia havaitaan ympäri Pirkanmaata mutta kanta on keskittynyt maakunnan eteläpuoliskoon. Suomen kanta on noin 3 000-4 000 paria, Pirkanmaan kanta noin 150-250 paria. Laji on selvästi yleistynyt Pirkanmaalla ja koko Suomessa viime vuosien aikana.	Pesii alueella todennäköisesti ainakin kahden parin voimin. Soidintavia lintuja havaittiin Rajajärven ja Kortejärven välisellä metsäalueella sekä Lehtivuoren alueella.

9.10.2020

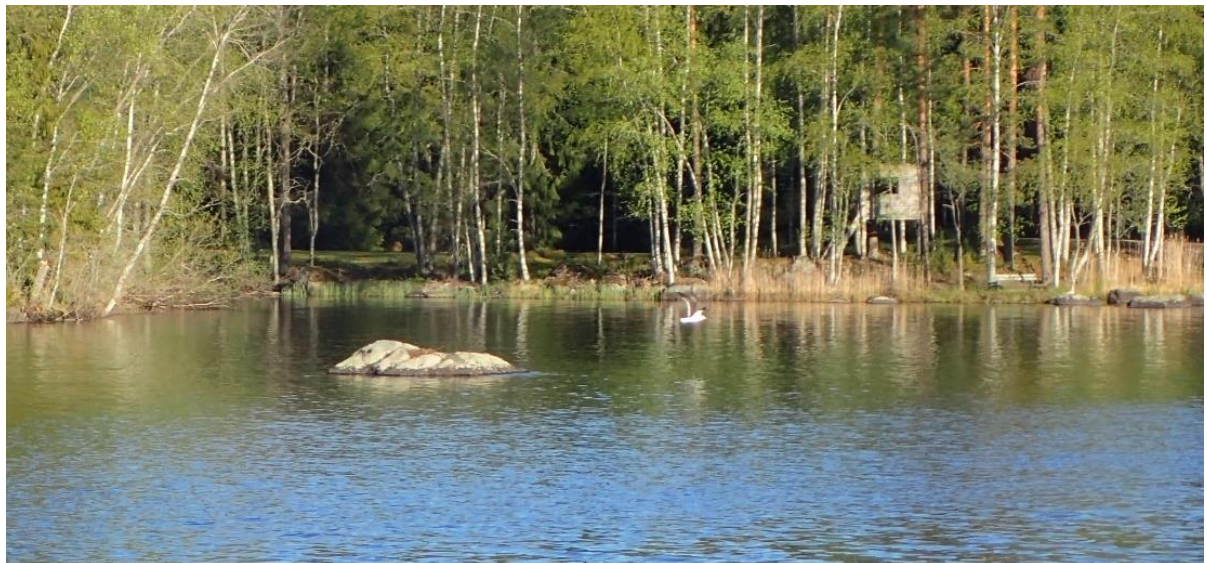
Laji	Tieteellinen nimi	Yleiskuvaus	Esiintyminen alueella
Palokärki (lintu-direktiivi I) 8 paria	<i>Dendrocopos major</i>	Viihtyy monenlaisissa metsissä suosien männiköitä ja sekametsiä. Pesäkolo koverretaan tyypillisesti korkealle suureen haapaan tai mäntyyn. Suomen kanta on noin 32 000 - 53 000 paria, Pirkanmaan kanta noin 2 000 – 3 000 paria.	Esiintyy selvitysalueen havumetsissä melko yleisenä. Poikaspesä havaittiin Kaitajärven Kodalle vievän polun läheisyydessä.
Pohjantikka (lintu-direktiivi I, EVA) 6 paria	<i>Picoides tridactylus</i>	Pohjantikka on vanhojen kuusimetsien laji, jota tavataan harvakseltaan Pirkanmaalla – tyypillisimmin runsaslahopuustoisista suoje-lumetsistä. Suomen kanta on noin 17 000-65 000 paria, Pirkanmaalla noin 300-800 paria.	Pesii todennäköisesti useamman parin voimin selvitysalueen varttuneimmilla metsä-alueilla. Tärkeimpiä alueita lajille ovat mm. Multivuoren luoteispuoleiset metsät.
Haarapääsky (NT) 2 paria	<i>Hirundo rustica</i>	Haarapääskyt tekevät pesänsä erilaisiin rakennuksiin ja rakenteisiin, niinpä niitä tavataan tyypillisesti ihmisen läheisyydessä. Tavallisia haarapääskyn pesäpaikkoja ovat mm. maaseudun ladot ja muut ulkorakennukset. Suomen kanta on noin 100 000 – 160 000 paria, Pirkanmaalla noin 7000 – 10 000 paria. Pääskykanta on taantunut mm. karjatalouden supistumisen myötä.	Pesii todennäköisesti ainakin kahden parin voimin alueen kaakkoisosan kulttuuriympäristössä.
Västäräkki (NT) 3 paria	<i>Motacilla alba</i>	Västäräkki on Pirkanmaan maakuntalintu ja yleinen koko maakunnassa. Suomen kannan koko on noin 430 000-580 000 paria, Pirkanmaalla noin 21 000-28 000 paria.	Pesii useamman parin voimin peltoalueiden ympäristössä ja taajama-alueilla.
Leppälintu (EVA) 1 pari		Pesii valoisissa aukkoisissa metsissä, mieluiten männiköissä, mutta myös muissa kangasmaiden metsissä. Suomen kanta on noin 630 000 – 880 000 paria, Pirkanmaalla noin 5 100 – 7 100 paria.	Leppälintu pesii ainakin Lehtivuoren alueella.
Pensastasku (VU) 1 pari	<i>Saxicola rubetra</i>	Pensastasku suosii pesimäympäristönään pensaikkoisia peltoja ja niittyjä. Suomen kannan koko on noin 170 000-320 000 paria, Pirkanmaalla noin 12 000-16 000 paria.	Pensastasku pesii alueen kaakkoisosan peltoympäristössä.

9.10.2020

Laji	Tieteellinen nimi	Yleiskuvaus	Esiintyminen alueella
Pensaskerttu (NT) 4 paria	<i>Sylvia communis</i>	Laji viihtyy puoliavoimessa ja avoimessa, pensaikkoisissa ympäristöissä mm. pelto-ojien varsilla. Suomen kannan koko on noin 280 000-360 000 paria, Pirkanmaalla noin 18 000-24 000 paria.	Pensaskerttureviirejä havaittiin eri puolilla selvitysalueita.
Pikkusieppo (litudirektiivi I) 2 paria	<i>Ficedula parva</i>	Pikkusieppo viihtyy vanhoissa kuusi- ja sekametsissä, joissa on runsaasti maapuita ja pesimiseen sopivia lahopökkelöitä. Suomen kannan koko on noin 5 300-17 000 paria, Pirkanmaalla noin 200-600 paria.	Pikkusiepporeviirit havaittiin sopivissa pesimäympäristöissä; Perimmäisen vanhan metsän alueella sekä selvitysalueen eteläreunan varttuneella kuusikkoalueella.
Hömötiainen (EN) 8 paria	<i>Parus montanus</i>	Hömötiainen viihtyy metsissä, joissa on pesimäkoloiksi soveltuvaa lahopuuta. Suomen kannan koko on noin 680 000-980 000 paria, Pirkanmaalla noin 30 000-42 000 paria.	Hömötiaisreviirejä havaittiin varttuneilla ja vanhoilla metsäkuviolla eri puolilla selvitysalueita.
Töyhtötiainen (VU) 18 paria	<i>Parus cristatus</i>	Havumetsien laji, joka tulee toimeen niin karuissa kalliomänniköissä kuin vanhoissa kuusikoissa. Paikoin lajille kelpaavat jopa talousmänniköt, ja suosittuja ovat pienipiirteisesti aukkoiset havumetsät. Töyhtötiainen ei ole samalla tavalla sidoksissa lehtipuu-pökkelöihin kuin hömötiainen. Suomen kanta on noin 310 000 – 590 000 paria, Pirkanmaalla noin 23 000 – 43 000 paria.	Töyhtötiainen on alueella verrattain yleinen ja reviirejä havaittiin sekä varttuneilla kuusimetsäalueilla että hieman nuoremmillakin havumetsäalueilla eri puolilla selvitysalueita.
Närhi (NT) 6 paria	<i>Garrulus glandarius</i>	Närhi pesii sankassa kuusikossa maaseutuympäristön tuntumassa tai laajoilla metsäalueilla. Suomen kannan koko on noin 93 000-140 000 paria, Pirkanmaalla noin 8 000-12 000 paria.	Närhireviirejä havaittiin eri puolilla selvitysalueita. Osa pesimäaikaan hyvin piilotelevan lajin reviireistä on myös saattanut jäädä havaitsematta.
Harakka (NT) 2 paria	<i>Pica pica</i>	Harakkaa esiintyy koko maakunnassa ihmisen vaikutuspiirissä. Suomen kannan koko on noin 170 000-190 000 paria, Pirkanmaalla noin 7 000-9 000 paria.	Harakka pesii alueen kulttuuriympäristöissä asutuksen läheisyydessä.

9.10.2020

Laji	Tieteellinen nimi	Yleiskuvaus	Esiintyminen alueella
Viherpeippo (VU) 7 paria	<i>Carduelis chloris</i>	Laji viihtyy etenkin kulttuuriympäristöissä niin kaupungeissa kuin maaseudulla, mutta lajin voi löytää pesivänä myös niin saariston katajikoista kuin hakkuun jälkeisestä taimikosta. Suomen kanta on noin 170 000 – 400 000 paria, Pirkanmaalla noin 7 000 – 16 000 paria. Suomen kanta romahti rajusti kahdessa vuodessa, noin 60 %. Romahduksen aiheutti <i>trichomonas</i> – alkueläimen aiheuttama epidemia.	Viherpeippoja havaittiin eri puolilla selvitysalueita, mutta reviirien painopiste oli selvitysalueen kaakkoisreunalla, missä esiintyy lajille soveltuvia lehtipuuvaltaisia metsiköitä kulttuuriympäristössä.
Punavarpunen (NT) 4 paria		Punavarpusen elinympäristöihin kuuluu pensaikkoa kasvavat kosteikot ja maatalousalueet. Suomen kanta on noin 110 000 – 130 000 paria, Pirkanmaan kanta 8 000 – 10 000 paria. Kanta on taantunut 1990 –luvun jälkeen alle puoleen.	Kaikki havaitut punavarpusreviirit sijoittuvat alueen kaakkoisosaan, missä vanhojen peltoalueiden ja laidunten sekä pienten metsäkuvioiden ja pensastojen mosaiikki muodostaa lajille hyvin soveltuvia pesimäympäristöjä.



Kuva 8. Höytämönjärven etelärannan vesikivellä pesi erittäin uhanalaiseksi luokiteltu selkälökki.

9.10.2020



Kuva 9. Selvitysalueella pesii useita silmälläpidettäviksi luokiteltuja lintulajeja, jotka yhä esiintyvät Suomessa ja Pirkanmaalla hyvin runsaslukuisina. Lajien kannat ovat kuitenkin viime vuosien aikana taantuneet. Tällaisia ovat mm. kuvan närhi (NT) sekä esim. harakka (NT) ja västäräkki (NT).

4.6 Linnuston kannalta arvokkaat alueet

Selvitysalueelle ei sijoitu kansainvälisesti (IBA), valtakunnallisesti (FINIBA) tai maakunnallisesti tärkeitä lintualueita (Leivo ym. 2002, Pirkanmaan lintutieteellinen yhdistys 2014, Birdlife 2020).

Tämän selvityksen maastotöiden perusteella alueelta rajattiin paikallisesti arvokkaita lintukohteita: viisi metsälinnuston kannalta arvokasta sekä yksi peltolinnuston kannalta arvokas alue. Lisäksi alueelle sijoittuu kalasääsken suojetuja pesäpuita (2) ja erittäin uhanalaisen selkälökin pesäpaikka, jotka tulisi alueen maankäyttöä suunniteltaessa lähiympäristöineen turvata. Arvokkaat linnustokohteet on esitetty alla.

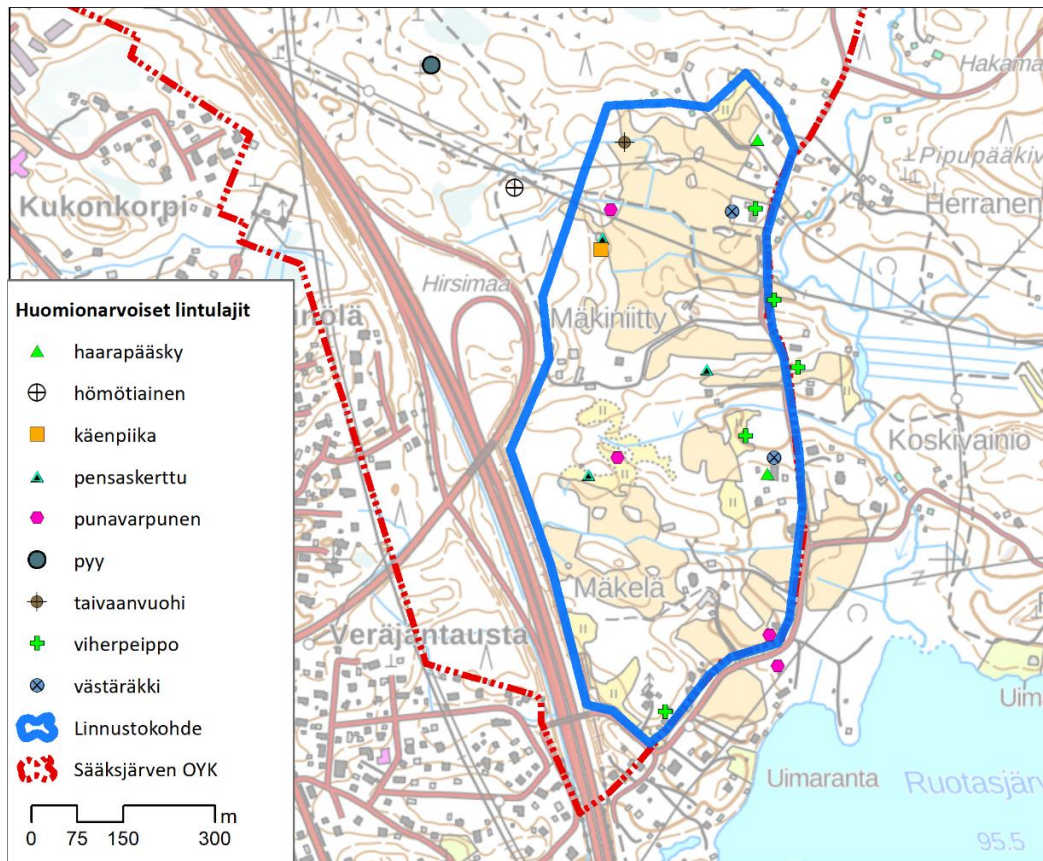
Alue 1. Selvitysalueen kaakkoisosan peltoympäristöt

Huomionarvoinen lajisto: pensastasku (VU), viherpeippo (VU), punavarpunen (NT), västäräkki (NT), käenpiika (NT), haarapääsky (VU), taivaanvuohi (NT) ja pensaskerttu (NT).

Muuta lajistoa: luhtakerttunen, tikli, kirjosiippo, harmaasiippo, mustapääkerttu, räkättirastas, punarinta, sepelkyyhky, kottarainen, keltasirkku, niittykirvinen, lehtokerttu ja sinitäinen.

Alue muodostuu pienistä asutuksen tuntumaan sijoittuvista peltolohkoista, laitumista, metsän ja pellon reunavyöhykkeistä sekä pelto-ojien pensaikoista. Alueelle sijoittuu myös omakotitaloasutusta. Alue on tärkeä elinympäristö alueella esiintyville peltojen ja puoliavointen ympäristöjen lajistolle. Linnuston kannalta aluetta monipuolistavat myös alueella laiduntavat hevokset.

9.10.2020



Kuva 10. Linnustoalue 1.

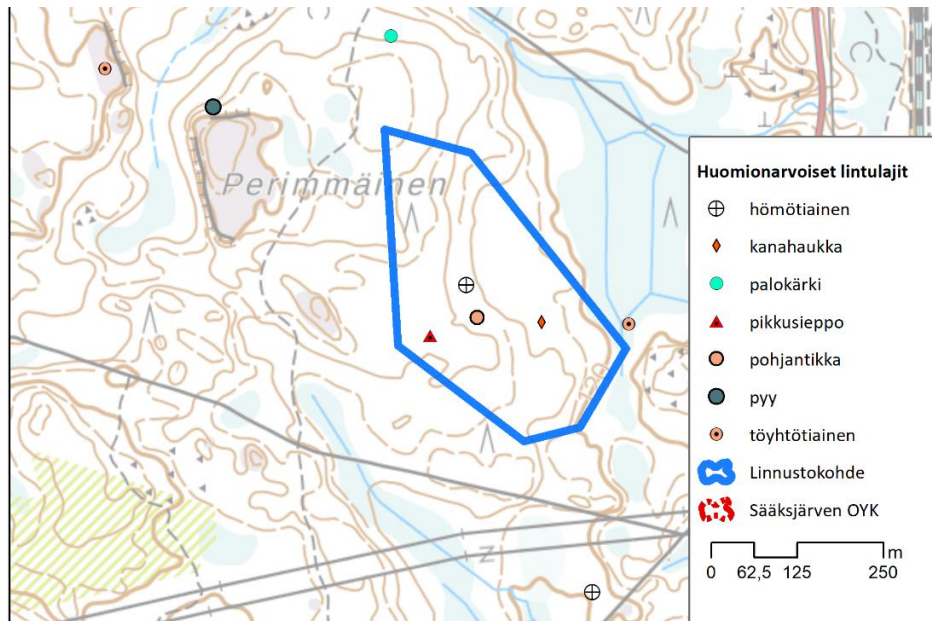
Alue 2. Perimmäisen vanhan metsän alue

Huomionarvoinen lajisto: hömötiainen (EN), töyhtötiainen (VU), pyy (VU), pikkusieppo (lintudirektiivi I), pohjantikka (lintudirektiivi I, EVA), kanahaukka (NT). Lähtötietojen mukaan pesimälajistoon kuuluu Myös varpuspöllö (VU, lintudirektiivi I, EVA).

Muuta lajistoa: puukiipijä, rautiainen, punarinta, hippiäinen, laulu- ja punakylkirastas, kuusitiainen, vihervarpunen, peukaloinen, käpytikka, tiltalti ja punatulku.

Vanhan metsään alue, jossa on runsaasti laho- ja kolopuustoa. Pirkanmaan lintutieteellinen yhdistys ry. on myös sijoittanut alueelle varpuspöllön ja viirupöllön pönttöjä. Alueen merkittävimpiin pesimälajeihin kuuluu pikkusieppo, joka on Pirkanmaalla verrattain harvalukuinen. Alueella on merkitystä myös monille muille vanhan metsän lajeille (mm. haukat ja pöllöt).

9.10.2020



Kuva 11. Linnustoalue 2.



Kuva 12. Perimmäisen metsäalueelle on sijoitettu pönttöjä mm. varpuspöllölle.

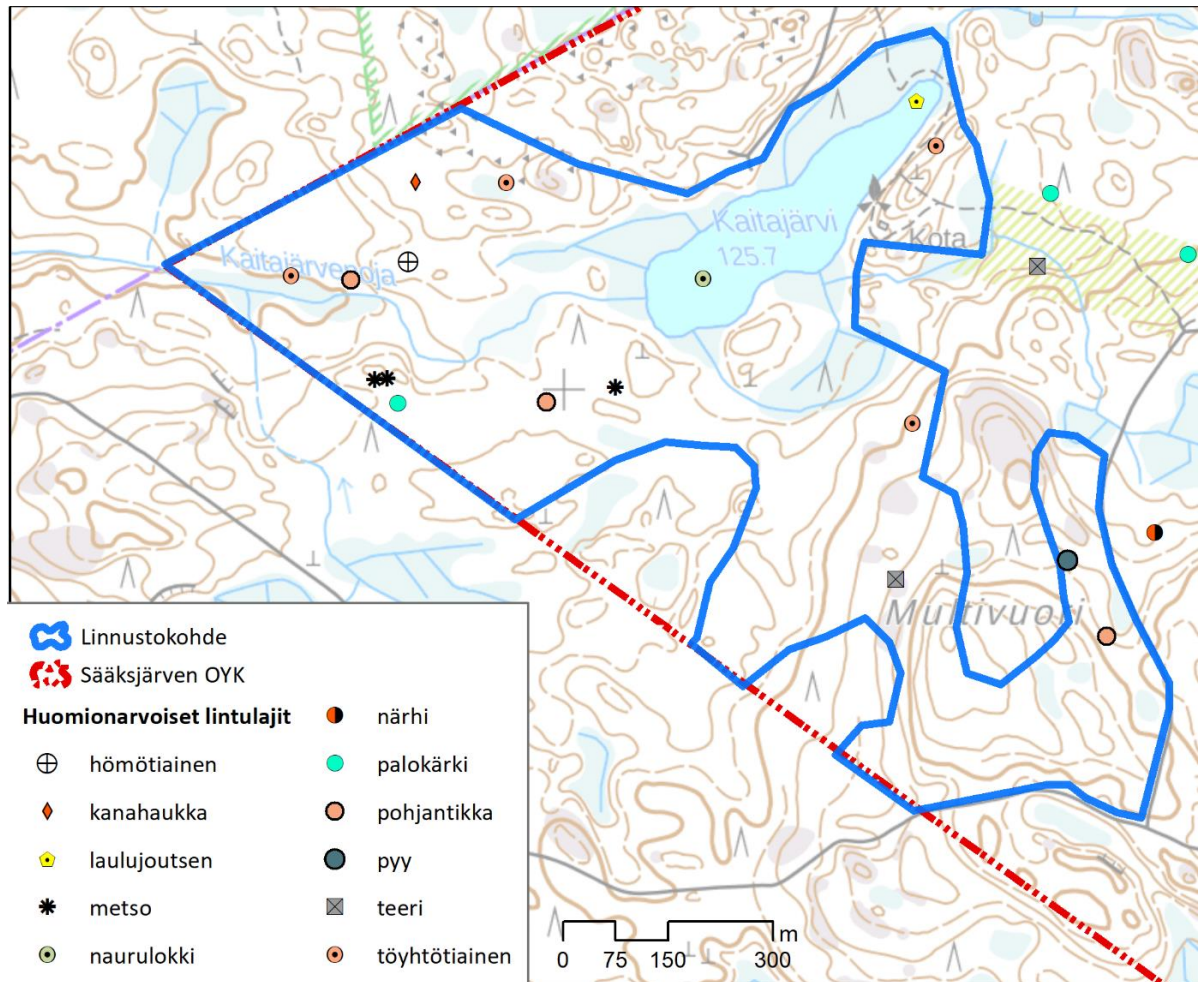
Alue 3. Kaitajärvenoja-Multivuori

Huomionarvoiset lajit: hömötiainen (EN), töyhtötiainen (VU), pyy (VU, lintudirektiivi I), metso (RT, lintudirektiivi I, EVA), kanahaukka (NT), närhi (NT), palokärki (lintudirektiivi I), naurulokki (ruokaileva)(VU), pohjantikka (lintudirektiivi I, EVA), teeri (lintudirektiivi I). Lähtötietojen mukaan alueella on pesinyt myös varpuspöllö (VU, lintudirektiivi I, EVA).

Muuta lajistoa: puukiipijä, pekaloinen, sepelkyyhky, punarinta, laulurastas, kuusitiainen, rautiainen, sinitäinen, talitiainen, varpushaukka, peippo, mustarastas ja käpytikka.

9.10.2020

Hyvin monimuotoinen vanhan metsän alue, jonne sijoittuu myös luonnontilainen puro. Alueen merkittävimpiä pesimälajeja ovat alueellisesti uhanalaiset metsot sekä useat tikkalajit, pöllöt ja päiväpetolinnot.



Kuva 13. Linnustoalue 3.

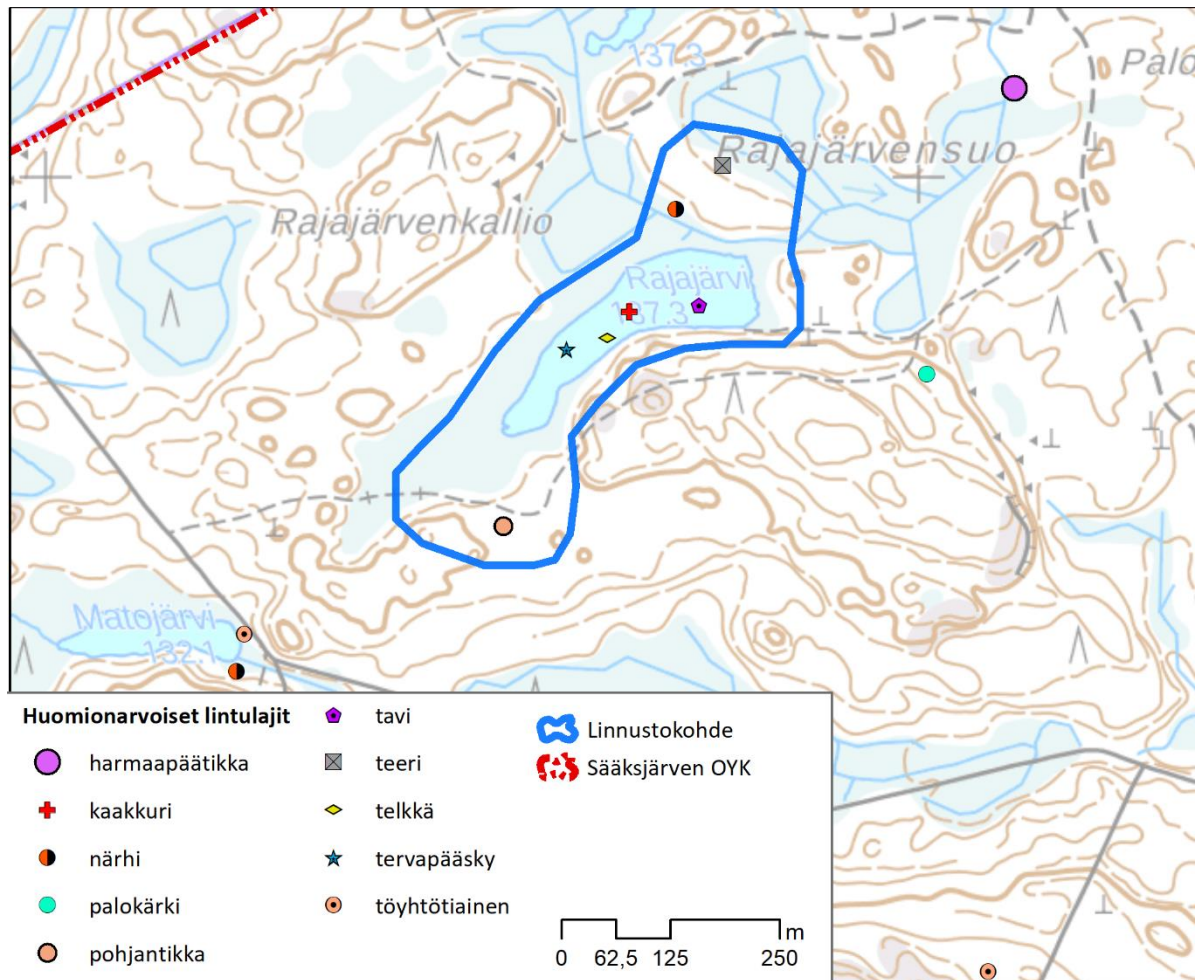
Alue 4. Rajajärven ympäristö

Huomionarvoiset lajit: töyhtötiainen (VU), teeri (lintudirektiivi I, EVA), palokärki (lintudirektiivi I, EVA), pohjantikka (lintudirektiivi I, EVA), närhi (NT), tervapääsky (ruokaileva)(EN), telkkä (EVA) ja tavi (EVA).

Muuta lajistoa: kalalokki, sinisorsa, peukaloinen, punarinta, mustarastas, punatulkku, kulatorastas, metsäkirvinen, metsäviklo ja puukiipijä.

Pienen ja erämaisen Rajajärven rannat ovat isovarpurämettä ja järven ympärillä kohoavat kallioalueet. Alueella on merkitystä vesilinnustolle ja järveä ympäröivillä metsillä on arvoa ns. vanhan metsän linnustolle. Rajajärvellä tavattiin myös kaakkuri, mutta laji ei pesinyt järvellä. Alue on häiriöinen, sillä aktiivisessa käytössä oleva ulkoilupolku sijoittuu järven läheisyyteen.

9.10.2020



Kuva 14. Linnustoalue 4.

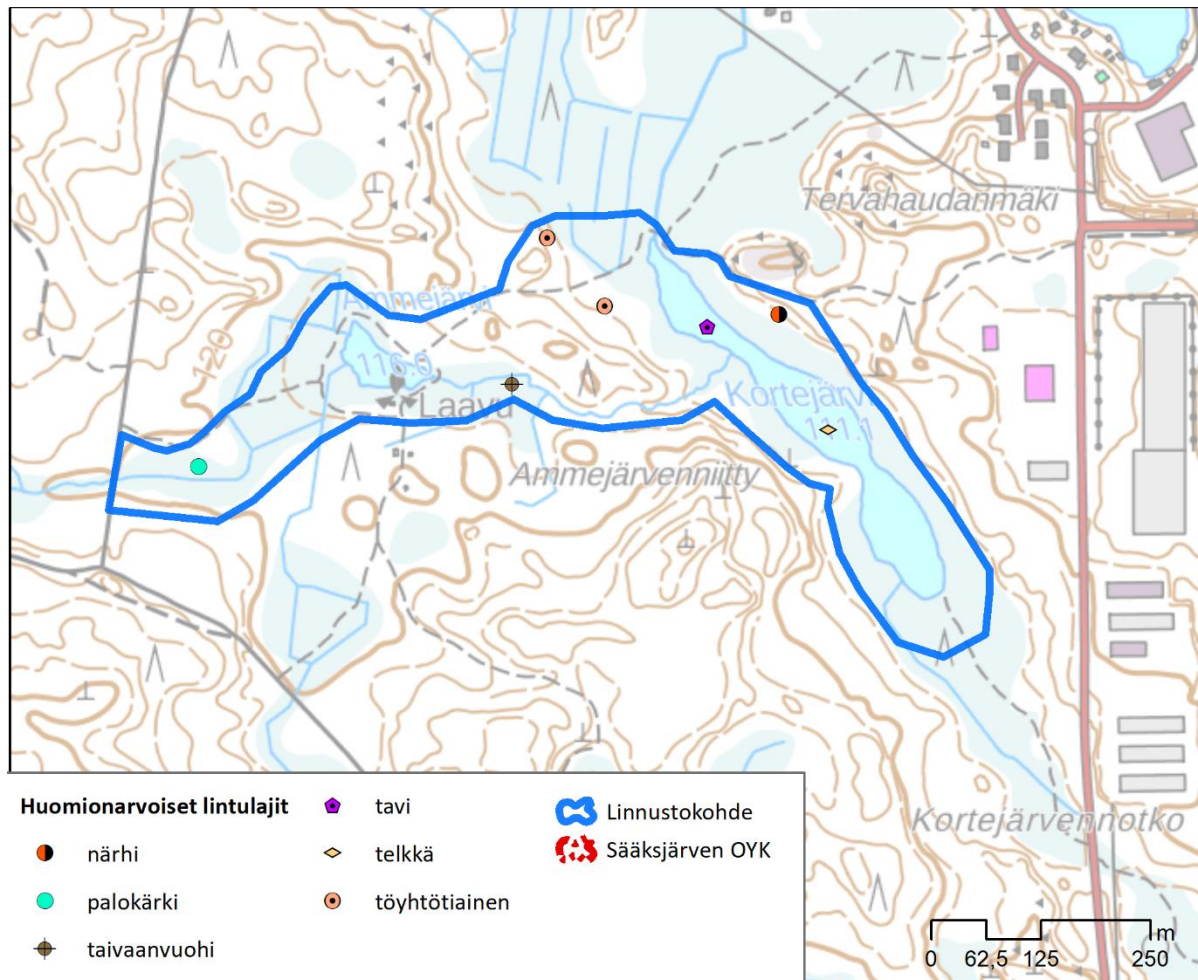
Alue 5. Kortejärven ympäristö

Huomionarvoiset lajit: närhi (NT), taivaanvuohi (NT), töyhtötiainen (VU), palokärki (lintudirektiivi I, EVA), telkkä (EVA) ja tavi (EVA).

Muuta lajistoa: pikkukäpylintu, talttiainen, mustarastas, metsäkivinen, sinitäinen, punarinta, peippo, laulurastas, pajulintu ja tiltalti.

Kortejärven ja viereisen Ammejärven ympäristöillä on merkitystä sekä vesi- että rantalinnustolle, mutta myös vanhan metsän lajistolle, sillä järviä ympäröi varttunut puusto. Alueet ovat häiriöisiä, sillä alueelle sijoittuu aktiivisessa käytössä oleva ulkoilureitti.

9.10.2020



Kuva 15. Linnustoalue 5.

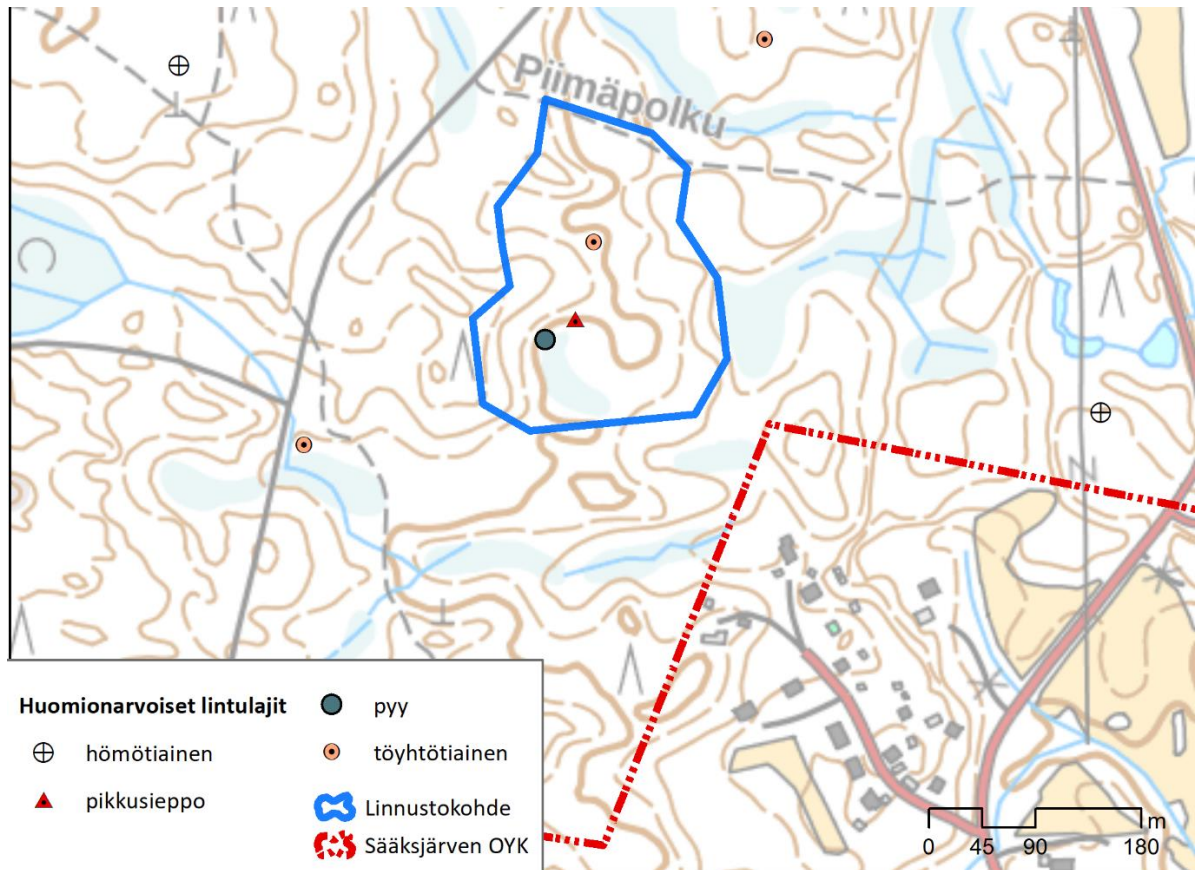
Alue 6. Piimäpolun metsä

Huomionarvoiset lajit: pikkusieppo (luontodirektiivi I), pyy (VU), töyhtötiainen (VU), hömötiainen (EN).

Muuta lajistoa: punarinta, peippo, mustarastas, puukiipijä, vihervarpunen, peukaloinen ja käpytikka.

Kohde on hoidettua talousmetsää, mutta kuusivaltainen puusto on vanhaa ja hyvin järeää. Alueella on merkitystä vanhojen metsien lintulajeille, kuten puukiipijälle ja pikkusieppolle. Lähistöltä löytyi myös pohjantikan (lintudirektiivi I, EVA) syönnösjälkiä. Alueella oli keväällä 2020 aktiivinen pikkusiepporeviiri.

9.10.2020



Kuva 16. Linnustoalue 6.

Alue 7. Sääksen pesäpaikka (eteläinen)

Huomionarvoiset lajit: sääksi (lintudirektiivi I), töyhtötiainen (VU), leppälintu (EVA)

Muuta lajistoa: tiltalti, punarinta, peippo, mustarastas, puukiipijä, vihervarpunen, peukaloinen ja rautiainen.

Selvitysalueelle sijoittuu kaksi vanhaa, **luonnonsuojelulain suojaamaa kalasääsken pesäpuuta**. Maastotarkistuksissa pohjoisempi pesäpuu todettiin hyvin huonokuntoiseksi ja pesä oli varissut maahan. Kalasääsken pesintä ko. kohteessa on epätodennäköistä. Eteläisempi pesä on sen sijaan kunnossa ja pesän alla havaittiin muutamia kalkkiroiskeita. Eteläisimmän pesän ympäristöön suositellaan jätettäväksi vähintään noin 500 metrin rakentamaton suojavyöhyke (mm. Pohjois-Karjalan lintutieteellinen yhdistys ry 2002). Pesä ja sen suojavyöhyke on esitetty suojelusyistä vain viranomaiskäyttöön tarkoitetulla liitekartalla (liite 3).

9.10.2020



Kuva 17. Selvitysalueelle sijoittuu kaksi kalasääsken pesäpuuta, jotka on luonnonsuojelulain nojalla rauhoitettu.



Kuva 18. Toinen kalasääskenpesistä on varissut maahan ja puu kuollut ja keloutunut ja myös sen oksia on katkennut (vas). Toinen pesistä on hyväkuntoinen tekopesä ja sillä havaittiin keväällä 2020 olleen aktiivisuutta (kalkkiroiskeita pesän alla).

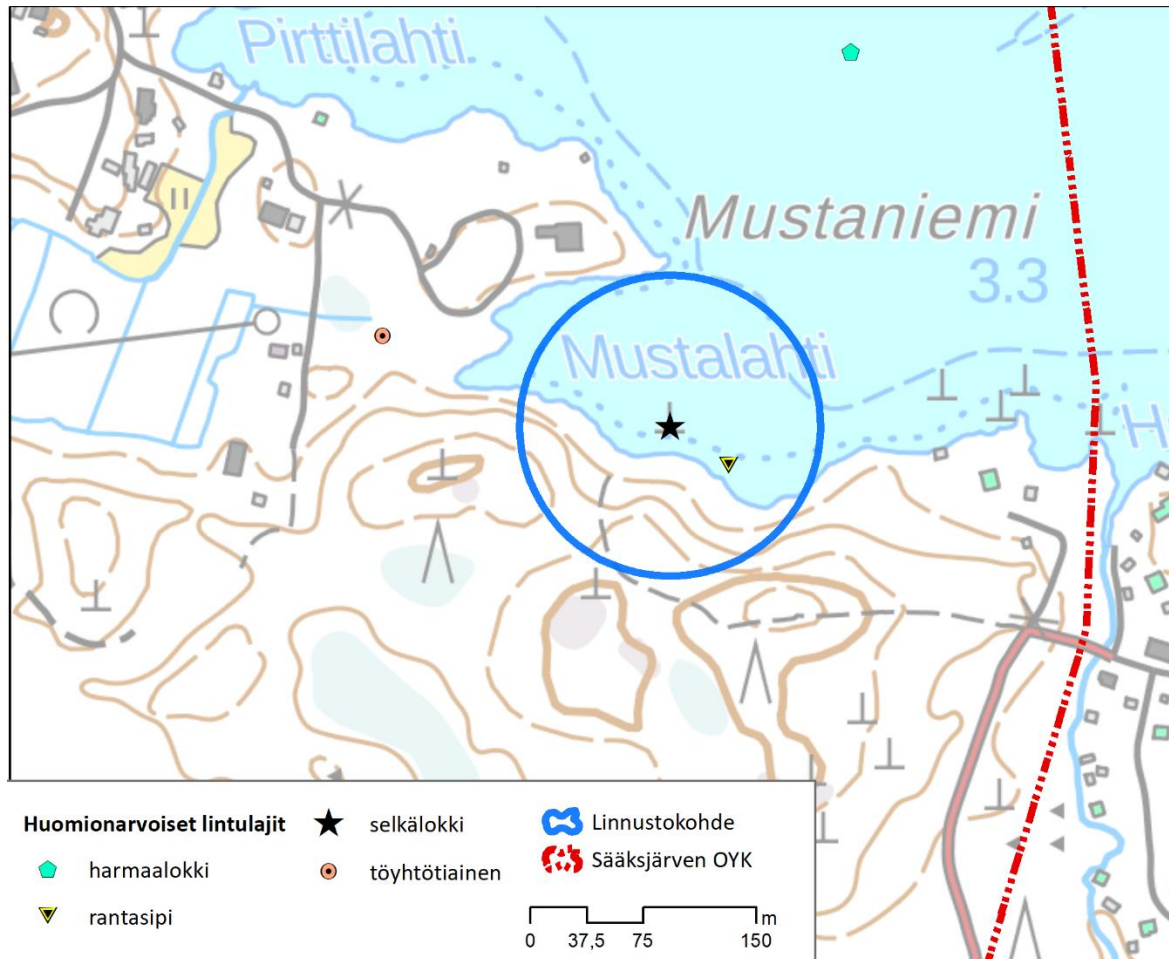
9.10.2020

Alue 8. Selkälokin pesäpaikka

Huomionarvoiset lajit: selkälokki (EN, EVA), rantasipi (EVA)

Muuta lajistoa: -

Selvitysalueelle sijoittuu myös **erittäin uhanalaisen selkälokin pesäpaikka**. Emo hautoi paikalla munapesää keväällä 2020. Pesäpaikka suojavyöhykkeineen on esitetty liittellä 1 ja oheisessa kuvassa.



Kuva 19. Linnustoalue 8.

5 Johtopäätökset ja suositukset

Selvityksen perusteella osayleiskaava-alueella esiintyvä linnusto edustaa Pirkanmaalle tyypillistä metsä-, pelto- ja kulttuuriympäristöjen lajistoa. Laajalla selvitysalueella on runsaasti erilaisia elinympäristöjä, jonka vuoksi myös alueella pesivä lintulajisto on monipuolista. Yhteensä selvityksessä havaittiin 78 eri lintulajia, joista reilu seitsemänkymmentä lajia todennäköisesti pesii selvitysalueella tai sen välittömässä läheisyydessä. Osa lajeista (mm. kaakkuri, harmaa- ja naurulokki) käyttävät aluetta vain satunnaisesti ruokailuun.

9.10.2020

Selvitysalueella esiintyvistä lajeista huomionarvoisimpia ovat alueella tavatut ns. vanhan metsän lajit; hömö- (EN) ja töyhtötiainen (VU), pikkusieppo (lintudirektiivi I), metso (RT, lintudirektiivi I, EVA), kanahaukka (NT) ja puukiiپیjä. Lisäksi lähtötietojen mukaan alueella on pesinyt kalasääski (NT, lintudirektiivi I) ja varpuspöllö (VU, lintudirektiivi I, EVA). Pirkanmaan alueella harvalukuisimpina esiintyviä pesimälajeja edellä mainituista ovat varpuspöllö ja pikkusieppo. Metsälajiston kannalta puustoltaan vanhojen metsäalueiden säilyminen mahdollisimman laajoina ja yhtenäisinä kokonaisuuksina edesauttaa lajien säilymistä alueen pesimälinnustossa myös tulevaisuudessa. Kaikki alueella havaitut lajit ovat Suomessa yhä melko yleisiä eikä niiden populaatioilla ole alueellisestikaan tarkasteltuna välitöntä häviämisen uhkaa.

Selvitysalueelta rajattiin kuusi paikallisesti arvokasta lintukohdetta, joilla esiintyy muuta ympäristöä runsaammin uhanalaisia, silmälläpidettäviä ja/tai lintudirektiivin liitteen I lajeja. Kohteiden säilyttäminen mahdollisimman yhtenäisinä kokonaisuuksina ja nykytilansa kaltaisina on suositeltavaa. Lisäksi alueelle sijoittuva ja yhä pesintäkelpoinen kalasääsken pesäpaikka tulee turvata riittävällä suojaetäisyydellä (vähintään 500 metriä), jottei pesälle aiheuteta häiriötä. Suuren petolinnun pesäpuu (tässä tapauksessa sääksen), jossa oleva pesä on säännöllisessä käytössä ja selvästi nähtävissä, on rauhoitettu (Lsl 3. 6. luku 39§). Myös selvitysalueen rannalle sijoittuva erittäin uhanalaisen selkälökin pesäpaikka tulee turvata, eikä pesäpaikan läheisyyteen ole suositeltavaa osoittaa muuttuvaa maankäyttöä.

6 Lähteet

Avoin tieto 2020: Ympäristöhallinnon Avoin tieto -paikkatietokanta asiantuntijoille (www.syke.fi/avointieto).

BirdLife Suomi 2020: Kansainvälisesti arvokkaat lintualueet. Saatavilla internetistä: <https://www.birdlife.fi/suojelu/alueet/iba/> (viitattu 1.8.2020).

FCG Suunnittelu ja tekniikka Oy 2018: Sääksjärven osayleiskaava-alueen luontoselvitys. Raportti. 42 s.

Hyvärinen, E., Juslén, A., Kempainen, E., Uddström, A. & Liukko, U.-M. (toim.) 2019. Suomen lajien uhanalaisuus – Punainen kirja 2019. Ympäristöministeriö & Suomen ympäristökeskus. Helsinki. 704 s.

Huttunen, A. & Pahtamaa, T. 2002: Luontoselvitykset yleis- ja asemakaavoissa. – Pohjois-Pohjanmaan ympäristökeskuksen moniste 24, Oulu.

Koskimies, P. & Väisänen, R. A. 1988: Linnustonseurannan havainnointiohjeet (2.painos). Helsingin yliopiston eläinmuseo, Helsinki.

Kosonen, L., Rintamäki, P., Seppälä, P. & Geiger, C. 2016: Pirkanmaan linnusto – Pirkanmaan Lintutieteellinen Yhdistys ry. Otavan Kirjapaino Oy, Tampere.

Leivo, M., Asanti, T., Koskimies, P., Lammi, E., Lampolahti, J., Mikkola-Roos, M. ja Virolainen, E. 2002: Suomen tärkeät lintualueet FINIBA. BirdLife Suomen julkaisu nro 4. Suomen graafiset palvelut, Kuopio. 142 s.

9.10.2020

Pirkanmaan lintutieteellinen yhdistys ry. 2014: Pirkanmaan tärkeät lintualueet – Loppuraportti MAALI –hankkeesta. Saatavilla internetistä: https://tiedostot.birdlife.fi/alueet/maali/pily-maali_raportti.pdf (viitattu 1.8.2020)

Suomen lajitietokeskus 2020: Lajihavainnot. - <http://laji.fi>

Söderman, T. 2003: Luontoselvitykset ja luontovaikutusten arviointi -kaavoituksessa, YVA -menettelyssä ja Natura –arvioinnissa. Ympäristöopas 109. Suomen ympäristökeskus.

Tiainen, J., Mikkola-Roos, M., Below, A., Jukarainen, A., Lehtikoinen, A., Lehtiniemi, T., Pessa, J., Rajasärkkä, A., Rintala, J., Sirkiä, P. & Valkama, J. 2016: Suomen lintujen uhanalaisuus - The 2015 Red List of Finnish Bird Species. Ympäristöministeriö & Suomen Ympäristökeskus. 49 s.

Valkama, J., Vepsäläinen, V. & Lehtikoinen, A. 2011: Suomen III Lintuatlas. – Luonnon-tieteellinen keskusmuseo ja ympäristöministeriö. <http://atlas3.lintuatlas.fi>

Väisänen, R.A., Lammi, E. & Koskimies, P. 1998: Muuttuva pesimälinnusto. Otava, Keuruu. 567 s.

9.10.2020

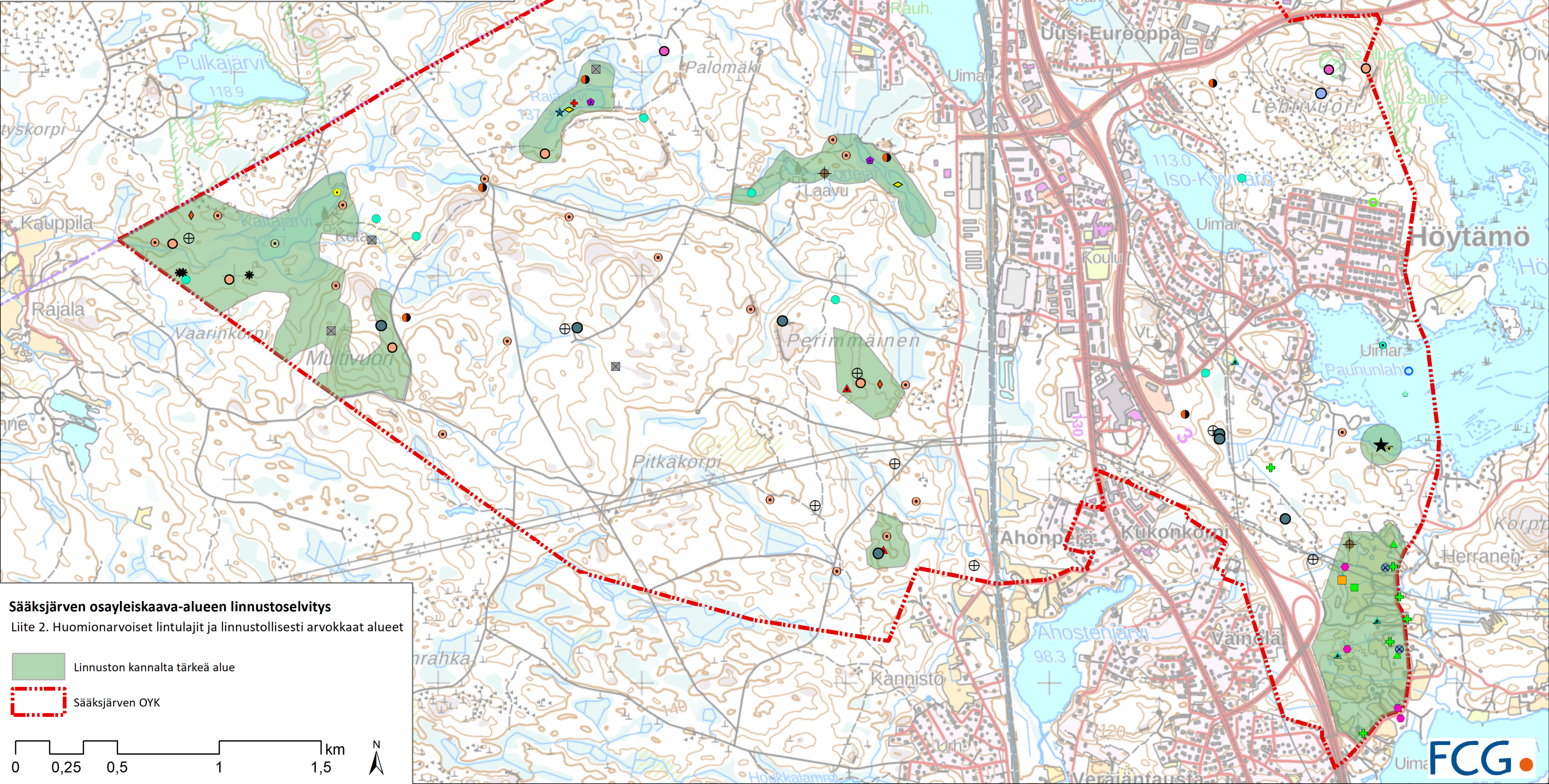
Liite 1

Liite 1: Kaikki selvityksessä havaitut lintulajitAlueella varmasti tai todennäköisesti pesivät lajit on **lihavoitu**.

Havaitut lajit	Tieteellinen nimi	Havaitut lajit	Tieteellinen nimi
Laulujoutsen	<i>Cygnus cygnus</i>	Mustarastas	<i>Turdus merula</i>
Tavi	<i>Anas crecca</i>	Räkättirastas	<i>Turdus pilaris</i>
Sinisorsa	<i>Anas platyrhynchos</i>	Laulurastas	<i>Turdus philomelos</i>
Telkkä	<i>Bucephala clangula</i>	Punakylkirastas	<i>Turdus iliacus</i>
Pyy	<i>Bonasa bonasia</i>	Kulorastas	<i>Turdus viscivorus</i>
Teeri	<i>Lyrurus tetrix</i>	Luhtakerttunen	<i>Acrocephalus palustris</i>
Metso	<i>Tetrao urogallus</i>	Mustapääkerttu	<i>Sylvia atricapilla</i>
Kaakkuri	<i>Gavia stellata</i>	Lehtokerttu	<i>Sylvia borin</i>
Kuikka	<i>Gavia arctica</i>	Hernekerttu	<i>Sylvia curruca</i>
Kanahaukka	<i>Accipiter gentilis</i>	Pensaskerttu	<i>Sylvia communis</i>
Varpushaukka	<i>Accipiter nisus</i>	Sirittäjä	<i>Phylloscopus sibilatrix</i>
Taivaanvuohi	<i>Gallinago gallinago</i>	Tiltalti	<i>Phylloscopus collybita</i>
Lehtokurppa	<i>Scolopax rusticola</i>	Pajulintu	<i>Phylloscopus trochilus</i>
Metsäviklo	<i>Tringa ochropus</i>	Hippiäinen	<i>Regulus regulus</i>
Rantasipi	<i>Actitis hypoleucos</i>	Harmaasieppo	<i>Muscicapa striata</i>
Naurulokki	<i>Larus ridibundus</i>	Pikkusieppo	<i>Ficedula parva</i>
Kalalokki	<i>Larus canus</i>	Kirjosieppo	<i>Ficedula hypoleuca</i>
Selkälokki	<i>Larus fuscus</i>	Pyrstötiainen	<i>Aegithalos caudatus</i>
Harmaalokki	<i>Larus argentatus</i>	Hömötiainen	<i>Poecile montanus</i>
Kalatiira	<i>Sterna hirundo</i>	Töyhtötiainen	<i>Lophophanes cristatus</i>
Uuttukyyhky	<i>Columba oenas</i>	Kuusitiainen	<i>Periparus ater</i>
Sepelkyyhky	<i>Columba palumbus</i>	Sinitiainen	<i>Cyanistes caeruleus</i>
Käki	<i>Cuculus canorus</i>	Talitiainen	<i>Parus major</i>
Tervapääsky	<i>Apus apus</i>	Puukiiپیچ	<i>Certhia familiaris</i>
Käenپیچ	<i>Jynx torquilla</i>	Närhi	<i>Garrulus glandarius</i>
Harmaapäätikka	<i>Picus canus</i>	Harakka	<i>Pica pica</i>
Palokärki	<i>Dryocopus martius</i>	Korppi	<i>Corvus corax</i>
Käpytikka	<i>Dendrocopos major</i>	Kottarainen	<i>Sturnus vulgaris</i>
Pikkutikka	<i>Dendrocopos minor</i>	Pikkuvarpunen	<i>Passer montanus</i>
Pohjantikka	<i>Picoides tridactylus</i>	Peippo	<i>Fringilla coelebs</i>
Haarapääsky	<i>Hirundo rustica</i>	Viherpeippo	<i>Carduelis chloris</i>
Metsäkirvinen	<i>Anthus trivialis</i>	Tikli	<i>Carduelis carduelis</i>
Niittykirvinen	<i>Anthus pratensis</i>	Vihervarpunen	<i>Carduelis spinus</i>
Västäräkki	<i>Motacilla alba</i>	Hemppo	<i>Carduelis cannabina</i>
Peukaloinen	<i>Troglodytes troglodytes</i>	Urpainen	<i>Carduelis flammea</i>
Rautiainen	<i>Prunella modularis</i>	Pikkukäpylintu	<i>Loxia curvirostra</i>
Punarinta	<i>Erithacus rubecula</i>	Punavarpunen	<i>Carpodacus erythrinus</i>
Leppälintu	<i>Phoenicurus phoenicurus</i>	Punatulku	<i>Pyrrhula pyrrhula</i>
Pensastasku	<i>Saxicola rubetra</i>	Keltasirkku	<i>Emberiza citrinella</i>

Huomionarvoiset lajit

- | | | |
|------------------------|---------------------------|------------------------|
| ● leppälintu (EVA) | ■ käenpiika (NT) | ● pyy (VU, Dir) |
| ▲ haarapääsky (VU) | ◆ laulujoutsen (Dir, EVA) | ▼ rantasipi (EVA) |
| ○ harakka (NT) | ✱ metso (RT, Dir, EVA) | ★ selkälokki (EN, EVA) |
| ◆ harmaalokki (VU) | ○ naurulokki (VU) | ✱ taivaanvuohi (NT) |
| ○ harmaapäätikka (Dir) | ● närhi (NT) | ◆ tavi (EVA) |
| ⊕ hömötiainen (EN) | ● palokärki (Dir) | ⊠ teeri (Dir, EVA) |
| ✱ kaakkuri (Dir) | ▲ pensaskerttu (NT) | ◆ telkkä (EVA) |
| ● kalatiira (Dir, EVA) | ■ pensastasku (VU) | ★ tervapääsky (EN) |
| ◆ kanahaukka (NT) | ▲ pikkusieppo (Dir) | ○ töyhtötiainen (VU) |
| ○ kuikka (Dir) | ○ pohjantikka (Dir, EVA) | ✱ viherpeippo (EN) |
| | ● punavarpunen (NT) | ⊗ västäräkki (NT) |



Sääksjärven osayleiskaava-alueen linnustoselvitys
 Liite 2. Huomionarvoiset lintulajit ja linnustollisesti arvokkaat alueet

- Linnuston kannalta tärkeä alue
- Sääksjärven OYK

