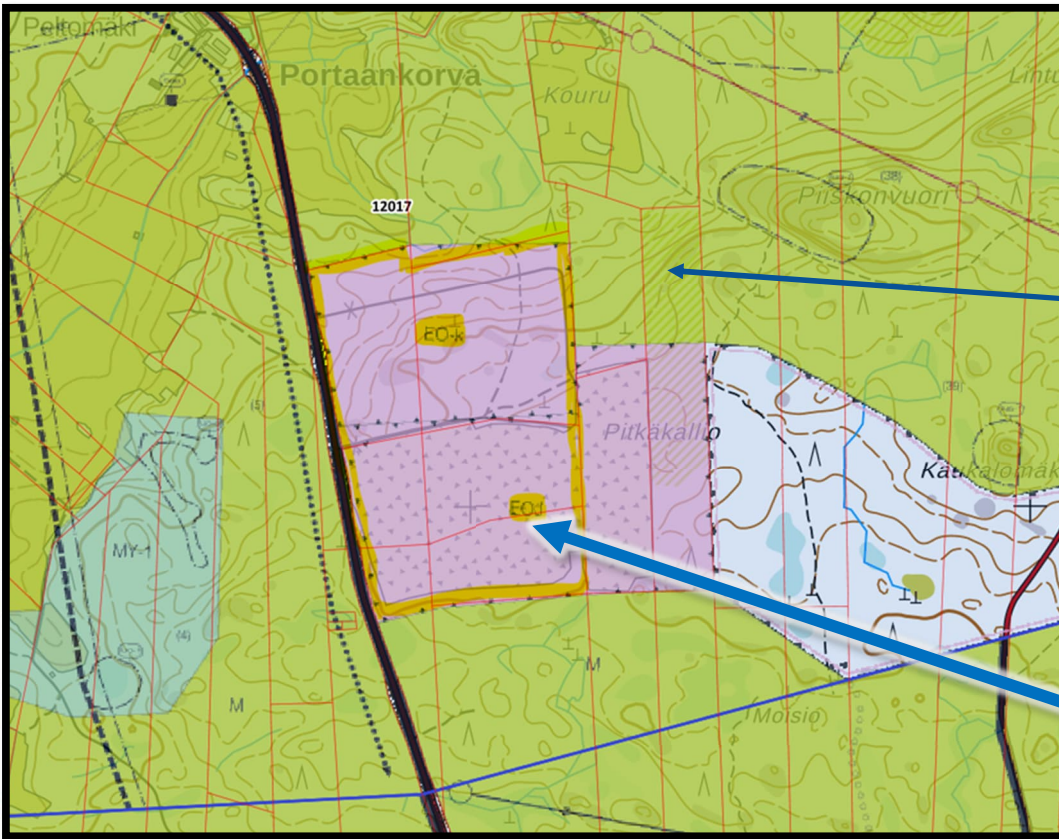





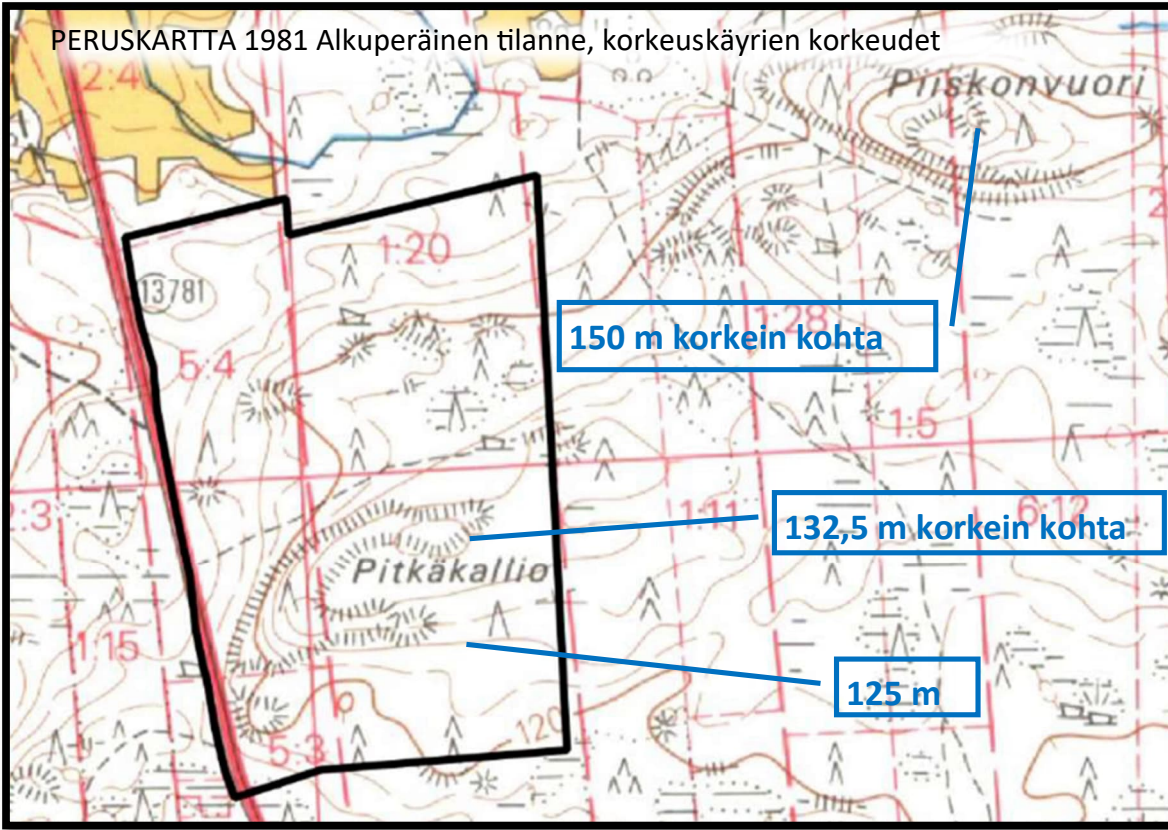
Merkityksellisin ohjaava kaava  
Yleiskaavayhdistelmä—epävirallinen,



Tämä kohta on myös  
maanottoalueena.

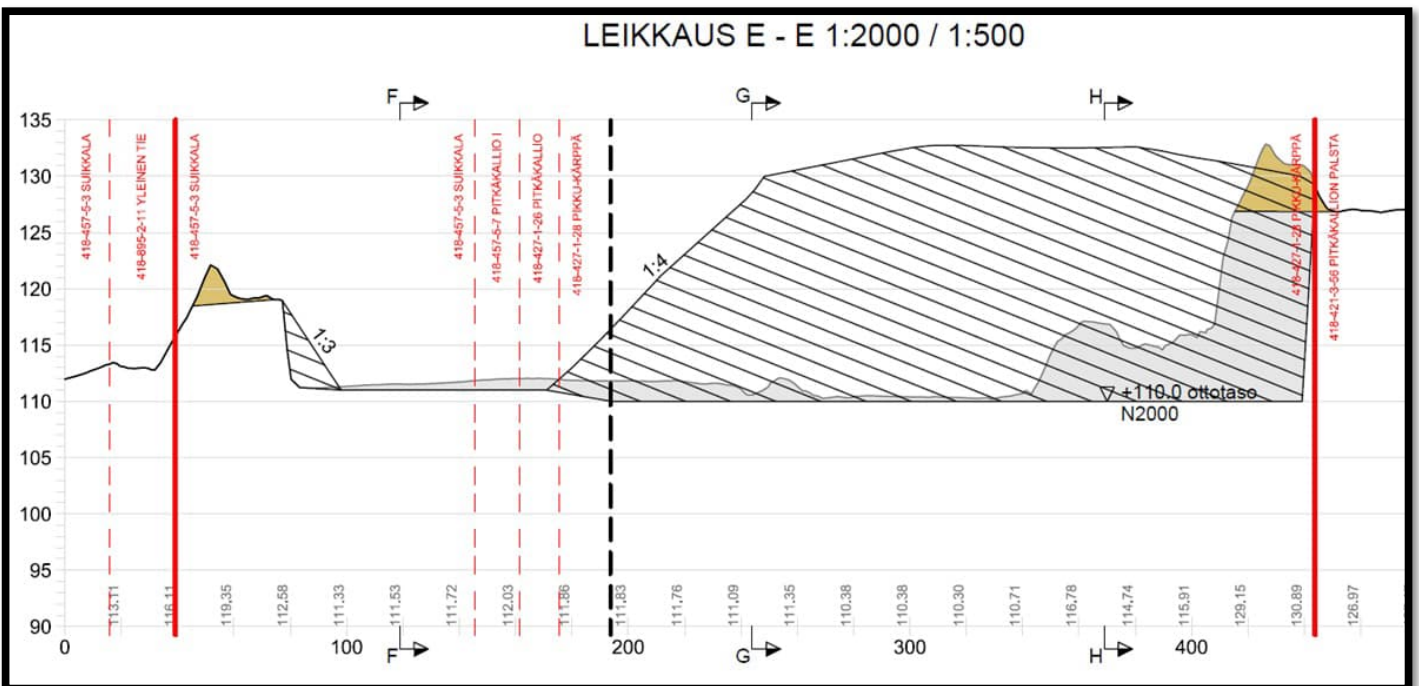
Destian alue keltaisella.  
Maantäyttöalue (nuoli)

Merkintä	Kuvaus
	<b>Kiviaineshuollon kannalta tärkeä alue</b> Merkinnällä osoitetulla alueella on kiviaineshuollon kannalta merkittäviä, tutkittuja maaperän tai kallioperän kiviainesvarantoja. Toiminnan loputtua alueiden jälkikäyttö tulee sovittaa yhteen ympäröivien alueiden maankäytön kanssa.
	<b>Maa-ainesten ottoalue</b> Alueella varaudutaan seudulliseen maa-ainesten ja uusiokäyttöön soveltuvien jätteiden käsittelyyn.
	<b>Maa- ja metsätalousvaltainen alue</b> Alue on tarkoitettu maa- ja metsätalouksikäyttöön. Uusi asuinrakentaminen on sijoitettava olemassa olevan asutuksen tai tiestön yhteyteen pääkäyttötarkoitusta vaikeuttamatta. Rakennusten tulee sijoitukseltaan ja ulkomuodoltaan sopeutua ympäristöönsä.

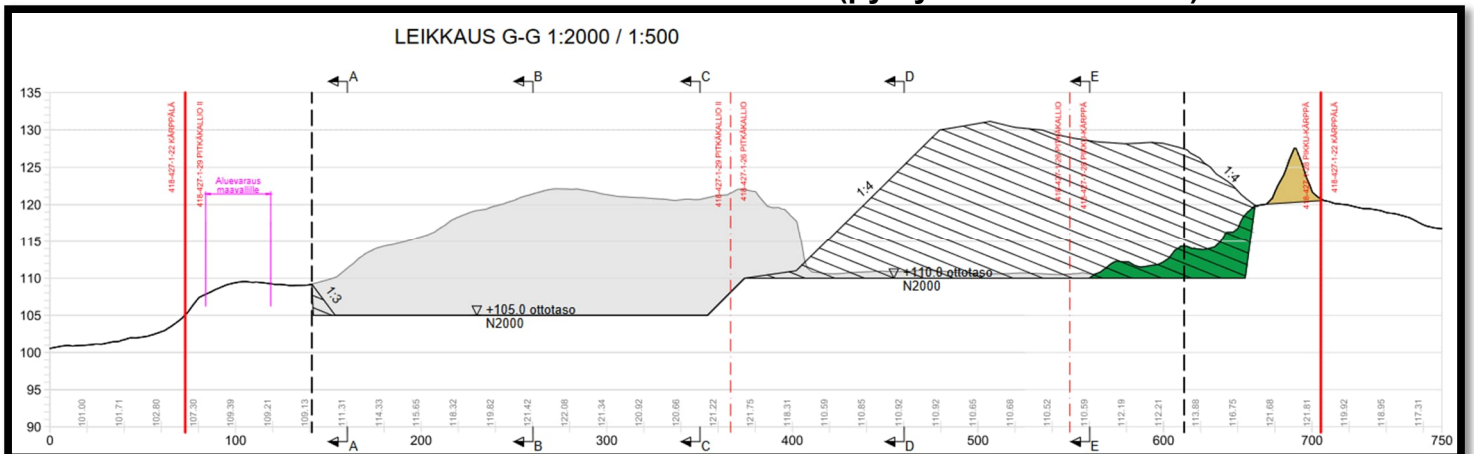


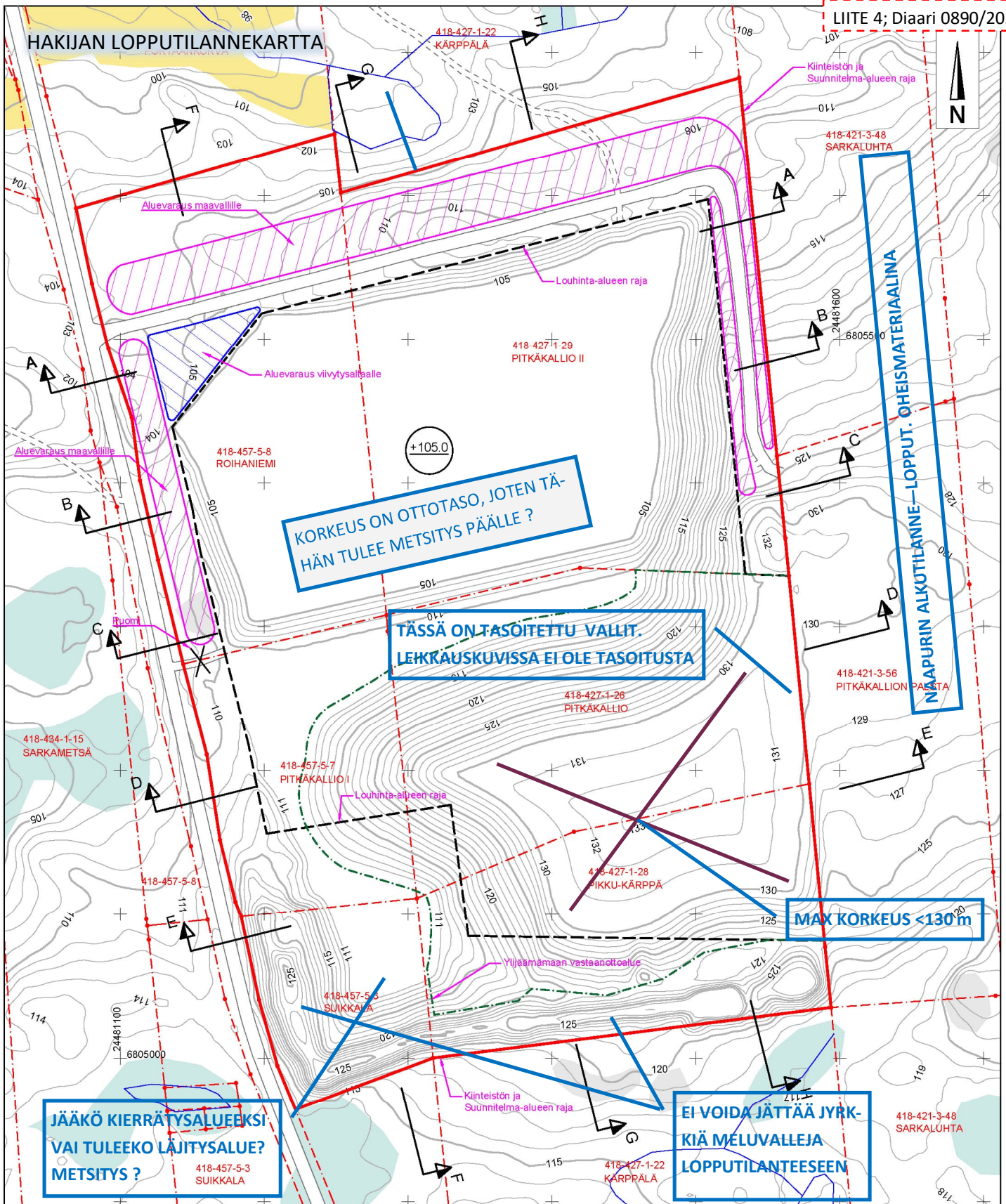
Lopputilannekartta huom. akseleiden mittakaavaerot

Leikkaus kohdassa E > Katso seuraavan sivun kartta (vaakasuoraan alin leikkauskohta)



Leikkaus kohdassa G > Katso seuraavan sivun kartta (pystysuoraan keskellä)





- Kiinteistön raja
- Lupa-alueen raja
- Louhinta-alueen raja
- Ylijäämään vastaanottoalue
- Aluevaraus maavallille
- Aluevaraus viivytysaitalle
- Ottamistaso

PITKÄKALLION KIERTOTALOUSALUE  
Kunta: Lempäälä  
Tilat: 1,29, 1,26, 1,28, 5,3, 5,7 ja 5,8

Kiinteistöjen pinta-alat:

418-427-1-29	8,82 ha
418-427-1-26	4,89 ha
418-427-1-28	3,93 ha
418-457-5-3	1,42 ha
418-457-5-7	2,53 ha
418-457-5-8	6,65 ha

Suunnitelma-alueen pinta-ala 27,1 ha  
Louhinta-alueen pinta-ala 16,7 ha  
Ylijäämään vastaanottoalueen pinta-ala 8,0 ha  
Louhinta-alueelta otettava määrä 1 250 000 m<sup>3</sup>kr  
Loppusijotettavan ylijäämään määrä 1 000 000 m<sup>3</sup>kr

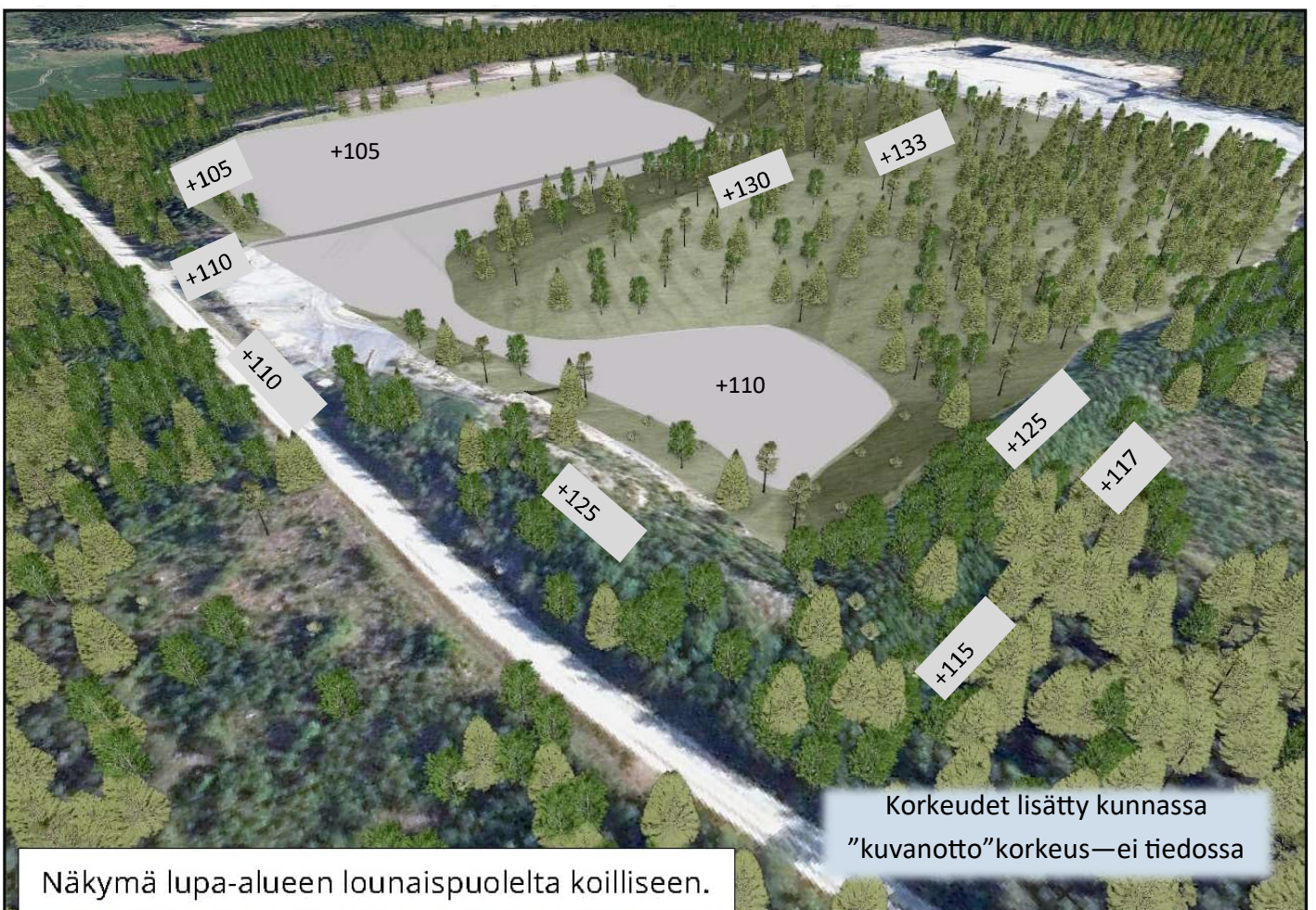
Koordinaattijärjestelmä ETRS-GK24  
Korkeusjärjestelmä N2000

Suunnitelma-alueella on voimassa Länsi-Suomen aluehallintoviraston 18.12.2019 Destia Oy:lle myöntämä maavaroitus- ja ympäristösuojelutalon mukainen yhteistila (LSSAVI/4592/2018). Päätöksen mukainen louhinta-alueelta otettava määrä on 1 250 000 m<sup>3</sup>kr.

Nykytilanteen 1.10.2021 mukainen louhinta-alueella jäljellä oleva määrä on noin 1 059 000 m<sup>3</sup>kr.

**KUNNASSA LISÄTTY**

Hankkeen nimi	PITKÄKALLION KIERTOTALOUSALUE	
Piirustuksen sisältö	LOPPUTILANNEKARTTA	
<b>DESTIA</b>		
Päiväys ja suunnittelija	3.1.2022	
Mittakaava	1:2500 (A3)	Piirustusnumero
		2. a



## LIITE SUUNNITELMATARVERATKAISUHAKEMUKSEEN, PITKÄKALLIO

### Rakennushankkeen keskeiset vaikutukset

Tällä hetkellä alue toimii kiviaines- ja kiertotalousalueena, jonka maa-aines- ja ympäristöluvassa on annettu lupamääräykset alueen jälkihoidosta. Maanvastaanottoalueen jälkikäyttönä on metsäpeitteisyys / metsätalous. Lupa-alueelle tai sen välittömään läheisyyteen ei tällä hetkellä ole osoitettu rakennuspaikkoja.

Myös tämän hakemuksen mukaisen maanvastaanottoalueen loppukäyttönä on metsätalous ja metsäpeitteisyys. Maanvastaanottoalue on suunniteltu siten, että se liittyy itä- ja eteläreunoiltaan saumatta ympäröivään maastoon. Alueelle palautuu ajan mittaan yhtenäinen metsäalue.

Maanvastaanottoalueen maisemavaikutusta on tarkasteltu valokuvin ja poikkileikkauksin (liite Maisematarkastelu 22.9.2022) sekä yleispiirteisillä 3D-havainnekuvilla, jotka esittävät tulevaa tilannetta maanvastaanottoalueen osalta (Liite Havainnekuvat). Havainnekuvat on otettu lintuperspektiivistä eli selvästi korkeammalta kuin ihmissilmän korkeus. Kun mäki peittyy puustolla, mäen päälle kasvava puusto todennäköisesti näkyy maisemassa korkeampana metsänä läheisen Piiskonvuoren tapaan, jääden kuitenkin selvästi matalammaksi kuin Piiskonvuori (lakialue n. +150 m mpy). Täyttömäen lopputilanteen topografia vastaa pitkälti Pitkäkallion alueen tilannetta ennen maa-ainestenoton alkua, jolloin Pitkäkallion lakialue ulottui noin tasolle + 132,5 m mpy, ks. maisematarkastelun (liite) kuva 1; peruskartta vuodelta 1981.

Lupa-alue ei näy nyky- eikä lopputilanteessa valtakunnallisesti arvokkaalle maisema-alueelle eli Vesilahden kulttuurimaisema-alueelle.

Rakentamisen aikaisia ympäristövaikutuksia ml. ympäristövaikutusten tarkkailu säädellään ympäristöluvalla (Etelä-Suomen aluehallintovirasto 2019, liitteenä). Ympäristövaikutukset ovat samankaltaisia rakennettavan täyttömäen korkeudesta riippumatta.

### Hakemuksen perustelut

Pitkäkallion kiertotalousalue sijaitsee aktiivisesti rakentuvan Tampereen kaupunkiseudun välittömässä läheisyydessä. Nykyiseen tiiviiseen kaupunkirakentamiseen liittyy nykyään oleellisesti rakennuspaikan pintamaan poisto ja sen loppusijoittaminen, minkä johdosta Pitkäkallion puhtaan maan vastaanottoaikka kiertotaloustoimintoinen on osoittautunut tarpeelliseksi. Pitkäkallion alue sijaitsee lähellä rakentamiskohteita ja maita tuodaan alueelle menopaluuuormina siten, että paluuuormana kuljetetaan rakentamiskohteeseen kiviainesta.

Pitkäkallion kiertotalousalue soveltuu puhtaan maan vastaanottoaikaksi erittäin hyvin sekä sijainniltaan että ympäristöominaisuuksiltaan. Täyttömäen pohjana on kantava kalliopohja, ja itä- ja

eteläsivuiltaan täyttömäki tulee tukeutumaan kallioseinämään. Muilla sivuilla täyttömäen luiskakaltevuus tehdään loivaksi, noin 1:4 -kaltevuuteen (= maanpinta nousee luiskassa neljän metrin matkalla yhden metrin). Lakialue muotoillaan erittäin loivaksi, noin 1:20 -kaltevuuteen. Alueelle otetaan vastaan vain puhtaita kitkamaita. Näistä syistä sortuma- tai vyörymärisiä ei ole. Pitkäkallion maankaatopaikan vakavuustarkastelu (Envineer Oy 1.6.2023) on esitetty liitteenä.

Destian Pitkäkallion alueelle on jo voimassa Etelä-Suomen aluehallintoviraston 18.12.2019 myöntämä ympäristölupa puhtaan maa-aineksen vastaanottoon siten, että alueelle rakentuu maista täyttömäki. Ympäristöluvitettu kiviaines- ja kiertotalousalue edellyttää nykyään rakenteita, toimenpiteitä ja investointeja, jolla saavutetaan mm. riittävän hyvä meluntorjunta, hulevesien hallinta ja toimivat ja turvalliset liikenneyhteydet. On järkevää hyödyntää jo olemassa olevat, luvitetut vastaanottoalueet mahdollisimman tehokkaasti sen sijaan, että avataan uusia vastaanottoalueita.

## Kaavoituspäällikön lausunto Destia Oy Pitkäkallion kiertotalousalueen yhteislupapäätöksen muuttamisesta

Länsi- ja Sisä-Suomen aluehallintoviranomainen pyytää kaavoitusviranomaisen (kaavoituksen) lausuntoa. Lausunnon antamiselle on saatu lisäaikaa 16.10.2023 saakka. Lausunto pyydetään toimittamaan sähköisen asiointipalvelun kautta. Lempäälän ympäristöpäällikkö on antanut myös lausunnon.

### Aikaisempi viimeinen lupa ja haettu muutoslupa:

Länsi- ja Sisä-Suomen aluehallintoviranomaisen maa-aineslupa ja ympäristöluvan yhteiskäsittelyn lupapäätös 18.12.2019. Luvan mukaan maankaatopaikkatoiminnan osalta saadaan vastaanottaa ja loppusijoittaa maa-aineksia enintään 31.12.2034 saakka ja lisäksi siten, että sulkemistoimenpiteet tulee olla saatettuna loppuun 30.9.2036 mennessä. Nykyisessä hakemuksessa ei ole näihin aikamääriin haettu muutosta.

### Johdanto – hakemus:

Destia Oy hakee lupaa Pitkäkallion kiertotalousalueen toiminnan muuttamiseen. Haetut toiminnot sijoittuvat Lempäälän kunnan Pitkäkallion alueelle (os. Pirkkalantie 670).

Pitkäkallion kiertotalousalueella otetaan, louhitaan ja murskataan kalliokiviaineksia, käsitellään rakentamisessa syntyneitä louhetta, betoni-, tiili- ja asfalttijätettä sekä sijoitetaan pilaantumattomia maa-aineksia maakaatopaikalle. Maa-aines- ja ympäristöluvassa eli yhteiskäsittelyluvassa (nro 290/2019) määrätty vastaanotettavan asfaltti-, betoni- ja tiilijätteen suurin kertavarastointimäärä on yhteensä enintään 15 000 tonnia ja ko. murskatun jätteen suurin kertavarastointimäärä on yhteensä enintään 200 000 tonnia. Hakija hakee lupaa näiden jätteiden varastointimäärien muutoksille siten, että jatkossa vastaanotettua asfaltti-, betoni- ja tiilijätettä saa varastoida alueella kerrallaan yhteensä enintään 50 000 tonnia ja ko. murskattua jätettä kerrallaan enintään 165 000 tonnia.

Hakija pyytää sisällyttämään maa-aines- ja ympäristölupaansa seuraavat toiminnot: maa-aineksen seulonta, mullan valmistus, käytetyn raidesepelin vastaanotto ja hyödyntäminen sekä kantojen vastaanotto, haketus ja hyödyntäminen. Hyödyntämiskelpoista vastaanotettua puhdasta kaivumaata voidaan jalostaa seulomalla. Seulottu maa-aines voidaan hyödyntää käyttökohteessa sellaisenaan tai sitä voidaan käyttää mullan raaka-aineena. Mullan/kasvualustan valmistuksen raaka-aineena voivat olla erityyppiset, alueelle vastaanotetut maa-ainekset, joihin sekoitetaan laadun parantamiseksi esim. humusta, kalkkia, puunkuorta tai hiekkaa, mullan käyttötarkoituksesta riippuen. Kantavan kasvualustan joukkoon voidaan sekoittaa kalliomursketta. Multaa ja kasvualustaa valmistetaan vuosittain enintään 20 000 tn /a. Valmistusta ei välttämättä ole vuosittain. Vastaanotettavan raidesepelin määrä sisällytetään muualta tuotavan louheen määrään (keskiarvo 10 000 t/a, maksimi 50 000 t/a). Kantoja otetaan vastaan keskimäärin 2000 m<sup>3</sup>itd, enintään 4000 m<sup>3</sup>itd vuosittain. Vuosittain vastaanotettu määrä haketetaan seuraavan vuoden aikana. Kantojen vastaanottoa on vain tarvittaessa, ei välttämättä vuosittain. Puuhake myytäisiin edelleen tai käytettäisiin mullanvalmistuksen raaka-aineena.

Maa-aineslupa (nro 209/2019) haetaan vähäistä muutosta. Hakija hakee muutosta siten, että louhittavan alueen pinta-ala pienenee 0,6 ha ja louhinnan ottamissuunta muuttuu.



Vaikutukset:

Hakemuksessa käsitellyjä toiminnan ympäristövaikutuksia ovat melu, pöly ja tärinä, liikennevaikutukset, vaikutukset vesiin ja maaperään sekä vaikutukset maisemaan.

Hakemuksen mukaan haetut muutokset ja uudet toiminnot eivät oleellisesti lisää ympäristövaikutuksia olemassa olevaan toimintaan nähden. Alueella on jo maankaatopaikkatoimintaa ja sen ympäristövaikutusten tarkkailemiseksi on voimassa valvontaviranomaisen hyväksymät tarkkailuohjelmat. Maankaatopaikan pinta-ala ei oleellisesti muutu eli toiminta ei pinta-alallisesti laajene.

Toiminnassa syntyviä jätteitä ovat hakemuksen mukaan betoniraudat, vastaanotettavan materiaalin joukossa mahdollisesti olevat yksittäiset roskat, metalliromu sekä yhdyskuntajäte.

Ympäristölupa (290/2019) sisältää sekä melu-, pöly-, tärinä- että vesivaikutusten tarkkailun. Hakija esittää, että tarkkailu tehdään voimassa olevien lupamääräysten mukaisesti.

### Hakemus – täytön määrä ja vaikutukset

Hakemuksen täydennyksessä 27.9.2022 on seuraava taulukko (huomaa eri yksikkö).

*Taulukko 1. Lupa-alueen pinta-alat ja tilavuudet.*

	<b>Voimassa oleva lupa</b>	<b>Haettava muutos</b>
Lupa-alueen pinta-ala	26,4 ha	27,1 ha
Louhinta-alueen pinta-ala	17,3 ha	16,7 ha
Kokonaisottomäärä	1 250 000 m <sup>3</sup> ktr	1 250 000 m <sup>3</sup> ktr (ei muutosta)
Maankaatopaikan kokonaistilavuus	442 000 m <sup>3</sup> rtr	1 000 000 m <sup>3</sup> ktr

Ympäristöluvan (nro 290/2019) mukainen maankaatopaikan enimmäistäyttötilavuus on 442 000 m<sup>3</sup> rtr (765 000 tonnia). Hakija hakee lupaa enimmäistäyttötilavuuden lisäykseen siten, että se olisi jatkossa 962 000 m<sup>3</sup> rtr (1 800 000 tonnia).

Lupahakemuksen kohdan 3.4 mukaan haettu suurempi täyttötilavuus perustuu siihen, että olemassa oleva lupa-alue hyödynnetään läjitysalueena aiemmin suunniteltua tehokkaammin. Läjitysalue yhdistetään koilliskulmassaan, kiinteistöllä 1:28, louhinta-alueen reunaluiskaan. Yhdistäminen tuli mahdolliseksi sen jälkeen, kun kiinteistöjen 5:8 ja 1:29 (ent. 1:22) läpi kulkeva rasitetie poistui (ks. luku 3.1).

Lisäksi läjityksen korkeutta nostetaan hieman siten, että täytön ns. peruskorkeus on noin +130. Täyttötason +130 päälle muotoillaan loivempi lakialue, jonka lakikorkeus on enintään +133 (voimassa olevan luvan lakikorkeus max. +123). Läjitysalueen muoto on suunniteltu siten, että se sopeutuu ympäröivään maastoon ja maisemakuvaan. Haetun muutoksen maisemavaikutusta on tarkasteltu liitteessä 8.

Perusteena haetulle suuremmalle täyttömäärälle on se, että Pitkäkallion puhtaan maan vastaanottoaika kiertotaloustoimintoihin on osoittautunut tarpeelliseksi. Alue sijaitsee lähellä rakentamiskohteita ja maita tuodaan alueelle menopaluu kuormina siten, että paluu kuormana kuljetetaan rakentamiskohteeseen kiviainesta. Vuonna 2021 lainvoiman saaneessa Säijän osayleiskaavassa alue on osoitettu seudulliseksi EOJ-alueeksi. On järkevää hyödyntää jo olemassa olevat vastaanottoalueet mahdollisimman tehokkaasti.

Haettava muutos ei aiheuta tarvetta muuttaa maankaatopaikan jälkihoitosuunnitelmaa eikä jälkihoidon aikataulua. Tähänastisen toiminnan perusteella hakija arvioi, että nyt haettu kokonaistilavuus 1 000 000 m<sup>3</sup>ktr täyttyy nykyisen lupakauden aikana.

Hakemuksen täydennyspyyntöön 1 9.5.2023 (20.2.2023) on vastattu kohdassa 5 ja 6 seuraavasti:

(5) ”Tällä hetkellä voimassa olevassa luvassa louhintaraja sijaitsee kiinteistörajalla, eikä lupaan haeta siltä osin muutosta, ks. hakemus. Hakemuksen liitteenä olevat suunnitelmapiirustukset ja kokonaisottomäärä ovat oikein. Ottaminen on tarkoitus ulottaa lähes kiinteistörajaan asti. Rajalle jätetään turvallisuuden kannalta riittävän leveä kalliokannas, johon maatäyttö tuetaan. Mikäli esim. maanvastaanottoalue ei syystä tai toisesta toteutuisikaan nyt suunnitellulla tavalla, hakija haluaa säilyttää mahdollisuuden louhia rajalla oleva kallio kiinteistörajaan asti. Sen vuoksi louhintaraja pidetään ennallaan. Rajalla olevan kallion määrä on vähäinen ja se on huomioitukokonaisottomäärän laskennassa. Mikäli nyt esitetty jälkihoitosuunnitelma oleellisesti muuttuu, toimitaan lupamääräyksen 69 mukaisesti. Voimassa olevaa yhteislupaa ja sen noudattamista valvoo Pirkanmaan ELY-keskus ja mahdolliset valvonta-asiat käsitellään ELY-keskuksen kanssa. Kaiken kaikkiaan päätös kallion louhinnan suojaetäisyydestä naapurikiinteistön rajaan nähden on maanomistajien eli Destian ja JJ Kiinteistökehitys Oy:n välinen sopimusasia. Tällä hetkellä JJ Kiinteistökehityksen louhinta-alue ei ulotu kiinteistörajaan asti.”

(6) ”Maisemointia ja jälkikäyttöä koskevaa suunnitelmaa ei ole laadittu, koska alue on aktiivisessa toiminnassa ja toiminta tai lupa eivät ole lähivuosina päättymässä.”

Hakemuksen kohta 4.1 muutokset kaavoitustilanteessa: ”Alueella on edelleen voimassa Pirkanmaan maakuntakaava 2040. Lupapäätöksen lainvoimaiseksi tulon jälkeen Lempäälässä on tullut voimaan Säijän osayleiskaava. Kaava on tullut voimaan 11.8.2021. Lupa-alueella on osayleiskaavassa merkinnät EO-k ja EOJ. Merkinnällä EO-k osoitetaan kiviaineshuollon kannalta tärkeät alueet. Merkinnällä osoitetulla alueella on kiviaineshuollon kannalta merkittäviä, tutkittuja maaperän tai kallioperän kiviainesvarantoja. Toiminnan loputtua alueiden jälkikäyttö tulee sovittaa yhteen ympäröivien alueiden maankäytön kanssa. Merkinnällä EOJ osoitetaan osayleiskaavassa maa-ainesten ottoalueet. Kaavamerkinnän selitteen mukaan EOJ-alueella varaudutaan seudulliseen maa-ainesten ja uusiokäyttöön soveltuvien jätteiden käsittelyyn. Lupa-alueen ympäristössä on maa- ja metsätalousvaltaisen alueen merkintä (M). Ote maakunta- ja osayleiskaavakartoista on esitetty liitteenä 6.

Hakemuksen kohta 4.3 muutokset maisemassa ja maankäytössä: ”Destian lupa-alueen ympäristön maankäytössä ei ole tapahtunut merkittäviä muutoksia. Lupa-alueen itäpuolella sijaitseva kiviaineksen ottoalue on laajentumassa itään ja pohjoiseen. JJ Kiinteistökehitys Oy:lle on vastikään myönnetty uusi maa-aines- ja ympäristölupa kalliokiviaineksen ottamiseen, kallion louhintaan ja murskaukseen sekä ympäristönsuojelulain mukainen lupa pilaantumattomien maa- ja kiviainesten vastaanottamiseen, käsittelyyn ja välivarastointiin (Lempäälän kunta, viranomaislautakunta 25.5.2021, Dnro: 2076/11.01.00.2020).

## **Lausunto:**

Jäljempänä hakemusta: ”Lupa-alue ei näy nyky- eikä lopputilanteessa valtakunnallisesti arvokkaalle maisema-alueelle eli Vesilahden kulttuurimaisema-alueelle. Myös paikallisessa Sullanjokilaakson maisemassa haettuun lakikorkeuteensa täytetty maan vastaanottoalue jää tulevassa tilanteessa metsävyöhykkeen taakse. Metsityttyään maanvastaanottoalue näkyy maisemassa metsänä nykyisen metsänrajan yläpuolella. Maankaatopaikan täyttötilavuuden mahdollista vaikutusta maisemaan on tarkasteltu liitteessä 8

Lausunnossa otetaan kantaa ensisijaisesti maankaatopaikan täyttömäärän kasvamiseen. Aikaisemmassa kaavoituksen lausunnossa vuoden 2019 lupaan lausuttiin laajasti toiminnan huomattavasta kasvamisesta ja vaikutuksista. Silloin uutena toimintana tuli muun muassa läjitys eli maankaatopaikkatoiminta alueelle. Toiminnan vaikutukset tietenkin kasvavat edelleen toiminnan laajetessa, kuten raskaan liikenteen kasvusta tulevat vaikutukset kapealle vaaralliselle tielle. Tie on kunnassa luokiteltu vaaralliseksi tieksi koululaisille eli kunnan on järjestettävä alueella koulukyyditys.

Lausunto jakaantuu kaavalliseen tilanteeseen ja alueen loppukäytön tarkasteluun.

## 1. Kaavallinen tilanne

Alueen kaavatilanne on muuttunut siitä, kun aikaisempi lausunto on annettu vuonna 2019. Maakuntakaava 2040 on edelleen voimassa maakuntakaavana. Tuleva vaihemaakuntakaava Elonkirjo ja energia on ollut luonnosvaiheena nähtävillä 8.5.2023. Tuossa kaavassa alueelle ei ole tullut aluevarauksia. Strateginen yleiskaavan ehdotusvaihe ja Säijän osayleiskaavaluonnos ovat muuttuneet voimaantulleiksi kaavoiksi.

Strateginen yleiskaava:

Strateginen yleiskaava ei kumoa yleiskaavoja. Kaava on kuitenkin oikeusvaikutteinen ja voimassa samanaikaisesti aluekohtaisten osayleiskaavojen kanssa. Strategisesta yleiskaavan ehdotusversioista poistui hiljaisen alueen merkintä. Alueella / lähialueella ei ole merkintöjä kaavan kummassakaan kaavakartassa.

Maakuntakaava:

Maakuntakaavassa olevan ktm -symbolimerkinnän mukaan alueella on mahdollista maanvastaanotto ja kierrätys. Alueen tarkka sijainti ja laajuus määritellään yksityiskohtaisemmassa suunnittelussa. Suunnittelumääräyksessä todetaan, että ”Alueelle voidaan loppusijoittaa puhtaita ylijäämämaita. Muun jätteen sijoittaminen alueelle vaatii yksityiskohtaisempia selvityksiä. Alueen suunnittelussa on turvattava riittävä suoja-alue ympäristöhaittojen vähentämiseksi. Alueen käyttö tulee suunnitella siten, että se sopeutuu toiminnan loputtua ympäröivien alueiden maankäyttöön eikä siitä aiheudu merkittäviä, pysyviä maisemavaikutuksia. Alueilla, joilla on maakunnan kiviaineshuollon kannalta merkittäviä kiviainesvaroja, on ensisijaisesti turvattava edellytykset ottamistoimintaan.

Maakuntakaava ei ole suoraan voimassa oikeusvaikutteisen yleiskaavan alueella. Alueella on voimassa nyt uudempi Säijän osayleiskaava, mikä ohjaa alueen käyttöä maakuntakaavaan sijaan.

Säijän osayleiskaava:

Alueella on voimassa Säijän uusi osayleiskaava ja siten maakuntakaava ei suoraan ohjaa maankäyttöä.

Destian alueen eteläisemmällä osalla haetulla läjitysalueella on kaavassa EOJ eli ”Maa-ainesten ottoalue. Alueella varaudutaan seudulliseen maa-ainesten ja uusiokäyttöön soveltuvien jätteiden käsittelyyn.” Eteläisemmän osan maastollisesti suojaisammalle kohdalle on mahdollistettu tulevaisuudessakin jätteiden käsittely, eikä sille ole siksi osayleiskaavassa merkitty muuta loppukäyttöä.

Maakuntakaavassa 2040 käyttöön otettu erityinen tkm -merkintä ja suunnittelumääräys ohjaa loppusijoittamaan alueelle puhtaita ylijäämämaita. Vastaavaa määräystä Säijän osayleiskaavan EOJ- merkintään / määräykseen ei ole otettu. (Puhtaiden maiden läjitykseen ei ole erillistä merkintää. Lähin yleinen maanvastaanottoon liittyvä merkintä on EJ, jonka määräyksessä on yleensä määrätty alueen käytöstä ja loppukäytöstä).

Destian pohjoisempi alue (ei haettu läjitysalueeksi) on kivihuollon kannalta tärkeä alue EO-k eli ”Merkinnällä osoitetulla alueella on kiviaineshuollon kannalta merkittäviä, tutkittuja maaperän tai kallioperän kiviainesvarantoja. Toiminnan loputtua alueiden jälkikäyttö tulee sovittaa yhteen ympäröivien alueiden maankäytön kanssa.”

Alue on näkyvämmällä paikalla lähempänä pohjoista asutusta ja Portaankorvan peltomaisemaa eikä siten sovi hyvin tulevaisuuden kierrätysalueeksi ja on siksi tällä alueella kaavamerkintä ei ole EOJ.

## 2. Alueen loppukäytön tarkastelu:

Hakemuksen liitteessä 8 on maisematarkastelu, mihin tämä lausunto myös perustuu. Selvitystä ja sen liitteitä ei ole julkaistu, koska ne sisältävät tekstin mukaan henkilötietoja. Maisematarkastelu 2.8.2022 (19 sivua) ja siihen liittyvät liitteet. Liite: Valokuvatarkastelu

useasta kohtaa (liite 2) näkymistä 9 sivua. Liite: Kartta (1 sivu; piirustus 1), jossa näkyvät näkymälinjat neljältä talolta 15.9.2022. Liite: Näkymälinjojen leikkauskuvat neljältä talolta 15.9.2022 (1 sivu; piirustus 2).

Selvitykseen ei liity kolmeulotteista havainnemallia maisemaan sovittamisesta. Liitteen 8 selvityksestä, yleispiirteisestä lopputilannekartasta ja hankealueen leikkauskuvista voidaan arvioida hankkeen sopimista ympäristöön ja maisemaan.

#### Haettu läjitystoiminta:

Vuoden 2019 luvassa alueelle myönnettiin hakijalle lupa maankaatopaikalle (maakuntakaavan ohjausvaikutuksen tkm-merkinnän mukaan), jonka enimmäistäyttötilavuus on 442 000 m<sup>3</sup> rtr (765 000 tonnia). Täyttöä ja sen määrää ja laatua maanotto- ja kierrätysalueella pohdittiin jo silloin.

Nyt hakija hakee lupaa enimmäistäyttötilavuuden lisäykseen siten, että se olisi jatkossa 962 000 m<sup>3</sup> rtr (1 800 000 tonnia). Tämä tarkoittaa käytännössä, että lupana myönnetyn läjityskumpareen päälle haetaan vielä suurempaa läjitystä. Läjityksen määrä nousee siis 118 prosenttia aikaisemmasta luvasta. Itse läjitysalue laajenee vähän. Asiakirjoista ei löytynyt tietoa tämänhetkisen täytön määrästä. Nykyisen luvan mukainen täyttö on ilmeisesti pääosin tekemättä. Maksimaalinen täyttö "täytön päälle" muuttaa merkittävästi aluetta. Jyrkkä läjitysrinne aiheuttaa käytännössä kierrätystoiminnassa olevan alueen käytettävyyden pienenemistä.

#### Korkeusasema:

Maankaatopaikan korkeusasema nousee +123 metristä +133 metriin samalla tekemäen huippu laajenee (katso liitekartta) reunojen ollessa jyrkkyydessä 1:4. Paikka tulee näkymään tekemäkenä ainakin lähiympäristössä. Tämän ja itäisen naapurimaanottopaikan väliin on jätetty ottamaton alue, mitä aiotaan käyttää tulevan korkean läjittämisen tukemiseen eikä ottamistoimintaa voida siksi ulottaa rajalle asti vanhan luvan mukaisesti (vastaus täydennyspyyntöön).

#### Lopputilanteen käyttötarkoitus ja näkyminen maisemassa

Hakemuksessa ei ole esitetty yksityiskohtaista maisemointisuunnitelmaa. Täyttöä tulee arvioida loppukäytön näkökulmasta, mikä hakemuksessa jää epäselväksi. Mikäli loppukäyttö tulee olemaan pelkästään metsitys, tulee läjitysalueen maaston muotoilussa pyrkiä luontaisuuteen. Luiskan ylä- ja alaosat tulee pyöristää ympäristön ja maaston muotoihin sopiviksi ja mäki sopivan vaihtelevaksi. Vanhat meluvallit ja muut vallit tulee tasata luontaisiksi. Jyrkkiä kohtia tulee välttää. Nyt esitetty läjitysmäen muoto ei ole luontainen eikä sovellu hyvin metsitykseen.

Täyttömäärä on niin suuri, että sen saavuttaminen ei liene realistista 10 vuodessa. Jos täyttäminen tehtäisiin ko ajassa maksimikorkeuteen, joka pystytään tukemaan, niin jo nyt pitäisi olla suunnitelmat lopputilanteesta. Ei voida sitoutua päätökseen, jonka lopputulema on epäselvä näin merkittävässä täytössä. Täytön laajentaminen alueelle hakemuksen mukaisesti pitäisi päättää lisäksi suunnittelutarveratkaisulla ja poikkeamisluvalla osayleiskaavasta.

Maanotto ja täyttölupia haetaan yleensä koko ajan laajemmin ja kattavammin. Tuleeko tämän mahdollisen luvan jälkeen vielä uusi täyttölupa muutaman vuoden päästä, jää nähtäväksi.

Aikaisemman luvan mukainen täyttömäärä alueelle oli paljon pienempi ja maisemavaikutukset ja metsittämisloppukäyttövaihtoehto oli niillä täyttömäärillä realistinen. Tarkempi suunnitelma voitiin siirtää myöhemmäksi. Hakijan vastauksessa todetaan toisaalta nyt, että "maisemointia ja jälkikäyttöä koskevaa suunnitelmaa ei ole laadittu, koska alue on aktiivisessa toiminnassa ja toiminta tai lupa eivät ole lähivuosina päättymässä." Nykyinen lupa myönnettiin vain muutama vuosi sitten ja nykyistäkään luvanmukaista täyttöä ei ole tehty.

Maisemaselvityksen ja leikkauskuvien johdosta todetaan, että hankealueeseen rajoittuvat yksityiset maanomistajat tekevät päätehakkuita ajallaan ja alueen loppukäyttö tulee olla sovitettavissa maisemaan ilman raja-alueen puustoakin.

Vesilahden valtakunnalliselle kulttuurimaisema-alueelle on matkaa niin paljon, että se ei näkyne häiritsevästi alueelle puustoisena.

Sullanjokilaaksoon ja Portaankorvan alueelle mäki tulee näkymään selvästi, jos suojaava puusto hakataan.

**Yhteenveto:**

Lisäläjityksen määrä kasvattaa huomattavasti läjitysmäen korkeutta ja läjitysalue laajeneekin niin, että alueelle ei meinaa jäädä tilaa kierrätysalueeksi maa-ainesten ja uusiokäyttöön soveltuvien jätteiden käsittelyyn osayleiskaavan merkinnän mukaisesti. Läjityksen määrä on niin suuri, että sitä ei saatane läjitettyä 10 vuodessa. Nykyisen luvan mukainen täyttökin on pääosin tekemättä. Ei ole esitetty tarkkaa loppukäyttösuunnitelmaa, joten lausunnon antaminen on vaikeaa. Esitetty läjitysmäki ei sovellu hyvin metsitykseen, tulevaan metsän käyttöön ja luontaiseen metsämaisemaan.

Mikäli alueelle halutaan tehdä ko maksimaalinen läjitysmäki, jolla on kenties joku muukin loppukäyttötarkoitus, niin se pitäisi hoitaa suunnittelutarveratkaisulla ja poikkeamisluvalla tai kaavoituksella myös.

Liite

Liitteenä (alla) on karttoja, jotka selventävät lausuntoa.

## **Päätöksen peruste**

Tämän päätöksen toimivalta tulee Lempäälän kunnan hallintosäännöstä: Yhdyskuntajohtajan päätösvallan siirtäminen kaavoituspäällikölle 2.11.2022 § 36. Kohta 1. toimii MRL:n 20 §:n tarkoittamana kaavoittajana (ja kohta 6: "Kaavoituspäällikkö antaa kunnan puolesta lausunnot ja vastineet ympäristölupa- ja maa-ainelupahakemuksista ja niihin liittyvistä valituksista") Lempäälän kunnan ympäristönsuojeluviranomainen (ympäristöpäällikkö) on antanut myös lausunnon.

Lisätietoja:

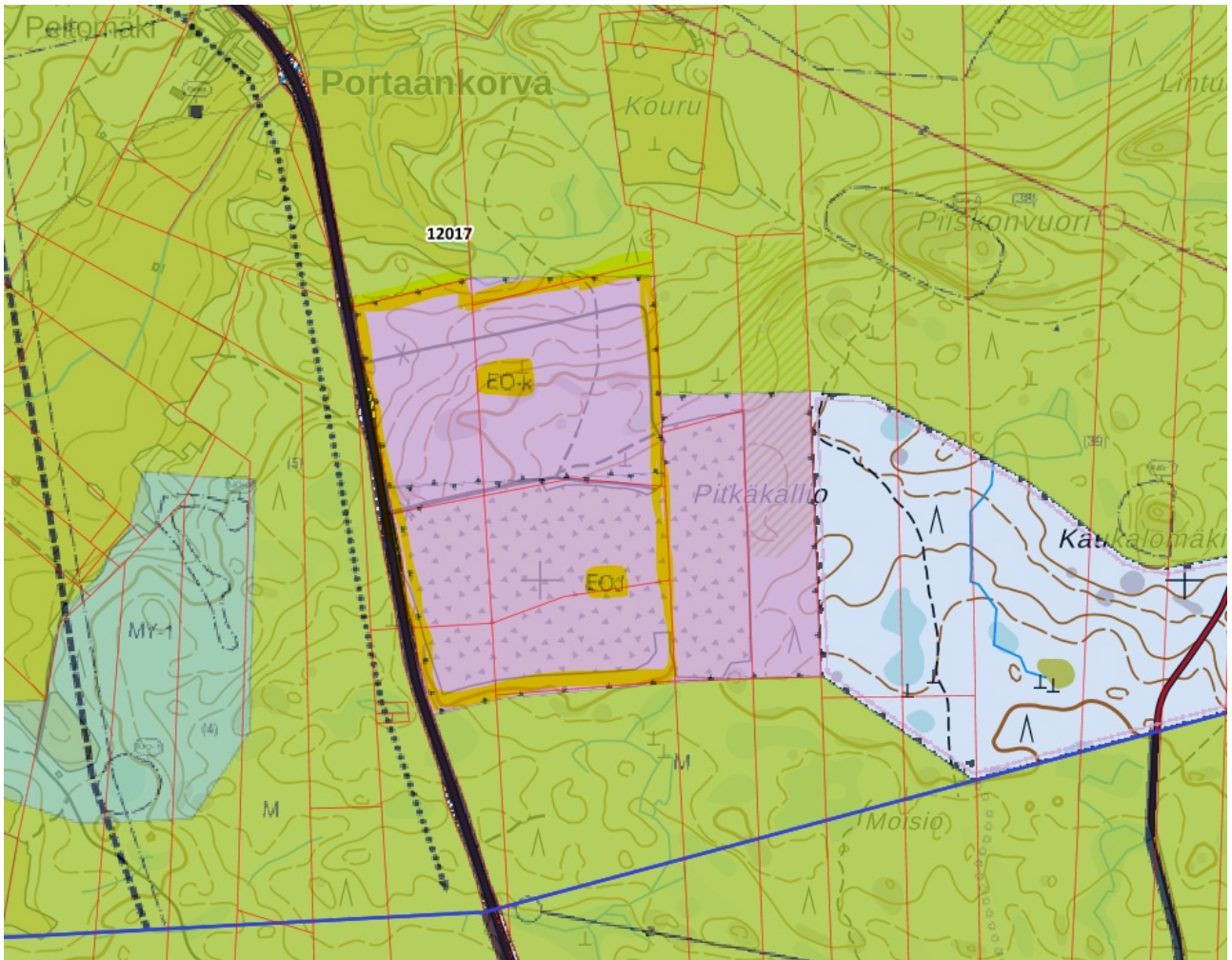
Kaavoituspäällikkö Teija Mäkelä, 044 486 3418, teija.makela@lempaala.fi  
Yleiskaavoittaja Antero Kortesia

## **Päätös**

**Päätän antaa yllä selostusosassa mainitun lausunnon**

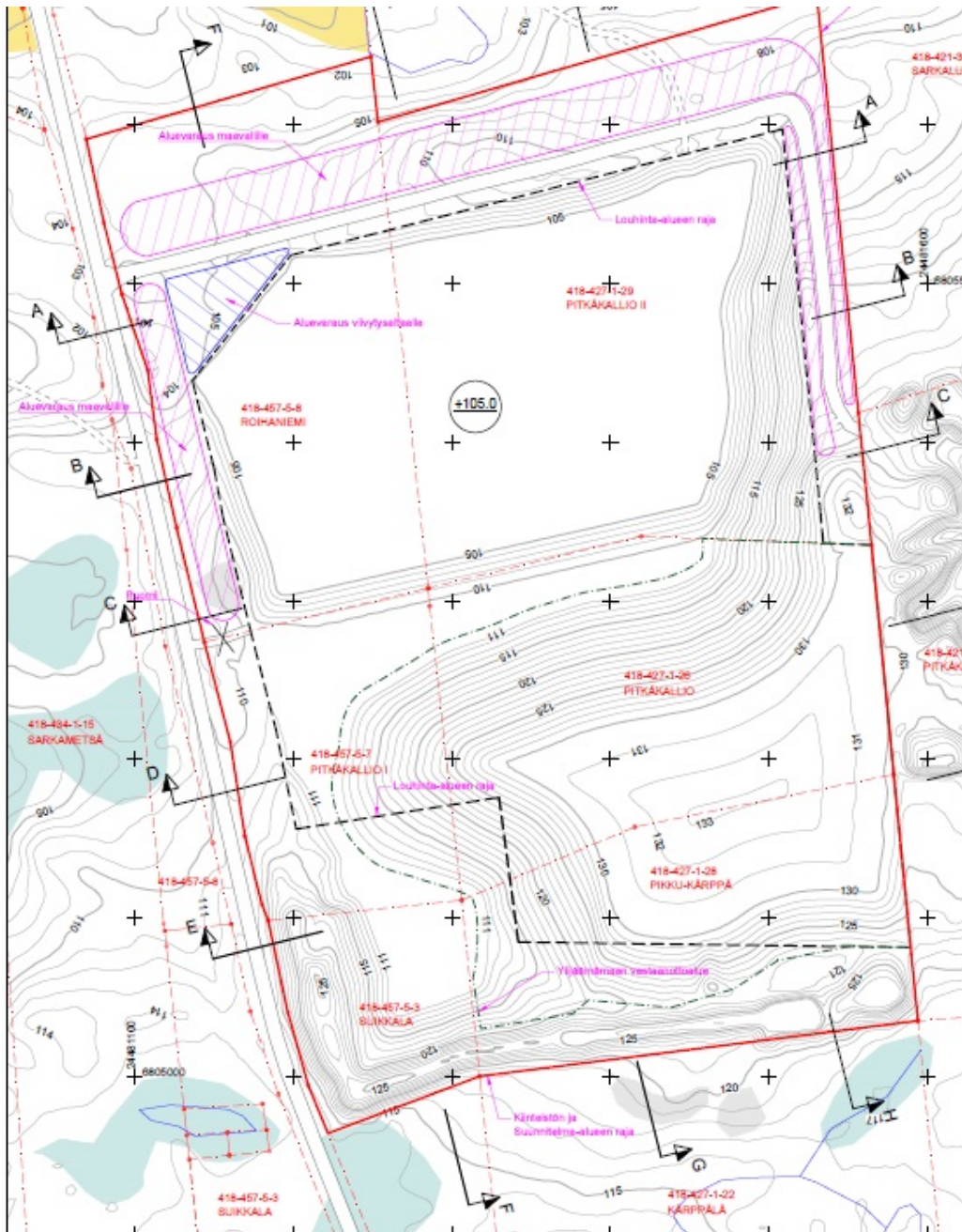
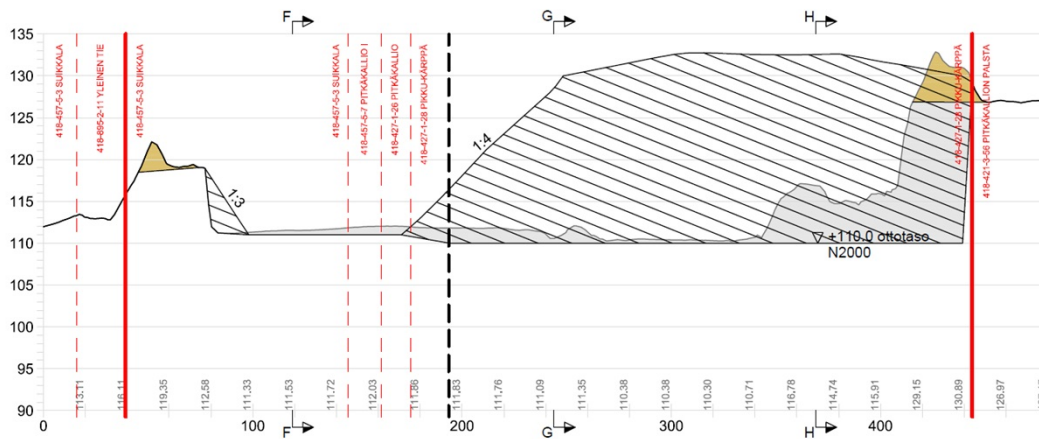
Teija Mäkelä  
Kaavoituspäällikkö

Yleiskaavayhdistelmä (epävirallinen)

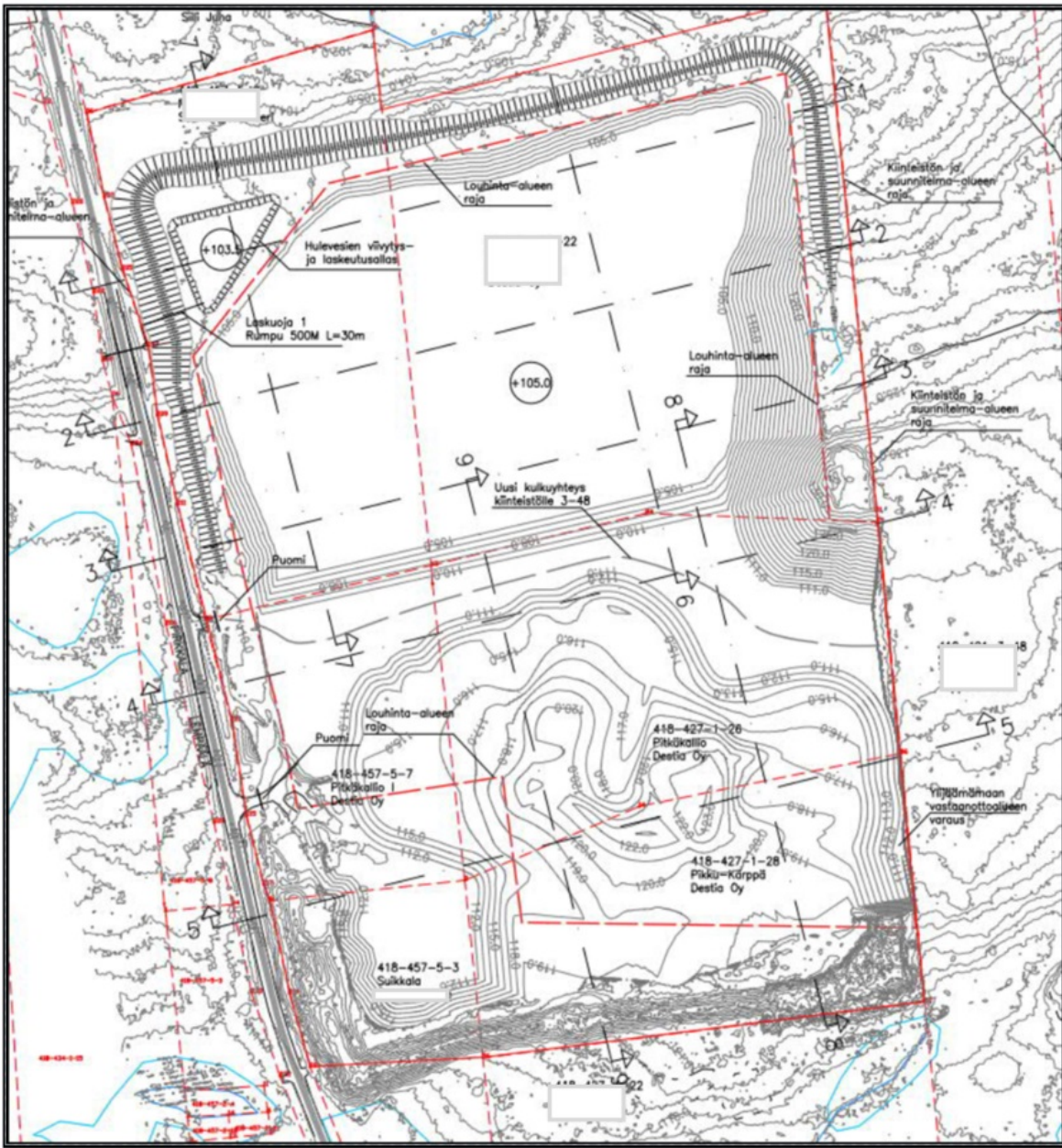


Nykyinen lupa 2023 lopputilannekartta huom. akseleiden mittakaavaerot

LEIKKAUS E - E 1:2000 / 1:500



Aikaisempi lupa 2019 lopputilannekartta.



LEIKKAUS TALOLTA NRO 6. 1:8000 / 1:1600 huom. akseleiden mittakaavaerot

