
LEMPÄÄLÄN KUNTA
Viranomaislautakunta
Kokouspäivä
28.11.2023

MAA-AINESLUPAPÄÄTÖS
Dnro 1086/11.02.00/2022
Antopäivä
6.12.2023

ASIA

Maa-ainelain 4 §:n mukainen lupahakemus, joka koskee kalliokiviaineksen ottamista. Maa-aineslupaa haetaan 10 vuoden ajaksi. Lupaa haetaan myös toiminnan aloittamiseksi muutoksenhausta huolimatta.

LUVAN HAKIJA

Peab Industri Oy
Karvaamokuja 2a
00380 Helsinki
Y-tunnus 2977551-2

Yhteyshenkilö

Kristiina Hänninen, kristiina.hanninen@swerock.fi

OTTAMISALUEEN SIJAINTI

Suunniteltu toimintapaikka sijaitsee kiinteistöllä "Aukeasuo" (418-438-1-30) Lempäälän kunnassa, Helsingintien (mt 130) itäpuolella lähellä Lempäälän ja Valkeakosken rajaa. Lempäälän kuntakeskus sijaitsee noin 9 km suunnittelualueesta länteen ja Valkeakosken kaupungin keskusta noin 7 km kaakon suuntaan. Hakijalla on alueella olemassa olevaa kalliokiviaineksen otto- ja murskaus- sekä asfalttiaseman toimintaa.

LUVAN HAKEMISEN PERUSTE JA LUPAVIRANOMAISEN PERUSTE

Toimintaan tulee hakea maa-aineslupa maa-ainelain 4 § 1 mom. perusteella. Lupahakemuksen käsittelee kunnan ympäristönsuojeluviranomainen maa-ainelain 7 § 1 mom. mukaan.

ASIAN VIREILLETULO

Maa-aineslupahakemus on tullut vireille Lempäälän kunnassa 25.11.2022.

TOIMINTAA KOSKEVAT LUVAT, SOPIMUKSET JA ALUEEN MAANKÄYTTÖ

Kiinteistö "Aukeasuo" 418-438-1-30 on yksityisessä omistuksessa. Peab Industri Oy on vuokrannut tilasta suunnittelualuetta koskevan määräalan ja sopimus on toimitettu lupahakemuksen liitteeksi.

Lempäälän kunnan ympäristöjaoston (19.11.2013) myöntämä maa-aineslupa koskien kiinteistöä "Aukeasuo" 418-438-1-30 on voimassa 28.12.2023 saakka. Lempäälän kunnan ympäristöjaosto (25.6.2014) on myöntänyt toiminnalle toistaiseksi voimassaolevan ympäristöluvan, joka koskee tiloja "Aukeasuo" 418-438-1-30 ja "Hakamäki" 418-454-1-95. Suunnittelualueen viereiselle kiinteistölle "Hakamäki" 418-454-1-95 on myönnetty Lempäälän kunnan ympäristöjaoston (13.6.2007) toimesta maa-aineslupa, joka on voimassa 30.6.2027. Lisäksi kiinteistöllä "Hakamäki" on kiinteä asfalttiasema, joka on rekisteröity Lempäälän kunnan ympäristönsuojelun toimesta ympäristönsuojelun tietojärjestelmään 19.6.2014.

Alue sijoittuu Pirkanmaan maakuntakaavassa 2040 (tullut voimaan 8.6.2017) kiviaineshuollon kannalta tärkeälle alueelle (EOk). Lisäksi maakuntakaavassa on merkinnät

LEMPÄÄLÄN KUNTA
Viranomaislautakunta
Kokouspäivä
28.11.2023

MAA-AINESLUPAPÄÄTÖS
Dnro 1086/11.02.00/2022
Antopäivä
6.12.2023

maanvastaanotto- ja kierrätysalueesta, puutermiinalista sekä ehdollinen teollisuus- ja varastoalue.

Lastusten oikeusvaikutteisessa osayleiskaavassa (Kval 25.4.2001/§ 43) suunnitelma-alue sijoittuu osin maa-ainesten ottoalueella (EO-1), joka tarkoittaa maa-ainesten ottoaluetta. Kaavamääräyksen mukaan alue on tarkoitettu kiven louhintaan ja murskaukseen, jonka päätyttyä alue on kunnostettava metsätaloukseen. Suurin osa alueesta sijoittuu Lempäälän kunnan oikeusvaikutuksettomalla yleiskaava-alueella, jossa on merkintä M, maa- ja metsätaloukseen valtuutettu alue.

Lempäälän kunnan 18.8.2021 voimaan tullessa oikeusvaikutteisessa strategisessa yleiskaavassa hakemuksen mukaiselle alueelle ei ole esitetty tavoitellun kehityksen periaatteita.

NYKYTILANNE ALUEELLA

Yleiskuvaus

Kiinteistöllä "Aukeasuo" olemassa olevaa ottotoimintaa jatketaan samoin rajauksin, mihin maa-ainestilupa ja louhintaa sekä murskausta koskeva ympäristötilupa on myönnetty. Hakemuksessa toimintaan ei esitetä muutoksia. Ympäristötiluvan määräajoin tehtävä tarkastusmenettely on poistunut lainsäädäntömuutosten myötä, eikä toimintaan haeta muutoksia, joten ympäristötiluvan tarkistaminen tai muuttaminen ei ole tarpeen.

Hakijalla on alueella olemassa olevaa kalliokiviaineksen otto- ja murskaus- sekä asfalttiaseman toimintaa. Suunnittelualueen kaakkoispuolella, noin 1 km päässä, on toisen toiminnanharjoittajan (Kärjenniemen Konepalvelu Oy) kalliokiviaineksen ottamisalue. Samalla suunnalla, reilun kilometrin päässä on myös toinen ottamisalue (Kivekäs, Anttila, Hyrkäs), jossa toimintaa ei ole aloitettu. Alueen muu lähiympäristö on metsätalouden käytössä. Suunnitellulla ottoalueella korkeusasema vaihtelee välillä +122.00 - +140.00.

Suunnitelma-alue ei sijaitse maakunnallisesti tai valtakunnallisesti arvokkaassa kulttuuriympäristössä eikä siellä sijaitse kulttuurihistoriallisesti arvokkaita rakennetun kulttuuriympäristön kohteita eikä muinaisjäännöksiä. (Ympäristökarttapalvelu Karpalo, 21.11.2022).

Nykytilanteessa suunnittelualueen pohjoislaidalta noin 3 hehtaarin alueelta on puusto poistamatta. Luiskauksia on tehty ottamisalueen etelälaidalle.

Asutus

Lähin vapaa-ajan asunto sijaitsee Lempäälän kunnan puolella noin 410 m etäisyydellä, ottamisalueesta itään. Lähin vakituinen asuinrakennus sijaitsee noin 470 m etäisyydellä ottamisalueesta itään, Valkeakosken kaupungin puolella. Lempäälän puolella lähin vakituinen asuinrakennus sijaitsee suunnitelma-alueen lounaispuolella noin 950 metrin etäisyydellä ottamisalueesta.

Rutajärven rannalla on vapaa-ajan asutusta sekä retkeilymaja ja sen eteläpuolella on metsästysmaja. Lähimmät ratsastustallit sijaitsevat Pyörönmaantiellä ja Vanha Rutajärventiellä.

LEMPÄÄLÄN KUNTA
Viranomaislautakunta
Kokouspäivä
28.11.2023

MAA-AINESLUPAPÄÄTÖS
Dnro 1086/11.02.00/2022
Antopäivä
6.12.2023

Vesistöt ja pohjavesi

Toiminta ei sijaitse vedenhankinnan kannalta tärkeällä pohjavesialueella. Lähin luokiteltu pohjavesialue Leukamaa sijaitsee noin 5 kilometrin etäisyydellä alueen eteläpuolella. Lähimmät vesistöt Rutajärvi (+115.2) ja Ruokolampi (+106.9) sijaitsevat noin yhden kilometrin etäisyydellä suunnitelma-alueesta. Rutajärvi sijaitsee suunnitelma-alueen koillispuolella ja Ruokolampi suunnitelma-alueen lounaispuolella.

Toimintaa koskevan ympäristöluvan mukaan Aukeasuon vanhaan maa-aineslupaan kuuluneelta alueelta (ottoalueen eteläosasta) pintavedet johdetaan maastoon ja lähiympäristön ojastoon, josta vesien laskusuunta on etelään. Aukeasuon laajennusalueen pintavedet imeytetään suunnittelualueen pohjoisosaan tehtävän laskeutusaltaan kautta lähiympäristön ojastoon. Laajennusalueelta koilliseen virtaava laskuoja yhdistyy Aukeasuon ojastoon ja edelleen Pyörönmaan kylän peltojen keskellä virtaavaan Korenninojaan. Vedet eivät laske suoraan Aukeasuon kautta Rutajärveen.

Pohjaveden pinnankorkeus on pohjavesiputkessa (PV2) vaihdellut vuosina 2002-2021 välillä +119,62...+121,25 m, ollen keskiarvona +120,60. Kiinteistöllä Hakamäki havaintoputken (PV1) veden pinnankorkeus on vaihdellut vuosina 1998-2021 välillä +119,77...+121,45 metriä, ollen keskiarvona +120,61. Ottamisalueella ei ole havaittu keväistä sulamisvesien lammikoitumista huomioimatta muuta lammikoitumista.

Luonto ja maisema

Lähin suojelualue Pastellin metsä sijaitsee suunnittelualueesta lounaaseen noin 4,2 kilometrin etäisyydellä. Lähin Natura 2000 –ohjelmaan kuuluva kohde, Peräkulo (FI0326001) sijaitsee noin 4,8 kilometriä pohjoiseen. Lähimmät arvokkaat luontokohteet ovat Iso-Savijärvi noin 3 kilometrin etäisyydellä etelä-lounaissuunnassa ja Toussunojan jalopuumetsikkö noin 3,6 kilometrin etäisyydellä suunnitelma-alueesta luoteeseen.

Suunnittelualueella on tehty luontoselvitys 2012 (Soininmäki). Aiemman hakemuksen yhteydessä teetetyn luontoselvityksen perusteella estettä haetun luvan myöntämiselle ei ollut. Hakija toteaa, että avattua aluetta on nyt enemmän kuin edellisen haun yhteydessä, eikä aluetta ole laajennettu edellisestä hakemuksesta.

Vuoden 2012 luontoselvityksen mukaan suunnitelma-alueesta ja sen lähiympäristöstä suurin osa on laajaa avohakkuuta tai nuorta perkaamatonta taimikkoa. Suunnittelualueen luoteispuolella on laaja heinikkoinen hakkuualue. Kaakkoispuolelle alue rajautuu hoidettuun nuoreen kuusivaltaiseen kasvatusmetsään. Koillisessa ja lounaassa kasvillisuuden yleispiirteet vastaavat pääosin suunnittelualueita. Suunnittelualueen puusto on pääosin harvahkoa koivikkoa, jonka seassa on eri-ikäisiä kuusia. Taimettuminen on edellisen hakkuun jälkeen onnistunut epätasaisesti. Suurin osa alueen pinta-alasta oli sukcession heinikkovaiheessa. Alueen luoteisosasta löytyi luontokartoituksen yhteydessä muutamia runkomaisia metsälehmuksia. Lisäksi pensasmaisia metsälehmuksia tavattiin runkolehmusten läheisyydessä. Pinta-alan, rajattavuuden ja lukumäärän perusteella havaitut metsälehmuksiset eivät täytä luonnonsuojelulain nojalla suojeltavan jalopuumetsikön kriteereitä. Vuonna 2012 laaditun luontoselvityksen perusteella suunnittelualueen lajistossa ei havaittu tavanomaisesta poikkeavaa.

LEMPÄÄLÄN KUNTA
Viranomaislautakunta
Kokouspäivä
28.11.2023

MAA-AINESLUPAPÄÄTÖS
Dnro 1086/11.02.00/2022
Antopäivä
6.12.2023

Luontoselvitystä täydennettiin 2013 (Faunatica Oy) suunnittelualan ja sen arvioidun vaikutusalueen osalta EU:n luontodirektiivin IV-liitteen lajien liito-oravan, lepakon, ilveksen, viitasammakon ja sudenkorentojen lisääntymis- ja levähdyspaikkaselvityksillä. Vuoden 2013 luontoselvitykseen perustuen selvitysalueelta, joka koski suunniteltua ottamisaluetta ja sen arvioitua vaikutusaluetta (500 m) ei löytynyt asuttuja liito-oravan elinpiirejä. Vaikutusalueelta kaksi metsäkuviota soveltuu tai mahdollisesti soveltuu liito-oravan elinympäristöksi. Toinen kuvioista sijaitsee noin 400 metriä suunnitellusta ottoalueesta luoteeseen ja toinen noin 430 metriä kaakkoon. Lähin liito-oravan papanahavainto ympäristötiedon hallintajärjestelmä Hertassa on 800 metrin päässä suunnitellusta ottoalueesta länteen Valkeakosken kaupungin puolella. Suurehko etäisyys liito-oravalle soveliaisiin metsäalueisiin vähentää louhinnan häirintä-, melu-, värinä- ja pölyvaikutuksia. Suunniteltu louhintahanke ei katkaise liito-oravan mahdollisia kulkureittejä eikä louhinnan vuoksi hävitetä liito-oravalle sopivaa metsää tai kolopuita. Selvitysalue sijaitsee Helsinki-Tampere moottoritien, Lempäälän ja Valkeakosken keskustajamien sekä Roineen-Mallasveden vesistön rajaamalla laajahkolla takamaa-alueella (200 km²). Takamaa-alue on ilveksen lisääntymisaluetta ja sellaisena huomattavan tärkeä yhtenäinen aluekokonaisuus eteläisessä Suomessa. Suunnitellun ottoalueen pinta-ala on noin 0,05 % arvioidusta Aukeasuo takamaa-alueen ilveksen lisääntymisalueesta. Koska suunnitellun ottoalueen ja sen vaikutusalueen osuus koko lisääntymisalueesta on pieni eikä tarkkaa pesimäpaikkaa ole tiedossa, ottoaluetta ei voi edellyttää suojeltavaksi ilveksen lisääntymis- ja levähdyspaikan perusteella. Selvitysalue on kokonaisuudessaan lepakoille merkitykseltään vähäinen. Selvitysalueella ei ole havaittavissa lepakoille merkittäviä levähdys- tai lisääntymispaikkoja, ruokailu- tai siirtymäreittejä tai muita lepakoiden käyttämiä alueita. Selvitysalueelta ei löytynyt viitasammakolle sopivia lisääntymispaikkoja. Selvitysalueelta ei löytynyt myöskään EU:n luontodirektiivin liitteen IV lajeille kirjokikorennoille, lummelampikorennoille, sirolampikorennoille tai täplälampikorennoille potentiaalisia lisääntymis- ja levähdyspaikkoja.

Suomen lajitietokeskuksen laji.fi-tietopalvelun viranomaisportaalin mukaan lähin liito-oravan havaintopaikka n. 430 m etäisyydellä suunnittelualan kaakkoon. Havainto on tehty vuonna 2015.

Maisemavaikutukset haettavan ottotoiminnan osalta on arvioitu jo aiemmassa lupaprosessissa. Haettavat rajaukset ovat yhteneväiset voimassa olevaan maa-aineslupa-annuksen verraten. Lempäälän kaavoituspäällikkö on lausunnossaan aiemmasta maa-ainesluvasta todennut seuraavasti: ”Maa-aineksen otto ei vaikeuta alueen käyttöä (yleis)kaavan mukaiseen tarkoitukseen eikä turmele maisemaa.”

Kalliokiviaines ja arseeni

Suunnittelualan kuuluu osana Etelä-Pirkanmaan arseeniprovinssia alueeseen, jonka maaperän ja kallioperän arseenipitoisuudet ovat usein suurempia kuin Suomessa keskimäärin. Suunnittelualan sijoittuu enimmäkseen alueelle, jossa todettu moreenin arseenipitoisuus on 21–43 mg/kg.

Kallioperässä ei hakijan teettämän tutkimuksen perusteella ole merkittävässä määrin arseenia. Hakija on tutkituttanut vuonna 2012 lohkarenäytteen suunnittelualan alueelta, jonka arseenipitoisuudeksi todettiin 3,4 mg/kg.

LEMPÄÄLÄN KUNTA
Viranomaislautakunta
Kokouspäivä
28.11.2023

MAA-AINESLUPAPÄÄTÖS
Dnro 1086/11.02.00/2022
Antopäivä
6.12.2023

Tiejärjestelyt

Alueelle suuntautuva liikenne kulkee maantien 130, Kahamäentien (900 m) ja Patakalliontien (1,0 km) kautta. Kahamäentien käyttöoikeudesta on sovittu tiehoitokunnan kanssa jo vuonna 1988, sopimus asiasta on toimitettu edellisen maa-aineslupahakemuksen mukana. Maantiellä 130 on kääntymis- ja liittymiskaistat. Liikennemäärät ovat ympäristöluvan mukaiset, noin 10–20 raskaan liikenteen käyntiä vuorokaudessa. Alueen sisäiseen liikenteeseen käytettävä tie on kuvattu suunnitelmakartassa.

LUPAHAKEMUS JA OTTAMISSUUNNITELMA

Tiedot ottamisalueesta

Ottamisalueen pinta-ala 14,6 ha
Louhinta-alueen pinta-ala 9,9 ha
Alin ottotaso +122 - + 123 (N2000)
Viimeistellyn luiskan kaltevuus 1:2

Ottamismäärä ja -aika

Kokonaismäärä 510 000 k-m³
Vuotuinen otto 0-39 000 k-m³
Ottamisaika 10 vuotta

Yleiskuvaus toiminnasta

Kiviaineksen ottolupaa haetaan seuraavaksi 10 vuodeksi. Lupaa haetaan aloittaa toiminta vakuutta vastaan alueelle, jossa on 28.12.2023 voimassa oleva maa-aineslupa. Kyse on osittain avatusta ottamisalueesta, jonka ympäristölupa on toistaiseksi voimassa. Alue on maakuntakaavan mukaista EO-aluetta ja varattu siten hakemuksen mukaiseen käyttöön. Hakijan käsityksen mukaan lupapäätöksen mukaisen toiminnan aloittaminen ennen lainvoimaiseksi tuloa ei tee tässä tapauksessa, edellä esitetty huomioon ottaen, muutoksenhakua hyödyttömäksi. Aloittamislupaa koskevan vakuuden määräksi hakija esittää 3 ha * 7000 €/ha = 21 000 €. Maa-aineslupahakemuksen mukaiselle toiminnalle esitetään vakuudeksi 14,6 ha * 7000 €/ha = 102 200 €.

Nyt haettava kalliokiviaineksen ottomäärä on 510 000 k-m³. Arvioituun kokonaisottomäärään vaikuttaa muun muassa lähtöaineiston tarkkuus ja erityisesti arvioidut kallion päällä olevat pintamaiden määrät. Nykyisessä hakemuksessa pintamaita on arvioitu olevan vähemmän jäljellä olevaa otettavaa aluetta kohden kuin aikaisemmassa lupahakemuksessa. Näin ollen koko alueelta arvioitu kalliokiviaineksen ottamismäärä on kasvanut. Pintamaiden kokonaismäärä on kuitenkin pysynyt lähes samana, joka johtuu siitä, että jo otetulla alueella on ollut merkittävästi arvioitua enemmän pintamaita. Jäljellä olevalla avaamattomalla ottamisalueella pintamaita on arvioitu olevan vähemmän kallion ollessa lähempänä pintaa. Kallio voi laskea lyhyelläkin matkalla huomattavasti, joten nykyiset pintamaiden määrät voivat kasvaa arvioidusta ja tämä taas laskee todellista otettavan kiviaineksen määrää.

Ottamistoiminta

Ottamistoiminnan kuvaus ja käytettävä kalusto

Ennen ottamistoimintaa puusto kaadetaan tarvittavilta osin ja pintamaat poistetaan kaivinkoneella tai pyöräkuormaajalla. Alueella on tällä hetkellä pintamaista kuorittua aluetta

LEMPÄÄLÄN KUNTA
Viranomaislautakunta
Kokouspäivä
28.11.2023

MAA-AINESLUPAPÄÄTÖS
Dnro 1086/11.02.00/2022
Antopäivä
6.12.2023

ottamisalueen pohjois- ja länsilaidoilla. Louhintaa tehdään kohti ottamisalueen koillis- ja pohjoislaitaa riippuen tarvittavan kiviaineksen määrästä ja laadusta. Alin ottotaso laskee itälaidan tasolta +123 kohti itä- ja pohjoislaitaa tasolla +122, kuten lopputilannekartassa on esitetty. Ottamisen eteneminen on tapahtunut aiemmasta hakemuksesta poiketen koko ajan kohti pohjoista, eikä aiemman suunnitelman mukaisesti luoteesta etelään. Louhinta käsittää panostusreikien poraamisen kallioon hydraulisella poravaunulla sekä porareikien panostamisen ja kallion räjäyttämisen. Poraaminen tehdään koneohjauksella varustetulla poravaunulla. Panostus tehdään yleensä samana päivänä ennen räjäytystä. Räjäytyksestä varoitetaan äänimerkillä. Räjäytyksestä jäävien mahdollisten ylisuurien lohkaroiden rikotuksessa käytetään hydraulisella iskuvasaralla varustettua kaivinkonetta. Irrotettu kalliokiviaines murskataan paikalle tuotavalla siirrettävällä murskauslaitoksella. Murskaimia on 3–5 kappaletta: esi-, väli- ja tarvittava määrä jälkimurskaimia. Murskauksen yhteydessä käytettävät seurat ovat 2- tai 3-tasoseuloja. Murskauslaitoksen toimintaan tarvittava sähkö tuotetaan kevyttä polttoöljyä käyttävällä aggregaatilla. Valmiit murskelajikkeet varastoidaan alueelle varastokasoihin, joista ne kuljetetaan käyttökohteisiinsa. Louhetta voidaan myydä myös sellaisenaan. Murskauslaitoksen ollessa paikalla alueella työskentelee kerrallaan 3–8 henkilöä.

Toiminta-ajat

Toiminta-ajat on määrätty toistaiseksi voimassa olevassa ympäristöluvassa.

Kalliokiviaineksen louhintaa ja murskausta saa alueella tehdä ajalla 1.9.-31.5 arkipyhät pois lukien seuraavasti:

- Kallionporausta ja murskausta saa tehdä maanantaista torstaihin klo 6.00-22.00 sekä perjantaisin ja aattopäivinä klo 6.00-18.00
- Murskauslaitos saa toimia enintään 110 päivää vuodessa.
- Räjäytyksiä saa tehdä maanantaista perjantaihin klo 8.00-16.00
- Kalliokiviaineksen rikotusta (iskuvasararikotus) saa tehdä maanantaista torstaihin klo 7.00-20.00 sekä perjantaisin ja aattopäivinä klo 7.00-18.00
- Toimittaessa alueen itäreunalla, alle 500 m etäisyydellä lähimmästä häiriintyvistä kohteesta toiminnassa on noudatettava VnA 800/2010 mukaisia aikarajoja eri työvaiheille, lukuun ottamatta räjäytyksiä, jotka on tehtävä maanantaista perjantaihin klo 8.00-16.00. Kallionporaus tulee rajoittaa 1 työvuoroon (8 h) vuorokaudessa, klo 7.00-21.00 välisenä aikana.

Kalliokiviaineksen louhintaan ja murskaukseen liittyvää aineksien kuormaamista ja kuljetuksia saa tehdä läpi vuoden maanantaista torstaihin klo 6.00–22.00 ja perjantaisin klo 6.00–18.00 pois lukien arkipyhät.

Ympäristövaikutukset, niiden rajoittaminen ja tarkkailu

Tarkkailu ja aluetta koskevat selvitykset

Vesistöt ja pohjavesi

Pohjavesitarkkailua tehdään voimassa olevan maa-aineslupan mukaisesti; pinnantarkkailua kahdesta pohjavesiputkesta neljännesvuosittain ja kolmesta talousvesikaivosta joka toinen vuosi sekä laatutarkkailua joka toinen vuosi pohjavesiputkista sekä kolmesta talousvesikaivosta. Näytteistä määritetään lämpötila, haju, sameus, pH, happi, kemiallinen hapenkulutus, sähkönjohtavuus, nitraatti, arseeni. Tutkimukset on teetetty ulkopuolisen asiantuntijan (KVVY) toimesta.

LEMPÄÄLÄN KUNTA
Viranomaislautakunta
Kokouspäivä
28.11.2023

MAA-AINESLUPAPÄÄTÖS
Dnro 1086/11.02.00/2022
Antopäivä
6.12.2023

Ympäristöluvassa ja aiemmassa ottamisuunnitelmassa on esitetty, että alueelle tehdään tarvittaessa ottamistoiminnan edetessä selkeytysallas alueen luoteislaidalle, jonka kautta alueelle kertyvät vedet johdetaan maastoon. Ottotoiminnan edettyä nyt on arvioitavissa, ettei selkeytysaltaalle tule olemaan tarvetta, koska alueelle ei kerry vesiä. Mikäli näin kuitenkin tapahtuu, tehdään selkeytysallas ja siitä lähtevää vettä tarkkaillaan voimassa olevan maa-aineslupan mukaisesti. Purkuojan pintaveden laatua on tutkittu kertaluontoisesti vuonna 2013.

Selvitykset

Alueella haettiin voimassa olevaa maa-aineslupaa vuonna 2012 sekä ympäristölupaa vuonna 2013. Hakemusten yhteydessä alueelle on teetetty kattavasti selvityksiä, jotka on silloin toimitettu hakemuksien mukana:

- luontoselvitykset 2012 ja 2013
- arseeniselvitys 2012
- melumallinnus 2013 ja sen täydennys 2013

Lisäksi alueelle on teetetty:

- louhinta- ja räjäytystyön ympäristöselvitys 2015
- melumittausraportti 2015

Hakija ei näe tarvetta päivittää kyseisiä selvityksiä tämän hakemuksen yhteydessä.

Maaperän ja pohjaveden tarkkailu

Alueella ei varastoida polttoaineita toimintajaksojen ulkopuolella. Kiviaineksen kuormaukseen käytettävä pyöräkuormaaja tankataan asfalttiaseman alueella olevasta, kiinteästi valuma-altaallisesta polttonestesäiliöstä, joka on varustettu ylitäytönestimellä. Kuormaaja myös säilytetään viikonloppuisin asfalttiasemalla asfaltin päällä. Murskausjaksojen aikana kaikki polttoaineet varastoidaan kaksoisvaippasäiliöissä, jotka ovat lukittavia ja varustettu ylitäytönestimillä. Jos polttoainesäiliöt varastoidaan ja kuljetetaan UN-hyväksytyssä kontissa, tapahtuu niiden tankkaus hallitusti kontin sisällä. Säiliöt toimivat sähköpumpulla. Pyöräkuormaajien tankkauksessa käytetään tarvittaessa suojakaukaloita, jotka estävät mahdollisten roiskeiden pääsyn maaperään. Moottori-, hydraulikka- ja voiteluöljyjä varastoidaan niiden omissa myyntipakkauksissa tiivispohjaisissa öljy- tai varastokonteissa. Murskauslaitoksen huolto- ja tankkaustoimissa tukitoiminta-alueen ulkopuolella käytetään imeytysmattoja tai vastaavia alustoja, joilla estetään haitallisten aineiden pääsy maaperään ja pohjaveteen.

Vanhat öljynsuodattimet, trasselit yms. kiinteät öljyiset jätteet sekä akut varastoidaan omiin jättesäiliöihinsä lukittavaan konttiin. Tehdyt huollot ja öljyjenvaihdot kirjataan ylös ja niiden perusteella on tiedossa, paljonko jäteöljyjä on varastoituna. Vaaralliset jätteet toimitetaan vaarallisen jätteen käsittelyluvan saaneeseen laitokseen tai kiinteistölle, jonka hyväksytyssä jätehuoltosuunnitelmassa tai ympäristöluvassa vastaavan vaarallisen jätteen vastaanotto on hyväksytty. Vaarallisia jätteitä luovutettaessa jätteiden siirrosta laaditaan siirtoasiakirja, josta ilmenevät tiedot vaarallisista jätteistä voimassa olevan jätelain ja -asetuksen mukaisesti. Sekajätteet ja metallijätteet kerätään erikseen. Panostustoissa mahdollisesti syntyvät räjähdysaineiden pahvipakkaukset poltetaan räjähteitä koskevan lainsäädännön ja ohjeistuksen mukaisesti panostuspaikalla. Toiminnasta ei muodostu jätevesiä.

Öljyn pääseminen maaperään on vaara. Murskauslaitoksella on imeytysturvetta ja pressu, johon pilaantunut maa-aines voidaan nopeasti siirtää. Toiminnan ympäristöriskeihin varaudutaan polttoaineiden ja muiden kemikaalien varastoinnin ja huolellisen käsittelyn lisäksi henkilöstöä kouluttamalla. Tulipalon varalta asema on varustettu viranomaisten määräämällä alkusammutuskalustolla, ja henkilökunta on saanut tarvittavan opastuksen alkusammutuskaluston käyttöön. Häiriö- ja onnettomuustilanteissa henkilökunta suorittaa alkusammutus- tai muut tarvittavat toimet sekä hälyttää paikalle pelastuslaitoksen. Lisäksi suoritetaan tarvittavat ilmoitukset lupaviranomaisille ja muille viranomaisille tarvittavassa laajuudessa.

Melu- ja pölypäästöt

Melumittaus on tehty ja tullaan tekemään uudestaan ottotoiminnan edettyä lähemmäksi asutusta ympäristöluvan lupamääräyksen 27. mukaisesti. Myös pölymittaus tullaan tekemään myöhemmin ottotoiminnan aikana ympäristöluvan lupamääräyksen 28. mukaisesti. Pintamaita kasataan toiminnan edetessä ottamisalueen koillislaidalle melun leviämisen estämiseksi lähimmän asutuksen suuntaan. Murskauslaitos sijaitsee aina alimmalla mahdollisella ottotasolla ja jää koko toiminnan ajan rintauksen suojaan suhteessa lähimpään asutukseen.

Turvallisuus

Alueelle tultaessa on kyltti, joka kertoo toiminnasta. Ottamisalueen itälaita on aidattu. Ottamisalueen reunoilla aidasta aina ottamisalueen luoteispäätyyn saakka on merkattu varoitusnauhalla. Louhintaräjähdyksistä tiedotetaan edellisenä päivänä niitä asukkaita, jotka ovat antaneet yhteystietonsa tähän tarkoitukseen. Räjähdeitä ei varastoida alueella. Räjähdyksitilanteissa ympäristöä varoitetaan tulevasta räjähtyksestä ja alueelle tulevat tiet suljetaan sekä ihmisten pääsy alueelle estetään.

Viimeistelytyöt

Alueen jälkihoito ja myöhempi käyttö

Hakija poistaa omat laitoksensa ja kalustonsa alueelta toiminnan päätyttyä. Alue maisemoidaan metsätalousoikeudelliseen käyttöön. Ensimmäisessä maisemointi pyritään hoitamaan luonnollisen metsittymisen avulla. Tarvittaessa istutetaan puustoa (noin 2500 kpl/ha) ja muuta kasvustoa. Viimeistelytyöt pyritään tekemään ottamistoiminnan aikana, kun se on mahdollista. Suunniteltu louhintakaltevuus on 7:1, tarvittaessa louhinta toteutetaan portaittain. Ottamisalueen ympäristöön rajoittuvat luiskat muotoillaan kaltevuuteen 1:2 huomioiden olemassa olevat maisemanmuodot ja ympäristön monimuotoisuus säilyttäen. Maisemointi ja uusi kasvukerros tehdään alueelta kuorituilla pintamailla sekä muilla hyötykäyttöön kelpaamattomilla lajikkeilla. Puhtaita pintamaita tuodaan täytemaaksi tarvittaessa muualta.

Kaivannaisjätteen jätehuoltosuunnitelma

Alueella on arvion mukaan jo poistettuja pintamaita noin 63 000 m³. Luiskissa on noin 10 000 m³ ottamisalueen etelälaidalla. Lisäksi alueella on noin 20 000 m³ vielä poistettavia pintamaita. Puusto ja sen poistaminen kuuluu maanomistajille, eikä hakija vastaa kanto- ja hakkuutähteistä.

Kaivannaisjätteen hyödyntäminen ja käsittely (taulukossa käytetty numerointi):

- 1) Kaivannaisjäte käytetään ottamisalueen suojarakenteisiin, jälkihoitoon ja maisemointiin
- 2) Kaivannaisjäte kuljetetaan ottamisalueen ulkopuolelle hyödynnettäväksi
- 3) Kaivannaisjäte varastoidaan alueelle yli 3. vuodeksi. Alueelle perustetaan kaivannaisjätteen jätealue.

Kaivannaisjätteen laji		Arvio kaivannaisjätteen kokonaismäärästä (kiinto m ³)	Kaivannaisjätteen hyödyntäminen ja käsittely
Pilaantumaton ei pysyvä maa-aines	Pintamaa	93 000	1)
	Kannot ja hakkuutähteet		
Pilaantumaton pysyvä maa-aines	Kivipöly tai kivituhka	voidaan myydä myös tuotteena	1)
	Vesiseulonta- ja selkeytysaltaiden hienoainekset	ei oletettavasti muodostu	
	Savi ja siltti		
	Seulontakivet ja lohkarit		
Muu, mitä?			
Pilaantunut maa-aines			

ASIAN KÄSITTELY

Hakemuksen täydennykset

Hakija on täydentänyt hakemustaan 1.2.2023 ja 2.11.2023. Täydennyksien tiedot on esitetty kertoelmaosassa.

Lupahakemuksesta tiedottaminen

Hakemuksen vireilläolosta on kuulutettu Lempäälän kunnan julkisten kuulutusten ilmoitustaululla 16.8.-22.9.2023 välisenä aikana. Hakemusasiakirjat ovat olleet yleisesti nähtävillä 16.8.-22.9.2023 välisen ajan sähköisesti Lempäälän kunnan verkkosivuilla: www.lempaala.fi >Asuminen ja ympäristö > Ympäristö ja luonto > Ympäristönsuojelun luvat ja ilmoitukset > Vireillä olevat luvat ja ilmoitukset.

Niille asianosaisille, joita asia erityisesti koskee, on lisäksi tiedotettu erikseen lupahakemuksesta.

Lausuntopyyntö

Lupahakemuksesta on pyydetty lausuntoa Lempäälän kunnan kaavoituspäälliköltä.

Lausunnot

Lempäälän kunnan kaavoitus toteaa lausunnossaan (15.9.2023) seuraavaa:

Haettu toiminta ja taustatietoja

Suunnitelma-alue sijaitsee maantie 130:n itäpuolella. Etäisyys tielle on noin 900 metriä. Suunnitelma-alueelta on matkaa Valkeakosken rajalle noin 650 metriä. Hakijalla on alueella olemassa olevaa kalliokiviaineksen otto- ja murskaus- sekä asfalttiaseman toimintaa.

LEMPÄÄLÄN KUNTA
Viranomaislautakunta
Kokouspäivä
28.11.2023

MAA-AINESLUPAPÄÄTÖS
Dnro 1086/11.02.00/2022
Antopäivä
6.12.2023

Suunnittelualueen kaakkoispuolella, noin 1 km päässä, on toisen toiminnanharjoittajan (Kärjenniemen Konepalvelu Oy) kalliokiviaineksen ottamisalue. Samalla suunnalla, reilun kilometrin päässä on myös toinen ottamisalue (Kivekäs, Anttila, Hyrkäs), jossa toimintaa ei ole aloitettu. Peab Industri Oy on vuokrannut tilasta Aukeasuo (418-438-1-30) kaksi vierekkäistä määrääalaa, joista toinen on noin 6,5 hehtaaria ja toinen 8,1 hehtaaria.

Tämän suunnitelman mukaisella toiminnalla jatketaan olemassa olevaa ottotoimintaa samoin rajauksin, mihin maa-aineslupa ja louhintaa sekä murskausta koskeva ympäristölupa on myönnetty. Toimintaan ei ole tulossa muutoksia hakemuksen myötä. Ympäristöluvan tarkastusmenettely on poistunut sittemmin, eikä toimintaan haeta muutoksia, joten ympäristöluvan tarkistaminen tai muuttaminen ei ole tarpeen. Aikaisemmat päätökset Lempäälän ympäristöjaosto maa-aineslupa 19.11.2013 ja ympäristölupa 17.6.2024. Alueen nykyinen maa-aineslupa päättyy 28.12.2023.

Hakija kirjoittaa: "Hakija poistaa omat laitoksensa ja kalustonsa alueelta toiminnan päätyttyä. Alue maisemoidaan metsätaloudekäyttöön. Ensisijaisesti maisemointi pyritään hoitamaan luonnollisen metsittymisen avulla. Tarvittaessa istutetaan puustoa (noin 2500 kpl/ha) ja muuta kasvustoa. Viimeistelytyötä pyritään tekemään ottamistoiminnan aikana, kun se on mahdollista. Suunniteltu louhintakaltevuus on 7:1, tarvittaessa louhinta toteutetaan portaittain. Ottamisalueen ympäristöön rajoittuvat luiskat muotoillaan kaltevuuteen 1:2 huomioiden olemassa olevat maisemanmuodot ja ympäristön monimuotoisuus säilyttäen. Maisemointi ja uusi kasvukerros tehdään alueelta kuorituilla pintamailla sekä muilla hyötykäyttöön kelpaamattomilla lajikkeilla. Puhtaita pintamaita tuodaan täytemaaksi tarvittaessa muualta.

Lausunto

Alueen kaavatilanne on muuttunut siitä, kun aikaisempi päätös on tehty. Nykyinen maakuntakaava 2040 on uudehko ja siksi merkittävin alueen tulevaisuuden maankäyttöä ohjaava kaava tällä kohtaa.

Ottamisalue jakautuu kahden yleiskaavan alueelle. Lastusten osayleiskaava on vuonna 2001 hyväksytty. Siihen on merkitty ottoalue EO-1. Suurempi osa ottoalueesta kohdistuu vanhan oikeusvaikutuksettomien Lempäälän osayleiskaavan 1981 alueelle. Voidaan todeta, että yleiskaava on alueella osin vanhentunut verrattuna nykyiseen maakuntakaavaan.

Yleiskaavan muuttaminen tuolla alueella ei ole valmistelussa. Kaavoitusohjelmassa on Lastusten osayleiskaava ja maantie 130 liikennevaiheosayleiskaava. Ko kaavat eivät tulle ulottumaan ottoalueelle. Liikennevaiheosayleiskaavassa tullaan pohtimaan alueen liittymistä tieverkostoon.

Maakuntakaavassa ovat seuraavat merkinnöt: Kaupunkiseudun läntinen yritysalueiden kehittämisvyöhyke, Kasvutaajamien kehittämisvyöhyke, EOk Kiviaineshuollon kannalta tärkeä alue (Kahamäki, Miemola, Patakallio numero 44), Teollisuus- ja varastoalue ehdollinen ja tästä alueesta luoteeseen Maanvastaanotto- ja kierrätysalueen kohdemerkintä.

Tulee huomioida, että alue on maakuntakaavassa kiviainesten kannalta tärkeä alue. Alueen suuruus maakuntakaavassa on noin 53 + 5 ha. Nämä alueet sisältyvät ehdolliseen

LEMPÄÄLÄN KUNTA
Viranomaislautakunta
Kokouspäivä
28.11.2023

MAA-AINESLUPAPÄÄTÖS
Dnro 1086/11.02.00/2022
Antopäivä
6.12.2023

teollisuus- ja varastoalueeseen, jonka koko laajuus on noin 3,3 km². Ottamisalue ulottuu näiden alueiden ulkopuolelle koillispuolella.

Ottaminen tulee tehdä niin, että alueen kiviaineisten ottamisedellytykset säilyvät koko kaavoitetulla ottamisalueella jatkossakin ja maa- ja kiviaineisten laaja ottoalue saadaan hyödynnettyä. Kiviainesten ottamista suunniteltaessa ja toteutettaessa on otettava huomioon alueen jälkikäyttö. Toiminnan loputtua alueiden jälkikäyttö tulee sovittaa yhteen ympäröivien alueiden maankäytön kanssa.

Maakuntakaavan 2040 mukaan alueen loppukäyttö ei tule olemaan pitkällä aikavälillä maa- ja metsätalous vaan teollisuus- ja varastointialue (ehdollinen merkintä). Siksi ottamisten suunnittelussa ja "tilapäisissä" täytöissä (mm. ottamisalueiden reuna-alueiden loiventamiset) tulee huomioida, ettei kaavan mukaiseen viereisten alueiden ottamisiin ja lopputilanteen mukaiseen maankäyttöön tule esteitä. Esimerkiksi ottamissyvyys ei saa olla niin syvää, että myöhempi käyttö estyy.

Jossain vaiheessa koko laajalle alueelle on tarpeen tehdä alustava karkea suunnitelma alueiden loppukäytön korkeusasemista. Alueelle ei tule tarpeettomasti tuoda maita alueen ulkopuolelta. Maan vastaanotto- ja kierrätysmerkintä ei ole maakuntakaavassa hakemusalueella.

Muistutukset ja mielipiteet

Hakemukseen ei jätetty muistutuksia tai mielipiteitä.

Hakijan kuuleminen; vastine

Hakijalle varattiin tilaisuus tulla kuulluksi annetusta lausunnosta. Hakija toimitti kirjallisen vastineen 10.10.2023.

Vastineessaan hakija toteaa:

Lempäälän kunnan kaavoituksen lausunnossa on todettu seuraavaa:

"Ottaminen tulee tehdä niin, että alueen kiviaineisten ottamisedellytykset säilyvät koko kaavoitetulla ottamisalueella jatkossakin ja maa- ja kiviaineisten laaja ottoalue saadaan hyödynnettyä. Kiviainesten ottamista suunniteltaessa ja toteutettaessa on otettava huomioon alueen jälkikäyttö. Toiminnan loputtua alueiden jälkikäyttö tulee sovittaa yhteen ympäröivien alueiden maankäytön kanssa.

Maakuntakaavan 2040 mukaan alueen loppukäyttö ei tule olemaan pitkällä aikavälillä maa- ja metsätalous vaan teollisuus- ja varastointialue (ehdollinen merkintä). Siksi ottamisten suunnittelussa ja "tilapäisissä" täytöissä (mm. ottamisalueiden reuna-alueiden loiventamiset) tulee huomioida, ettei kaavan mukaiseen viereisten alueiden ottamisiin ja lopputilanteen mukaiseen maankäyttöön tule esteitä. Esimerkiksi ottamissyvyys ei saa olla niin syvää, että myöhempi käyttö estyy."

Peab toteaa, että pohjoinen osa ottamisalueesta, joka maakuntakaavassa on Te-alueita, laskee lähelle luontaista maanpinnantasoa siten, että pohjoisreunalle jää noin 6 metrin rintausta. Ottamissyvyyden osalta Peab toteaa, että alue on suunniteltu siten, että sieltä luontaisesti purkautuu vedet maastoon, joten ottotaso ei ole liian syvä myöhemmän käytön näkökulmasta.

LEMPÄÄLÄN KUNTA
Viranomaislautakunta
Kokouspäivä
28.11.2023

MAA-AINESLUPAPÄÄTÖS
Dnro 1086/11.02.00/2022
Antopäivä
6.12.2023

Peab toteaa, ettei pidä esitettyä lopputilannetta luiskineen tulevaa maankäyttöä haittaavana, mutta toteaa samalla, että mikäli lupaviranomainen katsoo luiskat esteeksi, on luvassa mahdollista määrätä myös teräsverkkoaidan jättämisestä louhoksen ympärille toiminnan päätyttyä.

Kaavoituksen lausunnossa todetaan lisäksi, että:
"Jossain vaiheessa koko laajalle alueelle on tarpeen tehdä alustava karkea suunnitelma alueiden loppukäytön korkeusasemista."
Peab toteaa, että tällä ei tarkoitettane yksittäisen toimijan tekemiä suunnitelmia. Peab tekee mielellään yhteistyötä asiassa Lempäälän kunnan kanssa omistuksessaan ja hallinnassaan olevien alueiden osalta.

VIRANOMAISLAUTAKUNNAN RATKAISU

Viranomaislautakunta päättää myöntää Peab Industri Oy:lle kiinteistöä "Aukeasuo" 418-438-1-30 koskien:

Määräaikaisen 6.12.2033 voimassa olevan maa-ainelain 4 a §:n mukaisen luvan kalliokiviaineksen ottamiseen yhteensä 9,9 ha suuruiselle alueelle. Luvansaajan on noudatettava toiminnassa ottamissuunnitelmassa esitettyä, ellei lupamääräyksissä toisin määrätä.

Toiminnan aloittaminen muutoksenhausta huolimatta

Viranomaislautakunta määrää, että toiminta voidaan aloittaa tämän päätöksen lupamääräyksiä noudattaen muutoksenhausta huolimatta. Luvan haltijan on ennen aloittamislupaan sisältyvän toiminnan aloittamista asetettava 21 000 euron suuruinen hyväksytty vakuus kunnan ympäristönsuojeluviranomaisen eduksi ympäristön saattamiseksi ennalleen lupapäätöksen kumoamisen tai lupamääräysten muuttamisen varalta. Muutoksenhakuviranomainen voi kieltää päätöksen täytäntöönpanon.

LUPAMÄÄRÄYKSET

Vastuuhenkilöä koskeva lupamääräys

1. Luvan saajan tulee nimetä ottamistoiminnalle vastuuhenkilö, jolla on kyseiseen tehtävään riittävä asiantuntemus. Vastuuhenkilö vastaa, että maa-ainesten otossa ja alueen jälkihoidossa noudatetaan lupamääräyksiä. Luvan saajan on toimitettava vastuuhenkilön yhteystiedot valvontaviranomaiselle ennen ottamistoiminnan aloittamista. Vastuuhenkilön vaihtumisesta on ilmoitettava viipymättä valvontaviranomaiselle.

Lupamääräykset ottamisen järjestelyistä

Vakuus

2. Hakijan tulee asettaa 102 200 euron suuruinen hyväksytty vakuus luvassa maa-ainelain 11 §:n nojalla määrättyjen toimenpiteiden suorittamiseksi (jälkihoitotoimenpiteet). Vakuus on asetettava luvassa osoitetun lupaviranomaisen eduksi ennen tämän lupapäätöksen mukaisen ottamistoiminnan aloittamista. Vakuutta voidaan purkaa sitä mukaa kuin alueen jälkihoitotoimenpiteet etenevät. Vakuuden on oltava 1/5 suuruisella osalla voimassa vähintään vuosi yli alueen lopputarkastuksen, jossa kaikki luvan tai sen määräysten edellyttämät toimenpiteet on hyväksytty.

Lupaviranomainen voi tarvittaessa hyväksyä muutoksen annettuun vakuuteen. Lupaviranomainen voi myös määrätä lisävakuuden asettamisesta, mikäli vakuuden ei voida katsoa olevan riittävä jälkihoitotoimenpiteiden suorittamiseksi.

Alueen käyttö

3. Kalliokiviaineksia saa ottaa enintään 510 000 kiinto-m³. Ottamisalueen rajaus ja etenemissuunnat sekä ottotasot (N2000 -korkeusjärjestelmä) ovat tämän päätöksen liitteenä olevan suunnitelmakartan mukaisia. Alin ottotaso on + 122 (N2000-korkausjärjestelmä).
4. Louhittavan alueen pintamaiden kuorintaa ja kalliopinnan puhdistusta saa tehdä 1.8.–15.4. välisenä aikana maanantaista perjantaihin klo 7.00–22.00. Muutoin ottamistoimintaa saa suorittaa ympäristöluvassa määrätyin aikarajoituksin.
5. Ottamisalueen rajat tulee olla merkittynä selvästi maastoon. Ottamistoiminnan aikana louhoksessa on oltava selkeästi merkittyinä korkeuskiintopisteet. Alimmat sallitut ottotasot tulee olla merkittyinä maastoon.
6. Kaikki ottamisalueen loiventamattomat kallio- ja maaleikkaukset, jotka ovat yli kaksi (2) metriä korkeita, tulee suojata sellaisilla leikkauksen yläreunaan sijoitettavilla aidoilla (teräsverkkoaita tms.) tai maa- tai kivivalleilla, jotka estävät tehokkaasti tahattoman pääsyn leikkauksen reunalle. Putoamisvaarasta on varoitettava kyltein, jotka sijoitetaan ympäröivään maastoon reunan lähelle. Koko ottamisalue tulee merkitä maastoon lippusiimalla tai varoitusnauhalla sekä louhinta-alueesta varoitavilla kylteillä. Luvan saajan tulee pitää merkinnät ja suojausrakenteet kunnossa.

Ottomäärästä ilmoittaminen

7. Luvan haltijan tulee tehdä maa-ainelain 23 a §:n mukainen otetun aineksen määrää ja laatua koskeva ilmoitus vuosittain viimeistään tammikuun 31 päivänä.

Ottajan korvausvelvollisuus

8. Maa-aineksen ottaja on velvollinen korvaamaan ympäristön tonteille, rakennuksille ja tiestölle otosta mahdollisesti aiheutuvat haitat ja vahingot, mikäli niitä todetaan. Kunta ei osallistu ottotoiminnasta aiheutuviin haitan- tai vahingonkorvauksiin. Lisäksi luvan saajaa muistutetaan siitä, että vaikka etukäteen arvioiden toiminnasta ei syntyisikään haittoja, on luvan haltija eri lakien, mm. maa-ainelaki, ympäristönsuojelulaki ja luonnonsuojelulaki, mukaisissa vastuissa toiminnasta mahdollisesti aiheutuvista haitoista ja rikkomuksista sekä velvollinen tarvittaviin korjaus- ja korvaustoimenpiteisiin.

Hulevedet ja pohja- ja pintavesien tarkkailu

9. Valumavesien johtamisesta maastoon ei saa aiheutua pinta- tai pohjavesien pilaantumista eikä vettymis- tai muuta haittaa viereisillä tiloilla. Viimeistään siinä vaiheessa, kun ottoalueen pohjoisosaa louhitaan ja valuma- ja suotovesille muodostuu yhteys olemassa olevaan ojastoon, tulee vedet kerätä ja johtaa mitoitukseltaan riittävän selkeydysaltaan kautta alueen ulkopuolelle.

Yksityiskohtainen toteutussuunnitelma selkeytsaltaasta sekä sen rakentamisajankohdasta on toimitettava Lempäälän kunnan ympäristönsuojeluun viimeistään 31.3.2025.

10. Selkeytsaltaan toimintaa ja altaan pohjalle kertyvää lietemäärää on seurattava säännöllisesti. Selkeytsallas on tyhjennettävä sinne laskeutuneesta kiintoaineesta tarvittaessa, kuitenkin viimeistään siinä vaiheessa, kun se on puolillaan hienoainesta. Selkeytsaltaasta poistettava liete tulee sijoittaa siten, että se ei uudelleen ajaudu selkeytsaltaaseen.
11. Pintavesitarkkailua on tehtävä selkeytsaltaasta lähtevästä vedestä vähintään kerran vuodessa syksyn tai kevään ylivirtaamakautena aina samaan vuodenaikaan. Lisäksi viimeistään vuoden 2025 aikana tulee kertaluontoisesti ottaa vertailunäyte pintavesien valumasuunnassa sijaitsevasta ojasta, josta aiemman maa-ainesluvan mukainen vesinäyte on tutkittu vuonna 2013.

Vesinäytteistä tulee määrittää sameus, kiintoaine, kokonaistyyppi, ammoniumtyppi ja nitraattityppi, pH, kloridi, sähkönjohtavuus, CODMn, rauta, sulfaatti ja arseeni sekä öljyhilivedyt (C10-C40) (vain laskeutusaltaasta). Näytteenoton yhteydessä on mitattava virtaama.

12. Pohjaveden pinnankorkeutta on tarkkailtava neljännesvuosittain kiinteistöillä "Aukeasuo" 418-438-1-30 ja "Hakamäki" 418-454-1-95 olevista pohjavesiputkista sekä kahden vuoden välein aina samaan aikaan keväällä tai syksyllä alle 500 metrin ottamisalueen rajasta olevien kiinteistöjen käytössä olevista talousvesikaivoista (2023 tilanteen mukaan kiinteistöistä: "Kivikari" 418-438-3-36, "Pyörö-Sikkinen" 908-479-1-99 ja "Onnela" 908-477-1-14).

Pohjaveden pinnankorkeuden tarkkailusta on pidettävä kirjaa, joka on pyydettyessä esitettävä maa-aineksen ottamista valvoville viranomaisille. Yhteenveto tarkkailujen tuloksista on toimitettava tiedoksi valvontaviranomaiselle viimeistään tarkkailuvuotta seuraavan vuoden maaliskuun loppuun mennessä

13. Pohjaveden laatua tulee tarkkailla kahden vuoden välein suunnittelualueella sijaitsevasta tarkkailupisteestä (pohjavesiputki) ja alle 500 m ottamisalueen rajasta olevien kiinteistöjen käytössä olevista talousvesikaivoista (2023 tilanteen mukaan kiinteistöistä: "Kivikari" 418-438-3-36, "Pyörö-Sikkinen" 908-479-1-99 ja "Onnela" 908-477-1-14).

Otettavista näytteistä (pohjavesiputki ja talousvesikaivot) tulee määrittää lämpötila, haju, sameus, pH, happi, kemiallinen hapenkulutus, sähkönjohtavuus, nitraatti, arseeni ja sulfaatti.

Tarkkailujen toteutus, raportointi ja huomioon ottaminen

14. Tarkkailut on tehtävä puolueettoman asiantuntijan toimesta. Mittaukset, näytteenotto ja analysointi on tehtävä yleisesti käytössä olevan standardin mukaisesti. Tarkkailuraportit tulee toimittaa viipymättä niiden valmistumisen jälkeen kunnan

ympäristönsuojeluun. Kaivovesitarkkailun tulokset on toimitettava myös kiinteistöjen haltijoille.

Mikäli tarkkailutulosten perusteella havaitaan, että maa-ainesten ottamisesta aiheutuu pohjaveden ja pintaveden laadun heikkenemistä tai pohjaveden määrän olennaista vähenemistä, on toiminnanharjoittajan ryhdyttävä viipymättä toimenpiteisiin haittojen poistamiseksi sekä annettava selvitys toimenpiteistä aikatauluineen kunnan ympäristönsuojeluun. Valvontaviranomainen voi tarkkailutulosten perusteella tarvittaessa muuttaa tarkkailusuunnitelmaa.

Kunnan ympäristönsuojeluviranomainen voi tarvittaessa mittaustulosten tai suorittamansa valvonnan perusteella tarvittaessa edellyttää lisätarkkailua tai tarvittaessa muuttaa tarkkailusuunnitelmaa.

Jälkihoitotoimenpiteet

15. Jälkihoitotoimenpiteisiin voidaan luiskien muotoilun osalta ryhtyä sitä mukaa, kun ottotoiminta edistyy. Ottamisalueen pohja tulee kallistaa ja muotoilla niin, että sinne ei kerry pintavesiä.
16. Alueen loppukäytöstä ja sen mukaisesta maisemoinnista tulee esittää yksityiskohtainen suunnitelma valvontaviranomaiselle hyväksyttäväksi hyvissä ajoin ennen loppukäytön mukaisiin maisemointitoimenpiteisiin ryhtymistä. Suunnitelmassa tulee tarkastella alueen sopeutumista kaavassa varattuun tarkoitukseen sekä ympäröivään maisemaan. Kaikki lupamääräysten ja jälkihoitosuunnitelman mukaiset toimenpiteet on suoritettava loppuun viimeistään 8 kuukauden kuluessa lupa-ajan päättymisestä.
17. Maisemointiin voidaan tuoda muualta vain tarvittava määrä maa-aineksia. Alueen maisemoinnissa hyödynnettävät maa-ainekset eivät saa sisältää jättemateriaaleja. Vastaanotettavien maa-ainesjätteiden haitallisten aineiden pitoisuuksien tulee alittaa maaperän pilaantuneisuuden ja puhdistustarpeen arvioinnista annetun valtioneuvoston asetuksen (214/2007, PIMA-asetus) mukaiset alemmat ohjearvot. Jätteen pilaantumattomuus tulee varmistaa ennen toiminta-alueelle kuljettamista. Jäte ei saa olla peräisin kohteista, joissa tiedetään tai on aihetta epäillä maaperän olevan pilaantunutta (esim. pilaantuneen maaperän kohteet, teollisuustontit, jakeluasemat, pysäköintialueet) tai joissa on todettu haitallisia vieraslajesiintymiä.
18. Alueen maisemointia varten tuotavista kuormista tulee pitää käyttöpäiväkirjaa, josta selviää niiden määrä ja alkuperä sekä vastaanoton ajankohta. Kirjanpito on pyydettäessä esitettävä ympäristönsuojeluviranomaiselle ja säilytettävä vähintään kuuden vuoden ajan.

RATKAISUN PERUSTELUT

Luvan myöntämisen edellytykset

Pirkanmaan liiton pohjavesien suojelun ja kiviaineshuollon yhteensovittaminen Pirkanmaalla 2012–2015 (POSKI-hankkeessa) kiviainesarvot on luokiteltu kiviaineksen ottamiseen soveltuvaksi ja selvityksen mukaan ottoalueella tai sen läheisyydessä ei ole luokiteltu arvokkaita kallioalueita. Pirkanmaan maakuntakaavassa alue on merkitty

LEMPÄÄLÄN KUNTA
Viranomaislautakunta
Kokouspäivä
28.11.2023

MAA-AINESLUPAPÄÄTÖS
Dnro 1086/11.02.00/2022
Antopäivä
6.12.2023

kiviainesten kannalta tärkeäksi. Lisäksi alue on osittain myös osayleiskaavassa osoitettu kalliokiviaineksen ottoalueeksi. Kiviainesten ottaminen ei siten vaikeuta alueen käyttämistä kaavassa varattuun tarkoitukseen eikä turmele kaupunki- tai maisemakuvaa.

Suunnittelualue ei sijaitse valtakunnallisesti arvokkaalla maisema-alueella eikä pohjavesialueeksi luokitellulla alueella. Kyseessä on ottotoiminnan jatkaminen jo avatulla maa-ainesten ottoalueella, eikä alueelle muodostu näkymiä yleisiltä teiltä, retkeilyreiteiltä tai rakennetuilta kiinteistöiltä. Suunnittelualueella tai sen läheisyydessä ei ole erityisiä luonnonarvoja eikä luonnonsuojelulain perusteella erityisesti suojeltavia lajeja ja luontotyyppejä. Ottamistoiminnan ei näin ollen voida katsoa aiheuttavan maa-ainelain 3 § 1 mom:ssa tarkoitettua kauniin maisemakuvan tuhoutumista.

Ottamistoiminta tai sen järjestely ei ole ristiriidassa maa-ainelain 3 §:ssä säädettyjen rajoitusten kanssa ja hakija on esittänyt asianmukaisen ottamissuunnitelman, joten lupa ottamiseen on myönnettävä. Toiminnasta ei katsota aiheutuvan asutukselle tai ympäristölle vaaraa tai kohtuullisin kustannuksin vältettävissä olevaa haittaa.

Lempäälän kunnan ympäristöjaosto (25.6.2014) on myöntänyt toiminnalle toistaiseksi voimassaolevan ympäristöluvan, joka koskee tiloja ”Aukeasuo” 418-438-1-30 ja ”Hakamäki” 418-454-1-95. Voimassaolevassa ympäristöluvassa on annettu toimintaa koskevat tarvittavat määräykset louhinta- ja murskaustoiminnalle, mm. maaperän ja pohjaveden suojelemisesta. Maa-ainelain 4 a §:n mukaan maa-ainesten ottamista koskeva lupahakemus ja samaa hanketta koskeva ympäristönsuojelulain (527/2014) mukainen ympäristölupahakemus on käsiteltävä yhdessä ja ratkaistava samalla päätöksellä, jollei sitä ole erityisestä syystä pidettävä tarpeettomana. Lempäälän kunnan viranomaislautakunta katsoo, että koska ympäristöluvanvaraiseen toimintaan ei haeta muutoksia ja toimintaa koskeva ympäristölupa on ajan tasalla, asia voidaan ratkaista pelkällä maa-ainelain mukaisella luvalla.

Maa-ainelain 11 §:n mukaan aineiden ottamista koskevaan lupaan on liitettävä määräykset siitä, mitä hakijan on noudatettava hankkeesta aiheutuvien haittojen välttämiseksi tai rajoittamiseksi, mikäli sanotut seikat eivät käy ilmi ottamissuunnitelmasta. Lupaviranomainen katsoo, että määräykset eivät ole luvansaajalle kohtuuttomia, kun otetaan huomioon otettava ainesmäärä ja ottamistoiminnan kesto aika.

Perustelut toiminnan aloittamiselle muutoksenhausta huolimatta

Viranomaislautakunta katsoo, että toiminta voidaan aloittaa maa-ainelain 21 §:n mukaisesti ennen kuin päätös saa lainvoiman. Kyseessä on olemassa oleva kalliokiviaineksen ottoalue, jonka luonnontilaisuus on suurimmaksi osaksi menetetty, avaamatonta kallioaluetta on noin 3 ha. Aloittamislupa katsotaan perustelluksi myöntää, sillä hakemuksessa esitetty ottoalue sekä ottotaso vastaa alueelle aikaisemmin myönnettyä maa-aineslupaa.

Hakijaa edellytetään asettamaan hyväksyttävä vakuus niiden haittojen, vahinkojen ja kustannusten korvaamisesta, jotka päätöksen kumoaminen tai luvan muuttaminen voi aiheuttaa. Muutoksenhakuviranomainen voi kieltää päätöksen täytäntöönpanon

Lupamääräysten perustelut

Vastuuhenkilöä koskeva lupamääräys

Ottamistoiminnan ja jälkihoidon järjestäminen sekä haittojen ennaltaehkäisy ja rajoittaminen edellyttävät, että toiminnasta on vastuussa riittävän ammattitaitoinen henkilökunta. (lupamääräys 1)

Lupamääräykset ottamisen järjestelyistä

Vakuus

Maa-ainelain 12 §:n mukaan lupaviranomainen voi määrätä vakuuden antamisesta jälkihoitotoimenpiteiden toteuttamisen varmistamiseksi. Ympäristöhallinnon julkaisun 24/2020 "Maa-ainesten ottaminen - opas maa-ainesten kestävään käyttöön" mukaan jälkihoitotöiden kustannukset vaihtelevat 5000 euroa - 20 000 euroa /hehtaari. (lupamääräys 2)

Alueen käyttö

Lupa on myönnetty sille kokonaisottomäärälle, jonka hakija on esittänyt. Lupamääräyksellä asetetaan toiminnan kapasiteettirajat ja varmistetaan, että toiminta pysyy suunnitelman mukaisena. (lupamääräys 3)

Pintamaiden kuorintaa koskevassa määräajassa on otettu huomioon metsäympäristöissä lintujen tärkein pesimäaika (15.4–31.7.). Lisäksi harkinnassa on huomioitu muille lähialueen kalliokiviaineksen ottoalueille asetettu vastaava toiminta-aika. (lupamääräys 4)

Louhinta-alueen rajojen merkitsemisellä varmistetaan, ettei louhinta epähuomiossa ulotu ulkopuoliselle alueelle. Riittävät alueen rajojen ja korkotasojen merkinnät ovat tarpeen, jotta toimintaa voidaan valvoa maa-ainelain ja maa-ainesasetuksen edellyttämällä tavalla. (lupamääräys 5)

Alueen merkitsemisestä ja suojaamisesta on määrätty turvallisuussyistä ja ulkopuolisille aiheutuvan vaaran minimoimiseksi. Määräykset yli 2 metrin korkuisten jyrkenteiden aitaamisesta ovat tarpeen turvallisuuden vuoksi kuten mm. putoamisvaaran estämiseksi. (lupamääräys 6)

Maa-ainelainsäädäntö edellyttää ottomäärien ilmoittamista valvontaviranomaiselle tammikuun loppuun mennessä. Ottomäärät voi ilmoittaa valtakunnalliseen NOTTO -järjestelmään sähköisesti. (lupamääräys 7)

Ottajan korvausvelvollisuus

Korvausvelvollisuudesta määrätään informatiivisista syistä. (lupamääräys 8)

Hulevedet ja pohja- ja pintavesien tarkkailu

Johtamalla alueen hulevedet hallitusti selkeytysaltaan kautta vähennetään toiminnan vaikutuksia pintavesiin. Yksityiskohtaisella suunnitelmalla voidaan varmistaa mm. toteutettavan selkeytysaltaan riittävä tilavuus sekä tarvittavat tekniset rakenteet ja selkeytysaltaan toteutusajankohta. Asianmukaisesti toteutetuilla ja ylläpidettävillä selkeytysaltaalla voidaan ehkäistä mm. kiintoaineen sekä hulevesiin mahdollisesti joutuneiden haitta-aineiden pääsyä edelleen alueen ulkopuolelle. Hulevesien viivyttämällä estetään myös vettymishaittoja viereisille tiloille. Toiminnalle aikaisemmin myönnetyssä

LEMPÄÄLÄN KUNTA
Viranomaislautakunta
Kokouspäivä
28.11.2023

MAA-AINESLUPAPÄÄTÖS
Dnro 1086/11.02.00/2022
Antopäivä
6.12.2023

maa-ainesluvassa on jo määrätty alueen pinta- ja kuivatusvesien johtamisesta selkeytsaltaan kautta maastoon ja selkeytsallas on esitetty myös hakemuksen lopputilannekartassa. (lupamääräykset 9–10)

Luvan saajan on oltava selvillä toimintansa vaikutuksista pohja- ja pintavesiin. Säännöllisesti suoritettavat tarkkailut ovat tarpeen toiminnan vaikutuksien ja mahdollisen pilaantumisen havaitsemiseksi ajoissa. Tarkkailumääräykset ovat tarpeen myös valvontaa varten. Tarkkailemalla pohja- ja pintavesiä varmistetaan lupamääräysten riittävyys sekä se, etteivät ojiin tai maaperään mahdollisesti joutuneet öljyt ja muut haitta-aineet pääse pilaamaan alueen vesistöjä tai pohjavettä. Lempäälän kunnan viranomaislautakunta on katsonut tarpeelliseksi määrätä kauempana ottoalueesta lähtevästä ojasta kertaluontoisen pintavesitarkkailusta. Ottoalueen pohjoisosaa ei ole vielä aloitettu ja siten ennen toiminnan alkamista on hyvä saada ajantasainen vertailunäyte ojavedestä. (lupamääräykset 11–13)

Tarkkailujen toteutus, raportointi ja huomioon ottaminen

Ympäristönsuojelulain 209 §:n mukaan muun muassa mittaukset ja tutkimukset on tehtävä pätevästi, luotettavasti ja tarkoituksenmukaisin menetelmin. Kirjanpito ja raportointi ovat tarpeen, jotta luvan saaja/toiminnanharjoittaja ja viranomaiset ovat selvillä laitoksen toiminnasta. Lupamääräysten noudattamisen seuranta sekä toiminnan ympäristövaikutusten arviointi edellyttävät kirjanpitoa ja siitä raportointia. (lupamääräys 14)

Jälkihoitotoimenpiteet

Alueen jälkihoitoa koskevien määräysten tavoitteena on sopeuttaa ottamisalue ympäröivään luontoon ja maisemaan sekä edistää jälkikäytön turvallisuutta. Jälkihoitotöiden kunnollinen toteuttaminen edellyttää, että alueen jälkikäyttö on tiedossa. Pirkanmaan maakuntakaavassa 2040 alue on osoitettu teollisuus- ja varastointialue (ehdollinen). Teollisuusalueen rakentuminen on sidoksissa mm. muiden vastaavien lähialueella toimivien kalliokiviaineksen ottoalueiden ottotoiminnan päättymiseen ja siten aikataulu alueen kaavan mukaiseen rakentumiseen on epävarmaa. Ennen ottotoiminnan päättymistä laadittavassa jälkihoitosuunnitelmassa voidaan tarkemmin arvioida alueen jatkokäyttö ja siten vaadittavat jälkihoitotyöt. Koska loppukäyttöön liittyvät tarkemmat maisemointitoimenpiteet arvioidaan myöhemmin, on toimenpiteille katsottu olevan perusteita suorittaa ne 8 kk kuluessa lupa-ajan päättymisestä. Maisemointiin muualta tuotavien maa-ainesten pilaantumattomuuden varmistaminen on keskeistä maaperän sekä pohja- ja pintavesien pilaantumisen ehkäisemiseksi. Alueelle voi tuoda muualta pilaantumattomia maa-aineksia vain maisemointiin tarvittavan määrän. Alueelle ei saa muodostua luvatonta maankaatopaikkaa eikä jätteen sijoittaminen alueelle ole sallittua. (lupamääräykset 15–18)

Alueen ottotoiminta on jo alkanut ja toimintaa valvotaan säännöllisesti Lempäälän kunnan ympäristönsuojelun valvontasuunnitelman ja vuosittaisen valvontaohjelman mukaisesti (seuraava tarkastus ajoittuu vuodelle 2024). Tämän vuoksi lupamääräyksissä ei ole katsottu tarpeelliseksi määrätä erillisestä ottotoiminnan aloituskatselmuksesta.

Öljyjen ja muiden ympäristölle haitallisten aineiden varastoinnista ja käsittelystä sekä onnettomuus- ja poikkeustilanteisiin varautumisesta ei ole katsottu tarpeelliseksi sisällyttää määräyksiä enää maa-aineslupaun, sillä määräykset ovat osana voimassa olevaa ympäristölupapäätöstä.

LEMPÄÄLÄN KUNTA
Viranomaislautakunta
Kokouspäivä
28.11.2023

MAA-AINESLUPAPÄÄTÖS
Dnro 1086/11.02.00/2022
Antopäivä
6.12.2023

VASTAUS LAUSUNTOIHIN, MUISTUTUKSIIN JA MIELIPITEISIIN

Luparatkaisun perusteluosassa ilmenevillä perusteilla luvan myöntämisen edellytykset ovat olemassa.

Vastaus lausuntoon

Lempäälän kunnan kaavoituspäällikön lausunnon osalta viitataan alueen jälkihoitoa koskeviin lupamääräyksiin. Alueen maisemoinnista ja jälkihoidosta on esitettävä yksityiskohtainen suunnitelma valvontaviranomaiselle hyväksyttäväksi hyvissä ajoin ennen maisemointitoimenpiteisiin ryhtymistä. Tällä varmistetaan, että maisemointi ja jälkihoito vastaa kaavassa varattua tarkoitusta sekä sopeutuu ympäröivään maisemaan.

PÄÄTÖKSEN TÄYTÄNTÖÖNPANO

Ratkaisussa viranomaislautakunta on määrännyt, että Peab Industri Oy voi aloittaa toiminnan tämän päätöksen lupamääräyksiä noudattaen mahdollisesta muutoksenhausta huolimatta. Muutoksenhakuviranomainen voi kieltää päätöksen täytäntöönpanon.

SOVELLETUT OIKEUSOHJEET

Maa-aineslaki 3–6, 9–12, 21 ja 23a §
VNA maa-ainesten ottamisesta (926/2005) 6, 8–9 §

MAA-AINESLAIN 6 §:N MUKAINEN MERKINTÄ

Tämän päätöksen perusteena on Peab Industri Oy:n 24.11.2022 päivätty maa-aineslupahakemus, johon sisältyvät suunnitelmapiirustukset (sijaintikartta, nykytilanne, lopputilanne ja leikkaukset A-D).

KÄSITTELYMAKSU JA SEN MÄÄRÄYTYMINEN

Käsittelymaksu 8275 määräytyy Lempäälän kunnan maa-ainestaksan (YHDLTK 13.8.2019) kohdan 2.1 mukaan ($500 \text{ €} + (0,015 \text{ €} * 500\,000 \text{ m}^3)$) + $((0,015 \text{ €} * 10\,000 \text{ m}^3):2)$ + ennakoaloituskasvu osana lupapäätöstä 200 €. Lempäälän kunnan maa-ainesten ottamissuunnitelman tarkastamisesta ja ottamistoiminnan valvonnasta suoritettavien maksujen määräytymisen mukaan tarkastusmaksu määrätään asian vireille tulon aikana voimassa olleen taksan mukaisesti.

Maa-aines- ja ympäristöluvanvaraisia toimintoja valvotaan säännöllisesti valvontasuunnitelmaan ja valvontaohjelmaan perustuvien määräaikaistarkastuksin. Valvonnasta peritään kulloinkin voimassa olevan taksan mukainen maksu.

PÄÄTÖKSESTÄ TIEDOTTAMINEN

Ote päätöksestä
Hakijalle

Tiedoksi

Lempäälän kunnan kunnanhallitus
Lempäälän kunnan kaavoituspäällikkö, teija.makela@lempaala.fi
Pirkanmaan ELY –keskus, kirjaamo.pirkanmaa@ely-keskus.fi

Ilmoitus päätöksestä

LEMPÄÄLÄN KUNTA
Viranomaislautakunta
Kokouspäivä
28.11.2023

MAA-AINESLUPAPÄÄTÖS
Dnro 1086/11.02.00/2022
Antopäivä
6.12.2023

Tieto päätöksen antamisesta ilmoitetaan erikseen niille, jolle on annettu tieto hakemuksen jättämisestä sekä niille, jotka ovat esittäneet hakemuksen johdosta muistutuksia tai vaatimuksia.

MUUTOKSENHAKU

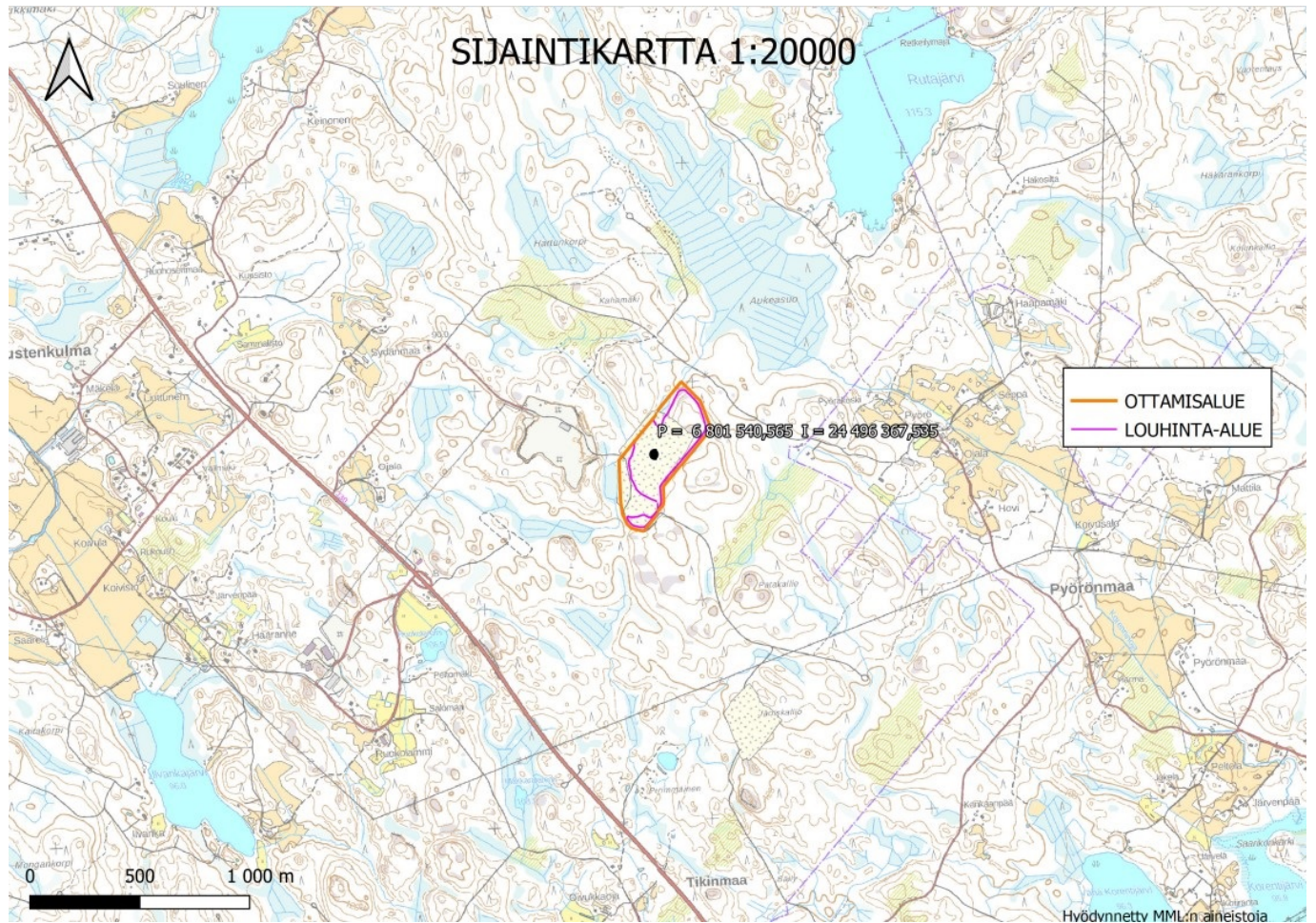
Tähän päätökseen saa hakea muutosta valittamalla Hämeenlinnan hallinto-oikeuteen. Päätös annetaan julkisanon 5.12.2023 jälkeen. Päätöksen antopäivä on 6.12.2023. Muutoksenhakuaikaa varten valitusaika päättyy 11.1.2024.

Asian käsittelystä perittävään maksuun tyytymätön voi tehdä kirjallisen oikaisuvaatimuksen ympäristönsuojeluviranomaiselle.

LIITTEET

1. Sijaintikartta
2. Nykytilanne
3. Lopputilanne

Liite 1. Sijaintikartta



Liite 3. Lopputilanne

