

OPETUSSUUNNITELMAAN PERUSTUVA SUUNNITELMA 2023-2024

Koulun nimi: Mattilan koulu
Osoite: Pyhällöntie 83
Yhteystiedot:
Rehtori: Sanna Junttu
Apulaisrehtori: Samuli Kiviharju
Koulusihteeri: Suvi Viitaharju



Käsittely ja hyväksyntä:

- Henkilökuntakokous 18.9.2023
- Vanhempainyhdistyksen tai vastaavan monijäsenen huoltajakokoonpanon kokous 29.9.2023

Allekirjoitukset: *Sanna Junttu*

Rehtori

OPETUSSUUNNITELMAAN PERUSTUVA SUUNNITELMA 2023-2024

Koulun nimi: Mattilan koulu

Osoite: Pyhällöntie 83

Yhteystiedot:

Rehtori: Sanna Junttu

Apulaisrehtori: Samuli Kiviharju

Koulusihteeri: Suvi Viitaharju



Käsittely ja hyväksyntä:

- Henkilökuntakokous 18.9.2023
- Vanhempainyhdistyksen tai vastaavan monijäsenenisen huoltajakokoonpanon kokous 29.9.2023

Allekirjoitukset:

Rehtori

Perusopetusasetus 20.11.1998/852

A-OSA, OPETUKSEN JA TYÖAIKOJEN SUUNNITELUN OHJAUS

1. PERUSOPETUSASETUS

Opetuksen järjestäjän tulee laatia lukuvuosittain opetussuunnitelmaan perustuva suunnitelma, josta määrätään opetuksen yleisestä järjestämisestä, opetustunneista ja opetuksen yhteydessä järjestettävästä muusta toiminnasta sekä työajoista, koulun ulkopuolella annettavasta opetuksesta sekä muista tarpeellisista opetuksen järjestämiseen liittyvistä asioista. Opetuksen järjestäjän tulee ennalta ilmoittaa oppilaille ja näiden huoltajille keskeisistä 1 momentissa tarkoitetuista asioista (Perusopetusasetus 20.11.1998, 9§)

2. TALOUDEN STRATEGIAAN PERUSTUVAT TOIMINNAN PAINOPISTEET

Esi- ja perusopetuksen tehtävänä on edistää lasten ja nuorten kasvamista itseään, kanssaihmiään ja ympäristöään arvostaviksi yhteiskunnan jäseniksi. Perusopetusta annetaan yleisopetuksena ja joustavana perusopetuksena. Oppimisen ja koulunkäynnin tukena annetaan tehotettua ja erityistä tukea lähtökohtaisesti muun opetuksen yhteydessä.

2023-2024

Alakouluilla on joustava esi- ja alkuopetuksen toteuttamisen minimisuunnitelma: koulukohtainen suunnitelma; 3 vvt

Esi- ja perusopetuksen nivelvaiheyhteistyön kehittäminen ja tiivistäminen varhaiskasvatuksen kanssa eheyttämään 5-6-vuotiaiden siirtymistä varhaiskasvatuksesta esiopetukseen

Esi- ja perusopetuksen sekä APIP-toiminnan nivelvaiheyhteistyön edistäminen – tavoitteena laadukas kokopäiväpedagogiikka ja vahvuuksien kautta kannustaminen huomaa hyvä -hengessä

Oppilaiden digitaitojen vahvistaminen Uudet lukutaidot hankkeen myötä / digimintorointi / henkilökohtaisten digilaitteiden käyttöönotto lukuvuoden 2023 – 2024 aikana: koulukohtainen suunnitelma

Yläkouluilla 7. luokkien luokanvalvojatunnit: koulukohtaiset suunnitelmat (hyvinvointitaitotuntien OPS)

TULEVAISUUTEEN SUUNTAAVA OPPIMINEN

- Eheä ja yhtenäinen oppimispolku
 - Mahdollistetaan sujuvat siirtymät varhaiskasvatukseen ja oppimisen polulla
- Varhaiskasvatussuunnitelma ja esi- ja perusopetuksen opetussuunnitelma
 - Lapsi ja nuori aktiivisena toimijana
 - Laaja-alainen osaaminen
- Oppimisen ymmärtäminen uudella tavalla
 - Oivallukset ja uuden ymmärtäminen
 - Oppimisprosessin merkityksen korostuminen
- Haluamme tarjota lapsille ja nuorille hyvät tulevaisuusvalmiudet
 - Lempäälässä lapset ja nuoret kasvavat ja oppivat sekä saavat tulevaisuuden taitoja
- Kasvu- ja oppimisympäristöjen kehittäminen uutta pedagogiikkaa tukeviksi (digitaidot)
- Kehityksen, oppimisen ja koulunkäynnin tuki jatkumona lapsen oppimisen polulla



1.

SIVISTYSTOIMEN LUKUVUOSITEEMAT

"Arjen hyvinvointia yhdessä edistään" Tänä lukuvuonna keskitytään perustyöhön

- Kehitämme yhteisöllistä opiskeluhoitoa ja koulu yhteisön kokonaisvaltaista hyvinvointia
- Panostamme koulupysyvyyteen; koulukohtainen suunnitelma
- **Koulujen kehittämisen painopisteet nostetaan vuosittain hyvinvointi- ja/tai kouluterveyskyselyjen tuloksista**

Tähän oman koulun TOP 3-nostoa.

- **Mattilassa arkiliikunta osana jokapäiväistä toimintaa.**
- **Kouluruokailun tärkeys, syödään oikeasti eikä vain sotketa lautasta.**
- **Kiireetön ja turvallinen työskentely- ja opiskelu ympäristö kaikilla**

B-OSA, KOULUN TOIMINNAN JA KEHITTÄMISEN PAINOPISTEET

1. OPPILASMÄÄRÄT

	esi	1	2	3	4	5	6	7	8	9	10	Yht.
Oppilasmäärä koulun alkaessa	5	4	8	5	5	8	12					
Opetusryhmät												
Muut opetusryhmät (yhdysluokkaopetus)	esi-1-2		3-4		5-6							
	17		10		20							
Aamu- ja ilta-päivätoimintaan osallistuvat oppilaat	esiluokka			1. lk.			2. lk.			Muut		
	4			4			6					

2. TEHOSTETUN JA ERITYISEN TUEN OPPILAAT

Jatkuva seuranta Primuksessa.

4. JOHTORYHMÄ, KEHITTÄMISRYHMÄT JA MUUT TIIMIT

Koulun kehittämisryhmät	Jäsenet
Mattila	Sanna Junttu, Hanna Ihamäki, Samuli Kiviharju, Taru Tolonen, Tiina Granat
Turvallisuustiimi	Sanna Junttu, Hanna Ihamäki, Samuli Kiviharju, Taru Tolonen, Tiina Granat

5. KOULUN HANKETOIMINTA

HANKERAHOILLA ON PALKATTU KYLÄKOULUJEN YHTEINEN KOULUNKÄYNNINOHJAAJA, MATTILASSA KAKSI PÄIVÄÄ VIIKOSSA, KOLME PÄIVÄÄ SÄIJÄSSÄ

6. YHTEISSUUNNITELUAJAN KÄYTÖN SUUNNITELMA JA SEURANTA

Ys-ajan käyttö viikoittain: 2 tuntia työnantajan määräämää aikaa yhteisiin kokouksiin ja palavereihin, sekä 1 tunti sisäiseen ja ulkoiseen yhteistyöhön. YS-ajan kokoukset eivät voi lyhentää oppilaiden koulupäiviä. YS-ajan kokoukset merkitään Wilman työjärjestyksiin. Oman työn suunnittelu ei ole ys-aikaa. Rehtorit seuraavat ys-ajan toteutumista.

7. KOULUN TYÖ- JA LOMA-AJAT LV. 2023 - 2024

Syyskauden alku keskiviikkona 9.8.2023 (92 työpäivää)

Syysloma 16. -22.10.2023

Syyslukukausi päättyy perjantaina 22.12.2023

Joululoma 23.12.2023 -7.1.2024

Kevätlukukauden alku maanantaina 8.1.2024 (96 työpäivää)

Talviloma 26.2. -3.3.2024

Pääsiäisloma 28.3. – 1.4.2024 (kiirastorstai vapaa)

Helatorstai 9.5.2024

Kevätlukukauden päätöspäivä lauantai 1.6.2024

8. **KOULUN TOIMINNAN VUOSIKELLO**

	Loma-ajat		Tapahtumat	Tapahtumat
			Juhlat, yhteiset tapahtumat, liikkumiset, vierailut	Arvioinnit, vanhempainillat
Syyslukukausi		Elokuu	Lukuvuosi alkaa, Tervajärven reissu 29.8., 3-6 uintireissu Arajärvelle (koulupäivä loppuu uimareilla klo 14), kirjastonkäytön opetus Lempissä esi-1-2, mustikkaretki kummit+kummilapset,	Vanhempainilta 23.8.
		Syyskuu	Liikenneviikko: Riitiälän lenkki, pihassa liikennekaupunki, fribagolf-retki Ylämäelle, 5.9. viestikarnevaalit Tampereella (juoksijat mukana 15.45-19.00), kirjavinkkaus 3-4 -luokalle, kodin ja koulun päivä 29.9., koulujenvälinen jalkapallo 21.9., nälkäpäivä 28.9., lyhteiden valmistaminen joulumyyjäisiin	Ops-pesun käsittely vanhempainyhdistyksen vuosikokouksessa/Kodin ja koulun päivänä koululla, tukipapereiden päivitys, kulttuuripuolen ja vanhempainyhdistyksen järjestämä ulkoilmaelokuvaesitys Hirttämättömät 8.9. klo 21 koulun pihassa
	Syysloma 18.10-24.10.	Lokakuu	Syysloman aloitukseksi patikkareissu Maasaareen	Tavoitekeskustelut, taitotikkaat, opiskeluhoitoryhmä kokoontuu
		Marraskuu	jäähalliluistelut, uimahalli?, kyläkoulujen salibandyturnaus,	arviointikeskustelut marras-tammikuu
	Joululoma 22.12-	Joulukuu	Kauneimmat joululaulut, pikkujoulut, itsenäisyyspäivä Suomi 106, joulujuhla 13.12., kyläkoulujen joulukirkko 20.12. kello 10	lyhennetyt koulupäivät joululomaa edeltävinä päivinä ke-to 9-13, pe 22.12. 9-12., arviointikeskustelut marras-tammikuu, vanhempainyhdistyksen järjestämät joulumyyjäiset
	Kevätlukukausi		Tammikuu	uimahallireissu
Talviloma		Helmikuu	ystävänäpäivä, hiihtopäivä Hakkarissa, koulujenväliset hiihtokilpailut, pilkkiretki	kutosten siirtopalaverit
		Maaliskuu	hankikantohiihdot kiville ja piisaminpesille, hiljaisuuden retriitti, pääsiäishartaus (srk?), yrityskylä 5-6	

	Pääsiäisloma	Huhtikuu	vapputalent + munkit ja simat	tukipapereiden päivitys
	Helatorstai	Toukokuu	koulun yhteinen luokkaretki, tervis-päivä, kyläkoulujen liikuntapäivä (pesäpallo??), kutosten potkiaiset, eskareiden tutustumispäivä, kutosten tutustuminen Kanavan yläkouluun, koulujenväliset yleisurheilukisat, alaluokan yökoulu koululla??	taitotikkaat, lyhennetyt päivät viimeisen kouluviikon ke-to-pe 9-13
	Lukuvuoden päätöspäivä	Kesäkuu	kevätkuuhla ja todistustenjakko ulkona	lukuvuosiarviointit
	Kesäloma	Heinäkuu		
<p>Opetuspäällikkö voi myöntää perustellusta syystä koululle luvan poiketa sivistyslautakunnan hyväksymistä työajoista jonkin lauantain osalta edellyttäen, että siitä ei synny ylimääräisiä kustannuksia.</p>				

9. TUNTIJAKO

Lempäälän kunnan perusopetuksen vahvistettu tuntijako on nähtävillä kunnan nettisivuilla.

10. KOULUPÄIVÄN RAKENNE

8.00-8.45	1. oppitunti
9.00-9.45	2. oppitunti
9.45-10.30	3. oppitunti
10.30-12.15	4. oppitunti, joka sisältää ruokailun ja pitkän välitunnin (ruokailut ryhmittäin 10.30, 10.50, 11.00, pitkävälkä 11.30-12.00)
12.15-13.00	5. oppitunti
13.15-14.00	6. oppitunti
14.00-14.45	7. oppitunti

11. OPETUKSEN YHTEYDESSÄ JÄRJESTETTÄVÄ MUU TOIMINTA

Kerhot

Hankerahoituksella toimivat koulun kerhot	Harrastava koululainen lähi- ja etäkerhot, syyslukukaudella kepparikerho ja palloilukerho lähikerhona keskiviikkoisin, minegraff-kerho etäkerhona
Kunnan omarahoituskerhot • Koulun kiintiö	Pesiskerho
Muut kerhot	Vanhempainyhdistyksen pelikerho

12. KOULUN ULKOPUOLELLA ANNETTAVA OPETUS

- Opintoretket koulupäivän aikana osana opetussuunnitelman toteuttamista
- Lukuvuoden aikana toteutettavat leirikoulut
- Yli vuorokauden kestävästä tapahtumista tehdään tarkennettu suunnitelma, jonka rehtori erikseen hyväksyy

Luokka	Ajankohta	Lyhyt kuvaus toteutuksesta
3-4-5-6	elokuu	uintireissu Arajärvelle, koulupäivä päättyy kaikilla kello 14
koko koulu	elokuu	Tervajärvi koulupäivä 8.00/9.00/9.45 – viimeistään kello 17, vanhemmat hoitavat kotiinkuljetuksen, ruokailu koululla ennen lähtöä
valikoitu joukko	syyskuu	viestikarnevaalit Tampereella, kuljetus yhdessä Lempoisten kanssa
valikoitu joukko	syyskuu	koulujenvälinen jalkapalloturnaus
3-4-5-6	syyskuu	Riitiälän lenkki pyöräillen
koko koulu	marraskuu	jäähalliluiistelut
koko koulu	marraskuu	uimahallireissu
koko koulu	joulukuu	joulukirkko/kirjasto eikirkkolaisille
valikoitu joukko	marraskuu	salibandyturnaus Ideaparkin läheisyydessä
koko koulu	helmi-maaliskuu	hiihtämään Hakkarin laduille
5-6	maaliskuu?	yrittäskylävierailu
koko koulu	toukokuu	luokkaretki
esi-1-2	toukokuu	yökoulu koululla??
koko koulu	toukokuu	tervis
koko koulu	toukokuu	kyläkoulujen yhteinen liikuntapäivä
6.lk	toukokuu	tutustumispäivä tulevaan yläkouluun
valikoitu joukko	toukokuu	koulujenväliset yu-kilpailut

13. OPETUSSUUNNITELMAN KOULUKOHTAISESTI PÄÄTETTÄVÄT ASIAT

Koulun arvoperusta ja oppimiskäsitys

Lempäälän kunnan opetussuunnitelman arvoperustan arvot ovat yhteisöllisyys, turvallisuus ja joustavuus sekä tasapuolisuus, yhdenvertaisuus ja oikeudenmukaisuus. Kouluissa noudatetaan opetussuunnitelman perusteiden oppimiskäsitystä.

Toimintakulttuurin kuvaus sekä koulun painopisteet ja erityispiirteet

Mattilan koulu on kyläkoulu, jossa suurin osa lapsista asuu kävely- tai pyöräilymatkan päässä. Koulun piha on lasten kokoontumispaikka myös iltaisin ja viikonloppuisin. Koulun tehtävänä on tukea lasten yhteisöllisyyttä niin, että he voivat leikkiä turvallisesti mielin kouluajan ulkopuolella pelkäämättä kiusaamista ja ulkopuolelle jäämistä. Koulu pyrkii korostamaan vanhempien lasten vastuuta nuoremmista. Kummitoiminta on vireätä,.

Koulun ja kodin yhteistyö on koulumme yksi painopiste, pyrimme aktiiviseen kanssakäymiseen vanhempien kanssa. Pienimmistäkin asioista otetaan yhteyttä kotiin ja pyritään selvittämään ristiriidat ja ongelmakohtat.

Painopisteinä ja erityispiirteinä voidaan pitää liikunnan painotusta kaikessa toiminnassa. Metsät on aivan vieressä, sieni- ja puolukkaretket sekä suunnistus onnistuvat ihan lähimaastossa, pururataa käytetään ympäri vuoden, pellon poikki päästään hiihtämään järven jäälle ja leikkimään kiville, puimatta jääneistä kuroista käydään tekemässä lyhteitä, luistellaan aina kun mahdollista, myös pitkät välkät ovat liikunnallisia. Koulun pihalle on merkitty maraton-rata, ja siellä on myös kolmen korin friba-rata.

Muuten painopisteinä on vahva perustyö opiskelussa, kaikki hoitavat omat tehtävänsä, niin arki sujuu ja oppiminen onnistuu. lasten tehtävänä on huolehtia heille annetuista tehtävistä ja opettajat ja ohjaajat huolehtivat omistaan, yhteistyössä on koulun voima. Koko yhteisö puhalttaa yhteen hiileen.

Oppimista ja hyvinvointia edistävän koulutyön järjestäminen

Pitkävälkkä tarjoaa oppilaille mahdollisuuden monenlaiseen liikkumiseen kesken koulupäivän. Oppilaskunta järjestää mielekästä toimintaa tavallisen koulun arkeen (mm. Lukumajapäivä, jolloin voi rakentaa itselleen lukumajan ja lukea siellä). Erilaiset retkeilymahdollisuudet ovat erinomaiset Mattilan maastoissa (mm. Mustikkaretket, joissa poimitaan mustikat ja niistä leivotaan mustikkapiirakkaa, jolla sitten herkutellaan). Uintiretket ja Tervis-päivä kasvattavat yhteishenkeä (mm. Jäämies -leikkiä koko koulun voimin ja uikkarisaunat sekä uiminen). Kummitoiminta auttaa pieniä ja isompia oppilaita yhteen, isompi neuvoo pienempää mm. lautasen tyhjäksi syömisessä 😊 Joustavat opetusjärjestelyt, kun henkilökuntaa on pois, kaikki opettavat ja ohjaavat kaikkia. Jokaisella aikuisella on yhtäläinen velvollisuus ja oikeus puuttua epäkohtiin, koskivat ne sitten asioita, rakenteita, lapsia, aikuisia

Toimintatavat hyvän ja turvallisen koulupäivän luomiseksi ja yhteistyön järjestämiseksi KTS. edellä

Oppilaiden ja koulun ulkopuolisten toimijoiden osallistaminen. Yhteistyön tavoitteet ja keskeiset järjestämiskäytännöt:

Yhteistyötahot: Lempäälän kirjasto (kirjastoauto, kirjavinkkaus, kirjakassit, kirjastovierailut, kesälukukortti), yhteistyö Lempäälän seurakunnan kanssa (viikonavaukset, Tervis-päivät syksyllä ja keväällä, erilaiset hartaudet etänä ja kirkossa, kirkkovierailut, seurakunnan oppitunnit ja opetusmateriaalit), Palo- ja pelastustoimi: Tulikettu-tunnit, koulun ja kodin yhteistyö (Kodin ja koulun päivä 29.9.), Harrastava koululainen –hanke, maatilavierailut Mantereen tilalle, muut kyläkoulut

Opetuksen ja kasvatuksen tavoitteita tukeva muu toiminta

Hyvinvointiohjaaja koululla maanantaisin kiertosysteemillä Lastusten, Kelhon ja Mattilan kanssa. Erityisopettaja koululla torstaisin 9-13, tarvittaessa pystyy antamaan myös tukiopetusta. Kuraaattori koululla joka toinen torstai, terveydenhoitaja koululla joka toinen tiistai, koulupsykologin saa paikalle tarvittaessa

Kouluruokailu

Kouluruokailu toteutetaan luokittain, vitoskutokset syövät ensin, kolmosneloet ruokailevat kirkkoluokassa ja viimeisenä syömään saapuvat eskariykköskakkoet. Koulussa on määritelty minimiruoka-annokset. Pyritään maistamaan kaikkia ruokia ja siten opetellaan syömään myös ei niin herkkuruokia. Asiakastytyväisyyskyselyn avulla on pyritty vaikuttamaan kouluruuan mielekkyyteen, tässä kuitenkin kovin hyvin onnistumatta. Vaikka kuinka laitamme viestiä ja toivomuksia, ei vielä ole pystytty niitä toteuttamaan.

Opiskeluhoito ja koulunkäynnin tuki

Tuen järjestämisen periaatteet kuvataan Oppimisen ja koulunkäynnin tuen suunnitelmassa.

Oppilaat saavat tukea oppimiseen tarpeidensa mukaan. Tuen tasoja ovat yleinen, tehostettu ja erityinen tuki. Tuki voidaan käytännössä toteuttaa esimerkiksi käyttämällä erilaisia apuvälineitä tai toimintatapoja tai rajaamalla opiskeltavia sisältöjä. Tukiopetus, koulunkäynninohjaajan tuki ja osa-aikainen erityisopetus määritellään yksilökohtaisesti tarpeen mukaan.

Koulukohtainen, yhteisöllinen opiskeluhoitoryhmä, vastaa koulun opiskeluhoitoon suunnittelusta, kehittämisestä, toteuttamisesta ja arvioinnista. Ryhmässä asioita käsitellään yleisellä ja yhteisöllisellä tasolla esimerkiksi ilmapiirin, työrauhan, kiusaamisen, hyvinvoinnin, terveyden tai osallisuuden näkökulmasta.

Pedagogisessa ryhmässä käsitellään pedagogiset arviot ja selvitykset, suunnitellaan koulun pedagogista tukea sekä seurataan sen toteutumista ja arvioidaan sen vaikutuksia. Ryhmän kokoonpano on moniammatillinen.

Yhteisöllinen opiskeluhoitoryhmä	
Kokoonpano	Kokoontumisajankohdat
rehtori, koulunkäynninohjaaja, hyvinvointiohjaaja, terveydenhoitaja, kuraattori, ruokahuollon edustaja, vanhempien edustaja, oppilaiden edustaja	kaksi kertaa lukukaudessa

Pedagoginen ryhmä	
Kokoonpano määritellään tapauskohtaisesti. Mukana ovat tarvittaessa	Kokoontumisajankohdat
opettaja, erityisopettaja, hyvinvointiohjaaja, kuraattori, terveydenhoitaja, psykologi	tarvittaessa, kokoontumiset Lempoisissa?

VERSO

Koululla ei ole yhtään Verso-sovittelijaa, ja olemme yhteisesti muiden kyläkoulujen kanssa todenneet, että Verso-sovittelu ei toimi näin pienessä yhteisössä niin hyvin kuin se toimii isoissa kouluissa. On liian tuttuja lapset toisilleen, isommille ei tule sellaista auktoriteettiasemaa, joilla he pystyisivät vaikuttamaan, jotta tulisi onnistunut sovittelu

AIKUISOVIITTELU

Sanna Junttu on koulutettu aikuissovittelijaksi. Aikuissovittelua käytetään tarvittaessa.

KASVATUSKESKUSTELU

Kasvatuskeskustelua käytetään tarvittaessa. Mattilassa ei ole erikseen sovittu Kakettaja-opettajaa, kaikki koulun aikuiset voivat tarvittaessa hoitaa lapsen kanssa kasvatuskeskustelun kotiin soitettaessa.

Kieleen ja kulttuuriin liittyvät mahdolliset ratkaisut

- Koulun toteutuva kieliohjelma (koulukohtaisesti)
- Kieliohjelma: A1 -kieli englanti: 1.-6. lk, B 1 -kieli ruotsi: 6. lk, A2 -kieli saksa: 4.-6. lk

Kulttuurikasvatus lv. 2023 - 2024

Koulukohtainen suunnitelma

Kirjastoauton käyttö vireätä, talent vappuaaton ohjelmana, laaja koulukirjasto, yhteiset laulutuokiot, Orff-konsertti Kuokkalassa, itsenäisyyspäivän aikoihin katsellaan suomalainen lasten elokuva, omat juhlat ja niissä käyttäytyminen sekä esiintyminen, monipuolinen eri kulttuurimuotojen esittely koululla

6. luokkalaiset osallistuvat Yrityskylään.

Kuntakohtaista kulttuurikasvatussuunnitelmaa työstetään parhaillaan.

Monialaiset oppimiskokonaisuudet ja valinnaisuus perusopetuksessa

Monialaisten oppimiskokonaisuuksien ja muun eheyttämisen käytännön toteuttaminen:

0-1 lk: minä, me ja ympäristömme

2.lk: oma ajattelu ja viestintä

3.lk: koti Lempäälässä

4.lk: ulos oppimaan

5.lk: elämää eri aikakausina

6.lk: yhteinen tulevaisuus

Taide- ja taitoaineiden valinnaiset aineet

Lempäälässä halutaan tarjota oppilaille laajapohjaisesti ja kokonaispersoonallisuutta kehittävästi kaikkia taito- ja taideaineita mahdollisimman laajasti

- 3-luokka
 - valinnaisuutta taito- ja taideaineissa kaksi tuntia: yksi tunti kuvataiteeseen, yksi tunti käsityöhön

- 4-luokka
 - valinnaisuutta taito- ja taideaineissa kaksi tuntia: yksi tunti musiikkiin ja yksi kuvataiteeseen
- 5-luokka
 - valinnaisuutta taito- ja taideaineissa yksi tunti käsityöhön
- 6-luokka
 - valinnaisuutta taito- ja taideaineissa yksi tunti käsityöhön

Vuosiluokille 1 - 6 syventävät oppiaineen tavoitteiden mukaista osaamista.

Vuosiluokille 7 - 9 taide- ja taitoaineisiin opetuksen järjestäjän päätöksellä sijoitetut tai oppilaan valitsevat valinnaistunnit.

Valinnaiset aineet

Vuosiluokilla 4-6 oppilaalle tarjotaan joka lukuvuosi valinnaisina aineina yhteensä yhden vuosiviikkotunnin (1 vvt) verran valittavissa olevia oppiainekokonaisuuksia. Valinnaisina aineina voidaan tarjota oppiainerajoja ylittäviä oppiainekokonaisuuksia, sekä oppiainetta syventäviä tai soveltavia oppiainekokonaisuuksia.

Valinnaisaineita on sijoitettu kahdeksannelle luokalle kaksi vuosiviikkotuntia (2 vvt) ja yhdeksännelle luokalle neljä vuosiviikkotuntia (4 vvt).

14. KOULUTYÖN JAKSOTTAMINEN

Yhdysluokkaopetuksen jaksottaminen: lukuvuonna 2023-2024 vuorokursseina 2., 4. ja 6. vuosikurssin oppiainesisällöt.

15. KODIN JA KOULUN YHTEISTYÖ

- Lukuvuoden yhteistoiminnan pääperiaatteet
 - Wilma-viestintä pääasiallisena viestintäkanavana, toiminnan tukena kunnan viestintäsuunnitelma
 - Vanhempainillat
 - Vanhempainyhdistyksen kokouksissa opettaja mukana mahdollisuuksien mukaan
 - Vanhempainyhdistyksen toiminta tukee koulutyötä
 - Yhteisöllinen opiskeluhoito
 - Pedagoginen opiskeluhoito
 - Vanhempainyhdistyksen kokousten pöytäkirjat wilman kautta vanhemmille
 - Arvioinnit (tavoite- ja arviointikeskustelut)
 - Kodin ja koulun päivä 29.9. kello 9 eteenpäin, normi kouluarkea + oppilaskunnan kioskia, joka on avoinna oppilaille ja vierailijoille
 - Joulun- ja kevätjuhla
 - Joulumyyjäiset + muut vanhempainyhdistyksen järjestämät tapahtumat
 - Liikenneviikko
 - Leirikoulut ja luokkaretket
 - Vanhempainyhdistyksen pelikerho keskiviikkoiltoisin

16. MUUTA AJANKOHTAISTA KOULUN TOIMINNASTA

17. OPPILASKUNTA 2023-2024

Oppilaskunnan toimintasuunnitelma:

- Oppilaskunnan hallitus valitaan alkusyksystä kuluvalle lukuvuodelle. Ehdokkaaksi saa asettua kaikki halukkaat. Hallitukseen valitaan vähintään yksi edustaja kultakin vuosiluokalta 1-6. Ensimmäisessä kouluksessa hallitus valitsee keskuudestaan puheenjohtajan, sihteerin ja tiedottajan. Hallitus kokoontuu tarpeen mukaan, vähintään kerran kuukaudessa.
- Alkusyksyn kokouksessa laaditaan toimintasuunnitelma ja suunnitellaan tapahtumat kuluvalle lukuvuodelle. Hallituksen perinteisiin tehtäviin kuuluu mm. Ksylitolipastillien tilaaminen ja erilaisten tapahtumien järjestäminen.
- Oppilaskunta on myös apuna vanhempainyhdistyksen järjestämissä tapahtumissa.
Toiminnan suunnittelua:
- **Syyskuu: lukumajapäivä**
- **Lokakuu: Nallepäivä ja Kodin ja koulunpäivä**
- **Marraskuu: Väriviikko**
- **Joulukuu: Pikkujouluunyyttärit**
- **Tammikuu: Lumiukkokisa ja piilospäivä**
- **Helmikuu: Ystävänpäivä**
- **Maaliskuu: Pyjamapäivä**
- **Huhtikuu: Talent ja vappunyyttärit**
- **Toukokuu: piknikpäivä**

18. Tiimien/kehittämisryhmien toimintasuunnitelma

Mattilan koulun kehittämisryhmänä on koko henkilökunta, joka toimii yhtenä tiiminä ja jossa jokaisella on yhtäläinen vaikutusmahdollisuus esille tuleviin asioihin. Maanantain henkilökuntapalaverissa keskustellaan asioista ja suunnitellaan yhdessä tulevaa.

Vanhempainyhdistys tukee koulun toimintaa mahdollisuuksien mukaan. Myös kylä toimii yhdessä koulun tiimin kanssa. Koulu voi ilmaista huolensa kyläläisille mm. koulun pihassa viikonloppuisin tapahtuvasta sotkemisesta, roskaamisesta ja ilkivallasta wilman kautta ja koulun vanhemmat voivat välittää koulun huolen laajemmalle omien some-kanaviensa kautta. Koko kylä kasvattaa henkeä yhteensä kasvattaa ja ylläpitää positiivisin keinoin.

Huomaa hyvä Mattilan koulussa

Keväällä 2022 mitatuilla kannustus/huomaa hyvä -arvioinneilla jokainen (-1) oppilas arvioi saaneensa kiitosta ja positiivista palautetta ainakin kerran kouluvuoden aikana. Moni arvioi saaneensa positiivista palautetta monta kertaa, mikä tietysti olisi tavoitteenamme.

Oppilaat ja henkilökunta muistavat aktiivisesti käyttää tervehdyksiä ja positiivista kommunikointia keskenään. Ikäviin lausahduksiin puututaan ja yritetään toimia yhteenkuuluvuuden hengessä toiset huomioon ottaen. Hyvää huomenta, näkemiin, kiitos, anteeksi, mitä sulle kuuluu, tuletko mukaan - näillä päästään pitkälle.

Huomaa hyvä -suunnitelmiin kuuluu myös, että oppilaiden kännykät pysyvät äänettöminä ja pois näkyvistä koulupäivän ajan. Tähän ei ole tarvittu erityisiä sanktioita, homma toimii. Yleensä myös muissa käytännön kysymyksissä puhe auttaa, esimerkiksi käyttäytyminen taksissa korjaantui kerrasta ja kuljettaja antoi positiivista palautetta muutoksesta.

Vahvuus-Varis sekä kortit ovat myös käytössä Mattilassa.



LIITTEET: SÄILYTETÄÄN KOULULLA

- a. Opetuksen järjestäjän yleiset linjaukset, ohjeet ja toimenpiteet poikkeuksellisista opetusjärjestelyistä
- b. Oppimisen ja koulunkäynnin tuen koulukohtainen suunnitelma (liitetään OPS-pesuun)
- c. Opiskeluhoitosuunnitelma
- d. Tasa-arvo- ja yhdenvertaisuussuunnitelma (toteutetaan voimassaolevaa suunnitelmaa)
- e. Huomaa hyvä -toimintasuunnitelma (liitetään OPS-pesuun)
- f. Oppilaskunnan toimintasuunnitelma (liitteenä OPS-pesuun tai OPS-pesun kohtana 17)
- g. Tiimien / kehittämissyöryhmien toimintasuunnitelmat (liitteenä OPS-pesuun tai OPS-pesun kohtana 18)

Lempäälän kunnan
opetuksen järjestäjän



OPISKELUHUOLTO- SUUNNITELMA



Kasvatus- ja opetuslautakunta 2023

KOULUKOHTAISET TÄYDENNYKSET



4.2 Koulu yhteisön toimenpiteet yhteisöllisen opiskeluhoollon edistämiseksi - oppilaiden ja koulu yhteisön hyvinvoinnin, terveyden ja turvallisuuden seuraamisen käytännöt 1/4

Tehtävä	Kuvaus
Kokoonpano	<ul style="list-style-type: none"> Rehtorit Opetushenkilöstö Opiskeluhoollon erityistyöntekijät Oppilaiden ja huoltajien edustus Mahdolliset koulun ulkopuoliset yhteistyökumppanit
Tehtävät	<ul style="list-style-type: none"> Kehittää ja edistää opiskeluympäristön terveellisyyttä, esteettömyyttä, turvallisuutta sekä hyvinvointia Vastaa koulun opiskeluhoollon suunnittelusta, kehittämisestä ja arvioinnista Esim. työrauha-asiat, luokkien ilmapiiriasiat, poissaolot, ajankohtaiset ryhmämiöt, kouluterveyskyselyn koonti
Valmistelu ja koolle kutsuminen	<ul style="list-style-type: none"> Valmistelua johtaa rehtori Asialista julkaistaan ennakolta Lukuvuoden aikataulu vahvistetaan elokuussa Rehtori osallistaa valmisteluun tarvittavia tahoja: ajan kohtaiset syötteet tiimeiltä tai erityistyöntekijöiltä
Kokoontumistiheys	<ul style="list-style-type: none"> Joka toinen viikko Pienillä alakouluilla kerran kuukaudessa
Dokumentointi	<ul style="list-style-type: none"> Ryhmän sihteeri kirjaa kokousmuistion Muistiot säilytetään arkistossa omassa kansiossaan
Arviointi	<ul style="list-style-type: none"> Lukuvuoden alussa laaditaan suunnitelma ja tavoitteet Tarkistetaan lukuvuoden päätteeksi

Oppimisen ja opettamisen ohella koulutuksen järjestäjän tehtävänä on myös lasten ja nuorten terveyden ja hyvinvoinnin edistäminen. Tämä tavoite kuuluu kaikille ja edellyttää monialaista ja -ammattillista yhteistyötä.

Monialaisuus tuo työskentelyyn erilaisia näkökulmia, tarvittavaa osaamista sekä areenan eri toimijoiden osallisuudelle ja yhteistyölle.

Opiskeluhoolloryhmä on hyvinvointityön keskeinen rakenne ja toimija kouluilla.

Opiskeluhoolloryhmässä asioita käsitellään yleisellä ja yhteisöllisellä tasolla. Koska ryhmässä ei käsitellä yksittäistä opiskelijaa koskevia asioita, voi työskentelyyn osallistua myös koulun ulkopuolisia asiantuntijoita tai toimijoita.





Opiskeluhoitoryhmä koulun/oppilaitosyhteisön hyvinvointityön rakenteena

Osa-alue	Miten yhteisöllisen opiskeluhoitoryhmän toiminnassa huomioidaan seuraavat?
Kokoonpano	Rehtori, opettaja, ohjaaja, oppilaat, vanhemmat, opiskelijahuollon edustaja (terveydenhoitaja, koulun hyvinvointiohjaaja, psykologi, kuraattori, lääkäri) tarvittaessa yhteistyötahot (poliisi, yhdistykset, yritykset, srk)
Tehtävät	Koulukohtainen, yhteisöllinen opiskeluhoitoryhmä, vastaa koulun opiskeluhoollon suunnittelusta, kehittämisestä, toteuttamisesta ja arvioinnista. Ryhmässä asioita käsitellään yleisellä ja yhteisöllisellä tasolla esimerkiksi ilmapiirin, työrauhan, kiusaamisen, hyvinvoinnin, terveyden tai osallisuuden näkökulmasta.
Valmistelu ja koolle kutsuminen	Rehtori valmistelee asiat ja kutsuu ryhmän jäsenet Wilman kautta vähintään viikkoa ennen. Kysytään ajankohdan sopivuutta opiskeluhoollon väeltä
Kokoontumistiheys	4 krt/ vuosi
Dokumentointi	Kokoontumisesta pidetään muistiota.
Arviointi	Kevään viimeisessä kokoontumisessa
Tiedottaminen	Wilman kautta



3 www.lempaala.fi 26.9.2023



4.2 Kouluyhteisön toimenpiteet yhteisöllisen opiskeluhoollon edistämiseksi - oppilaiden ja kouluyhteisön hyvinvoinnin, terveyden ja turvallisuuden seuraamisen käytännöt 2/4



Terveydenhuoltolain (1326/2010) mukaan koulu- ja opiskeluterveydenhuollon tehtäviin sisältyy oppilaitosympäristön terveellisyden ja turvallisuuden sekä yhteisön hyvinvoinnin edistäminen ja seuranta kolmen vuoden välein. Tarkastukset tehdään laajassa yhteistyössä eri viranomaisten sekä oppilaiden/opiskelijoiden ja huoltajien kanssa. **Tarkastuksessa todettujen puutteiden korjaamista on seurattava vuosittain.** (Valtioneuvoston asetus neuvolatoiminnasta, koulu- ja opiskeluterveydenhuollosta sekä lasten ja nuorten ehkäistävästä suun terveydenhuollosta 338/2011 12§).



www.thl.fi

Tarkastukset ovat käytännön esimerkki oppilas- ja opiskelijahuoltolain (1287/2013) tarkoittamista yhteisöllisen opiskeluhoollon toimista ja tukevat oppilaitoksia yhteisöllisen opiskeluhoollotyön suunnittelussa, toteuttamisessa ja arvioinnissa.



4 www.lempaala.fi 26.9.2023



Yhteistyö ja käytännöt kouluympäristön terveellisuuden ja turvallisuuden sekä koulu yhteisön hyvinvoinnin tarkastuksissa

Osa-alue	Miten koulussa/oppilaitoksessa huomioidaan seuraavat tarkastuksen sisällöt?
Yhteisön hyvinvointi	
Psykososiaalinen hyvinvointi	
Opiskelun/koulunkäynnin järjestäminen hyvinvointia tukevasti	Ops-pesu: Oppimista ja hyvinvointia edistävän koulutyön järjestäminen Toimintatavat hyvän ja turvallisen koulupäivän luomiseksi ja yhteistyön järjestämiseksi
Ehkäisevä päihdetyö	Koulujen tilanteen seuranta yhteisöllisissä opiskeluhuoltoryhmissä
Liikunnallisuuden ja ergonomian edistäminen	Välkkäritoiminta, työterveyden ergonomiatarkastukset, maraton-rata koulunpihassa ja kiertämisen palkitseminen, työskentely eri puolilla koulua erilaisissa opiskelupaikoissa (sohvat, patjat, lukupesä, lattialla työskentely)
Terveellisten ruokailutottumusten edistäminen	Ops- pesu: Kouluruokailu
Terveellisyys ja turvallisuus kiinteistöissä	Terveystarkastajan tarkastus joka 3. vuosi
Turvallisuuden edistäminen (tapaturmat, paloturvallisuus)	Palotarkastukset joka 3. vuosi.
Opiskeluhuolto ympäristön terveellisuuden, turvallisuuden ja yhteisön hyvinvoinnin tukena	Hyvinvointiohjaaja rantautuu lasten pariin aina paikalla ollessaan, samoin mm. kuraattori mahdollisuuksien mukaan, matala kynnyksellä terveydenhoitajan puheille



4.2 Koulu yhteisön toimenpiteet yhteisöllisen opiskeluhuollon edistämiseksi - oppilaiden ja koulu yhteisön hyvinvoinnin, terveyden ja turvallisuuden seuraamisen käytännöt 3/4



Poissaoloihin puuttuminen on tarpeen ainakin seuraavissa tilanteissa:

- selvittämättömät ja luvattomat poissaolot
- toistuvat poissaolot tietyiltä päiviltä tai tunneilta
- runsaat myöhästelyt
- selvitetty poissaolot, kun ne ovat jatkuvia tai niitä on paljon
- jos poissaolojen syynä oleva sairaus ei ole selkeä ja poissaolo jatkuu pitkään ilman hoitavan tahon lausuntoja
- jos oppilaan suoriutumisen taso laskee merkittävästi

Perusopetuslaki velvoittaa huoltajaa huolehtimaan lapsensa oppivelvollisuuden suorittamisesta. Mikäli oppilas ei voi osallistua opetukseen, tulee siitä ilmoittaa opettajalle jo ensimmäisenä poissaolopäivänä Wilmassa. Mikäli poissaoloilmoitusta ei tule, opettaja ottaa yhteyttä huoltajaan. Luokanopettajat ja luokanvalvojat seuraavat poissaoloja säännöllisesti, ja jos luokanopettajan/luokanvalvojan Wilma antaa hälytyksen runsaista poissaoloista, hän ottaa yhteyttä huoltajiin. Tilannearvion jälkeen suunnitellaan tarpeenmukaiset ja riittävät tukitoimet yksilökohtaisesti.

Oppimisen kannalta kouluun kiinnittyminen ja säännöllinen läsnäolo koulussa on tärkeää. Poissaoloilla voi olla monenlaisia seurauksia oppimiseen ja lapsen ja nuoren hyvinvointiin. Lempäälässä kaikki koulut noudattavat kunnallista poissaoloihin puuttumisen mallia. Parhailaan on valmisteilla Tampereen kaupunkiseudun läsnäolo-/poissaolomalli. Lempäälän kouluissa ennaltaehkäistään poissaoloja koulu yhteisöjen hyvinvointia jturvallisuutta tukevalle työllä, varhaisella puuttumisella ja tarvittaessa kohdennetulla, yksilökohtaisella tuella.

> Siirry järjestyssäännöt

> Siirry poissaolon portaat





Poissaolojen ehkäiseminen, seuranta ja niihin puuttuminen

Osa-alue	Miten koulussa/oppilaitoksessa huomioidaan seuraavat?
Käytännöt poissaolojen ennaltaehkäisyssä	Hyvän ja turvallisen koulupäivän luominen ks. Ops-pesu Oppimista ja hyvinvointia edistävän koulutyön järjestäminen Toimintatavat hyvän ja turvallisen koulupäivän luomiseksi ja yhteistyön järjestämiseksi
Käytännöt poissaolojen seurannassa	Lempäälässä kaikki koulut noudattavat kunnallista poissaoloihin puuttumisen mallia.
Käytännöt poissaolojen käsittelyssä, kun huoli herää	Wilma-robotti hälyttää poissaolorajojen mukaisesti. Opettaja ottaa yhteyttä kotiin.
Yhteistyökäytännöt koulun sisällä ja verkostoissa, kun huoli on jatkuva tai kasvava	Poissaolon portaiden mukaisesti
Käytännöt poissaolojen koonnissa ja raportoinnissa	Pedagogisessa ryhmässä kootaan poissaolorajojen ylittäneet oppilaat kaksi kertaa lukuvuodessa.



7

www.lempaala.fi

26.9.2023



4.2 Kouluyhteisön toimenpiteet yhteisöllisen opiskeluhoillon edistämiseksi - oppilaiden ja kouluyhteisön hyvinvoinnin, terveyden ja turvallisuuden seuraamisen käytännöt 4/4

Tupakkatuotteiden, alkoholin ja muiden päihteiden käytön ehkäisemisen ja käyttöön puuttumisen toimintamallimme:

- Päihdetilanteen seuranta kunnallisessa hyvinvointiryhmässä
- Koulujen tilanteen seuranta yhteisöllisissä opiskeluhoilto-ryhmissä
- Opetussuunnitelman mukaiset tunnit mm. terveystieto ja hyvinvointitunnit
- Terveystietojen tarkastukset, joissa päihteet yksi käsiteltävä aihe
- Teemalliset, räätälöidyt oppitunnit (yhteistyössä opiskeluhoillon toimijoiden kanssa)
- Teemalliset vanhempainillat (yhteistyössä opiskeluhoillon toimijoiden ja mahdollisten ulkopuolisten asiantuntijoiden kanssa)
- Wilma-tiedotteet huoltajille
- Kyselyt (esim. kouluterveyskysely)
- Puuttumisen ja hoitoonohjauksen mallit

Päihdekasvatus kuuluu osana koulujen ja oppilaitosten arjen toimintaan ja oppilaiden hyvinvoinnin tukemiseen. Tavoitteemme on lisätä oppilaiden/opiskelijoiden tietoisuutta päihteisiin liittyvistä riskeistä ja ongelmista, ennalta ehkäistä päihteiden käyttöä sekä puuttua ilmiinleeseen päihteiden käyttöön.

Lempäälän kunnan päihdeohjelma (ensimmäinen linkki oikealla palstalla):

<https://www.lempaala.fi/vapaa-aika/hyvinvoinnin-ja-terveyden-edistaminen/hyvinvointia-elintavoilla/vaali-mielen-hyvinvointia/>



8

www.lempaala.fi

26.9.2023



Tupakkatuotteiden, alkoholin ja muiden päihteiden käytön ehkäiseminen ja käyttöön puuttuminen

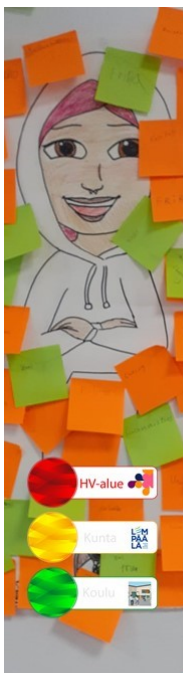
Osa-alue	Miten koulussa/oppilaitoksessa huomioidaan seuraavat?
Käytänteet tupakkatuotteiden ja päihteiden käytön ennaltaehkäisystä	Ops:in mukainen valistus Terveystieteiden tarkastukset, joissa päihteet yksi käsiteltävä aihe, Teemalliset, räätälöidyt oppitunnit (yhteistyössä opiskeluhoollon toimijoiden kanssa)
Käytänteet, kun oppilasta/opiskelijaa epäillään tupakkatuotteiden tai päihteiden käytöstä	Yhteydenotto kotiin
Käytänteet, kun oppilaan/opiskelijan hallusta tavataan tupakkatuotteita, päihteitä tai niiden käyttöön liittyviä välineitä	Yhteydenotto kotiin, tupakkatuotteiden poistaminen oppilalta, yhteys lastensuojeluun
Käytänteet, kun koulun alueella tavataan päihteisiin tai tupakkatuotteisiin liittyvää kauppaa	Ilmoitus poliisille
Hoitoonohjaus ja siihen liittyvä moniammatillinen yhteistyö	Lempäälän kunnan päihdeohjelma



9

www.lempaala.fi

26.9.2023



4.3 Toimenpiteet tarvittavien tukitoimien järjestämiseksi (yksilökohtainen opiskeluhoito) 1/3



Yksilökohtaisella opiskeluhoollolla tarkoitetaan oppilaalle annettavia kouluterveydenhuollon palveluja, koulupsykologi- ja koulukuraattoripalveluja sekä yksittäistä oppilasta koskevaa monialaista opiskeluhoitoa. Yksilökohtaisen opiskeluhoollon tavoitteena on seurata ja edistää oppilaan kokonaisvaltaista kehitystä, terveyttä, hyvinvointia ja oppimista. Tärkeää on myös varhaisen tuen turvaaminen ja ongelmien ehkäisy. Opiskeluhoitotyötä ohjaa lapsen edun ensisijaisuus ja hänen hyvinvointinsa edistäminen. (OHL 1287/2013, 5§ ja 14§)

Yksilökohtaisen opiskeluhoollon palveluiden järjestämisen keskeiset periaatteet:

- Oppilaalla/opiskelijalla on oikeus saada maksutta opiskeluhoitoa, jota opetukseen osallistuminen edellyttää.
- Jos oppilaitoksen työntekijä arvioi, että oppilas/opiskelija tarvitsee opiskeluhoitopalveluja, hänen on otettava viipymättä yhteyttä koulu- tai opiskeluterveydenhuollon työntekijään, kuraattoriin tai psykologiin.
- Yksilökohtainen opiskeluhoito perustuu aina vapaaehtoisuuteen ja sen toteuttaminen edellyttää suostumusta. Huoltajalla ei kuitenkaan ole oikeutta kieltää alaikäistä käyttämästä opiskeluhoollon palveluita.
- Lapsen ja nuoren osallisuus ja mielipiteet huomioidaan toimenpiteissä ja ratkaisussa ikä ja kehitystaso huomioiden.
- Oppilaalla ja opiskelijalla on oikeus psykologi- tai kuraattoripalveluihin säädettyssä määräajassa, ja hänelle tarjotaan mahdollisuus henkilökohtaiseen keskusteluun viimeistään seitsemäntenä koulun työpäivänä. Jos asia on kiireellinen, keskustelu on järjestettävä samana tai seuraavana koulupäivänä. Asian kiireellisyyden arvioi psykologi tai kuraattori.
- Oppilaalle/opiskelijalle ja hänen huoltajalleen annetaan tietoa yksittäisen opiskelijan oikeuksista opiskeluhoollon sekä asioiden käsittelyyn liittyvistä lain edellyttämistä menettelytavoista ja tietojen käsittelystä. (OHL 11§, 16§, 18-23§)

Lisää opiskeluhoollon palveluista:

<https://www.lempaala.fi/kouluterveydenhuolto/koulukuraattorien-psykologien-ja-psykiatristen-sairaanhoitajien-palvelut/>

10

www.lempaala.fi

26.9.2023

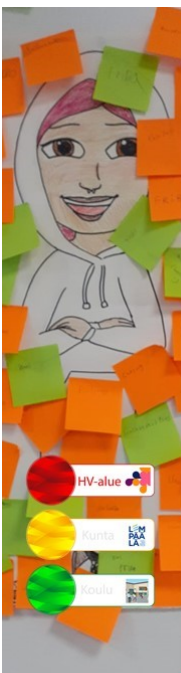


4.3 Toimenpiteet tarvittavien tukitoimien järjestämiseksi (yksilökohtainen opiskeluhoito) 2/3

Monialainen yksilökohtainen opiskeluhoito voi olla tarpeellista oppilaan tuen tarpeen selvittämiseksi ja opiskeluhoiton tuen järjestämiseksi. Yksittäisen oppilaan monialaista opiskeluhoitoa toteutetaan tapauskohtaisesti tilanteen ja tarpeen mukaisesti koottavassa asiantuntijaryhmässä. Oppilaat/opiskelijat ja huoltajat ovat vahvasti osallisina yksilökohtaisessa opiskeluhoitotyössä.



- Ryhmän kokoa se opetushenkilöstön tai opiskeluhoiton palveluiden edustaja, jolle asia työtehtävien perusteella kuuluu.
- Ryhmän monialainen kokoonpano perustuu tapauskohtaiseen harkintaan ja käsiteltävään asiaan.
- Asiantuntijoiden nimeäminen ryhmän jäseniksi ja muiden yhteistyötahojen tai opiskelijan läheisten osallistuminen ryhmän työskentelyyn edellyttää opiskelijan tai huoltajan kirjallisen suostumuksen.
- Ryhmään kuuluvat asiantuntijat voivat tarvittaessa vaihtaa opiskeluhoollisen asian hoitamiseksi välttämättömiä tietoja ja käydä keskinäistä konsultaatiota salassapitovelvoitteiden estämättä.
- Ryhmän jäsenillä on lisäksi oikeus pyytää neuvoa opiskelijan asiassa tarpeelliseksi katsomiltaan asiantuntijoilta.
- Asian käsittelystä monialaisessa asiantuntijaryhmässä laaditaan opiskeluhoitokertomus. Ryhmän vastuhenkilö kirjaa yksilökohtaisen opiskeluhoiton järjestämiseksi ja toteuttamiseksi välttämättömät tiedot opiskeluhoitokertomukseen (OHL 10\$, 20\$).



4.3 Toimenpiteet tarvittavien tukitoimien järjestämiseksi (yksilökohtainen opiskeluhoito) 3/3

Sairauden vaatima hoito

Kun kouluun tulee oppilaaksi tai koulua käyvä oppilas sairastuu pitkäaikaissairauteen, huoltaja ottaa yhteyttä kouluun. Sovitaan tapaaminen, jossa käydään läpi sairauteen liittyvät, huomioitavat asiat. Tarvittaessa tehdään lääkehoitosuunnitelma koulua varten. Tapauskohtaisesti valitaan vastuuhenkilö, joka huolehtii oppilaan lääkinnästä. Vastuuhenkilö perehdytetään tehtävään.

Lääkkeet

Oppilaalla tulee olla omat perussairauteensa kuuluvat lääkkeet ja muut tarvittaessa otettavat lääkkeet mukana koulussa. Oppilaat ottavat itse omat lääkkeensä lapsen ikä ja kehitystaso huomioiden.

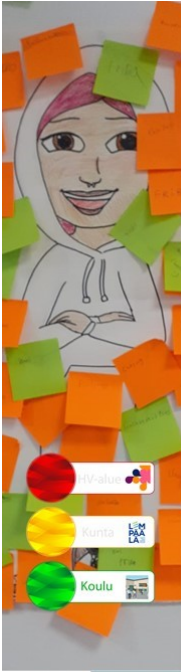
Erytysruokavaliot

Erytysruokavalioiden tarpeesta (uskonnolliset ja eettiset rajoitukset, kasvisruokavalio, ruoka-aineallergia, sairaudenhoitoon perustuva erityisruokavalio) ilmoitetaan ruokapalveluun sähköisellä ilmoituslomakkeella. Mikäli kyseessä on ruoka-aineallergia tai sairauden hoitoon liittyvä erityisruokavalio, tulee ilmoituksen liitteeksi toimittaa hoitavan tahon kirjallinen dokumentti, josta käy ilmi peruste erityisruokavalioiden myöntämiselle. Ilmoituslomake ja lääkärintodistukset tulee päivittää kaikkien erityisruokavaliota tarvitsevien asiakkaiden osalta vuosittain. Ilmoitus seuraavalle lukuvuodelle tulee tehdä 30.6. mennessä. Keliakian ja diabeteksen osalta riittää todistus kerran toimitettuna.

Erytysruokavaliolomake:

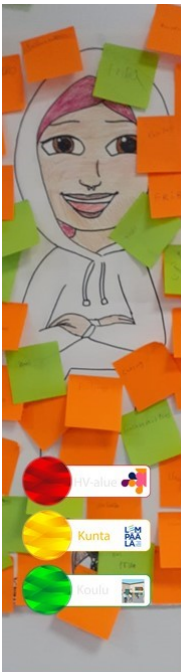
<https://suomiviestit.fi/suomi.fi/lomake/625e50f1475a6c09bd13383a>





Toimenpiteet tarvittavien tukitoimien järjestämiseksi (yksilökohtainen opiskeluhoito)

Osa-alue	Miten koulussa/oppilaitoksessa huomioidaan seuraavat?
Opiskeluhoillon palveluista tiedottaminen oppilaille, henkilöstölle ja huoltajille	Wilma- viestein ja tiedottein, koulun kotisivuilla ja vanhempainilloissa
Opiskeluhoillon palveluihin ohjaaminen	Tarvittaessa opettajan, vanhemman tai opiskeluhoillon työntekijän ohjaamana
Monialaisen yksilökohtaisen asiantuntijaryhmän kokoaminen	Ryhmän kokoa se opetushenkilöstön tai opiskeluhoillon palveluiden edustaja, jolle asia työtehtävien perusteella kuuluu
Opiskeluhoillon asiantuntijoiden konsultointi	Opettaja konsultoi puhelimitse tai Wilman kautta
Lääkehoitosuunnitelmat	Päivitetään lukuvuoden alkaessa siihen nimettyjen henkilöiden toimesta ja terveydenhoitajan konsultoimana
Oppilaiden mukana olevat lääkkeet	Lääkehoitosuunnitelman mukaisesti joko tilapäislääkkeet tai pysyvät
Erityisruokavaliot	Vanhemmat ilmoittavat ruokapalveluiden ohjeen mukaisesti keväisin.



4.4 Yhteistyön järjestäminen oppilaiden ja heidän perheidensä sekä koulussa työskentelevien ja muiden oppilaiden hyvinvointia tukevien tahojen kanssa 1/3

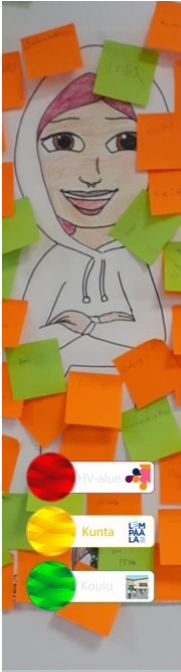
Oppilasta tukeva yhteisöllinen koulu arvostaa oppilaiden, opettajien, muiden koulu yhteisön jäsenten ja asiantuntijoiden sekä perheiden merkitystä toiminnassaan.



Opiskeluhoitoa toteutetaan yhteistyössä oppilaiden ja huoltajien kanssa. Koulun tärkein kumppani on perhe, sillä huoltajat ovat lastensa parhaita asiantuntijoita. Kodin ja koulun välinen yhteistyö on lapsen hyvän kasvun, kehityksen ja oppimisen edellytys. Huoltajien osallisuus opiskeluhoitotyössä ja sen kehittämisessä konkreettisesti erilaisten kyselyiden, koulun moniammatillisten ryhmien, vanhempain toiminnan sekä erilaisten yhteisöllisten tapahtumien kautta:

- Vanhempainyhdistysten edustajat osallistuvat koulujen **opiskeluhoitoryhmien** toimintaan ja yhteisöllisen opiskeluhoillon toteuttamiseen ja arviointiin
- Huoltajia kutsutaan mukaan koulujen **pedagogisiin ryhmiin**, kun käsiteltävänä on heidän lapsensa osalta pedagoginen tuki, 3-portaisen tuen muutokset, työrauha tai kurinpito
- Huoltajia kutsutaan aktiivisesti osallistumaan koulun toimintaan esim. erilaiset **kyselyt, vanhempainillat** sekä **koulun tapahtumat ja retket**





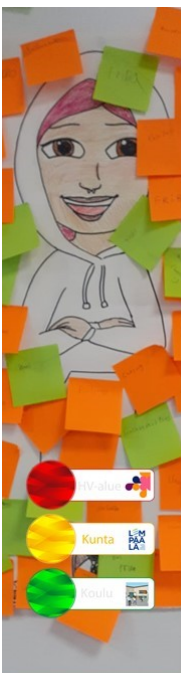
4.4 Yhteistyön järjestäminen oppilaiden ja heidän perheidensä sekä koulussa työskentelevien ja muiden oppilaiden hyvinvointia tukevien tahojen kanssa 2/3



Koko ikäluokan kattavat vuosittaiset terveystarkastukset muodostavat kouluterveydenhuollon toiminnan rungon. Luokilla 1., 5. ja 8. terveystarkastukset toteutetaan laajoina. Laajoissa terveystarkastuksissa selvitetään oppilaan terveyden ja hyvinvoinnin lisäksi vanhempien ja koko perheen hyvinvointia. Vanhemmat kutsutaan aina mukaan tarkastukseen.

Oppilaan terveysneuvonnan on tuettava ja edistettävä itsenäistymistä, opiskelukykyä, terveellisiä elämäntapoja sekä hyvää fyysistä toimintakykyä ja mielenterveyttä sekä ehkäistävä koulukiusaamista. Terveysneuvontaa voidaan toteuttaa yksilö-, ryhmä- ja yhteisötasolla. Esimerkkejä terveyttä edistävästä toiminnasta on murrosikä- ja seksuaalikasvatustunnit sekä tietoisuus pelastaamisesta tai päihteistä.

Laajoista terveystarkastuksista kootaan yhteenvedo, jossa on tietoa luokan/koulu yhteisön hyvinvoinnista tai havaituista ilmiöistä. Tietoa hyödynnetään koulun yhteisöllisen opiskeluhoollon suunnittelussa ja arvioinnissa.



4.4 Yhteistyön järjestäminen oppilaiden, heidän perheidensä sekä koulussa työskentelevien ja muiden oppilaiden hyvinvointia tukevien tahojen kanssa 3/3



Oppilaskuntatoiminta on merkityksellisessä osassa oppilaiden osallisuuden vahvistamisessa. Oppilaskunnan hallituskella on hyvät vaikutusmahdollisuudet koulun asioihin. Heidän mielipide huomioidaan osana koulujen toiminnan suunnittelua, toteuttamista ja arviointia.

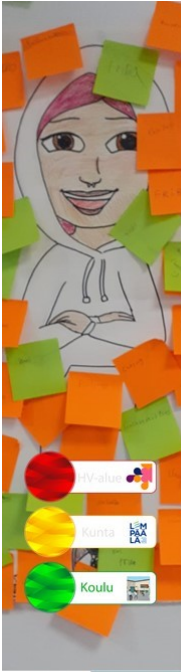
Tukioppilastoiminnan ytimenä on oppilaiden osallisuus, kouluhyvinvointi ja kiusaamisen ennaltaehkäisy. Tukarit tutustuttavat oppilaita toisiinsa, ja järjestävät erilaisia tapahtumia ja tempauksia.

Koulu yhteisöohjaajat (yläkoulu) ja **hyvinvointiohjaajat** (alakoulu) ovat mukana koulujen opiskeluhoitoyhtymissä, palavereissa, verkostotapaamisissa sekä vanhempainilloissa. Ohjaajat järjestävät mm. ryhmäytystunteja, tunne- ja vuoroaikutustunteja, välituntitoimintaa, yksilöohjausta, pienryhmätoimintaa sekä tekevät yhteistyötä oppilaskuntien ja tukioppilastoiminnan kanssa.



Koulun yhteistyötahoja oppilaiden hyvinvoinnin tukemisessa:
Varhaiskasvatus, Aamu- ja iltapäivätoiminta
Nuorisopalvelut, Liikunta-, kirjasto- ja kulttuuripalvelut
Perheneuvola, Lastensuojelu
Sairaalakoulu, Erikoissairaanhoido,
Kuntouttajat
Seurakunta
Seurat ja yhdistykset
Poliisi





Yhteistyön järjestäminen oppilaiden ja heidän perheidensä sekä koulussa työskentelevien ja muiden oppilaiden hyvinvointia tukevien tahojen kanssa

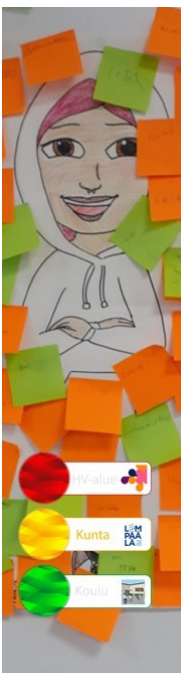
Osa-alue	Miten koulussa/oppilaitoksessa järjestetään yhteistyö?
Oppilaat/opiskelijat	Luokkien välinen yhteistyö ja oppilaskunta, koko koulun yhteinen toiminta, pitkävälkän yhteiset pelit ja leikit kaikenikäisten kesken
Oppilas/opiskelijakuntatoiminta ja tukioppilastoiminta	Ops-pesu: Oppilaskunta
Huoltajat	Ops- pesu: Kodin ja koulun yhteistyö
Koulun moniammatillinen henkilöstö	YOHR ja pedagogiset ryhmät
Koulun ulkopuoliset asiantuntijat ja toimijat	YOHR ja erilliset palaverit tarvittaessa



17

www.lempaala.fi

26.9.2023



4.5 Suunnitelmat oppilaiden suojaamiseksi kiusaamiselta, häirinnältä ja väkivallalta sekä kriisisuunnitelma 1/2

Kiusaamisen, väkivallan ja häirinnän ennaltaehkäisy

Kaikissa Lempäälän kouluissa vahvistetaan yhteisöllisyyttä ja tuetaan oppilaiden/opiskelijoiden tunne- ja vuorovaikutustaitoja, kaveritaitoja sekä kiusaamisen vastaisia asenteita. Koulupolun tärkeitä nivelpaiheita sekä ryhmäytymistä tuetaan monin eri tavoin koulun työntekijöiden ja eri sidosryhmien yhteistyössä. Kouluissa käsitellään kiusaamiseen, väkivaltaan ja häirintään liittyviä asioita säännöllisesti. Kiusaamiseen liittyvistä käytännöistä sekä koulujen tilannekuvasta tiedotetaan huoltajia.

Kiusaamiseen, väkivaltaan ja häirintään puuttuminen

Kiusaamiseen, väkivaltaan ja häirintään puututaan aina. Kaikki tapaukset selvitetään ja kirjataan kunnallisen toimintamallin mukaisesti. Tapauksen selvittämisen yhteydessä sovitaan jatkotoimista, seurannasta ja yhteistyöstä huoltajien kanssa. Vakavammassa tapauksissa arvioidaan lastensuojelun ja poliisin yhteistyön tarve.

Tasa-arvosuunnitelma:

<https://www.lempaala.fi/lempaala-tietoa/kehittamistoiminta/lapsiystavallinen-kunta/>

Sopu-malli:

<https://www.lempaala.fi/kasvatus-ja-opetus/esi-ja-perusopetus/oppimisen-ja-koulunkaynnin-tukipalvelut/kiusaamisen-ennaltaehkaisy-ja-lempaalan-sopu-malli/>



Meillä on käytössä Someturva!
Se suojaa sosiaalisen median vaaroilta ja auttaa ongelmatilanteissa lapsia ja aikuisia.

18

www.lempaala.fi

26.9.2023



4.5 Suunnitelmat oppilaiden suojaamiseksi kiusaamiselta, häirinnältä ja väkivallalta sekä kriisisuunnitelma 2/2



Laadukkaalla opiskeluhuollon toiminnalla ja varhaisella puuttumisella voidaan ennaltaehkäistä kriisitilanteiden syntymistä. Turvallisuuskulttuuria edistää kaikki myönteistä yhteisöllisyyttä ja hyvinvointia tukeva toiminta.

TOIMINTAMALLI KRIISITILANTEISSA:

- Ilmoitus tapahtumasta rehtorille
- Rehtori selvittää, mitä on tapahtunut ja missä, ja ketä asia koskee
- Rehtori arvioi tilanteen ja antaa ensimmäiset toimintaohjeet
- Rehtori ilmoittaa tapahtuneesta opetuspäällikölle ja kutsuu tarvittaessa kriisiryhmän avukseen
- Tiedottamisesta sovitaan opetuspäällikön kanssa ja ensin tiedotetaan asianosaisia
- Tiedottamisesta koulun sisällä vastaa rehtori ja koulun ulkopuolisesta viestinnästä tapahtuman luonne huomioiden joko opetuspäällikkö tai sivistysjohtaja
- **Erilaisiin kriisitilanteisiin sopivat toimintaohjeet on sisällytetty koulun turvallisuuskansioon**
- Tarvittaessa oppilas/opiskelija tai hänen perheensä ohjataan lisätuen piiriin esim. kunnan kriisiryhmään

Kriisillä tarkoitetaan yllättävää tapahtumaa, joka on kohdannut koulu yhteisöä, yksittäistä oppilasta tai henkilöstön jäsentä.

Kriisityön tavoitteet ovat:

- 1) toimintakyvyn säilyttäminen koulu yhteisöä kohdanneessa vaikeassa tilanteessa
- 2) koulu yhteisön jäsenten tukeminen

Rehtorit huolehtivat yhdessä koulujen turvallisuusvastaavien kanssa henkilöstön perehdyttämisestä, valmiusharjoittelusta ja turvallisuuskansion päivittämisestä.

> Siirry toiminta onnettomuustilanteissa



Suunnitelmat oppilaiden suojaamiseksi kiusaamiselta, häirinnältä

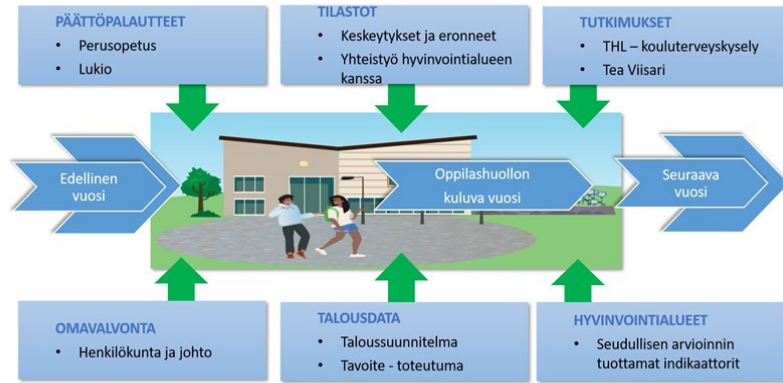
Osa-alue	Miten koulussa/oppilaitoksessa huomioidaan seuraavat?
Kiusaamisen, häirinnän ja väkivallan ennaltaehkäisy	Ops-pesu Oppimista ja hyvinvointia edistävän koulutyön järjestäminen Toimintatavat hyvän ja turvallisen koulupäivän luomiseksi ja yhteistyön järjestämiseksi Huomaa hyvä- suunnitelma
Kiusaamiseen, häirintään ja väkivaltaan puuttuminen	Sopu- malli
Tasa-arvo- ja yhdenvertaisuussuunnitelman tavoitteet ja toimenpiteet	Tasa- arvo- ja yhdenvertaisuussuunnitelma
Kriisisuunnitelma ja sen päivittäminen	Koulun turvallisuussuunnitelma
Kriisisuunnitelman perehdyttäminen	Lukuvuoden aloitusvesossa
Kriisisuunnitelmaan liittyvä harjoittelu	Lukuvuoden syyslukukauden alkaessa turvakävely, Lekitekin kiinteistöhoitajan johdolla Poistumisharjoitus lukuvuosittain
	<ul style="list-style-type: none"> • turvakävelyt • tulipalo • sisälle suojautuminen





5. Opiskeluhoitosuunnitelman seuranta ja omavalvonta

Opiskeluhoiton toimintaa arvioidaan alueellisesti (alueellinen opiskeluhoiton yhteistyöryhmä) sekä paikallisesti kasvatuksen ja opetuksen ohjausryhmässä ja oppilaitoskohtaisessa opiskeluhoitoyhtymässä. **Hyvinvointialue ja opetuksen järjestäjä vastaavat yhdessä opiskeluhoiton kokonaisuuden omavalvonnan toteutumisesta.** Arvioinnissa käytetään apuna seudullisia ja paikallisia hyvinvoinnin seurannan mittareita. Keskeisistä tuloksista tiedotetaan oppilaita, huoltajia ja yhteistyötahoja.



21

www.lempaala.fi

26.9.2023



Opiskeluhoitosuunnitelman seuranta ja omavalvonta

Osa-alue	Miten koulussa/oppilaitoksessa huomioidaan seuraavat?
Opiskeluhoitosuunnitelman perehdyttäminen <ul style="list-style-type: none"> Opiskeluhoitoyhmä Opetus- ja ohjaushenkilöstö 	Viikkopalaverissa ja pedagogisessa ryhmässä
Opiskeluhoitosuunnitelman seuranta ja arviointi	Kuntatasolla
Opiskeluhoitosuunnitelman omavalvontaan liittyvä yhteistyö kunnassa	Opetuspäällikön johdolla
Opiskeluhoitosuunnitelman omavalvontaan liittyvä yhteistyö hyvinvointialueen kanssa	Kuntatasolla



22

www.lempaala.fi

26.9.2023