

Lempäälän kunta

2094 Moisio-Hakkarin asemakaavan muutos, Humalamäen alue

OSALLISTUMIS- JA ARVIOINTISUUNNITELMA

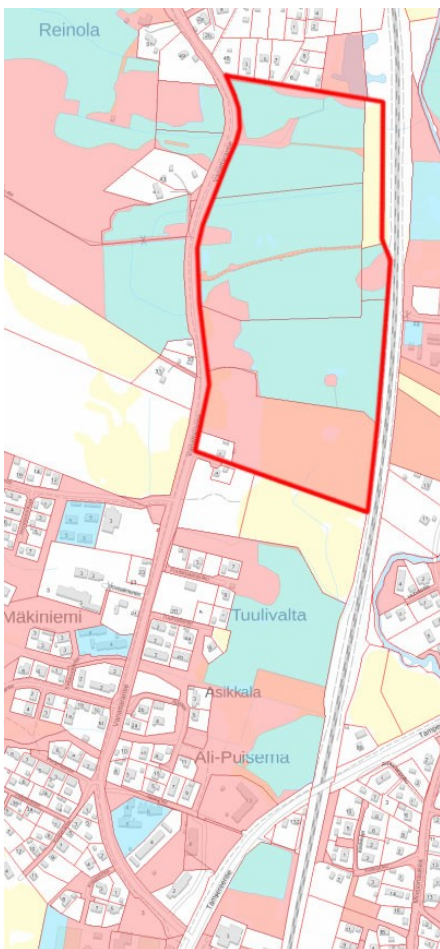
4.10.2022

Osallistumis- ja arviointisuunnitelma on lakisääteinen (MRL 63 §) kaavan laatimiseen liittyvä asiakirja, jossa esitetään suunnitelma kaavan laatimisessa noudatettavista osallistumis- ja vuorovaikutusmenettelyistä sekä kaavan vaikutusten arvioinnista.

1. Aloite

Asemakaavan muuttamiseen on ryhdytty Lempäälän kunnan aloitteesta.

2. Suunnittelualue



Suunnittelualue sijaitsee Vanattarantien ja rautatien välissä. Alue on kooltaan noin 22,4 ha. Lempäälän kunta omistaa karttaan punaisella ja sinisellä merkityt alueet.

Suunnittelualueen sijainti ja likimääräinen raja.

3. Tavoitteet ja tausta

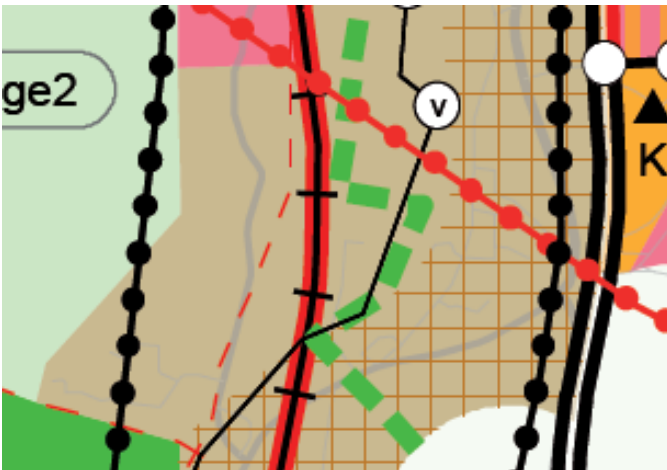
Tavoitteena on asemakaavoittaa suunnittelualueelle pientalovaltaista asuntoaluetta.

4. Lähtötiedot

Maakuntakaava

Pirkanmaan maakuntavaltuuston hyväksyi kokouksessa 27.3.2017 maakuntakaavaehdotuksen 2040. Maakuntahallitus määräsi kokouksessaan 29.5.2017 maakuntakaavan 2040 tulemaan voimaan maankäyttö- ja rakennuslain 201 § mukaisesti ennen kuin se on saanut lainvoiman. Voimaantulokuulutus julkaistiin 8.6.2017.

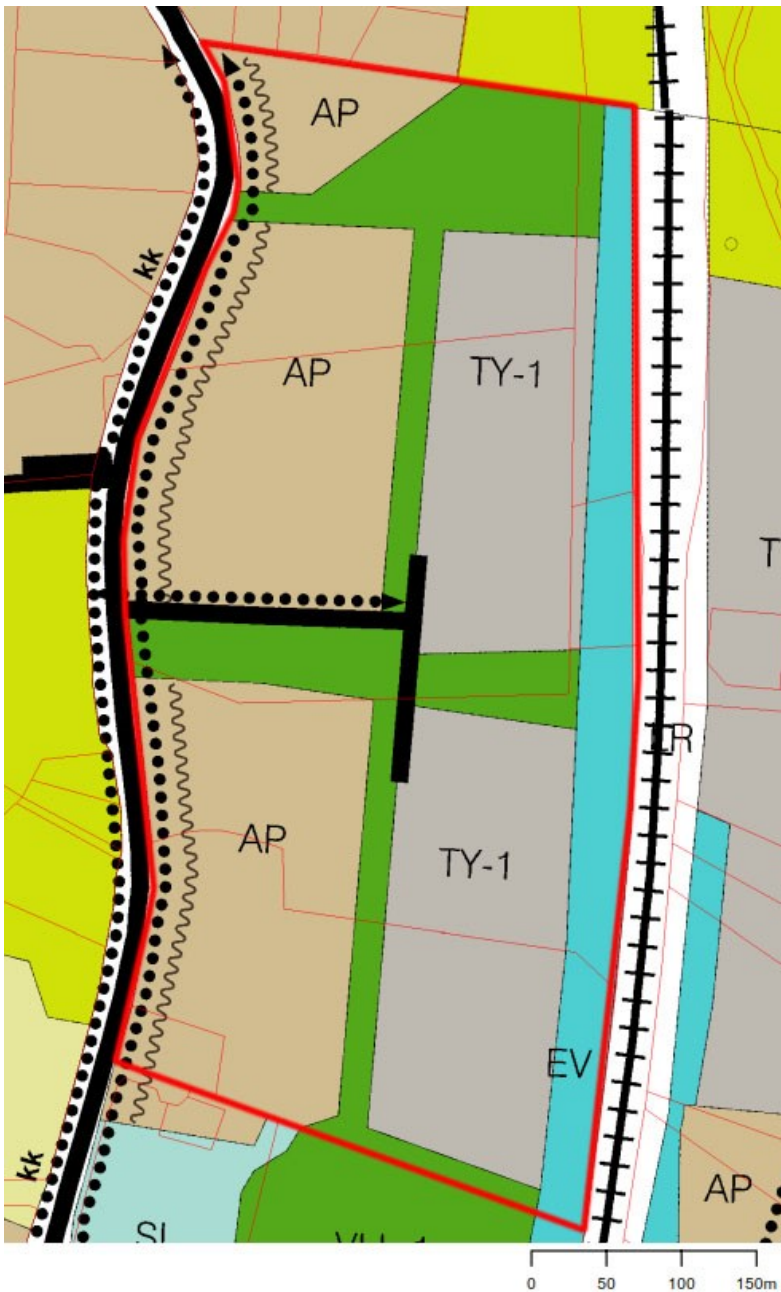
Maakuntakaavan mukaan suunnittelualue on *taajamatoimintojen aluetta* (ruskea väri) ja *tiivistä joukkoliikennevyöhykettä* (ruudutus). Sen halki kulkee *siirtoviemärin yhteystarve* -merkintä (punainen katkoviiva). Humalamäen alue kuuluu *kaupunkiseudun keskusakselin kehittämisyöhykkeeseen* (musta palloviiva).



Ote maakuntakaavasta 2040

Osayleiskaava

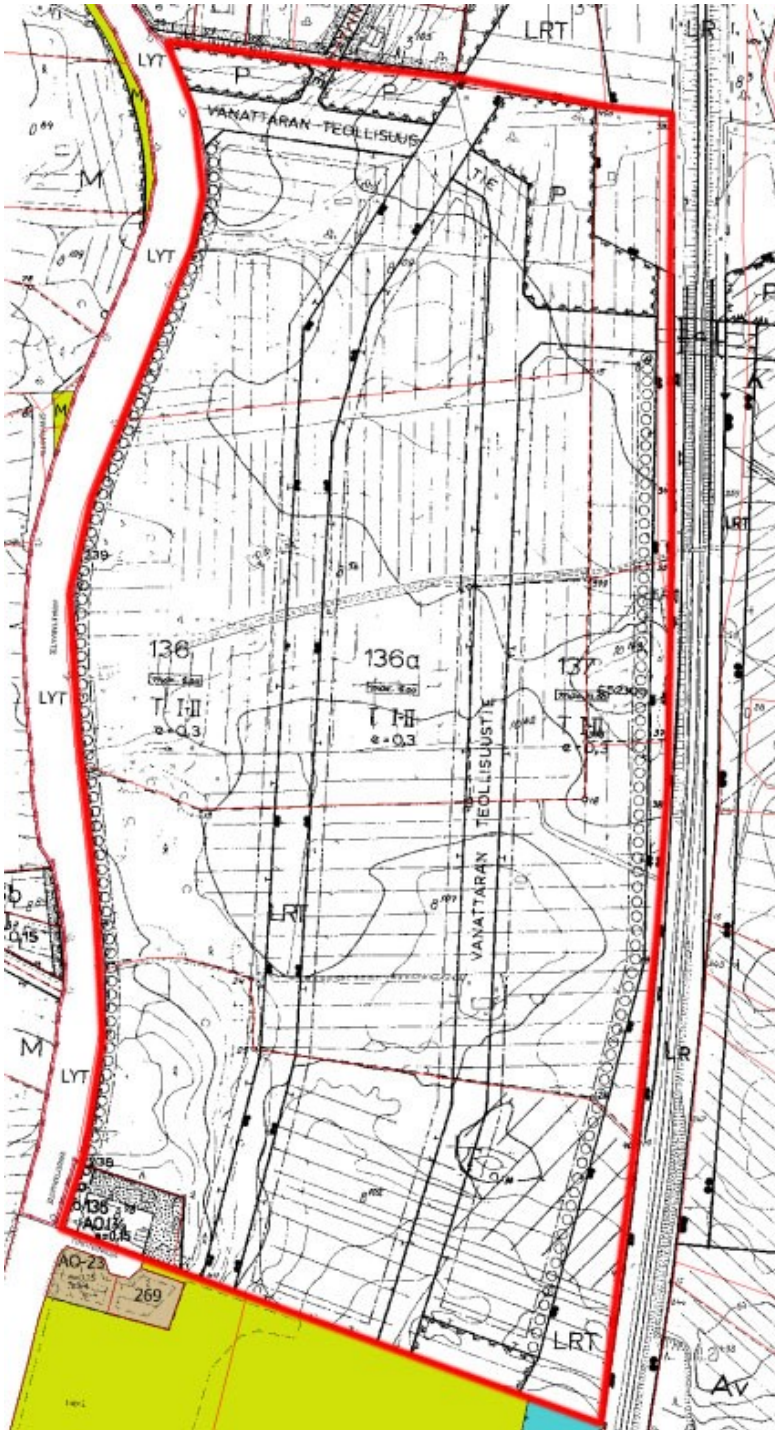
Suunnittelualueella on voimassa Kuljun-Marjamäen-Moision-(Keskustan) osayleiskaavan muutos ja laajennus, jonka kunnanvaltuusto on hyväksynyt 25.4.2007. Osayleiskaavan mukaan suunnittelualueella on *pientalovaltaista asuntoaluetta* (AP, ruskea), *teollisuusaluetta, jolla ympäristö asettaa toiminnan laadulle erityisiä vaatimuksia* (TY-1, harmaa), *lähivirkistysaluetta* (VL, vihreä) ja *suojaviheraluetta* (EV, sininen). Vanattarantien varteen on osoitettu *meluntorjuntatarve* (aaltoviiva). Lisäksi alueelle on osoitettu *kokoojakatuja* (musta viiva) ja *kevyen liikenteen väyliä* (musta palloviiva).



Ote osayleiskaavayhdistelmästä

Asemakaava

Humalamäen alueella on voimassa Moisio-Hakkarin rakennuskaavan muutos, jonka lääninhallitus on vahvistanut 22.9.1978. Asemakaavan mukaan suunnittelualue on pääasiassa *teollisuus- ja varastorakennusten korttelialuetta* (T). Sille on osoitettu myös *rautatieliikennealuetta* (LRT) ja *puistoa* (P). Lounaiskulmassa on yksi *omakotirakennusten ja muiden enintään kahden perheen asuinrakennusten tontti* (AO).



Ote asemakaavayhdistelmästä

5. Olemassa olevat ja laadittavat selvitykset

Kaava-alueelle on tehty meluselvitys ja liito-oravaselvitys. Ehdotusvaiheessa tehdään maaperä-hulevesi- ja maisemaselvitys.

6. Arvioitavat vaikutukset

Asemakaavan laatimisen yhteydessä arvioidaan asemakaavan toteuttamisesta aiheutuvat vaikutukset rakennettuun ja luonnonympäristöön. Vaikutusten arviointi esitetään kaavaselostuksessa. Kaavoituksen yhteydessä arvioidaan mm. seuraavat asemakaavan vaikutukset:

- vaikutukset luonnonympäristöön
- vaikutukset maisemaan ja taajamakuvaan
- vaikutukset yhdyskuntarakenteeseen
- vaikutukset asumiseen
- vaikutukset virkistykseen
- vaikutukset palveluihin
- taloudelliset vaikutukset
- vaikutukset liikenneturvallisuuteen ja liikenteen järjestämiseen
- vaikutukset ympäristöön ja ympäristönsuojeluun
- asemakaavan muutoksen suhde kuntastrategiaan

7. Osalliset

Suunnittelutyön osallisiin kuuluvat mm:

- suunnittelualueen ja sen lähivaikutusalueen kiinteistönomistajat ja -haltijat, asukkaat, yrittäjät ja työntekijät
- kunnan hallintokunnat
- Pirkanmaan ELY-keskus
- Pirkanmaan maakuntamuseo
- Liikennevirasto
- Lempäälän Lämpö Oy
- Lempäälän Vesi
- Elenia Oy
- Elisa Oyj
- Telia-Sonera Finland Oyj

Osallisten luetteloa täydennetään tarvittaessa. Osallisia ovat kaikki, joiden asumiseen, työntekoon tai muihin oloihin kaava saattaa huomattavasti vaikuttaa sekä viranomaiset, joiden toimialaa suunnittelu koskee (MRL 62 §).

8. Osallistumisen ja vuorovaikutuksen järjestäminen

Kaavoituksen vaiheista tiedottaminen

Asemakaavan vireilletulosta ja kaavan osallistumis- ja arviointisuunnitelman nähtävilläolosta sekä kaavaluonnoksen ja kaavaehdotuksen nähtävilläolosta ilmoitetaan Lempäälän-Vesilahden Sanomissa, kunnan Internet-sivuilla ja Lempäälän kunnan virallisten kuulutusten ilmoitustaululla. Lisäksi Pirkanmaan ELY-keskukselle tiedotetaan vireilletulosta. Asemakaavan muutosehdotuksen nähtävillä asettamisesta tiedotetaan kirjeitse niille asemakaavoitettavan alueen kunnan tiedossa oleville maanomistajille ja maan haltijoille, joiden kotikunta on toisella paikkakunnalla.

Nähtävilläolojen järjestäminen

Kaava-asiakirjat pidetään nähtävillä kunnan palvelupisteessä ja kunnan Internet-sivuilla. Osallistumis- ja arviointisuunnitelma pidetään nähtävillä koko kaavan valmisteluvaiheen ajan, ja siihen tehdään työn kuluessa tarvittavia muutoksia ja täydennyksiä. Kaavaluonnosta pidetään nähtävillä 14 - 30 päivän ajan. Kaavaehdotusta pidetään nähtävillä 30 päivän ajan. Jos kaavaehdotukseen nähtävilläolon jälkeen tehdään olennaisia muutoksia, asetetaan se korjattuna uudelleen nähtäville.

Mielipiteiden ja muistutusten esittäminen

Osalliset voivat jättää huomautuksen osallistumis- ja arviointisuunnitelman riittävydestä. Huomautus tulee tehdä ennen asemakaavaehdotuksen asettamista julkisesti nähtäville. Kaavaluonnoksesta voi esittää mielipiteitä kirjallisesti tai suullisesti. Kaavaehdotuksesta voi esittää kirjallisen muistutuksen sen nähtävilläoloaikana.

Mielipiteisiin ja muistutuksiin annetaan perustellut vastaukset. Muistutuksen esittäjällä on oikeus saada muistutukseen kirjallinen vastine, jos hän antaa muistutuksen yhteydessä osoitetietonsa.

Mielipiteet voi esittää suullisesti tai lähettää sähköpostitse tai kirjeitse suoraan suunnittelijalle. Muistutukset voi lähettää sähköpostiosoitteeseen yhdyskunta@lempaala.fi, postittaa osoitteeseen:

Lempäälän kunta
Yhdyskunnan palvelualue
PL 36
37501 Lempäälä

tai toimittaa kunnan palvelupisteeseen, osoite Tampereentie 8.

Valitusoikeus

Asianosaisilla ja kunnan jäsenillä on oikeus jättää Hämeenlinnan hallinto-oikeudelle valitus kaavan hyväksymispäätöksestä. Valitus on tehtävä 30 vuorokautta kaavan hyväksymispäätöksen julkaisemisesta. Hämeenlinnan hallinto-oikeuden päätöksestä voi valittaa edelleen korkeimpaan hallinto-oikeuteen.

Viranomaisyhteistyö

Osallistumis- ja arviointisuunnitelma ja tieto kaavoituksen vireilletulosta lähetetään Pirkanmaan ELY-keskukselle. Asemakaavaluonnoksista pyydetään osallisviranomaisilta alustavat lausunnot ja asemakaavaehdotuksesta virallinen lausunto. Viranomaisten kanssa järjestetään tarvittaessa työneuvotteluja.

9. Alustava aikataulu

Alla on esitetty kaavoituksen arvioitu aikataulu. Asemakaavaluonnos voidaan tarvittaessa asettaa uudelleen nähtäville. Myös asemakaavaehdotus voidaan palauttaa valmisteluun nähtävilläolon jälkeen, jos ilmenee tarvetta tehdä siihen merkittäviä muutoksia.

Ajankohta	Kaavoituksen vaihe
Alkuvuosi 2019	Vireilletulo, osallistumis- ja arviointisuunnitelman laatiminen ja nähtäville asettaminen
Kesä 2020 - syksy 2021	Kaavaluonnoksen laatiminen
Loppuvuosi 2021	Kaavaluonnoksen nähtävilläolo
Alkuvuosi – kesä 2022	Vastineiden antaminen kaavaluonnoksesta esitettyihin lausuntoihin ja mielipiteisiin, lisäselvitykset, kaavaluonnoksen tarkentaminen kaavaehdotukseksi
Syksy 2022	Kaavaehdotuksen nähtävilläolo
Loppuvuosi 2022	Vastineiden antaminen kaavaehdotuksesta saatuihin lausuntoihin ja muistutuksiin, mahdolliset vähäiset tarkistukset kaavakarttaan
Alkuvuosi 2023	Kaavan hyväksymiskäsittely

10. Asemakaavan suunnittelija

Lempäälän kunta, yhdyskunnan palvelualue
Kaavoitusarkkitehti Soili Lampinen
Tampereentie 8
PL 36, 37501 Lempäälä
puh. 050 3839 656
sähköposti: soili.lampinen@lempaala.fi