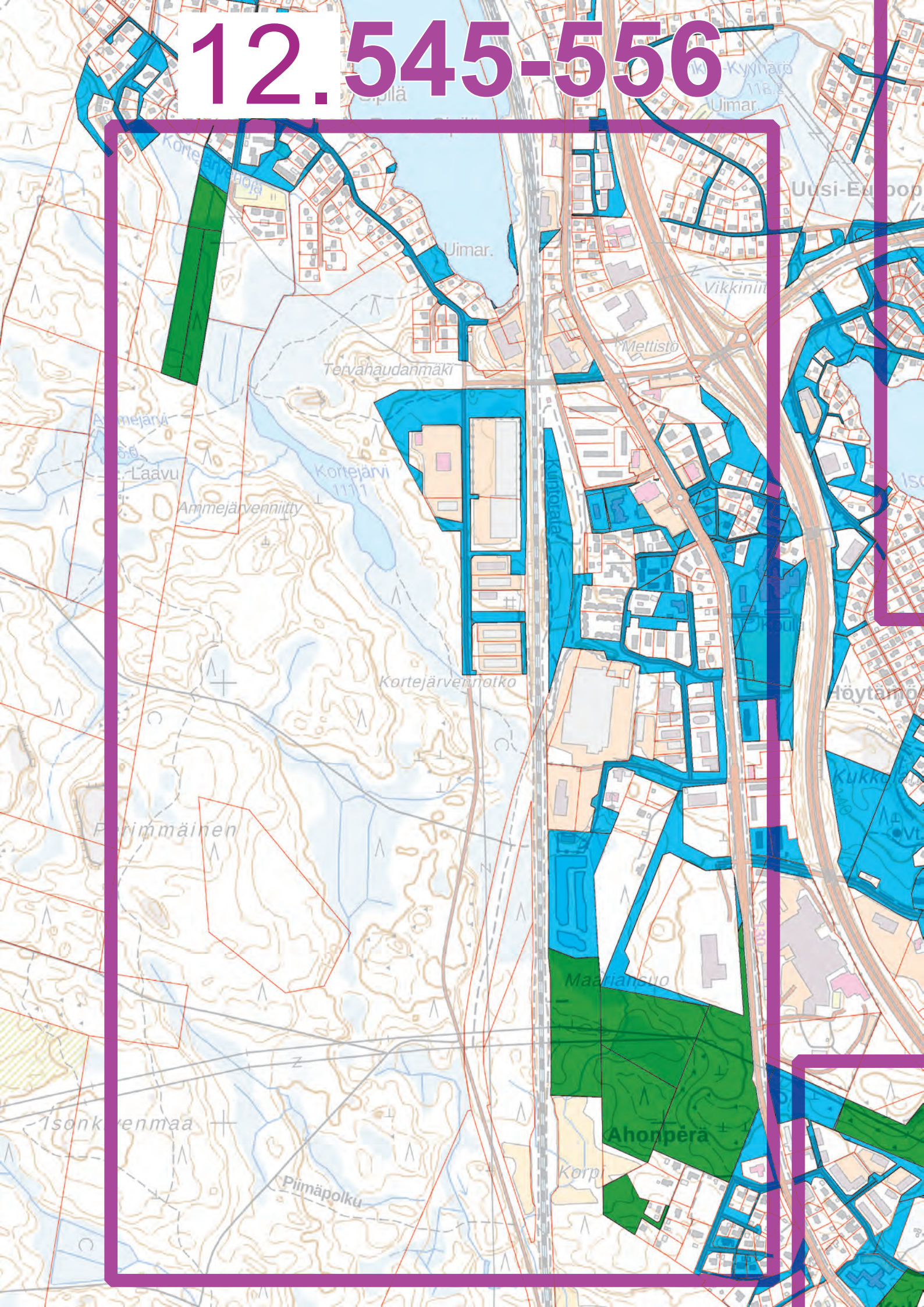


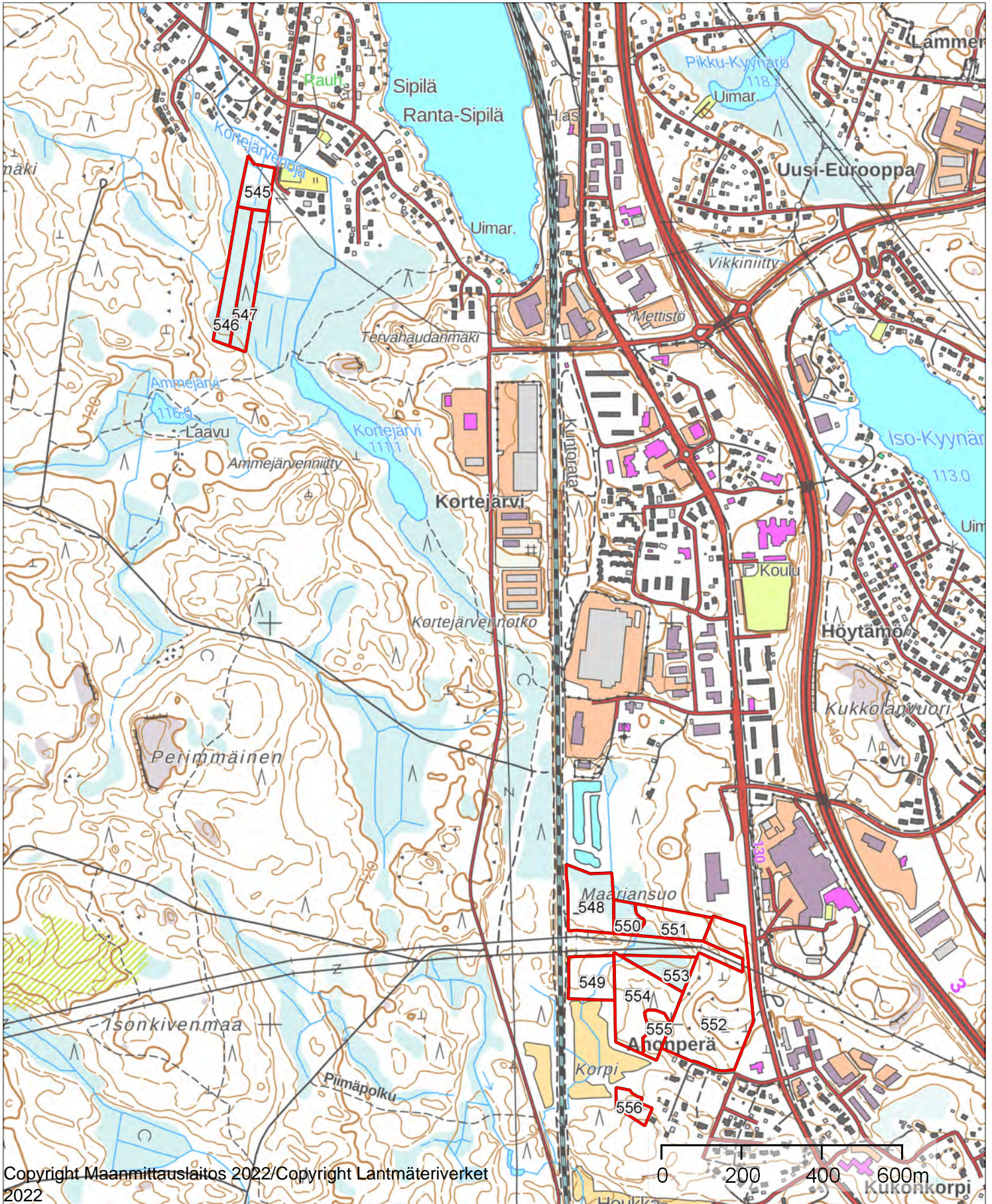
12.545-556



Kiinteistö: ALAMAA 418-425-6-243, KYTÖMAA
418-404-1-105, LEPIKKÖ 418-404-1-57,
SALOLA 418-404-1-56, KYLÄNMAA 418-425-10-
99, KUKKULA 418-425-4-340, Ahonmutka 418-



Koordinaatisto ETRS-TM35FIN
Keskipiste (326559, 6813045)
Tulostettu 16.5.2023



Kuvio	Pinta-ala, ha	Kiinteistön nimi ja tunnus, pääryhmä, kasvupaikka, maalaji, kehitysluokka, saavutettavuus ja metsikön laatu	Puustotiedot											Toimenpidesuunnitelmat kuviolla
			puulaji	ikä, v	tilavuus m ³ /kuvio	m ³ /ha	tukkia, m ³ /ha	kuitua, m ³ /ha	läpimitta, cm	pituus, m	runkoluku, kpl/ha	ppa, m ² /ha	kasvu m ³ /ha/v	
547	1,4	SALOLA 418-404-1-56 Metsämaa Lehtomainen kangas, vastaava suo ja ruohoturvekangas Hienojakoinen kangasmaa 04 - Uudistuskypsä metsikkö Talvi Tyydyttävä	Yhteensä	63	490	343	159	181	23.7	21.5	930	34.8	0.0	Avohakkuu 2024, Uudistusalan raivaus 2024, Rauduskoivun istutus 2024, Ennakkoraivaus 2024, Laikkumätästys 2024, Mekaaninen heinäntorjunta 2025, Taimikon varhaisperkaus 2029
			Mänty	75	23	16	12	4	28.0	22.0	32	1.6	0.0	
			Haapa	60	17	12	0	12	22.0	21.0	41	1.3	0.0	
			Hieskoivu	55	219	154	31	121	22.0	22.0	449	15.3	0.0	
			Kuusi	69	231	162	116	44	25.0	21.0	408	16.6	0.0	
548	1,7	ALAMAA 418-425-6-243 Metsämaa Tuore kangas, vastaava suo ja mustikkaturvekangas Keskikarkea tai karkea kangasmaa T1 - Taimikko alle 1,3 m Talvi	Yhteensä	5	9	5	0	0	1.5	1.3	1800	0.2	Taimikon varhaisperkaus 2024	
			Kuusi	5	9	5	0	0	1.5	1.3	1800	0.2		
549	1,2	ALAMAA 418-425-6-243 Metsämaa Lehtomainen kangas, vastaava suo ja ruohoturvekangas Hienojakoinen kangasmaa 02 - Nuori kasvatusmetsikkö Talvi	Yhteensä	32	144	117	0	111	15.9	17.3	918	15.0	Harvennus 2031	
			Hieskoivu	30	133	108	0	102	15.0	17.0	898	14.0		
			Haapa	60	11	9	0	9	28.0	21.0	20	1.0		

Kuvio	Pinta-ala, ha	Kiinteistön nimi ja tunnus, pääryhmä, kasvupaikka, maalaji, kehitysluokka, saavutettavuus ja metsikön laatu	Puustotiedot										Toimenpidesuunnitelmat kuviolla
			puulaji	ikä, v	tilavuus m ³ /kuvio	m ³ /ha	tukkia, m ³ /ha	kuitua, m ³ /ha	läpimitta, cm	pituus, m	runkoluku, kpl/ha	ppa, m ² /ha	
550	0,5	KUKKULA 418-425-4-340 Metsämaa Tuore kangas, vastaava suo ja mustikkaturvekangas Kivinen keskikarkea tai karkea kangasmaa 03 - Varttunut kasvatusmetsikkö Talvi Tyydyttävä	Yhteensä	53	97	189	66	120	21.2	19.3	671	21.0	
			Mänty	45	13	26	19	7	20.0	18.0	111	3.0	
			Kuusi	60	36	70	37	32	21.0	18.0	255	8.0	
			Haapa	50	14	27	0	27	21.0	20.0	100	3.0	
			Hieskoivu	50	34	66	10	55	22.0	21.0	205	7.0	
Lisätiedot Kuviota voidaan harventaa samalla, kun jollain viereisellä kuviolla operoidaan.													
551	1,2	KUKKULA 418-425-4-340 Metsämaa Tuore kangas, vastaava suo ja mustikkaturvekangas Kivinen keskikarkea tai karkea kangasmaa T2 - Taimikko yli 1,3 m Talvi Tyydyttävä	Yhteensä	15	32	27	0	21	5.3	5.7	5400	8.4	
			Kuusi	15	11	9	0	3	6.0	5.0	1400	2.7	
			Lehtipuu	15	22	18	0	18	5.0	6.0	4000	5.7	
Lisätiedot Kuusen pituus vaihtelee 2-8 m.													
552	5,3	KUKKULA 418-425-4-340 Metsämaa Tuore kangas, vastaava suo ja mustikkaturvekangas Kivinen keskikarkea tai karkea kangasmaa 03 - Varttunut kasvatusmetsikkö Kesä	Yhteensä	48	1329	252	86	163	20.3	19.2	992	28.3	
			Hieskoivu	45	179	34	2	31	17.0	19.0	206	4.0	
			Kuusi	50	100	19	9	9	20.0	17.0	86	2.3	
			Mänty	50	802	152	75	76	21.5	19.0	500	17.0	
			Haapa	45	248	47	0	46	19.0	21.0	200	5.0	

Kuvio	Pinta-ala, ha	Kiinteistön nimi ja tunnus, pääryhmä, kasvupaikka, maalaji, kehitysluokka, saavutettavuus ja metsikön laatu	Puustotiedot										Toimenpidesuunnitelmat kuviolla
			puulaji	ikä, v	tilavuus m³/kuvio	m³/ha	tukkia, m³/ha	kuitua, m³/ha	läpimitta, cm	pituus, m	runkoluku, kpl/ha	ppa, m²/ha	
553	0,9	KUKKULA 418-425-4-340 Metsämaa Tuore kangas, vastaava suo ja mustikkaturvekangas Turvema 03 - Varttunut kasvatusmetsikkö Talvi Tyydyttävä	Yhteensä	49	105	121	26	90	17.3	15.6	790	16.0	
			Kuusi	50	80	92	26	63	18.0	15.5	518	12.0	
			Hieskoivu	45	25	29	0	28	15.0	16.0	272	4.0	
554	2,3	KYLÄNMAA 418-425-10-99 Metsämaa Lehtomainen kangas, vastaava suo ja ruohoturvekangas Kivinen keskikarkea tai karkea kangasmaa 03 - Varttunut kasvatusmetsikkö Talvi	Yhteensä	64	563	240	139	99	24.8	21.9	575	23.4	
			Kuusi	65	432	184	133	50	26.0	22.0	363	17.6	
			Mänty	65	5	2	1	1	25.0	21.0	5	0.2	
			Haapa	70	54	23	0	23	25.0	23.0	56	2.3	
			Hieskoivu	55	73	31	5	26	18.0	21.0	151	3.3	
555	0,6	KYLÄNMAA 418-425-10-99 Metsämaa Lehtomainen kangas, vastaava suo ja ruohoturvekangas Keskikarkea tai karkea kangasmaa T2 - Taimikko yli 1,3 m Kesä Tyydyttävä	Yhteensä	15	8	14	0	11	4.0	4.7	5600	5.0	
			Kuusi	15	2	4	0	1	4.0	4.0	1600	1.4	
			Lehtipuu	15	6	10	0	10	4.0	5.0	4000	3.6	

Avohakkuu 2031,
Rauduskoivun istutus 2031,
Uudistusalan raivaus 2031,
Laikkumätästys 2031

Taimikonharvennus 2024

Kuvio	Pinta-ala, ha	Kiinteistön nimi ja tunnus, pääryhmä, kasvupaikka, maalaji, kehitysluokka, saavutettavuus ja metsikön laatu	Puustotiedot											Toimenpidesuunnitelmat kuviolla
			puulaji	ikä, v	tilavuus m ³ /kuvio	m ³ /ha	tukkia, m ³ /ha	kuitua, m ³ /ha	läpimitta, cm	pituus, m	runkoluku, kpl/ha	ppa, m ² /ha	kasvu m ³ /ha/v	
556	0,5	Ahonmutka 418-425-4-325 Metsämaa Tuore kangas, vastaava suo ja mustikkaturvekangas Keskikarkea tai karkea kangasmaa 04 - Uudistuskypsä metsikkö Talvi	Yhteensä	78	128	276	189	84	28.7	22.9	443	25.5		Avohakkuu 2024, Uudistusalan raivaus 2024, Rauduskoivun istutus 2024, Laikkumätästys 2024, Taimikon varhaisperkaus 2029
			Kuusi	80	119	256	184	69	29.0	23.0	394	23.5		
			Hieskoivu	60	9	20	5	15	25.0	22.0	49	2.0		

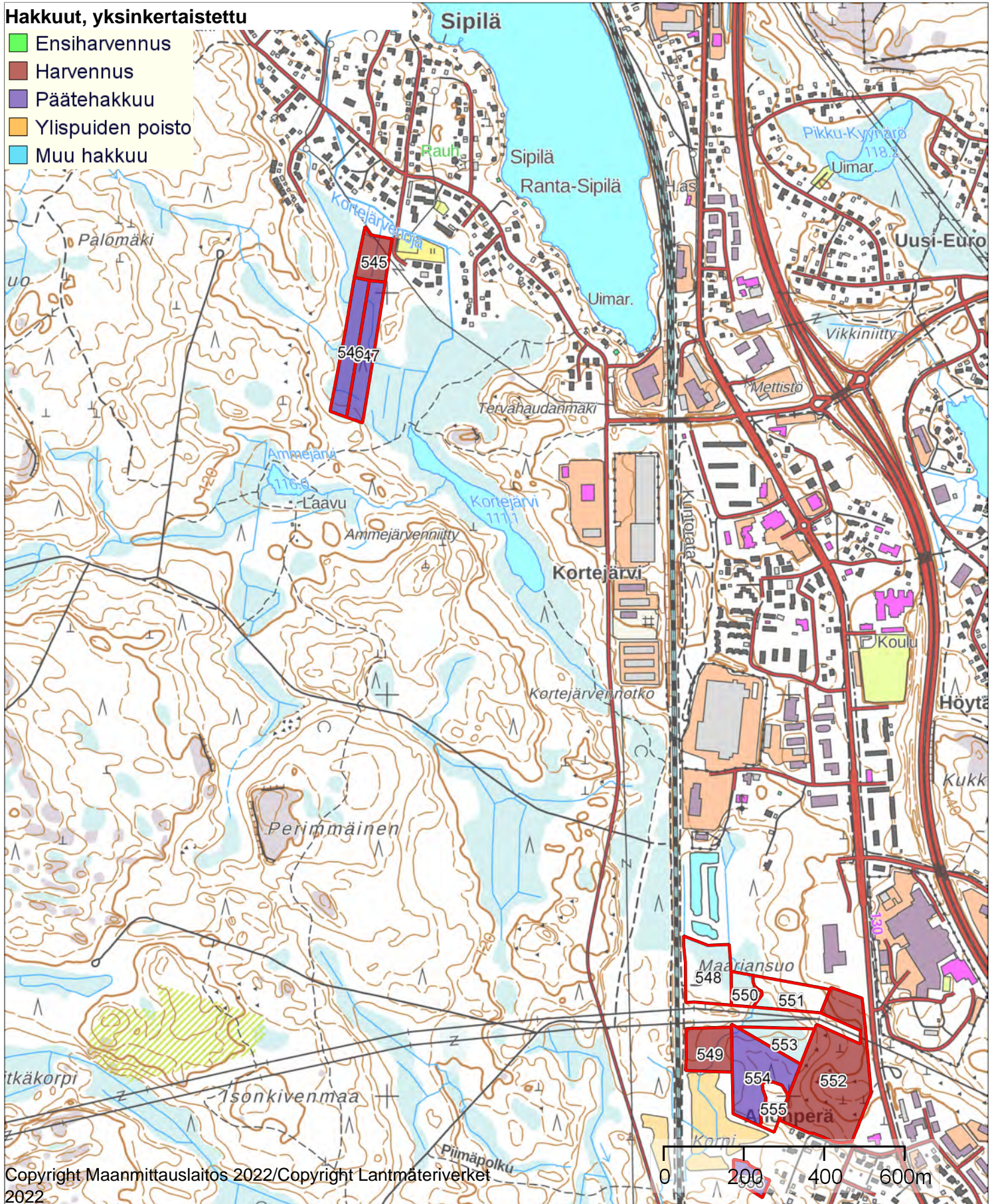
Kiinteistö: ALAMAA 418-425-6-243, KYTÖMAA
418-404-1-105, LEPIKKÖ 418-404-1-57,
SALOLA 418-404-1-56, KYLÄNMAA 418-425-10-
99, KUKKULA 418-425-4-340, Ahonmutka 418-



Koordinaatisto ETRS-TM35FIN
Keskipiste (326272, 6813221)
Tulostettu 16.5.2023

Hakkuut, yksinkertaistettu

- Ensiharvennus
- Harvennus
- Päätehakkuu
- Ylispuiden poisto
- Muu hakkuu



Yhteenveto hakkuista

Kiireelliset hakkuut

Hakkuutapa	Pinta-ala, ha	Tulot €	Kuviot, joilla on hakkuuehdotus
Yhteensä			

Hakkuut vuosina 2024-2028

Hakkuutapa	Pinta-ala, ha	Tulot €	Kuviot, joilla on hakkuuehdotus
Avohakkuu	3,3	50466	546, 547, 556
Harvennus	6,1	12594	545, 552
Yhteensä	9,4	63060	

Hakkuut vuosina 2029-2033

Hakkuutapa	Pinta-ala, ha	Tulot €	Kuviot, joilla on hakkuuehdotus
Avohakkuu	2,3	44825	554
Harvennus	1,2	1625	549
Yhteensä	3,6	46450	

Hakkuut 2034 alkaen

Hakkuutapa	Pinta-ala, ha	Tulot €	Kuviot, joilla on hakkuuehdotus
Yhteensä			

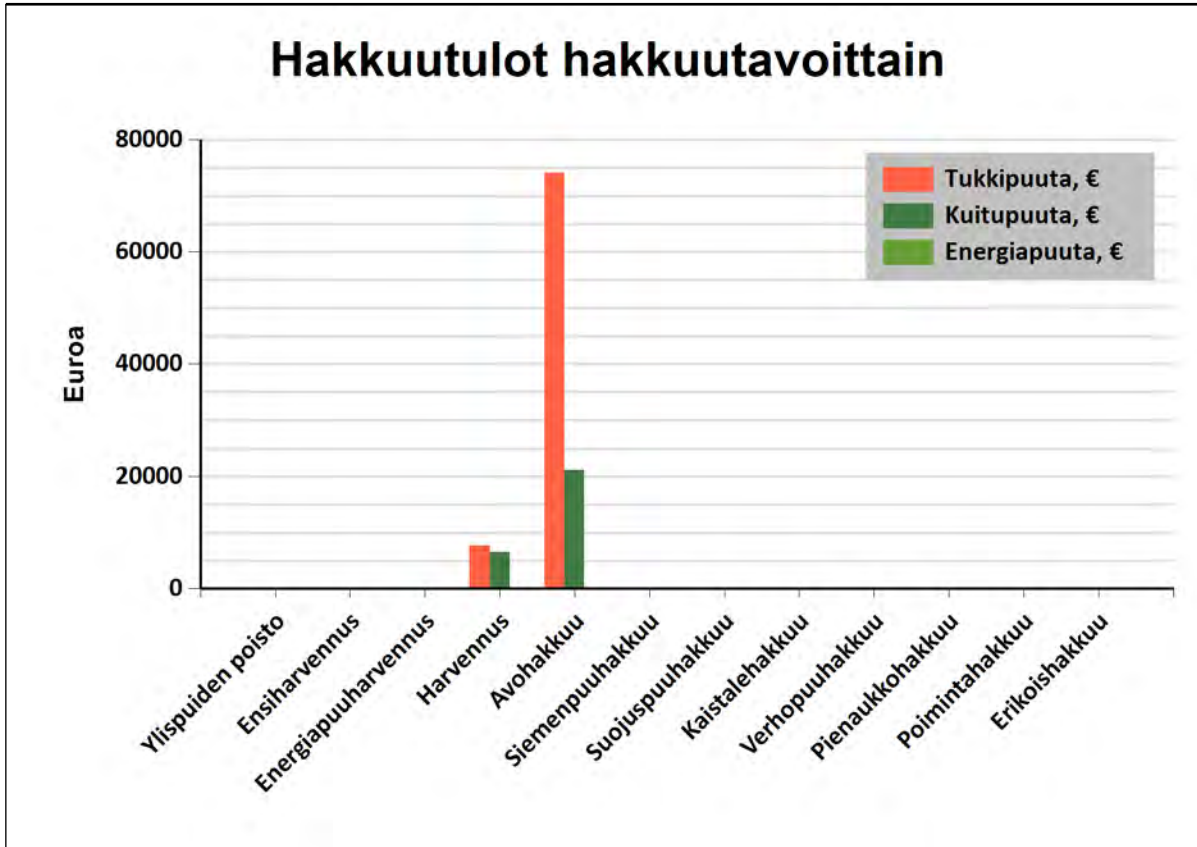
Tulot hakkuutavoittain vuosina 2023-2033

Tässä suunnitelmassa ehdotettujen mukainen kantorahatulo on

vuonna 2023: 0 €

vuosina 2024-2028: 63060 €

ja vuosina 2029-2033: 46450 €



Hakkuutapa	Pinta-ala, ha	Tukkipuuta, €	Kuitupuuta, €	Energiapuuta, €	Yhteensä, €
Ylispuiden poisto					0
Ensiharvennus					0
Energiapuuharvennus					0
Harvennus	7,4	7680	6539		14219
Avohakkuu	5,6	74127	21164		95291
Siemenpuuhakkuu					0
Suojuspuuhakkuu					0
Kaistalehakkuu					0
Verhopuuhakkuu					0
Pienaukkohakkuu					0
Poimintahakkuu					0
Erikoishakkuu					0
Yhteensä	13,0	81808	27703		109510

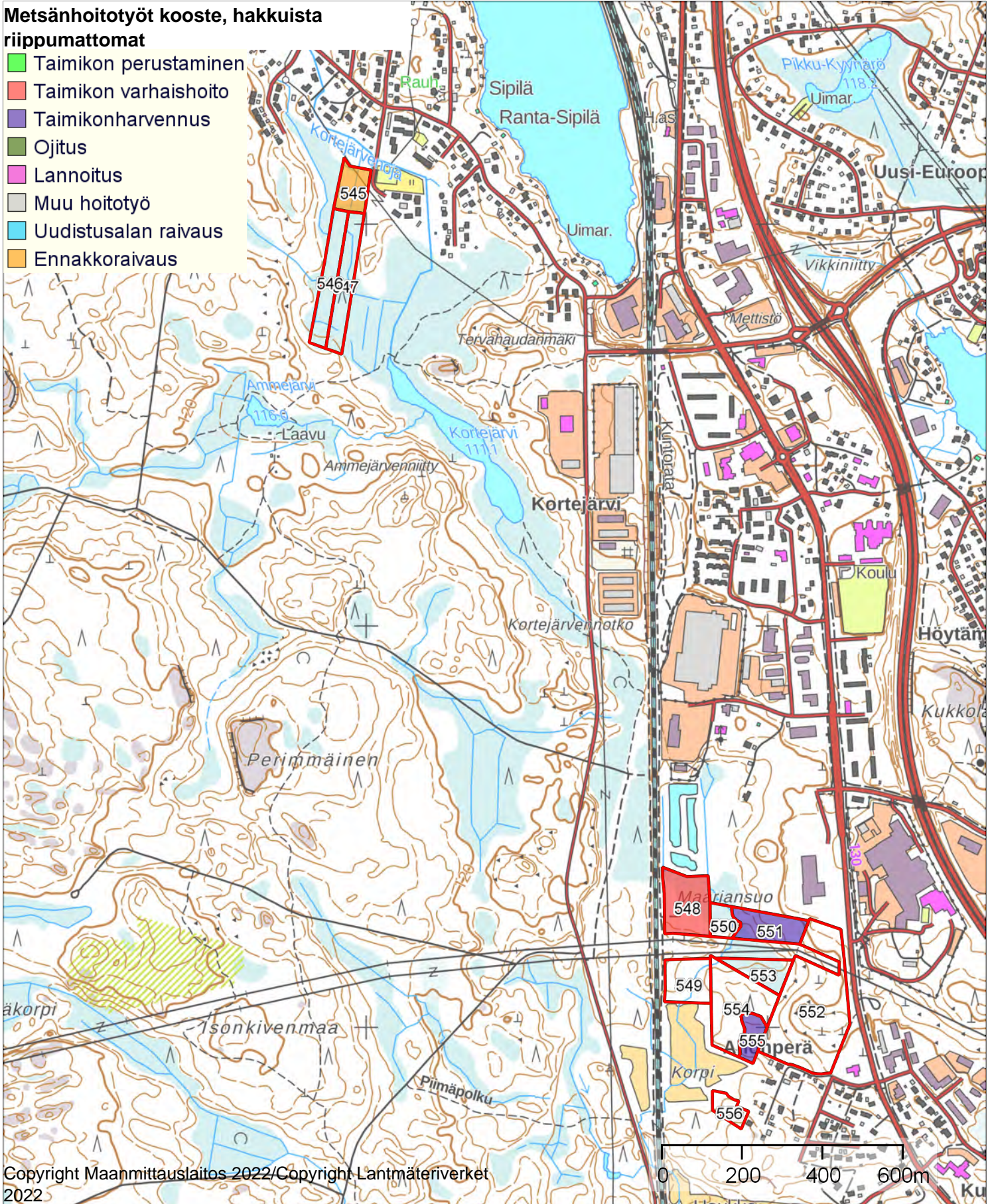
Kiinteistö: ALAMAA 418-425-6-243, KYTÖMAA
418-404-1-105, LEPIKKÖ 418-404-1-57,
SALOLA 418-404-1-56, KYLÄNMAA 418-425-10-
99, KUKKULA 418-425-4-340, Ahonmutka 418-



Koordinaatisto ETRS-TM35FIN
Keskipiste (326320, 6813053)
Tulostettu 16.5.2023

Metsänhoitotyöt kooste, hakkuista riippumattomat

- Taimikon perustaminen
- Taimikon varhaishoito
- Taimikonharvennus
- Ojitus
- Lannoitus
- Muu hoitotyö
- Uudistusalan raivaus
- Ennakkoraivaus



Yhteenvedo metsänhoitotöistä

Kiireelliset metsänhoitotyöt

Työlaji	Pinta-ala, ha	Kustannusarvio, €	Kuviot, joilla on metsänhoitotyöehdotus
Yhteensä:			

Metsänhoitotyöt vuosina 2024-2028

Työlaji	Pinta-ala, ha	Kustannusarvio, €	Kuviot, joilla on metsänhoitotyöehdotus
Ennakkoraivaus	3,6	1418	545, 546, 547
Laikkumätästys	3,3	1529	546, 547, 556
Mekaaninen heinäntorjunta	2,8	976	546, 547
Rauduskoivun istutus	3,3	3642	546, 547, 556
Taimikon varhaisperkaus	1,7	840	548
Taimikonharvennus	1,8	1097	551, 555
Uudistusalan raivaus	3,3	943	546, 547, 556
Yhteensä:	19,7	10445	

Metsänhoitotyöt vuosina 2029-2033

Työlaji	Pinta-ala, ha	Kustannusarvio, €	Kuviot, joilla on metsänhoitotyöehdotus
Laikkumätästys	2,3	1103	554
Rauduskoivun istutus	2,3	2629	554
Taimikon varhaisperkaus	3,3	1594	546, 547, 556
Uudistusalan raivaus	2,3	681	554
Yhteensä:	10,3	6007	

Metsänhoitotyöt 2034 alkaen

Työlaji	Pinta-ala, ha	Kustannusarvio, €	Kuviot, joilla on metsänhoitotyöehdotus
Yhteensä:			