

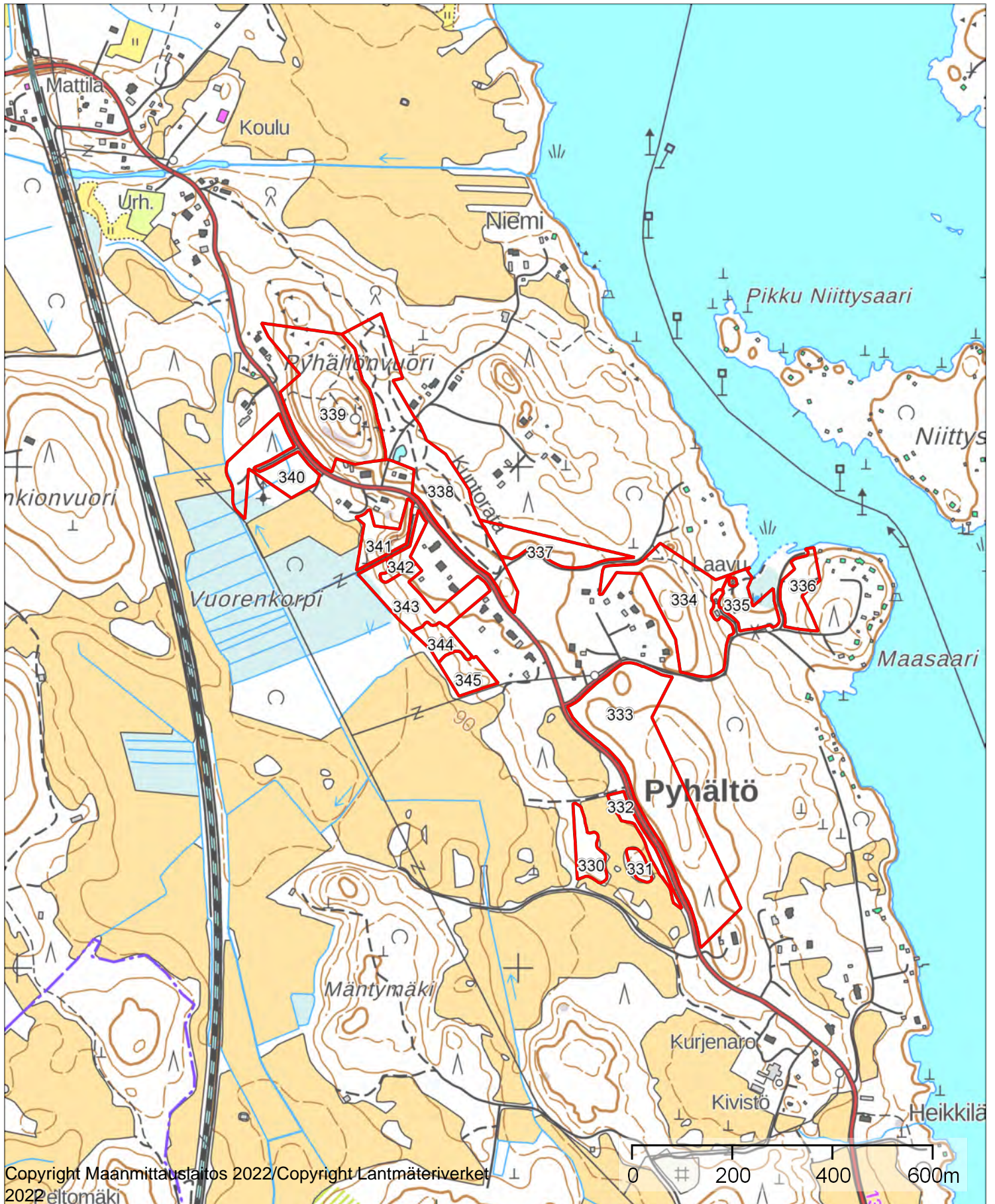
**1. 330-345**



Kiinteistö: VUORENMÄKI 418-448-1-114,  
MAASAARENVESIJÄ 418-448-1-122  
Omistaja: LEMPÄÄLÄN KUNTA TEKNINEN  
TOIMI



Koordinaatisto ETRS-TM35FIN  
Keskipiste (326954, 6795723)  
Tulostettu 30.3.2023



## Kuvioluettelo

Kuvio	Pinta-ala, ha	Kiinteistön nimi ja tunnus, pääryhmä, kasvupaikka, maalaji, kehitysluokka, saavutettavuus ja metsikön laatu	Puustotiedot										Toimenpidesuunnitelmat kuviolla
			puulaji	ikä, v	tilavuus m <sup>3</sup> /kuvio	m <sup>3</sup> /ha	tukkia, m <sup>3</sup> /ha	kuitua, m <sup>3</sup> /ha	läpimitta, cm	pituus, m	runkoluku, kpl/ha	ppa, m <sup>2</sup> /ha	
330	0,6	MAASAARENVESIJÄ 418-448-1-122 Metsämaa Lehtomainen kangas, vastaava suo ja ruohoturvekangas Hienojakoinen kangasmaa 04 - Uudistuskypsä metsikkö Kesä Välttävä	<b>Yhteensä</b>	<b>77</b>	<b>198</b>	<b>329</b>	<b>181</b>	<b>145</b>	<b>29.6</b>	<b>24.4</b>	<b>501</b>	<b>29.5</b>	Avohakkuu 2024, Uudistusalan raivaus 2024, Rauduskoivun istutus 2024, Taimikon varhaisperkaus 2029
			Mänty	85	40	66	50	17	32.0	25.0	88	6.0	
			Kuusi	80	109	181	130	49	30.0	24.0	257	16.0	
			Rauduskoiv	60	3	5	1	4	23.0	24.0	15	0.5	
			Haapa	65	46	77	0	76	27.0	25.0	141	7.0	
<b>Lisätiedot</b> Kuviolla pystykuivia ja vanhoja tuulenkaatoja. Suosituksena kuvion uudistaminen rauduskoivulle tai kuuselle.													
331	0,2	MAASAARENVESIJÄ 418-448-1-122 Metsämaa Tuore kangas, vastaava suo ja mustikkaturvekangas Keskikarkea tai karkea kangasmaa 03 - Varttunut kasvatusmetsikkö Talvi	<b>Yhteensä</b>	<b>57</b>	<b>51</b>	<b>248</b>	<b>92</b>	<b>154</b>	<b>23.8</b>	<b>22.0</b>	<b>658</b>	<b>25.0</b>	
			Mänty	60	26	129	80	48	26.0	22.0	272	13.0	
			Kuusi	55	4	19	12	7	22.0	20.0	62	2.0	
			Hieskoivu	40	2	8	0	8	16.0	18.0	63	1.0	
			Haapa	55	19	92	0	91	22.0	23.0	261	9.0	
<b>Lisätiedot</b> Pellon keskellä oleva kuvio.													



Kuvio	Pinta- ala, ha	Kiinteistön nimi ja tunnus, pääryhmä, kasvupaikka, maalaji, kehitysluokka, saavutettavuus ja metsikön laatu	Puustotiedot										Toimenpidesuunnitel mat kuviolla
			puulaji	ikä, v	tilavuus m³/kuvio	m³/ha	tukkia, m³/ha	kuitua, m³/ha	läpimitta, cm	pituus, m	runkoluku, kpl/ha	ppa, m²/ha	
332	0,4	MAASAARENVESIJÄ 418-448-1-122 Metsämaa Lehtomainen kangas, vastaava suo ja ruohoturvekangas Hienojakoinen kangasmaa 04 - Uudistuskypsä metsikkö Kesä	<b>Yhteensä</b>	<b>69</b>	<b>150</b>	<b>373</b>	<b>254</b>	<b>116</b>	<b>28.4</b>	<b>24.2</b>	<b>591</b>	<b>33.0</b>	
			Kuusi	70	128	317	228	86	29.0	24.0	465	28.0	
			Lehtipuu	55	13	33	8	24	22.0	25.0	91	3.0	
			Mänty	80	9	23	17	6	30.0	26.0	35	2.0	
<b>Lisätiedot</b> Tien ja pellon välissä oleva kapea kuvio. Voidaan jättää maisemapuustoksi tai uudistaa samalla kun kuvio 330 uudistetaan.													
333	6,0	MAASAARENVESIJÄ 418-448-1-122 Metsämaa Tuore kangas, vastaava suo ja mustikkaturvekangas Keskikarkea tai karkea kangasmaa 04 - Uudistuskypsä metsikkö Talvi	<b>Yhteensä</b>	<b>76</b>	<b>1299</b>	<b>215</b>	<b>145</b>	<b>69</b>	<b>27.2</b>	<b>21.9</b>	<b>447</b>	<b>21.7</b>	<b>4.3</b>
			Haapa	75	12	2	0	2	32.0	23.0	3	0.2	0.0
			Mänty	80	478	79	57	22	28.0	23.0	138	7.5	1.6
			Kuusi	75	686	114	82	31	27.0	21.0	258	12.0	2.4
			Rauduskoiv	70	123	20	6	14	25.0	23.0	48	2.0	0.3
<b>Lisätiedot</b> Kuviota voidaan harventaa esim. poimintahakuuna suosien mäntyä ja koivua. Myös uudistaminen mahdollista.													Poimintahakkuu 2028

Kuvio	Pinta-ala, ha	Kiinteistön nimi ja tunnus, pääryhmä, kasvupaikka, maalaji, kehitysluokka, saavutettavuus ja metsikön laatu	Puustotiedot											Toimenpidesuunnitelmat kuviolla
			puulaji	ikä, v	tilavuus m <sup>3</sup> /kuvio	m <sup>3</sup> /ha	tukkia, m <sup>3</sup> /ha	kuitua, m <sup>3</sup> /ha	läpimitta, cm	pituus, m	runkoluku, kpl/ha	ppa, m <sup>2</sup> /ha	kasvu m <sup>3</sup> /ha/v	
334	2,9	MAASAARENVESIJÄ 418-448-1-122 Metsämaa Tuore kangas, vastaava suo ja mustikkaturvekangas Keskikarkea tai karkea kangasmaa 03 - Varttunut kasvatusmetsikkö Kesä Tyydyttävä	<b>Yhteensä</b>	<b>64</b>	<b>576</b>	<b>197</b>	<b>119</b>	<b>76</b>	<b>25.9</b>	<b>22.4</b>	<b>412</b>	<b>18.9</b>	Harvennus 2030	
			Kuusi	65	351	120	86	32	26.0	22.0	242	11.5		
			Haapa	70	18	6	0	6	34.0	25.0	7	0.5		
			Mänty	75	85	29	20	9	27.0	23.0	59	2.8		
			Rauduskoiv	55	123	42	13	29	24.0	23.0	104	4.1		
<b>Lisätiedot</b> Kuviota harvennettu. Kuviolla jonkin verran pystykuivia, tarkkailtava. Jos lisääntyy huomattavasti, niin esim. poimintahakkuu. Voidaan harventaa uudelleen suunnitelmakauden loppupuolella. Laavun ympäristöä käsitellään varoen, puustoisuus säilyttäen.														
335	0,8	MAASAARENVESIJÄ 418-448-1-122 Metsämaa Tuore kangas, vastaava suo ja mustikkaturvekangas Hienojakoinen kangasmaa 03 - Varttunut kasvatusmetsikkö Talvi Tyydyttävä	<b>Yhteensä</b>	<b>50</b>	<b>162</b>	<b>196</b>	<b>39</b>	<b>153</b>	<b>22.0</b>	<b>22.0</b>	<b>558</b>	<b>20.0</b>		
			Lehtipuu	50	162	196	39	153	22.0	22.0	558	20.0		
<b>Lisätiedot</b> Osin rantaan rajautuva kuvio. Tiheää lehtipuustoa.														

Kuvio	Pinta-ala, ha	Kiinteistön nimi ja tunnus, pääryhmä, kasvupaikka, maalaji, kehitysluokka, saavutettavuus ja metsikön laatu	Puustotiedot										Toimenpidesuunnitelmat kuviolla	
			puulaji	ikä, v	tilavuus m <sup>3</sup> /kuvio	m <sup>3</sup> /ha	tukkia, m <sup>3</sup> /ha	kuitua, m <sup>3</sup> /ha	läpimitta, cm	pituus, m	runkoluku, kpl/ha	ppa, m <sup>2</sup> /ha		kasvu m <sup>3</sup> /ha/v
336	0,8	MAASAARENVESIJÄ 418-448-1-122 Metsämaa Tuore kangas, vastaava suo ja mustikkaturvekangas Keskikarkea tai karkea kangasmaa 04 - Uudistuskypsä metsikkö Talvi Tyydyttävä	<b>Yhteensä</b>	<b>67</b>	<b>125</b>	<b>152</b>	<b>84</b>	<b>67</b>	<b>26.7</b>	<b>22.0</b>	<b>313</b>	<b>14.9</b>		
			Rauduskoiv	55	45	54	16	37	25.0	22.0	128	5.5		
			Haapa	55	6	7	2	5	22.0	22.0	22	0.7		
			Mänty	90	4	5	4	1	30.0	22.0	9	0.5		
			Kuusi	75	71	86	62	23	28.0	22.0	154	8.2		
<b>Lisätiedot</b> Osin rantaan rajautuva kuvio. Puusto vaihtelevaa, paikoin aukkoisuutta., Osin rantavyöhykkeen puustoa.														
337	1,1	MAASAARENVESIJÄ 418-448-1-122 Metsämaa Tuore kangas, vastaava suo ja mustikkaturvekangas Keskikarkea tai karkea kangasmaa 04 - Uudistuskypsä metsikkö Kesä	<b>Yhteensä</b>	<b>79</b>	<b>238</b>	<b>211</b>	<b>149</b>	<b>60</b>	<b>27.1</b>	<b>22.1</b>	<b>431</b>	<b>20.8</b>	<b>4.6</b>	Avohakkuu 2030, Uudistusalan raivaus 2030, Laikkumätästys 2030, Rauduskoivun istutus 2030, Mekaaninen heinäntorjunta 2031, Taimikon varhaisperkaus 2035
			Kuusi	80	212	188	135	51	27.0	22.0	385	18.6	4.0	
			Rauduskoiv	60	7	6	2	5	23.0	24.0	19	0.6	0.2	
			Mänty	80	19	17	12	4	30.0	23.0	27	1.6	0.4	
<b>Lisätiedot</b> Tien vierellä oleva kuvio. Voidaan uudistaa suunnitelmakauden loppupuolella. Uudistaminen rauduskoivulle tai kuuselle.														

Kuvio	Pinta-ala, ha	Kiinteistön nimi ja tunnus, pääryhmä, kasvupaikka, maalaji, kehitysluokka, saavutettavuus ja metsikön laatu	Puustotiedot										Toimenpidesuunnitelmat kuviolla
			puulaji	ikä, v	tilavuus m <sup>3</sup> /kuvio	m <sup>3</sup> /ha	tukkia, m <sup>3</sup> /ha	kuitua, m <sup>3</sup> /ha	läpimitta, cm	pituus, m	runkoluku, kpl/ha	ppa, m <sup>2</sup> /ha	
338	4,4	VUORENMÄKI 418-448-1-114 Metsämaa Tuore kangas, vastaava suo ja mustikkaturvekangas Keskikarkea tai karkea kangasmaa 04 - Uudistuskypsä metsikkö Kesä	<b>Yhteensä</b>	<b>75</b>	<b>918</b>	<b>209</b>	<b>142</b>	<b>66</b>	<b>26.8</b>	<b>22.1</b>	<b>407</b>	<b>20.0</b>	
			Kuusi	75	738	168	121	45	27.0	22.0	310	16.0	
			Mänty	85	92	21	16	6	30.0	23.0	35	2.0	
			Lehtipuu	65	88	20	5	15	22.0	22.0	62	2.0	
<b>Lisätiedot</b> Puustoltaan vaihtelevaan ulkoilureitin lähimetsikköä, pääosin kuusikkoa. Muutamia pystykuivia ulkoilureitin vieressä, voidaan poistaa. Hoitotoimenpiteitä tarpeen mukaan.													
339	4,2	VUORENMÄKI 418-448-1-114 Metsämaa Kuivahko kangas, vastaava suo ja puolukkaturvekangas Keskikarkea tai karkea kangasmaa 03 - Varttunut kasvatusmetsikkö Kesä Tyydyttävä	<b>Yhteensä</b>	<b>48</b>	<b>764</b>	<b>181</b>	<b>60</b>	<b>118</b>	<b>19.9</b>	<b>17.1</b>	<b>825</b>	<b>22.0</b>	
			Mänty	50	608	144	58	85	21.0	17.0	539	17.5	
			Lehtipuu	40	110	26	3	23	16.0	19.0	179	3.0	
			Kuusi	40	46	11	0	10	15.0	14.0	107	1.5	
<b>Lisätiedot</b> Pyhällönvuoren kallioaluetta, kuviolla lintutorni. Paikoin hyvin kivikkoista maastoa. Alarinteessä vanhempaa puustoa. Hoitotoimenpiteitä tarpeen mukaan.													

Kuvio	Pinta-ala, ha	Kiinteistön nimi ja tunnus, pääryhmä, kasvupaikka, maalaji, kehitysluokka, saavutettavuus ja metsikön laatu	Puustotiedot										Toimenpidesuunnitelmat kuviolla	
			puulaji	ikä, v	tilavuus m <sup>3</sup> /kuvio	tukkia, m <sup>3</sup> /ha	kuitua, m <sup>3</sup> /ha	läpimitta, cm	pituus, m	runkoluku, kpl/ha	ppa, m <sup>2</sup> /ha	kasvu m <sup>3</sup> /ha/v		
340	1,6	VUORENMÄKI 418-448-1-114 Metsämaa Lehtomainen kangas, vastaava suo ja ruohoturvekangas Hienojakoinen kangasmaa T1 - Taimikko alle 1,3 m Kesä	<b>Yhteensä</b>	<b>3</b>	<b>8</b>	<b>5</b>			<b>0.0</b>	<b>0.4</b>	<b>2000</b>	<b>0.0</b>		Taimikon varhaisperkaus 2025
			Kuusi	3	8	5			0.0	0.4	2000	0.0		
341	0,7	VUORENMÄKI 418-448-1-114 Metsämaa Tuore kangas, vastaava suo ja mustikkaturvekangas Hienojakoinen kangasmaa 03 - Varttunut kasvatusmetsikkö Kesä	<b>Yhteensä</b>	<b>47</b>	<b>146</b>	<b>211</b>	<b>71</b>	<b>138</b>	<b>20.9</b>	<b>20.0</b>	<b>754</b>	<b>23.0</b>		Harvennus 2028
			Mänty	50	102	148	56	90	22.0	20.0	451	16.0		
			Kuusi	50	6	9	5	4	21.0	19.0	35	1.0		
			Rauduskoiv	40	37	54	10	43	18.0	20.0	268	6.0		
<b>Lisätiedot</b> Osin avointa aluetta.														
342	0,3	VUORENMÄKI 418-448-1-114 Metsämaa Lehtomainen kangas, vastaava suo ja ruohoturvekangas Hienojakoinen kangasmaa 02 - Nuori kasvatusmetsikkö Kesä Tyydyttävä	<b>Yhteensä</b>	<b>20</b>	<b>54</b>	<b>154</b>	<b>0</b>	<b>124</b>	<b>11.0</b>	<b>13.5</b>	<b>4000</b>	<b>23.7</b>		Nuoren metsän kunnostus 2024
			Lehtipuu	20	52	149	0	124	11.0	13.5	3000	23.7		
			Kuusi	10	2	5	0	0	0.0	1.0	1000	0.0		
<b>Lisätiedot</b> Pääosin tiheää lehtipuustoa.														



Kuvio	Pinta-ala, ha	Kiinteistön nimi ja tunnus, pääryhmä, kasvupaikka, maalaji, kehitysluokka, saavutettavuus ja metsikön laatu	Puustotiedot											Toimenpidesuunnitelmat kuviolla
			puulaji	ikä, v	tilavuus m <sup>3</sup> /kuvio	m <sup>3</sup> /ha	tukkia, m <sup>3</sup> /ha	kuitua, m <sup>3</sup> /ha	läpimitta, cm	pituus, m	runkoluku, kpl/ha	ppa, m <sup>2</sup> /ha	kasvu m <sup>3</sup> /ha/v	
343	1,5	VUORENMÄKI 418-448-1-114 Metsämaa Tuore kangas, vastaava suo ja mustikkaturvekangas Kivinen keskikarkea tai karkea kangasmaa 04 - Uudistuskypsä metsikkö Aina Tyydyttävä	<b>Yhteensä</b>	<b>93</b>	<b>348</b>	<b>238</b>	<b>166</b>	<b>71</b>	<b>29.9</b>	<b>23.9</b>	<b>366</b>	<b>21.9</b>	<b>2.0</b>	Avohakkuu 2024, Uudistusalan raivaus 2024, Rauduskoivun istutus 2024, Taimikon varhaisperkaus 2029
			Mänty	95	27	18	14	5	34.0	24.0	22	1.7	0.1	
			Rauduskoiv	60	19	13	3	9	22.0	23.0	37	1.2	0.3	
			Kuusi	95	303	207	149	57	30.0	24.0	307	19.0	1.6	
<b>Lisätiedot</b> Kuviolla jonkin verran pystykuivia kuusia. Voidaan uudistaa. Uudistaminen rauduskoivulle tai kuuselle.														
344	0,5	VUORENMÄKI 418-448-1-114 Metsämaa Tuore kangas, vastaava suo ja mustikkaturvekangas Keskikarkea tai karkea kangasmaa 03 - Varttunut kasvatusmetsikkö Talvi Tyydyttävä	<b>Yhteensä</b>	<b>29</b>	<b>59</b>	<b>131</b>	<b>3</b>	<b>120</b>	<b>16.2</b>	<b>13.9</b>	<b>1224</b>	<b>19.0</b>	Nuoren metsän kunnostus 2024	
			Haapa	60	9	19	0	19	27.0	21.0	42	2.0		
			Kuusi	25	42	93	0	86	14.0	12.0	1120	15.0		
			Hieskoivu	30	9	19	3	16	22.0	21.0	62	2.0		
<b>Lisätiedot</b> Tiheää puustoa, pääosin nuorta kuusikkoa.														

Kuvio	Pinta-ala, ha	Kiinteistön nimi ja tunnus, pääryhmä, kasvupaikka, maalaji, kehitysluokka, saavutettavuus ja metsikön laatu	Puustotiedot											Toimenpidesuunnitelmat kuviolla
			puulaji	ikä, v	tilavuus m <sup>3</sup> /kuvio	m <sup>3</sup> /ha	tukkia, m <sup>3</sup> /ha	kuitua, m <sup>3</sup> /ha	läpimitta, cm	pituus, m	runkoluku, kpl/ha	ppa, m <sup>2</sup> /ha	kasvu m <sup>3</sup> /ha/v	
345	0,6	VUORENMÄKI 418-448-1-114 Metsämaa Tuore kangas, vastaava suo ja mustikkaturvekangas Kivinen keskikarkea tai karkea kangasmaa 04 - Uudistuskypsä metsikkö Kesä	<b>Yhteensä</b>	<b>85</b>	<b>171</b>	<b>285</b>	<b>207</b>	<b>76</b>	<b>30.5</b>	<b>24.2</b>	<b>395</b>	<b>25.3</b>		Avohakkuu 2028, Laikkumätästys 2028, Rauduskoivun istutus 2028, Uudistusalan raivaus 2028, Mekaaninen heinätorjunta 2029, Taimikon varhaisperkaus 2033
			Kuusi	80	132	219	158	59	30.0	24.0	307	19.3		
			Mänty	100	40	66	50	17	32.0	25.0	88	6.0		
<b>Lisätiedot</b> Muutamia pystykuivia. Voidaan uudistaa suunnitelmakauden loppupuolella. Uudistaminen rauduskoivulle tai kuuselle.														

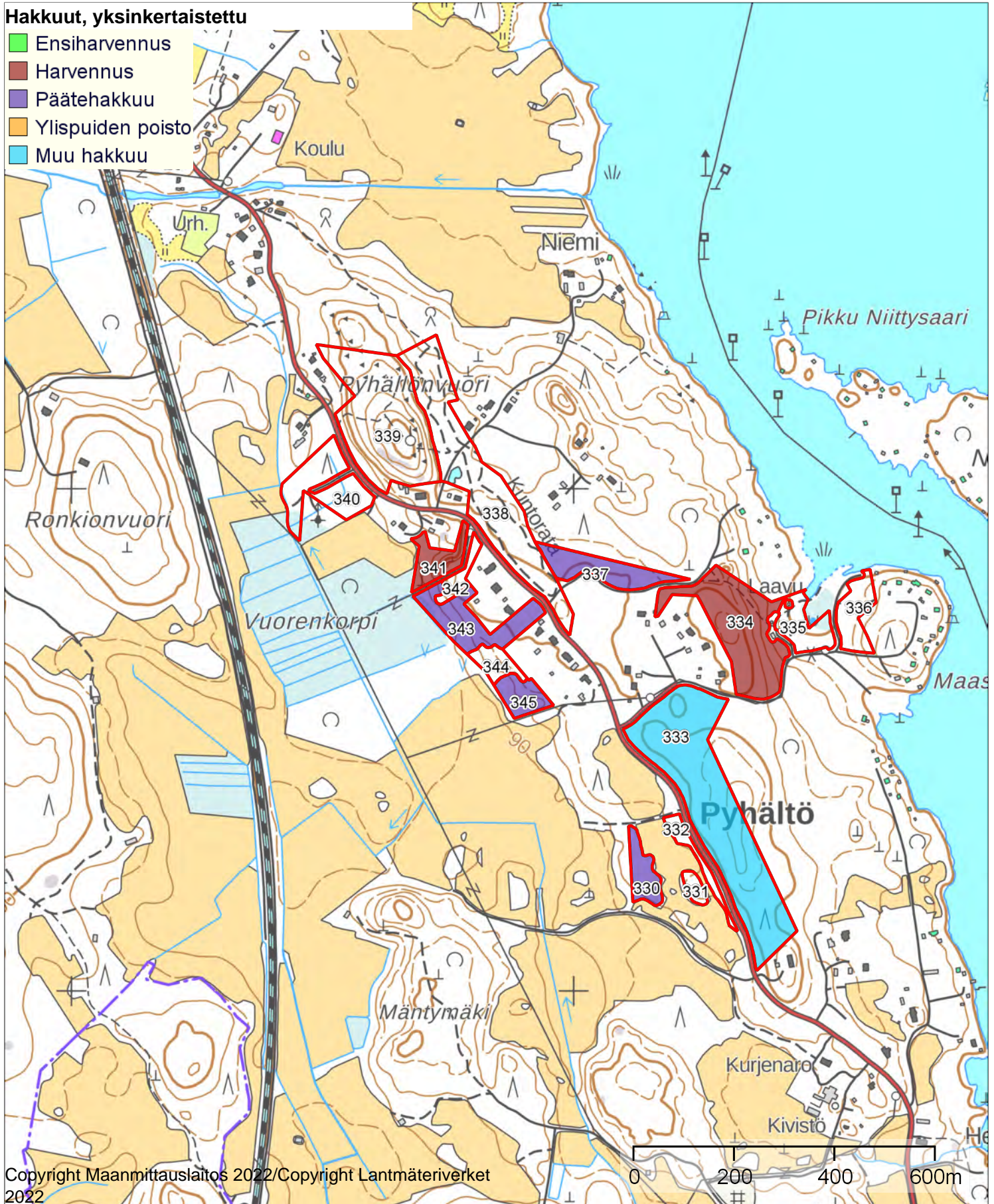
Kiinteistö: VUORENMÄKI 418-448-1-114,  
MAASAARENVESIJÄ 418-448-1-122  
Omistaja: LEMPÄÄLÄN KUNTA TEKNINEN  
TOIMI



Koordinaatisto ETRS-TM35FIN  
Keskipiste (326846, 6795767)  
Tulostettu 30.3.2023

### Hakkuut, yksinkertaistettu

- Ensiharvennus
- Harvennus
- Päätehakkuu
- Ylispuiden poisto
- Muu hakkuu





## Yhteenveto hakkuista

### Kiireelliset hakkuut

Hakkuutapa	Pinta-ala, ha	Tulot €	Kuviot, joilla on hakkuuehdotus
Yhteensä			

### Hakkuut vuosina 2024-2028

Hakkuutapa	Pinta-ala, ha	Tulot €	Kuviot, joilla on hakkuuehdotus
Avohakkuu	2,7	56644	330, 343, 345
Harvennus	0,7	886	341
Poimintahakkuu	6,0	29784	333
Yhteensä	9,4	87314	

### Hakkuut vuosina 2029-2033

Hakkuutapa	Pinta-ala, ha	Tulot €	Kuviot, joilla on hakkuuehdotus
Avohakkuu	1,1	17145	337
Harvennus	2,9	5597	334
Yhteensä	4,1	22742	

### Hakkuut 2034 alkaen

Hakkuutapa	Pinta-ala, ha	Tulot €	Kuviot, joilla on hakkuuehdotus
Yhteensä			

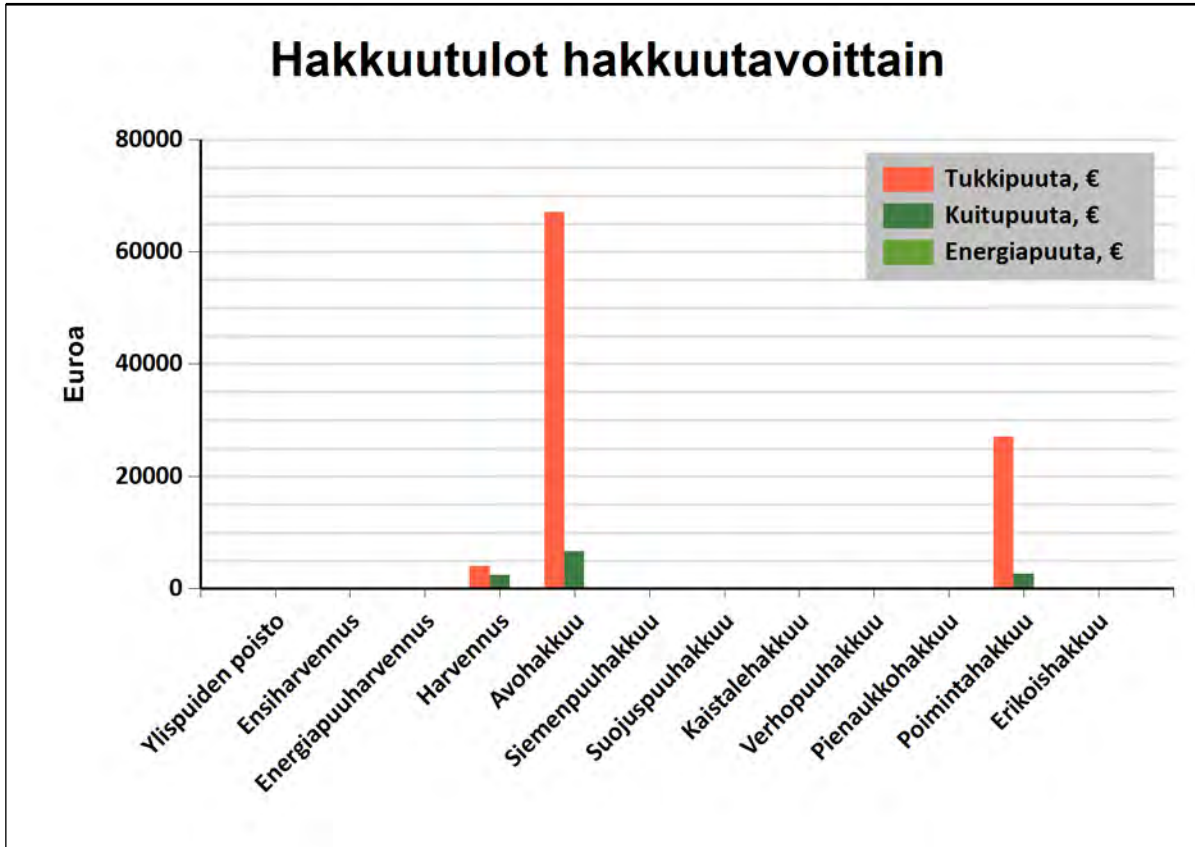
## Tulot hakkuutavoittain vuosina 2023-2033

Tässä suunnitelmassa ehdotettujen mukainen kantorahatulo on

vuonna 2023: 0 €

vuosina 2024-2028: 87314 €

ja vuosina 2029-2033: 22742 €



Hakkuutapa	Pinta-ala, ha	Tukkipuuta, €	Kuitupuuta, €	Energiapuuta, €	Yhteensä, €
Ylispuiden poisto					0
Ensiharvennus					0
Energiapuuharvennus					0
Harvennus	3,6	4009	2474		6483
Avohakkuu	3,8	67103	6686		73789
Siemenpuuhakkuu					0
Suojuspuuhakkuu					0
Kaistalehakkuu					0
Verhopuuhakkuu					0
Pienaukkohakkuu					0
Poimintahakkuu	6,0	27065	2719		29784
Erikoishakkuu					0
<b>Yhteensä</b>	<b>13,4</b>	<b>98177</b>	<b>11879</b>		<b>110057</b>



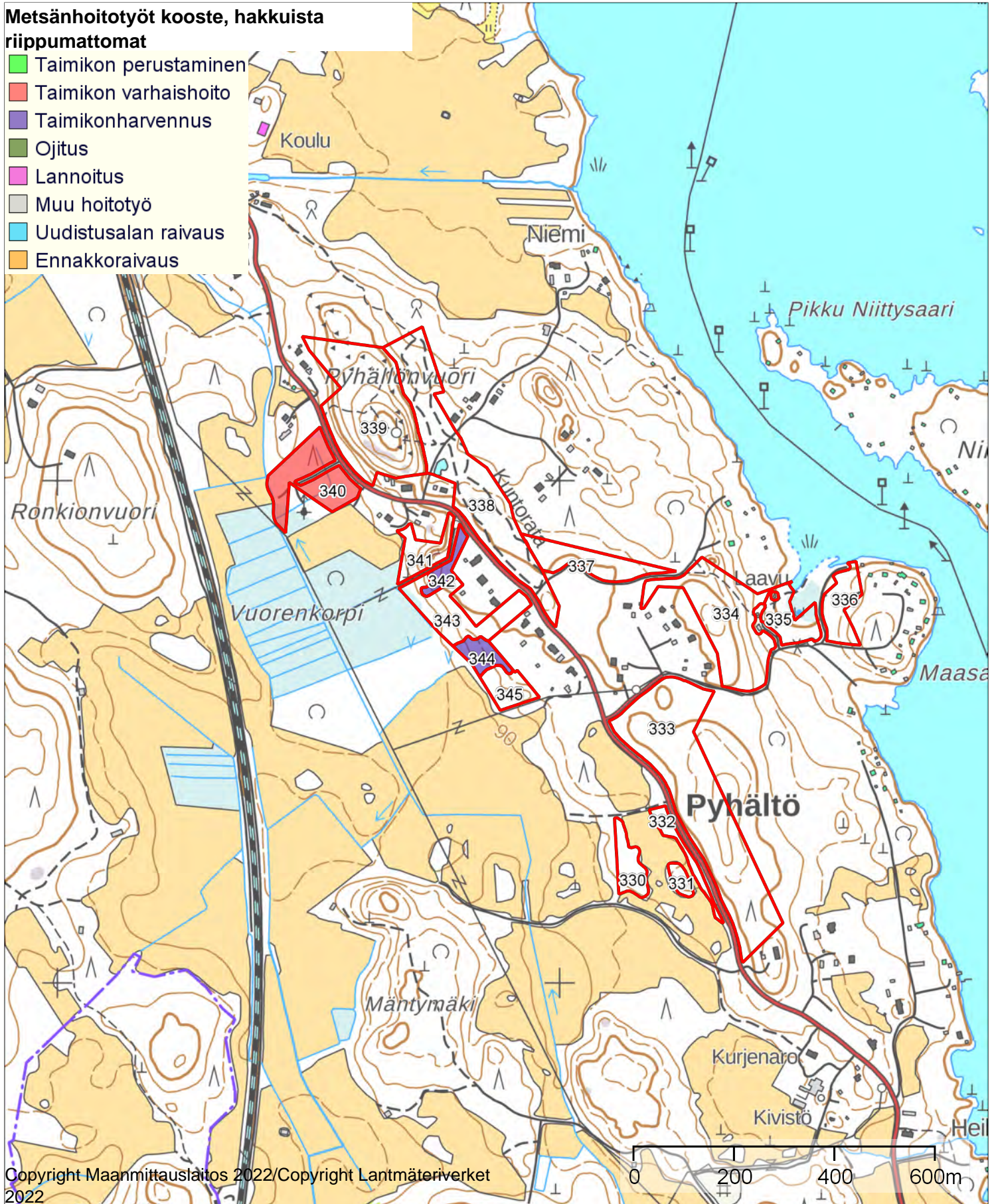
Kiinteistö: VUORENMÄKI 418-448-1-114,  
MAASAARENVESIJÄ 418-448-1-122  
Omistaja: LEMPÄÄLÄN KUNTA TEKNINEN  
TOIMI



Koordinaatisto ETRS-TM35FIN  
Keskipiste (326874, 6795751)  
Tulostettu 30.3.2023

### Metsänhoitotyöt kooste, hakkuista riippumattomat

- Taimikon perustaminen
- Taimikon varhaishoito
- Taimikonharvennus
- Ojitus
- Lannoitus
- Muu hoitotyö
- Uudistusalan raivaus
- Ennakkoraivaus





## Yhteenveto metsänhoitotöistä

### Kiireelliset metsänhoityöt

Työlaji	Pinta-ala, ha	Kustannusarvio, €	Kuviot, joilla on metsänhoitotyöehdotus
<b>Yhteensä:</b>			

### Metsänhoitotyöt vuosina 2024-2028

Työlaji	Pinta-ala, ha	Kustannusarvio, €	Kuviot, joilla on metsänhoitotyöehdotus
Laikkumätästys	0,6	282	345
Nuoren metsän kunnostus	0,8	544	342, 344
Rauduskoivun istutus	2,7	2988	330, 343, 345
Taimikon varhaisperkaus	1,6	783	340
Uudistusalan raivaus	2,7	774	330, 343, 345
<b>Yhteensä:</b>	<b>8,3</b>	<b>5371</b>	

### Metsänhoitotyöt vuosina 2029-2033

Työlaji	Pinta-ala, ha	Kustannusarvio, €	Kuviot, joilla on metsänhoitotyöehdotus
Laikkumätästys	1,1	531	337
Mekaaninen heinätorjunta	1,7	606	337, 345
Rauduskoivun istutus	1,1	1266	337
Taimikon varhaisperkaus	2,7	1307	330, 343, 345
Uudistusalan raivaus	1,1	328	337
<b>Yhteensä:</b>	<b>7,8</b>	<b>4038</b>	

### Metsänhoitotyöt 2034 alkaen

Työlaji	Pinta-ala, ha	Kustannusarvio, €	Kuviot, joilla on metsänhoitotyöehdotus
Taimikon varhaisperkaus	1,1	554	337
<b>Yhteensä:</b>	<b>1,1</b>	<b>554</b>	