



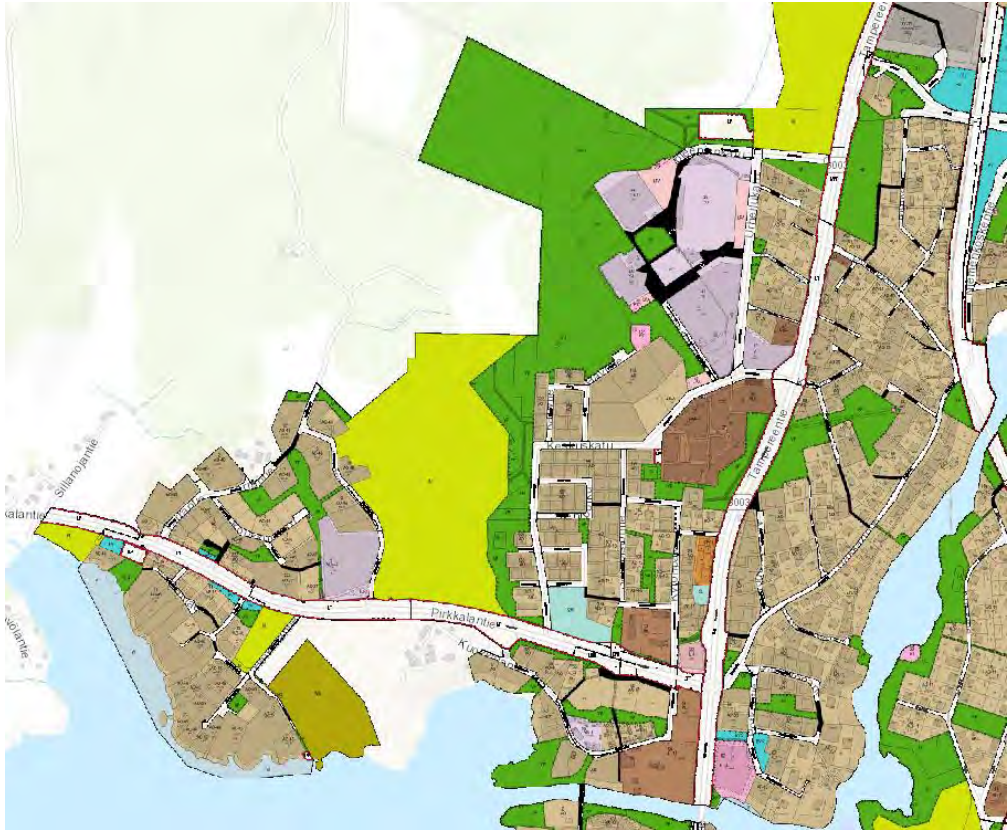
TAAJAMAMETSÄSUUNNITELMA 2023 - 2032

Lempäälä

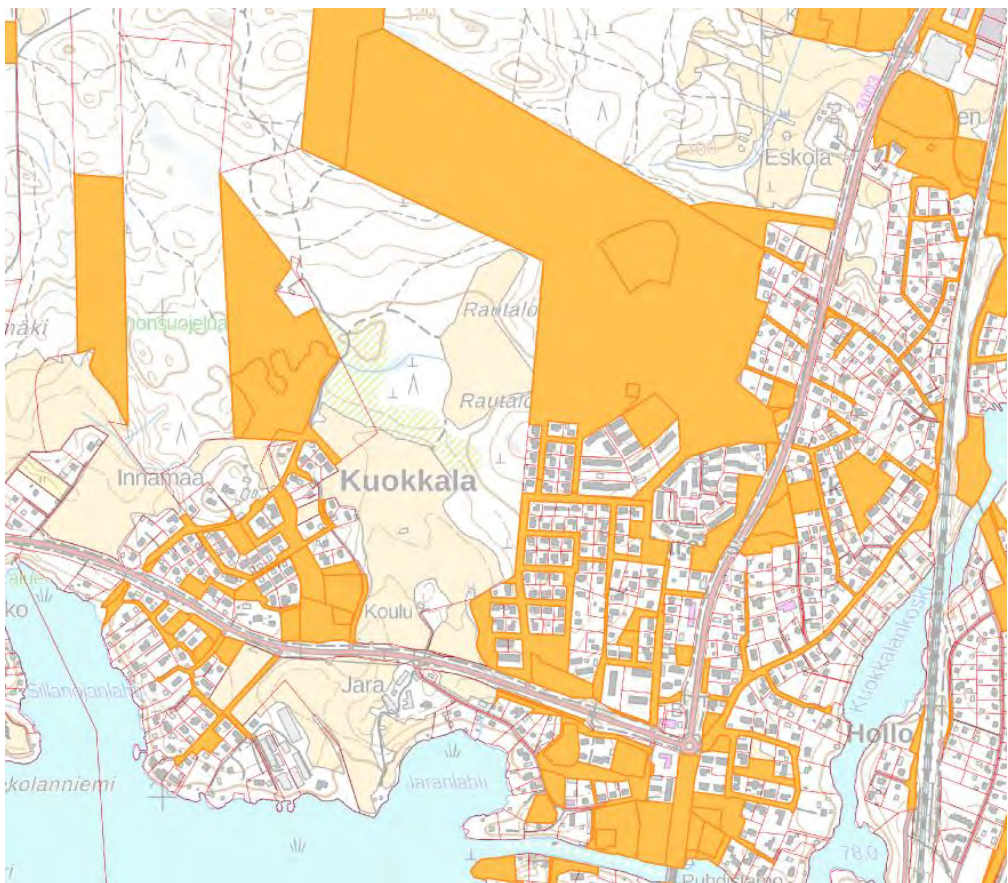
Hakkari, Sarapisto ja Kuokkala

ASEMAKAAVA JA MAANOMISTUS

Ote asemakaavayhdistelmästä

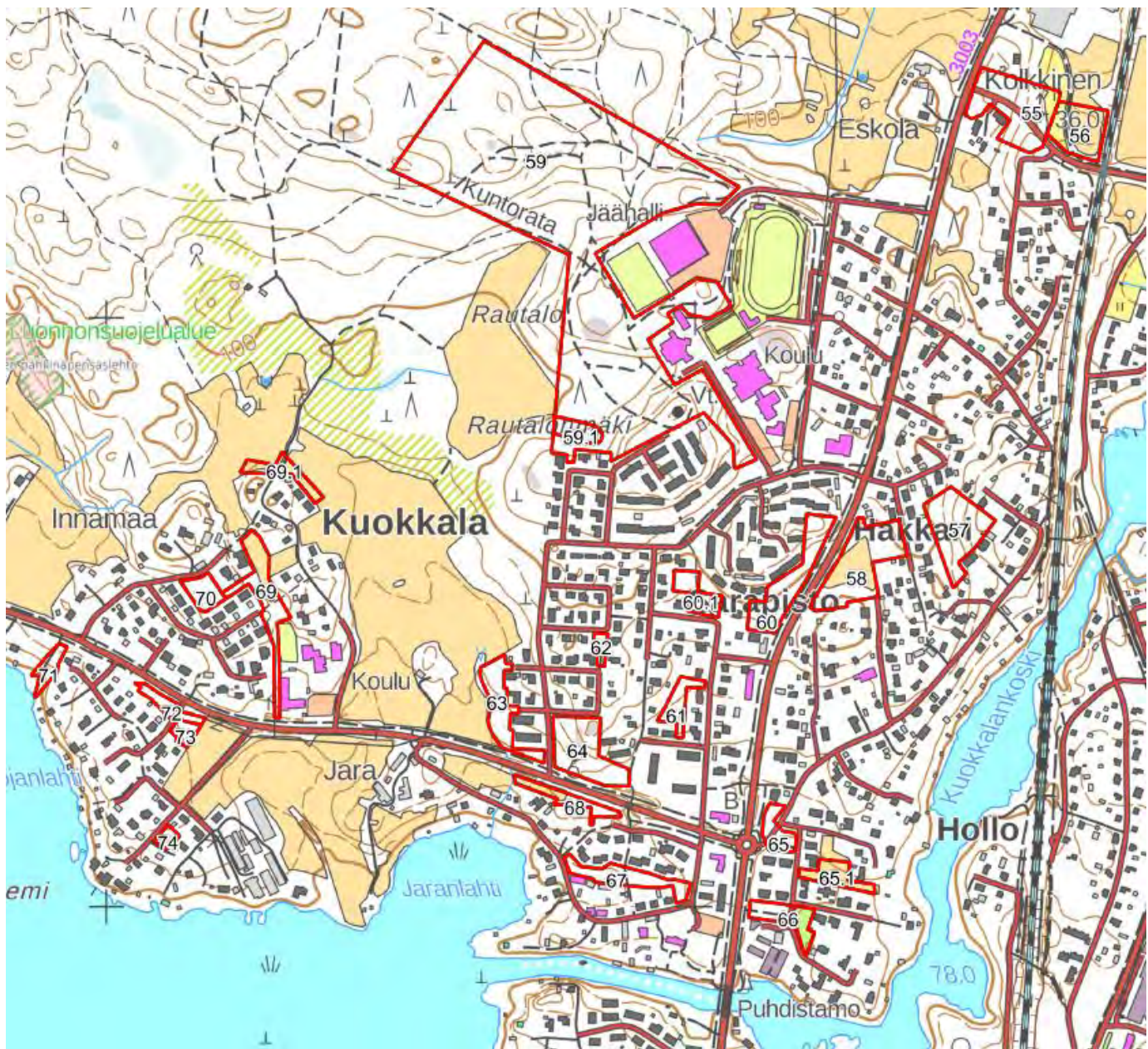


Kunnan maanomistus



KUIVOKARTTA (PERUSKARTTA)

Kuviot 55-74



KUIVIOKARTTA (ILMAKUVA)

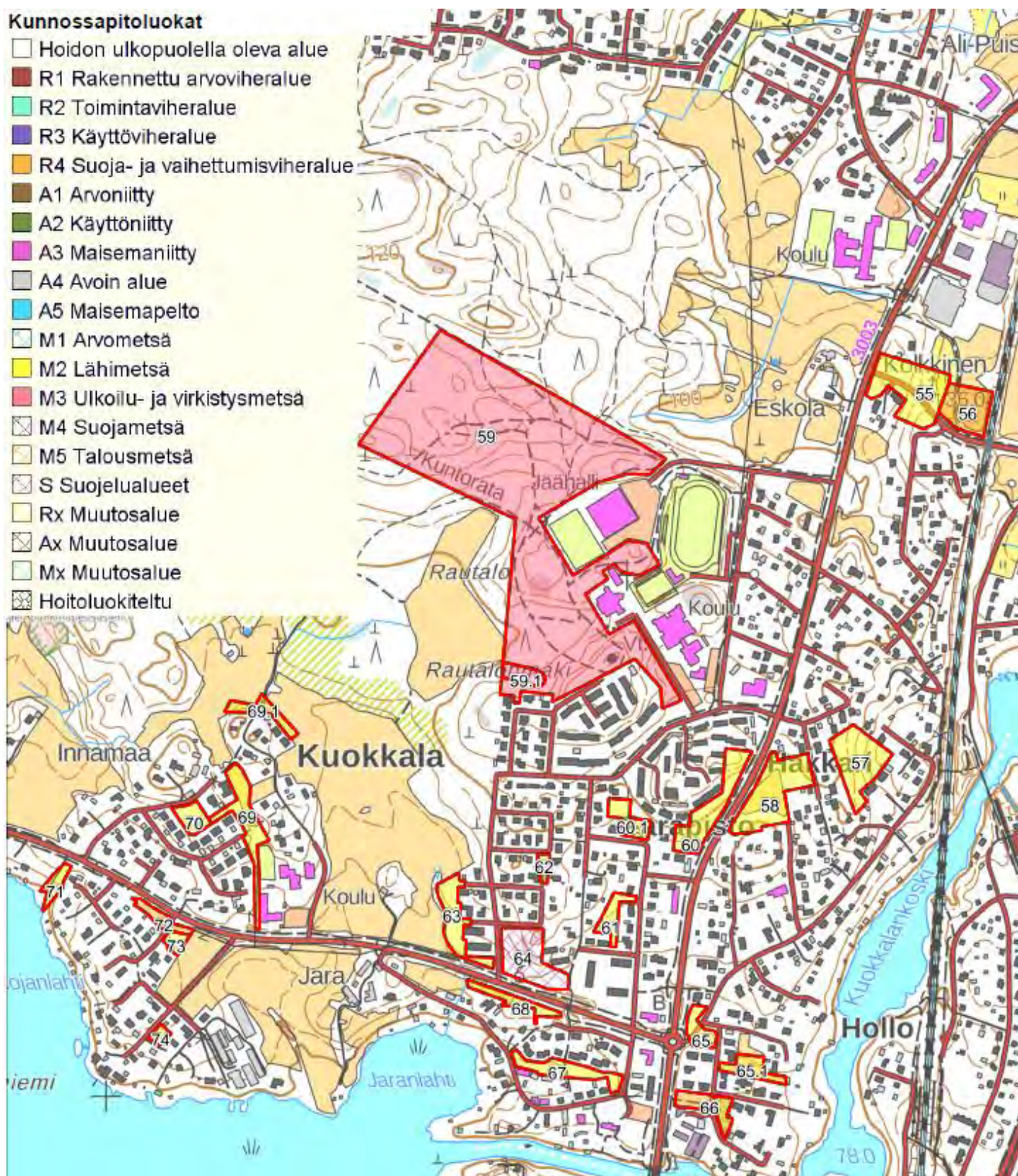
Kuviot 55-74



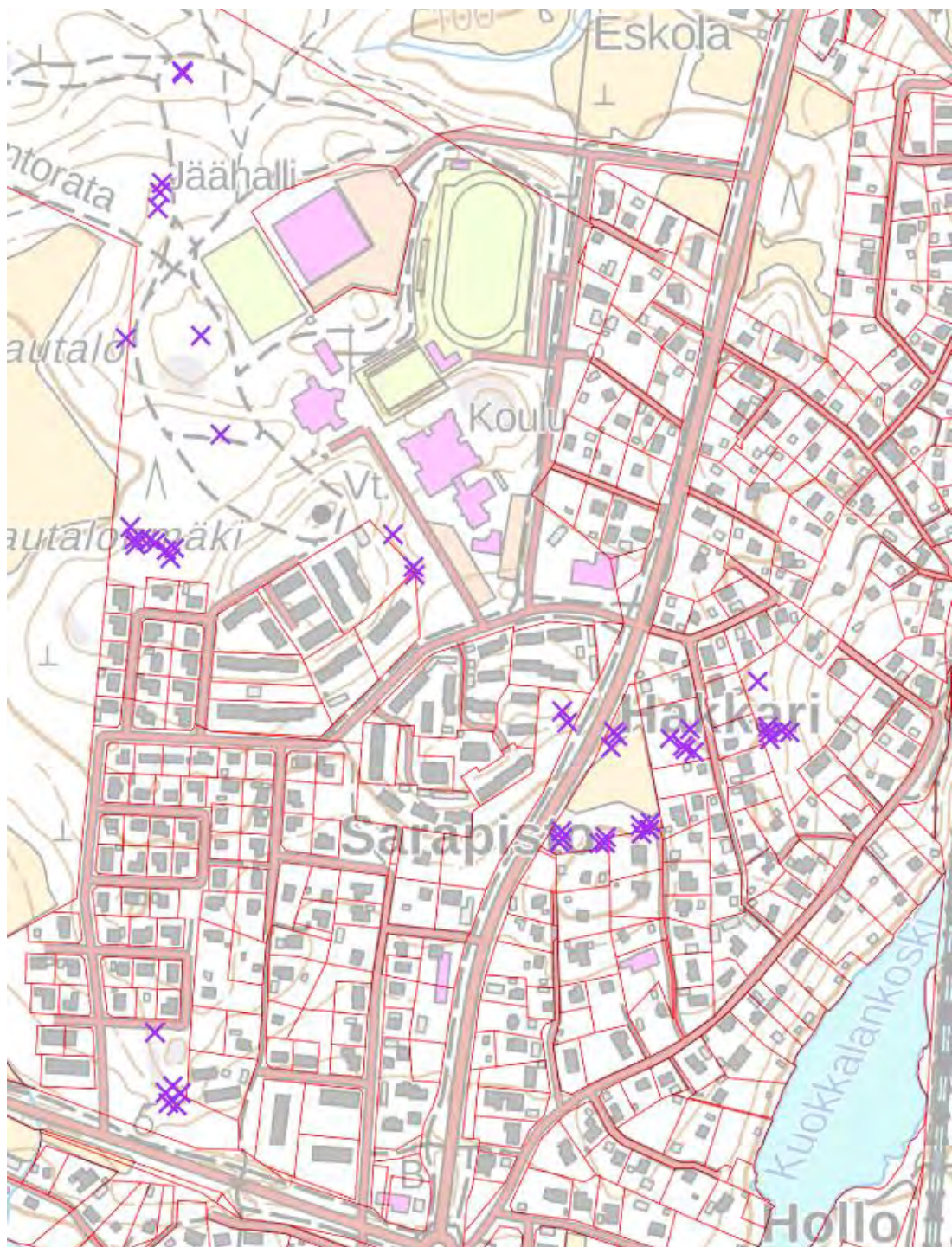
KUNNOSSAPITOLUOKAT

Kunnossapitoluokat

- Hoidon ulkopuolella oleva alue
- R1 Rakennettu arvoviheralue
- R2 Toimintaviheralue
- R3 Käyttöviheralue
- R4 Suoja- ja vaihtumisviheralue
- A1 Arvoniitty
- A2 Käyttöniitty
- A3 Maisemaniitty
- A4 Avoin alue
- A5 Maisemapelto
- M1 Arvometsä
- M2 Lähimetsä
- M3 Ulkoilu- ja virkistysmetsä
- M4 Suojametsä
- M5 Talousmetsä
- S Suojelualueet
- Rx Muutosalue
- Ax Muutosalue
- Mx Muutosalue
- Hoitoluokiteltu



KIRJANPAINAJATUHOT



- Hakkarin ja Sarapiston alueella on runsaasti pystykuivia, kirjanpainajan tuhoamia, kuusia.
- Maastokartoituksessa löydetty pystykuivat puut merkittynä karttaan ruksilla, määrä 53 kpl:tta.
- Lisäksi rajan toisella puolella, peruskartassa Rautalo -nimen kohdalla, Hakkarissa on pystykuivien puiden ryppäitä.
- Pystykuivia puita on paikoin hyvin lähellä tontteja.

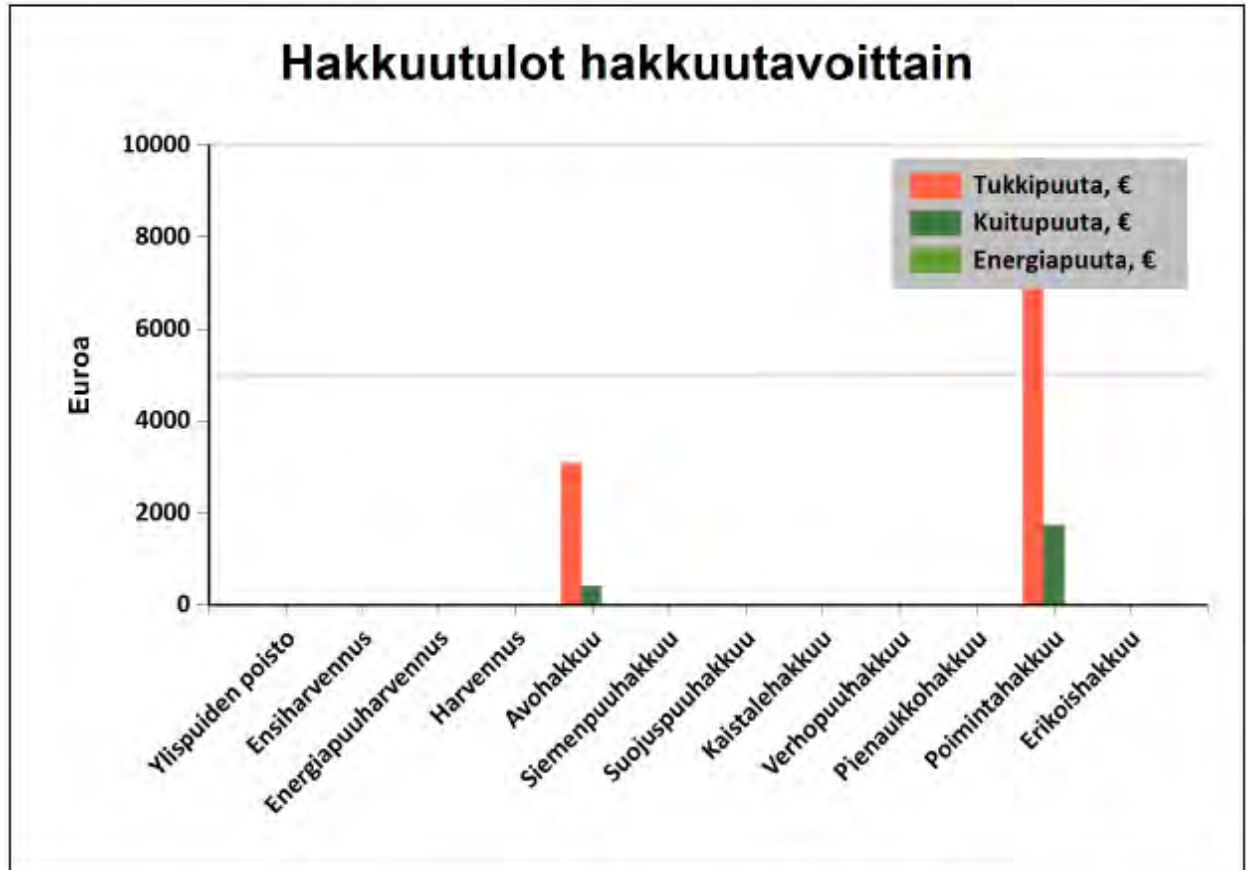
YHTEENVETO, HAKKUUT

Tässä suunnitelmassa ehdotettujen mukainen kantorahatulo on

vuonna 2022: 0 €

vuosina 2023-2027: 14976 €

ja vuosina 2028-2032: 0 €



| Hakkuutapa | Pinta-ala, ha | Tukkipuuta, € | Kuitupuuta, € | Energiapuuta, € | Yhteensä, € |
|---------------------|---------------|---------------|---------------|-----------------|--------------|
| Ylispuiden poisto | | | | | 0 |
| Ensiharvennus | | | | | 0 |
| Energiapuuharvennus | | | | | 0 |
| Harvennus | | | | | 0 |
| Avohakkuu | 0,3 | 3094 | 413 | | 3507 |
| Siemenpuuhakkuu | | | | | 0 |
| Suojuspuuhakkuu | | | | | 0 |
| Kaistalehakkuu | | | | | 0 |
| Verhopuuhakkuu | | | | | 0 |
| Pienaukkohakkuu | | | | | 0 |
| Poimintahakkuu | 2,3 | 9722 | 1747 | | 11470 |
| Erikoishakkuu | | | | | 0 |
| Yhteensä | 2,5 | 12816 | 2160 | | 14976 |

YHTEENVETO, HAKKUUT

Hakkuut vuosina 2023-2027

| Hakkuutapa | Pinta-ala, ha | Tulot € | Kuviot, joilla on hakkuuehdotus |
|-----------------|------------------|--------------|------------------------------------|
| Avohakkuu | 0,3 | 3507 | 59.1 |
| Poimintahakkuu | 2,3 | 11470 | 57, 58 |
| Yhteensä | 2,5 | 14977 | |

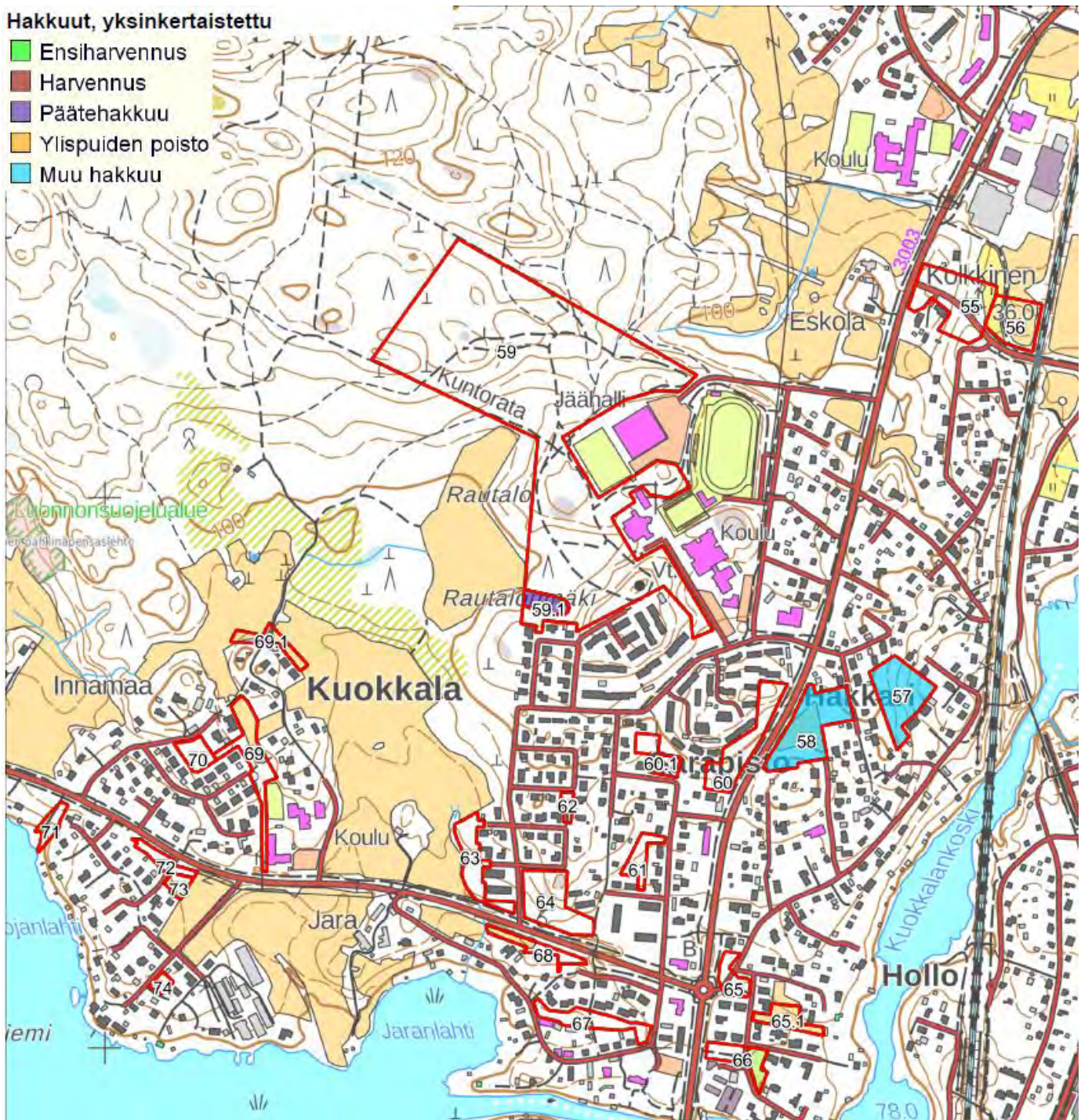
Hakkuut vuosina 2028-2032

| Hakkuutapa | Pinta-ala, ha | Tulot € | Kuviot, joilla on hakkuuehdotus |
|-----------------|------------------|------------|------------------------------------|
| Yhteensä | | | |

YHTEENVETO, HAKKUUT

Hakkuut, yksinkertaistettu

- Ensiharvennus
- Harvennus
- Päätehakkuu
- Ylispuiden poisto
- Muu hakkuu



YHTEENVETO, METSÄNHOITOTYÖT

Metsänhoitotyöt vuosina 2023-2027

| Työlaji | Pinta-ala, ha | Kustannusarvio, € | Kuviot, joilla on metsänhoitotyöehdotus |
|--------------------------|------------------|----------------------|--------------------------------------------|
| Laikkumätästys | 2,5 | 1185 | 57, 58, 59.1 |
| Mekaaninen heinätorjunta | 2,5 | 883 | 57, 58, 59.1 |
| Nuoren metsän kunnostus | 0,4 | 298 | 61, 73 |
| Rauduskoivun istutus | 2,5 | 2824 | 57, 58, 59.1 |
| Taimikonharvennus | 0,9 | 546 | 60 |
| Uudistusalan raivaus | 2,5 | 731 | 57, 58, 59.1 |
| Yhteensä: | 11,4 | 6467 | |

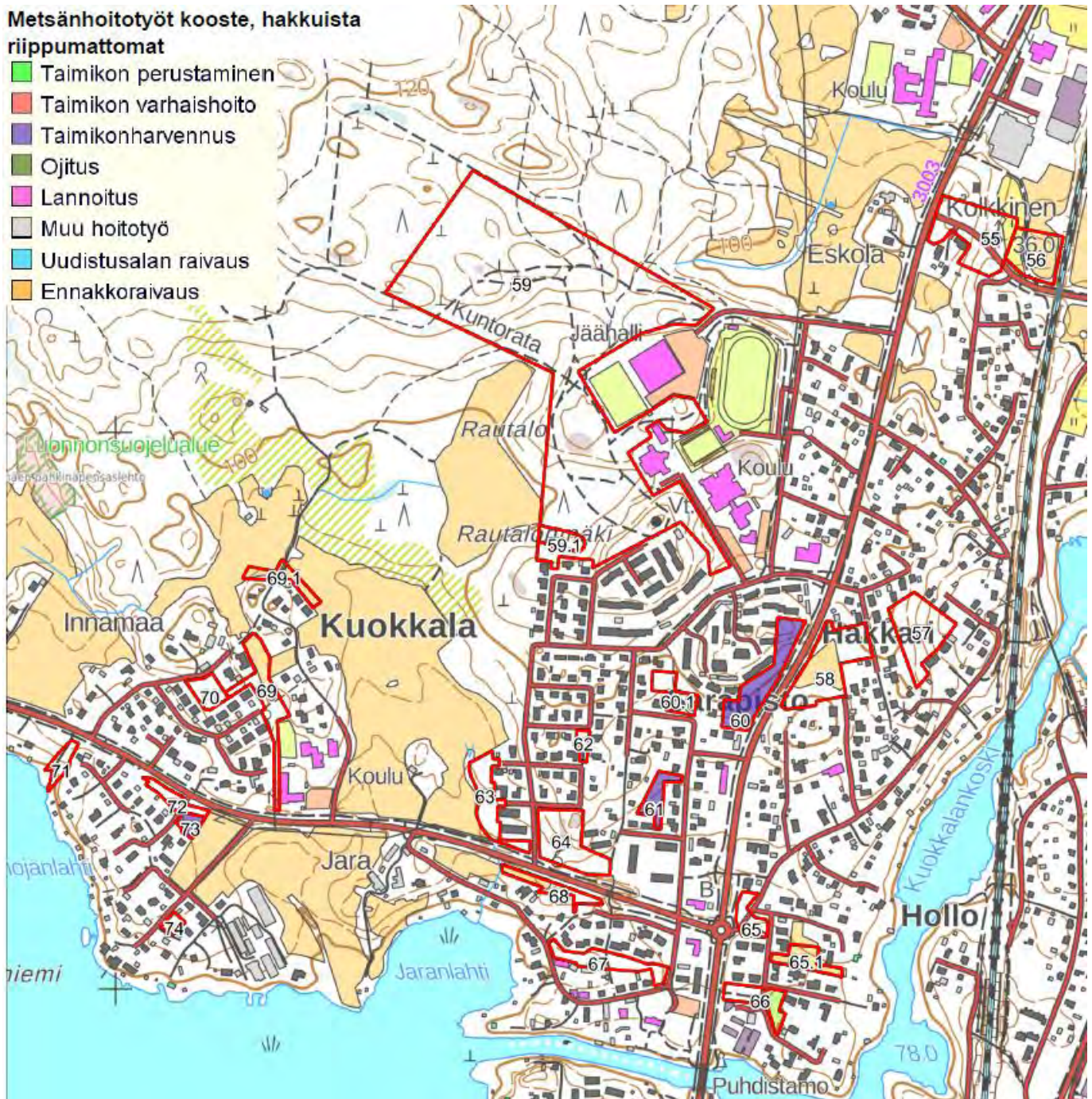
Metsänhoitotyöt vuosina 2028-2032

| Työlaji | Pinta-ala, ha | Kustannusarvio, € | Kuviot, joilla on metsänhoitotyöehdotus |
|-------------------------|------------------|----------------------|--------------------------------------------|
| Taimikon varhaisperkaus | 2,5 | 1236 | 57, 58, 59.1 |
| Yhteensä: | 2,5 | 1236 | |

YHTEENVETO, METSÄNHOITOTYÖT

Metsänhoitotyöt kooste, hakkuista riippumattomat

- Taimikon perustaminen
- Taimikon varhaishoito
- Taimikonharvennus
- Ojitus
- Lannoitus
- Muu hoitotyö
- Uudistusalan raivaus
- Ennakkoraivaus



KUVIO 55

| Kuvio | Pinta-ala, ha | Kiinteistön nimi ja tunnus, pääryhmä, kasvupaikka, maalaji, kehitysluokka, saavutettavuus ja metsikön laatu | Puustotiedot | | | | | | | | | | Toimenpidesuunnitelmat kuviolla | |
|-------|---------------|--------------------------------------------------------------------------------------------------------------------------------------------------------------|--------------|--------|--------------------------------|--------------------|----------------------------|----------------------------|---------------|-----------|-------------------|-------------------------|---------------------------------|----------------------------|
| | | | puulaji | ikä, v | tilavuus m ³ /kuvio | m ³ /ha | tukkia, m ³ /ha | kuitua, m ³ /ha | läpimitta, cm | pituus, m | runkoluku, kpl/ha | ppa, m ² /ha | | kasvu m ³ /ha/v |
| 55 | 1,3 | KOLKKINEN 418-425-15-198 Metsämaa Tuore kangas, vastaava suo ja mustikkaturvekangas Hienojakoinen kangasmaa 04 - Uudistus kypsä metsikkö Kesä | Yhteensä | 66 | 260 | 200 | | | 24.0 | 21.2 | 762 | 20.0 | | |
| | | | Lehtipuu | 30 | 34 | 26 | | | 12.0 | 14.0 | 452 | 4.0 | | |
| | | | Kuusi | 75 | 227 | 174 | | | 27.0 | 23.0 | 310 | 16.0 | | |
| | | Hoitoluokka M2 Lähimetsä | | | | | | | | | | | | |

- Tilat: 418-425-15-198.
- Kaavamerkintä VP.
- Moisionaukeantien pohjoispuoli vanhaa kuusikkoa. Eteläpuoli lehtipuuvaltaista, osin vesakkoa.
- Jos pohjoispuolelle alkaa ilmaantumaan pystykuivia kuusia on syytä harkita poimintahakkuuta, harvennus ei ole suositeltavaa puuston iän takia.
- Eteläpuolta voidaan harventaa/siistiä.

KUVIO 55



KUVIO 55



KUVIO 56

| | | |
|----|-----|--------------------------------------------------|
| 56 | 0,7 | RATAKOLKKI 418-425-15-207 Muu metsätalousmaa |
| | | Hoitoluokka R4 Suoja- ja vaihettumisviheralue |

- Tilat: 418-425-15-207.
- Kaavamerkintä EV, suojaviheralue rautatien vieressä.
- Hoitotoimenpiteitä tarpeen mukaan.

KUVIO 56



KUVIO 57

| | | | | | | | | | | | | | | |
|----|-----|----------------------------------------------------------------------------------------------------------------------------------------------------------------------------------------|-----------------|-----------|------------|------------|------------|-----------|-------------|-------------|------------|-------------|------------|----------------------------------------------------------------------------------------------------------------------------------------------------------------------------|
| 57 | 1,0 | IIALA 418-425-10-280 Metsämaa Tuore kangas, vastaava suo ja mustikkaturvekangas Kivinen keskikarkea tai karkea kangasmaa 04 - Uudistuskypsä metsikkö Kesä Tyydyttävä | Yhteensä | 65 | 215 | 214 | 114 | 99 | 26.0 | 22.9 | 466 | 20.5 | 4.5 | Poimintahakkuu 2023, Laikkumätästys 2023, Rauduskoivun istutus 2023, Uudistusalan raivaus 2023, Mekaaninen heinätorjunta 2025, Taimikon varhaisperkaus 2028 |
| | | | Rauduskoiv | 55 | 22 | 22 | 7 | 15 | 23.0 | 24.0 | 56 | 2.0 | 0.5 | |
| | | | Haapa | 55 | 44 | 44 | 0 | 44 | 24.0 | 22.0 | 114 | 4.5 | 1.0 | |
| | | | Kuusi | 70 | 149 | 148 | 107 | 40 | 27.0 | 23.0 | 296 | 14.0 | 3.0 | |
| | | | | | | | | | | | | | | |
| | | Hoitoluokka M2 Lähimetsä | | | | | | | | | | | | |

- Tilat: 418-425-10-280.
- Kaavamerkintä VP.
- Kuviolla on pystykuivia kuusia 6 kpl:tta, osin tonttien välittömässä läheisyydessä. Yksi puu on konkelossa.
- Huomiona, että kuviolle on haastavaa päästä metsäkoneella, kapea reitti tonttien väliseltä kaistaleelta.
- Ehdotuksena poimintahakkuu, jossa poistetaan pystykuivat sekä vanhimmat kuuset. Nuorimpia, elinvoimaisia, kuusia jätetään. Lehtipuusto pääosin säilytetään, kunnoltaan huonoimmat poistetaan.
- Syntyneitä aukko paikkoja uudistetaan rauduskoivulle tai muulle lehtipuulle.
- Poimintahakkuun myötä kuvion hiilinielu pienenee väliaikaisesti. Aukko paikkoihin istutettava lehtipuusto on kuitenkin nopeakasvuista ja pidemmällä aikavälillä uudistusratkaisu on hiilinielun kannalta parempi kuin vanheneva, riskialtis, puusto puistometsään.
- Toisena vaihtoehtona on, että vain pystykuivia kuusia käydään poimintahakkuuna hakemassa pois. Näin toimiessa jäljelle jäävä puusto on alttiimpi tuuliolosuhteille lisääntyneen aukkoisuuden takia. Kuusissa ovat juuret maan pinnan läheisyydessä ja näin kuusi ei kestä muuttuneita tuuliolosuhteita (lisääntynyt aukkoisuus) yhtä hyvin kuin mänty ja koivu/haapa. Tuulituhoriski kaatuneiden puiden muodossa tulee lisääntymään.
- Jos kuviolle ei tehdä mitään, niin seurauksena pystykuivien kuusien määrä tulee tod.näk. lisääntymään. Aikaa myöten pystykuivista puista tulee vaaratekijä, koska ne ovat alttiita kaatumaan tuulessa, huomiona tonttien läheisyys.

KUVIO 57

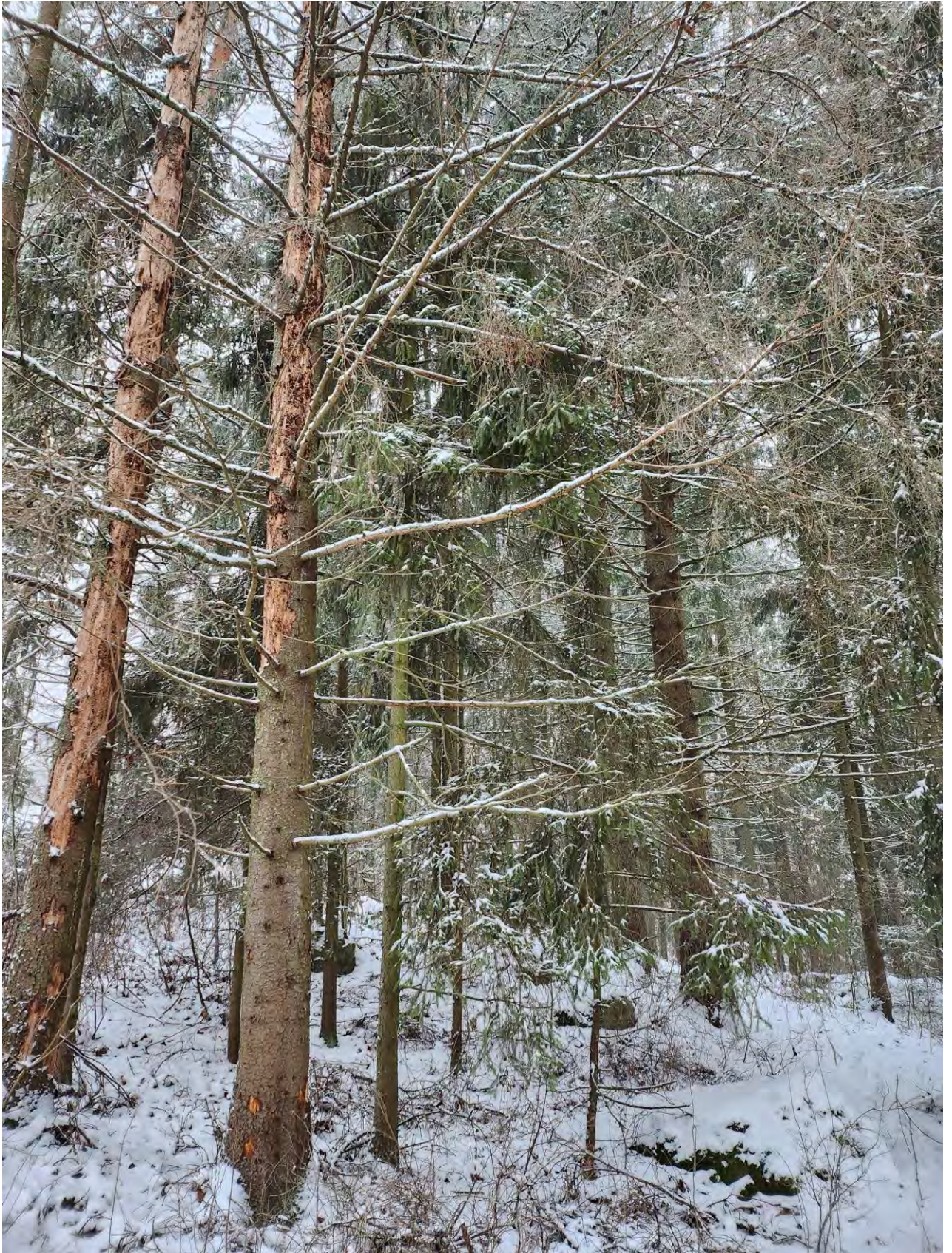


KUVIO 58

| | | | | | | | | | | | | | | |
|----|-----|------------------------------------------------------|----------|----|-----|-----|-----|----|------|------|-----|------|-----|--------------------------------|
| 58 | 1,3 | KALLELA 418-425-9-77 | Yhteensä | 75 | 320 | 253 | 179 | 72 | 27.9 | 23.0 | 478 | 24.2 | 0.0 | Poimintahakkuu 2023, |
| | | Metsämaa | Haapa | 65 | 6 | 5 | 0 | 5 | 23.0 | 21.0 | 16 | 0.5 | 0.0 | Rauduskoivun istutus 2023, |
| | | Lehtomainen kangas, vastaava suo ja ruohoturvekangas | Mänty | 80 | 9 | 7 | 5 | 2 | 29.0 | 23.0 | 14 | 0.7 | 0.0 | Laikkumätästys 2023, |
| | | Hienojakoinen kangasmaa | Kuusi | 75 | 305 | 241 | 174 | 66 | 28.0 | 23.0 | 448 | 23.0 | 0.0 | Uudistusalan raivaus 2023, |
| | | 04 - Uudistuskypsä metsikkö | | | | | | | | | | | | Mekaaninen heinätorjunta 2025, |
| | | Kesä | | | | | | | | | | | | Taimikon varhaisperkaus 2028 |
| | | Välttävä | | | | | | | | | | | | |
| | | Hoitoluokka M2 Lähimetsä | | | | | | | | | | | | |

- Tilat: 418-425-9-77.
- Kaavamerkintä VP. Kuvion on osin vanhaa peltoa.
- Kuviolla on runsaasti pystykuivia kuusia; 19 kpl:ta. Pystykuivat puut ovat osin tonttien ja tien välittömässä läheisyydessä
- Ehdotuksena poimintahakkuu, jossa poistetaan pystykuivat sekä vanhimmat kuuset. Nuorimpia, elinvoimaisia, kuusia jätetään. Lehtipuusto pääosin säilytetään, kunnoltaan huonoimmat poistetaan.
- Syntyneitä aukkoja uudistetaan rauduskoivulle tai muulle lehtipuulle.
- Poimintahakkuun myötä kuvion hiilinielu pienenee väliaikaisesti. Aukkojen istutettava lehtipuusto on kuitenkin nopeakasvuista ja pidemmällä aikavälillä uudistusratkaisu on hiilinielun kannalta parempi kuin vanheneva, riskialtis, puusto puistometsään.
- Toisena vaihtoehtona on, että vain pystykuivia kuusia käydään poimintahakkuuna hakemassa pois. Näin toimiessa jäljelle jäävä puusto on alttiimpi tuuliolosuhteille lisääntyneen aukkoisuuden takia. Kuusissa ovat juuret maan pinnan läheisyydessä ja näin kuusi ei kestä muuttuneita tuuliolosuhteita (lisääntynyt aukkoisuus) yhtä hyvin kuin mänty ja koivu/haapa. Tuulituhoriski kaatuneiden puiden muodossa tulee lisääntymään.
- Jos kuviolle ei tehdä mitään, niin seurauksena pystykuivien kuusien määrä tulee tod.näk. lisääntymään. Aikaa myöten pystykuivista puista tulee vaaratekijä, koska ne ovat alttiita kaatumaan tuulessa, huomiona tonttien ja tien läheisyys.
- Peltoaluetta voidaan metsittää.

KUVIO 58



KUVIO 58



KUVIO 59

| | | | | | | | | | | | | |
|----|------|---------------------------------------------------|-----------------|-----------|-------------|------------|------------|-----------|-------------|-------------|------------|-------------|
| 59 | 16,8 | LOUKAS 418-425-17-179 | Yhteensä | 63 | 2930 | 174 | 109 | 55 | 24.5 | 20.7 | 443 | 17.8 |
| | | Metsämaa | Mänty | 50 | 1078 | 64 | 36 | 28 | 22.0 | 18.0 | 219 | 7.5 |
| | | Tuore kangas, vastaava suo ja mustikkaturvekangas | Rauduskoiv | 45 | 152 | 9 | | | 20.0 | 19.0 | 39 | 1.0 |
| | | Kivinen keskikarkea tai karkea kangasmaa | Kuusi | 75 | 1701 | 101 | 73 | 27 | 27.0 | 23.0 | 185 | 9.3 |
| | | 03 - Varttunut kasvatusmetsikkö | | | | | | | | | | |
| | | Kesä | | | | | | | | | | |
| | | Hoitoluokka | | | | | | | | | | |
| | | M3 Ulkoilu- ja virkistysmetsä | | | | | | | | | | |

- Tilat: 418-425-17-179.
- Kaavamerkintä VU. Hakkarin ulkoilumaastoa.
- Puustoltaan vaihtelevaa, eteläosa kuusivoittoinen, pohjoisosassa enemmän mäntyä ja koivua.
- Pystykuivia jonkin verran ulkoilureittien välittömässä läheisyydessä, poistettava.
- Mahdollisten kirjanpainajatuhojen lisääntymistä seurattava, tarpeen mukaan puiden poistoa ja/tai pienaukkohakkuita.

KUVIO 59



KUVIO 59.1

| | | | | | | | | | | | | | | |
|------|-----|-----------------------------------------------------------------------------------------------------------------------------------------------------------------------------------------|----------|----|----|-----|-----|----|------|------|-----|------|-----|---------------------------------------------------------------------------------------------------------------------------------------------------------|
| 59.1 | 0,3 | LOUKAS 418-425-17-179 Metsämaa Tuore kangas, vastaava suo ja mustikkaturvekangas Kivinen keskikarkea tai karkea kangasmaa 04 - Uudistuskypsä metsikkö Kesä Tyydyttävä | Yhteensä | 75 | 56 | 223 | 161 | 61 | 27.0 | 23.0 | 436 | 21.0 | 4.4 | Avohakkuu 2023, Uudistusalan raivaus 2023, Laikkumätästys 2023, Rauduskoivun istutus 2023, Mekaaninen heinäntorjunta 2025, Taimikon varhaisperkaus 2028 |
| | | | Kuusi | 75 | 56 | 223 | 161 | 61 | 27.0 | 23.0 | 436 | 21.0 | 4.4 | |
| | | Hoitoluokka M3 Ulkoilu- ja virkistymetsä | | | | | | | | | | | | |

- Tilat: 418-425-17-179.
- Kaavamerkintä VU. Hakkarin ulkoilumaastoa.
- Kuviolla runsaasti pystykuivia, 10 kpl, pitkittäisenä ryhmänä.
- Ehdotuksena pienaukkohakkuu ja rauduskoivun tai muun lehtipuun istutus. Kuvion reuna-alueita voidaan hieman harventaa ettei pienaukon ja jäävän puuston raja-alue jää teräväksi.
- Kuvion pienuuden ja suhteellisesti runsaan pystykuivien määrän johdosta ei pienaukko juurikaan vaikuta hiilinieluun. Istutettava lehtipuusto on nopeakasvuista ja pidemmällä aikavälillä uudistusratkaisu on hiilinielun kannalta parempi kuin vanheneva, riskialtis, puusto puistometsään.
- Jos kuviolle ei tehdä mitään, niin seurauksena pystykuivien kuusien määrä tulee tod.näk. lisääntymään. Aikaa myöten pystykuivista puista tulee vaaratekijä, koska ne ovat alttiita kaatumaan tuulessa.

KUVIO 59.1



KUVIO 60

| | | | | | | | | | | | | | |
|----|-----|------------------------------------------------------------|-----------------|----|----|----|----|----|------|------|-----|------|---------------------------|
| 60 | 0,9 | SEPÄNPUISTO 418-425 -17-138 | Yhteensä | 37 | 82 | 93 | 19 | 71 | 17.9 | 19.2 | 530 | 10.7 | Taimikonharvennus 2023 |
| | | Metsämaa | Kuusi | 50 | 8 | 9 | 6 | 3 | 23.0 | 19.0 | 29 | 1.0 | |
| | | Lehtomainen kangas, vastaava suo ja ruohoturvekangas | Mänty | 60 | 14 | 16 | 10 | 6 | 24.0 | 20.0 | 45 | 1.7 | |
| | | Kivinen keskikarkea tai karkea kangasmaa | Lehtipuu | 30 | 60 | 68 | 3 | 62 | 16.0 | 19.0 | 456 | 8.0 | |
| | | 03 - Varttunut kasvatusmetsikkö Kesä Tyydyttävä | | | | | | | | | | | |
| | | Hoitoluokka M2 Lähimetsä | | | | | | | | | | | |

- Tilat: 418-425-17-138.
- Kaavamerkintä VP.
- Kuvion pohjoisosassa, kallioalueella, 2 kpl pystykuivia puita.
- Puustoltaan vaihteleva kuvio, eteläosassa mäntyjä ja lehtipuuta.
- Kuviota harvennettu 2019, nyt paikoin tiheää lehtipuuvesakkoa.
- Ehdotuksena lehtipuuvesakon harvennus näkyvyyden ja yleisilmeen parantamiseksi.
- Kuvio 60.1 samalla alueella, kaavamerkintä VP ja VU.

KUVIO 60



KUVIO 61

| | | | | | | | | | | | |
|----|-----|----------------------------------------------------------------------------------------------------------------------------------------------------------------------------------------|-----------------|----|---|----|------|------|-----|-----|---------------------------------|
| 61 | 0,3 | Hakkari 418-425-17-178 Metsämaa Lehtomainen kangas, vastaava suo ja ruohoturvekangas Hienojakoinen kangasmaa 02 - Nuori kasvatusmetsikkö Kesä Tyydyttävä | Yhteensä | 25 | 7 | 25 | 14.0 | 12.0 | 318 | 4.0 | Nuoren metsän kunnostus 2023 |
| | | | Kuusi | 25 | 7 | 25 | 14.0 | 12.0 | 318 | 4.0 | |
| | | Hoitoluokka M2 Lähimetsä | | | | | | | | | |

- Tilat: 418-425-17-178.
- Kaavamerkintä VP.
- Osin nuorta kuusikkoa, osin vanhaa peltoa.
- Kuusikkoa voidaan harventaa näkyvyyden ja yleisilmeen parantamiseksi.
- Peltoa voidaan metsittää.

KUVIO 61



KUVIO 62

| | | |
|----|-----|---------------------------------------------------------------------------------------------------------------------------------------------------------------|
| 62 | 0,1 | LISÄ-LOUKAS 418-425-17-110 Metsämaa Tuore kangas, vastaava suo ja mustikkaturvekangas Kivinen keskikarkea tai karkea kangasmaa A0 - Aukea Kesä |
| | | Hoitoluokka M2 Lähimetsä |

- Tilat: 418-425-17-110.
- Kaavamerkintä VP.
- Sienipolun leikkikenttä.

KUVIO 62



KUVIO 63

| | | |
|----|-----|----------------------------------------------------------------------------------------------------------------------------------------------------------|
| 63 | 0,6 | LISÄ-LOUKAS 418-425-17-110 Metsämaa Lehtomainen kangas, vastaava suo ja ruohoturvekangas Hienojakoinen kangasmaa A0 - Aukea Kesä |
| | | Hoitoluokka M2 Lähimetsä |

- Tilat: 418-425-17-110.
- Kaavamerkintä VP.
- Pääosin peltomaista aluetta, joitain puita.

KUVIO 63



KUVIO 64

| | | | | | | | | | | | |
|--------------------------------|-----|--------------------------------------------------|----------|----|-----|-----|--|------|------|-----|------|
| 64 | 1,0 | LISÄ-LOUKAS 418-425-17-110 Muu metsätalousmaa | Yhteensä | 90 | 115 | 120 | | 30.0 | 23.0 | 179 | 11.0 |
| | | | Kuusi | 90 | 115 | 120 | | 30.0 | 23.0 | 179 | 11.0 |
| Hoitoluokka S Suojelualueet | | | | | | | | | | | |

- Tilat: 418-425-17-110.
- Kaavamerkintä SM, muinaisjäännealue.
- Eteläosassa Sarapiston lammaslaidun.
- Pohjoisosan metsäalueella useita pystykuivia kuusia, 12 kpl:tta. Pystykuivat ovat pienellä alueella ryppäänä.
- Pystykuivat poistettava, ovat alueen läpi menevän polun välittömässä läheisyydessä.
- Jos pystykuivien määrä alkaa lisääntymään pienaukko/poimintahakkuu harkintaan. Huomioitava kaavamerkintä.

KUVIO 64



KUVIO 65

| | | |
|----|-----|------------------------------------------------------------------------------------------------------------------------------------------------------|
| 65 | 0,3 | Hakkari 418-425-17-178 Metsämaa Lehtomainen kangas, vastaava suo ja ruohoturvekangas Hienojakoinen kangasmaa A0 - Aukea Kesä |
| | | Hoitoluokka M2 Lähimetsä |

- Tilat: 418-425-17-178.
- Kaavamerkintä VP.
- Uudehkoja puistoalueita, puita istutettu.

KUVIO 65



KUVIO 66

| | | |
|----|-----|--------------------------------------------------|
| 66 | 0,4 | Hakkari 418-425-17-178 Muu metsätalousmaa |
| | | Hoitoluokka R4 Suoja- ja vaihettumisviheralue |

- Tilat: 418-425-17-178.
- Kaavamerkintä EV.
- Hoitotoimenpiteitä tarpeen mukaan.

KUVIO 66



KUVIO 67

| | | |
|----|-------------------------------------------------------------------------------------------------------------------------------------------------------|--|
| 67 | 0,5 TANHUA 418-425-65-2 Metsämaa Lehtomainen kangas, vastaava suo ja ruohoturvekangas Hienojakoinen kangasmaa A0 - Aukea Kesä | |
| | Hoitoluokka M2 Lähimetsä | |

- Tilat: 418-425-65-2.
- Kaavamerkintä VP.
- Pääosin avointa aluetta.

KUVIO 67



KUVIO 68

| | | | | | | | | | | | | |
|----|-----|------------------------------------------------------------|-----------------|----|---|----|---|----|------|------|-----|-----|
| 68 | 0,3 | ANSAMI 418-425-7-134 | Yhteensä | 25 | 7 | 24 | 0 | 22 | 14.0 | 16.0 | 242 | 3.0 |
| | | Metsämaa | Kuusi | 25 | 7 | 24 | 0 | 22 | 14.0 | 16.0 | 242 | 3.0 |
| | | Lehtomainen kangas, vastaava suo ja ruohoturvekangas | | | | | | | | | | |
| | | Hienojakoinen kangasmaa | | | | | | | | | | |
| | | 02 - Nuori kasvatusmetsikkö | | | | | | | | | | |
| | | Kesä | | | | | | | | | | |
| | | Hoitoluokka | | | | | | | | | | |
| | | M2 Lähimetsä | | | | | | | | | | |

- Tilat: 418-425-7-134.
- Kaavamerkintä VP.
- Vaihtelevan ikäistä tienvieruspuustoa, osin peltoa.

KUVIO 68



KUVIO 69

| | | | | | | | | | | |
|-----------------------------|-----|----------------------------------------------------------------------------------------------------------------------------------------------------------------------------------------------|----------|----|----|----|------|------|----|-----|
| 69 | 0,8 | KANSAKOULUN PELTOPALSTA 418-425 -7-6 Metsämaa Lehtomainen kangas, vastaava suo ja ruohoturvekangas Hienojakoinen kangasmaa 04 - Uudistuskypsä metsikkö Kesä | Yhteensä | 80 | 40 | 52 | 28.0 | 22.0 | 96 | 5.0 |
| | | | Kuusi | 80 | 40 | 52 | 28.0 | 22.0 | 96 | 5.0 |
| Hoitoluokka M2 Lähimetsä | | | | | | | | | | |

- Tilat: 418-425-7-6.
- Kaavamerkintä VP.
- Osin vanhaa kuusikkoa, pääosin vanhaa peltoa. Kuvio 69.1 täysin peltoa.
- Peltoalueita voidaan metsittää.

KUVIO 69



KUVIO 70

| | | | | | | | | | | | | |
|----|-----|--------------------------------------------------------------------------------------------------------------------------------------------------------------------------|----------|----|----|----|---|----|-----|------|------|-----|
| 70 | 0,3 | INNALA II 418-425-2-51 Metsämaa Lehtomainen kangas, vastaava suo ja ruohoturvekangas Hienojakoinen kangasmaa 02 - Nuori kasvatusmetsikkö Kesä | Yhteensä | 20 | 14 | 51 | 0 | 36 | 8.0 | 12.0 | 2411 | 9.0 |
| | | | Lehtipuu | 20 | 14 | 51 | 0 | 36 | 8.0 | 12.0 | 2411 | 9.0 |
| | | Hoitoluokka M2 Lähimetsä | | | | | | | | | | |

- Tilat: 418-425-7-6 , 418-425-2-51.
- Kaavamerkintä VP.
- Lehtipuustoa, kuviolla tehty taimikonhoitoa.

KUVIO 70



KUVIO 71

| | | | |
|----|-----|----------------------------------------------------------------------------------------------------------------------------------------------------------|--|
| 71 | 0,2 | POHJOISKALTE 418-425-7-205 Metsämaa Lehtomainen kangas, vastaava suo ja ruohoturvekangas Hienojakoinen kangasmaa A0 - Aukea Kesa | |
| | | Hoitoluokka M2 Lähimetsä | |

- Tilat: 418-425-7-205 , 418-425-7-99.
- Kaavamerkintä VP.
- Venepaikkoja rannassa, kuviolla hieman puustoa.

KUVIO 71



KUVIO 72

| | | |
|----|------------------------------------------------|--|
| 72 | 0,2 VAINIO 418-425-7-242 Muu metsätalousmaa | |
| | Hoitoluokka R4 Suoja- ja vaihtumisviheralue | |

- Tilat: 418-425-7-242.
- Kaavamerkintä EV.

KUVIO 72



KUVIO 73

| | | | | | | | | | | | | | |
|----|-----|--------------------------------------------------------------------------------------------------------------------------------------------------------------------------------------|----------|----|---|----|---|----|------|------|-----|-----|---------------------------------|
| 73 | 0,1 | VAINIO 418-425-7-242 Metsämaa Lehtomainen kangas, vastaava suo ja ruohoturvekangas Hienojakoinen kangasmaa 02 - Nuori kasvatusmetsikkö Kesä Tyydyttävä | Yhteensä | 30 | 5 | 37 | 0 | 34 | 13.0 | 16.0 | 465 | 5.0 | Nuoren metsän kunnostus 2023 |
| | | | Lehtipuu | 30 | 5 | 37 | 0 | 34 | 13.0 | 16.0 | 465 | 5.0 | |
| | | Hoitoluokka M2 Lähimetsä | | | | | | | | | | | |

- Tilat: 418-425-7-242.
- Kaavamerkintä VP.
- Paikoin tiheää lehtipuustoa, voidaan harventaa.

KUVIO 73



KUVIO 74

| | | |
|----|-----|----------------------------------------------------------------------------------------------------------------------------------------------------|
| 74 | 0,1 | VAINIO 418-425-7-242 Metsämaa Lehtomainen kangas, vastaava suo ja ruohoturvekangas Hienojakoinen kangasmaa A0 - Aukea Kesä |
| | | Hoitoluokka M2 Lähimetsä |

- Tilat: 418-425-7-242.
- Kaavamerkintä VP.
- Avoin leikkipuistomainen alue.

KUVIO 74

