

LEMPÄÄLÄ Hauralan osayleiskaava-alueen arkeologinen inventointi 2021



Timo Sepänmaa



Tilaja: Lempäälän kunta

Sisältö

Perustiedot	2
Kartat	2
Vanhat kartat	4
Inventointi	6
Maastotyö	6
Tulos	6
Lähdeluettelo	7
Muinaisjäännös	7
Lempäälä Mustio	7
Kuvia ja muita havainnoja	8

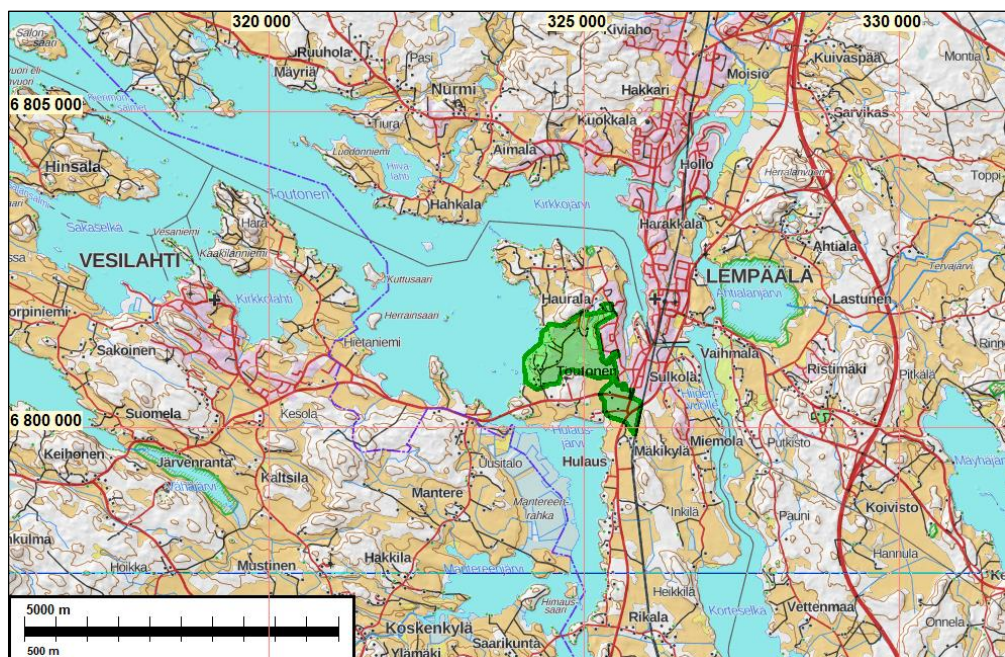
Kansikuva: Ajoittamaton tunnistamaton röykkiö (Mustio). Kuvattu itään.

Perustiedot

Alue: Lempäälä, Haurala, osayleiskaava-alue Lempäälän keskustan länsipuolella.
Tarkoitus: Selvittää kaavoitusta varten alueella olevat mahdolliset kiinteät muinaisjäännökset.
Työaika: Maastotyö 25.8.2021 ja 29.10.2021
Tilaaaja: Lempäälän kunta
Tekijät: Mikrolitti Oy. Maastotyö: Timo Sepänmaa, Tomi Kuljukka ja Katja Hippeläinen. Raportti: Timo Sepänmaa.
Tulokset: Alueelta löytyi yksi ajoittamaton tunnistamaton röykkiö.

Selityksiä: Koordinaatit ja kartat ovat ETRS-TM35FIN koordinaatistossa. Kartat ovat Maanmittauslaitoksen maastotietokannasta 10/2021, ellei toisin mainittu. Muinaisjäännösrekisteri on tarkastettu 10/2021. Valokuvia ei ole talletettu mihinkään viralliseen arkistoon, eikä niillä ole mitään kokoelmatunnusta. Valokuvat ovat digitaalisia ja ne ovat tallessa Mikrolitti Oy: n palvelimella.

Kartat



Inventoitu alue vihreällä.



Inventoitu alue on rajattu vihreällä. Maastoinventoinnissa havaittu ajoittamaton röykkiö merkitty punaisella ympyrällä.

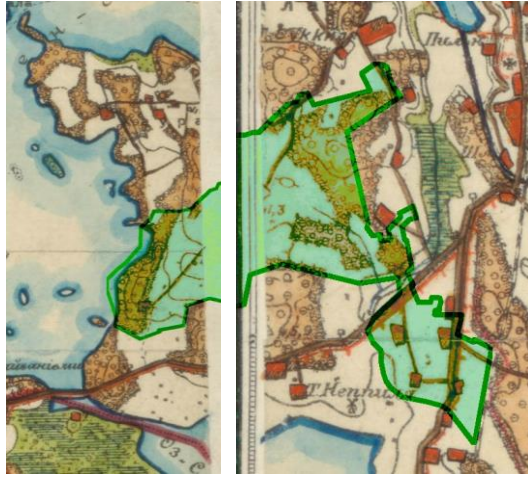
Vanhat kartat



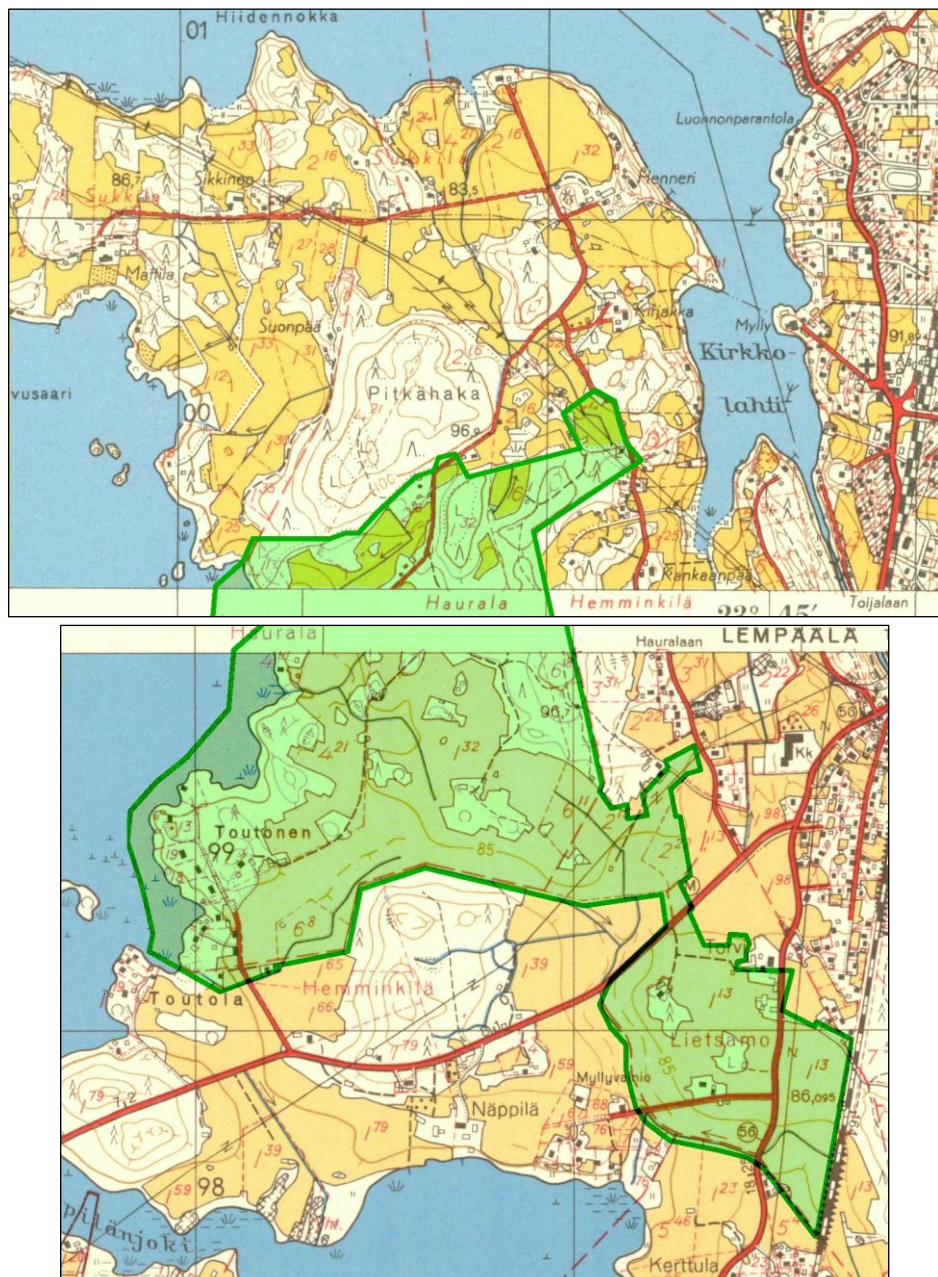
Ote Kuninkaan kartastosta, tutkimusalue oranssin rajauksen sisällä.



Otteet Lempäälän pitäjänkartasta (ylhäällä 212307, alhaalla 211409).



Otteet v. 1912 Senaatin kartoista. Kaava-alue merkitty vihreällä varjostuksella.



Otteen peruskartoista 2123 07 (1954) ja 2114 09 (1959), joille tutkimusalue on merkitty vihreällä varjostuksella.

Inventointi

Lempäälän kunnalla on vireillä osayleiskaavan laatiminen Hauralaan. Lempäälän kunta tilasi alueen arkeologisen inventoinnin Mikroliitti Oy:ltä. Timo Sepänmaa ja Tomi Kuljukka tekivät inventoinnin maastotyön 25.8. ja Timo Sepänmaa ja Katja Hippeläinen 29.10.2021, työn kannalta hyvissä olosuhteissa. Maastotyö tehtiin kahdessa osaksi, koska kaava-alue laajennettiin myöhemmin ja sen laajennettu länsiosa katsottiin lokakuussa.

Tutkimusalue sijaitsee Lempäälän keskustan länsipuolella, Lempäälän kirkosta 700 m länteen ja 2,2 km lounaaseen. Sen kaakkoisin reuna rajautuu rautatiehen, itäreuna Hauralantiehen ja länsireuna Toutonen-järveen (Pyhäjärven kaakkoisin lahti). Alueen eteläosa on pääasiassa peltoa, jonka keskellä ja laidoilla on useita metsäsaarekkeita. Pohjois- ja länsiosat ovat pääasiassa metsää – maapohjaltaan kivikkoista moreenia ja kalliota. Länsiosan rantavyöhykkeellä on runsaasti mökkejä.

Inventoitava alue on noin 77–105 m korkeustasojen välillä. Pyhäjärvi on kuroutunut Ancylysjärvestä noin 9000 vuotta sitten. Kivikautisia asuinpaikkoja Ancylysjärven ajalta voisi periaatteessa löytyä koko alueelta – Pyhäjärven kuroumista nuorempia taas Toutosen rantavyöhykkeeltä.

Alueelta ei tunneta kiinteitä muinaisjäännöksiä tai löytöpaikkoja. Hauralan pohjoiskärjestä tunnetaan useita rautakautisia röykkiöitä, joista lähimmät ovat noin 120 m etäisyydellä inventoidusta alueesta. Alueella on kolmen kylän maita: länsiosassa Hauralan, keskiosan itäosassa Hemminkilän ja kaakkoisosassa Lietsamon kylän maita. Lännessä alue rajautuu osaksi Sukkilan kylään, jonka kanssa on yhteisiä rajapisteitä. Isojakokarttoja alueelta ei löytynyt. Vanhin alueelta löytynyt kartta löytyy Kuninkaan kartastosta. Muita vanhoja karttoja löytyy pitäjänkartoista ja Senaatin kartoista. Asutusta tutkimusalueella on vasta pitäjänkartalla 1840-luvulta: Torvi-niminen talo Lietsamon kylässä, tutkimusalueen kaakkoisosassa. Samalla kohdalla on edelleen talo. 1910-luvun Senaatin kartoilla asutusta on tutkimusalueen kaakkoisosassa, Lietsamon kylässä 4 taloa tai torppaa ja yksi talo tai torppa alueen länsiosassa, nykyisen Havukummun talon kohdalla (Hauralan kylää).

Maastotyö

Alueen eteläosan peltoalueet olivat inventointiajankohtana viljalla tai heinällä, joten niitä ei voitu tutkia. Länsiosassa oli jonkin verran peltoja kynnetyinä, joita paikoin tutkittiin pinnalta. Pääasiallinen inventointimenetelmä oli maaston silmämääräinen havainnointi. Muutamain paikoin tehtiin koekuoppia. Ennen maastotöitä Paikkatietoikkunan laserkeilausaineistoon pohjautuvalla rinnevarjostuskartalta tarkastettiin olisiko alueella muinaisjäännöksiin viittaavia kuoppia. Niitä ei ollut. Alue tarkastettiin lähes kattavasti silmänvaraisesti.

Tulos

Alueelta löytyi yksi muinaisjäänös: Mustio – ajoittamaton, tunnistamaton röykkiö.

Muita ihmisen tai luonnon tekemiä rakenteita, joita maastossa havaittiin, esitellään alempana kuvien yhteydessä. Ne eivät ole muinaisjäännöksiä.

23.11.2021

Timo Sepänmaa
Mikroliitti Oy

Lähdeluettelo

Alanen, T. & Kepsu, S. 1989: Kuninkaan kartasto Suomesta 1776–1805. SKS Lempäälän Pitäjänkartta 1840. Maanmittauslaitos.

Senaatin kartat 1912 rivit XVII, XVIII lehdet 24, 25 ja 1909 rivit XVII, XVIII lehdet 22, 23. Maanmittauslaitos.

Peruskartat 2123 07; 1954 ja 2114 09; 1959. Maanmittauslaitos.

Muinaisjäännös

Lempäälä Mustio

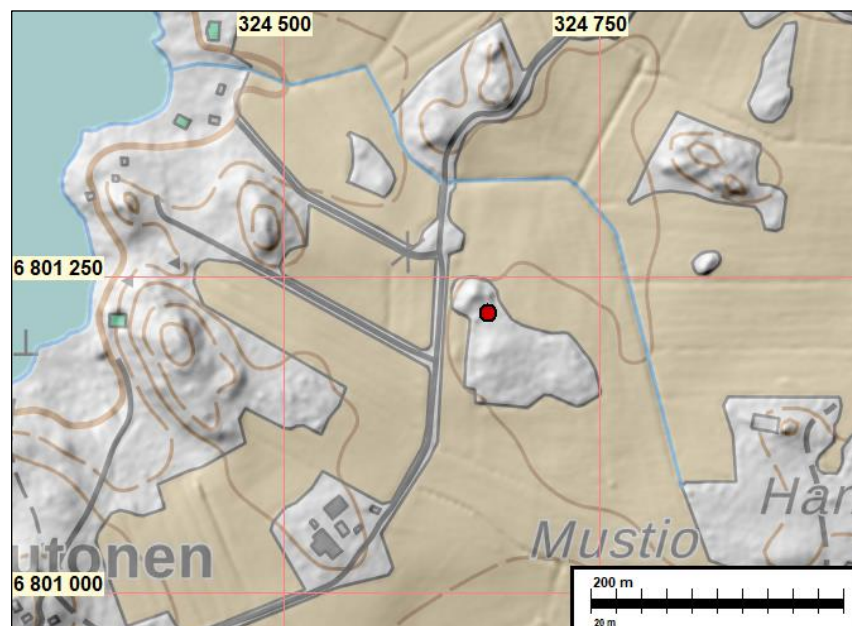
Mjtunnus: uusi
Status: kiinteä muinaisjäännös
Ajoitus: ajoittamaton
Laji: tunnistamaton röykkiö

Koordin: N 6801221 E 324661

Tutkijat: Sepänmaa & Kuljukka inventointi 2021

Kuvaus: *Sepänmaa & Kuljukka 2021:* Matala röykkiö, halk. n. 5 m, korkeus max. 50 cm. Rajautuu idässä suureen (n. 2 m) maakiveen. Alue on luonnostaan kivikkoista moreenia, mutta kohdalle on selvästi luontaisen kivikon lomaan kasattu kiviä, halk. 20–40 cm. Nykyinen pelto on lähimmillään noin 10 m päässä ja vaikutti siltä, että vanhempaakaan peltoa ei aivan kohteen tuntumassa ole ollut.

Inventoijien tulkinta kohteesta on avoin. On mahdollista, että kyseessä on pellonraivausröykkiö mahdollisesti hyvinkin myöhäiseltä ajalta. Toisaalta kohde muistuttaa suuresti lähialueelta tunnettuja rautakautisia hautaröykkiöitä, mm. Lempäälän Päiväniemessä (n. 1,5 km lounaaseen). Siten ehdotamme luokituksiksi: ajoittamaton, tunnistamaton röykkiö ja statukseksi kiinteä muinaisjäännös.



Röykkiö 1 punaisen pallon kohdalla.



Ajoittamaton tunnistamaton kivistykkiö. Kuvattu itään.

Kuvia ja muita havaintoja



Metsäsaarekkeessa, koordinaattipisteen N 6801363 E 324832 kohdalla on noin 10 x 10 m kokoinen, osin jyrkähköön rinteeseen tehdyn rakennuksen perustukset. Ylärinteen puolella (idässä) on noin 5 m:n matkalla noin 1 m korkeisen kylmämuuratun seinämän perustuksen jäännökset (kuvassa). Tällä kohdalla idän puolelta kohdalle tulee ajoluiska. Muutama metriä alemmalla tasolla on kylmämuuratut rakennuksen etelä- ja pohjoisseinämät noin 5–10 m:n matkalla. Länsisivulla ei ole jäännöksiä perustuksista. Kohdalla on ollut osin rinteeseen rakennettu kaksikerroksinen ulkorakennus, jonka ylisille on idästä johtanut luiska. Lato on merkitty 1970-l. peruskartalle. Ei muinaisjäännös.



Tutkimusalueen pohjoisosassa, koordinaattipisteessä N 6801655 E 324955 on pyöreä, halkaisijaltaan n. 2 m kivikasa, korkeudeltaan n. 0,5 m. Sen keskiosa on kuopalla. Sijaitsee ohuen moreenikerroksen peittämällä kallioharjanteella. Kyseessä on aivan ilmeisesti 1900-luvun sähkötolpan perustus. Nykyinen sähkötolppa on siitä noin 3 m etäisyydellä. Ei muinaisjäännös.



Alueen länsiosassa, mäen laella, koordinaattipisteessä N 6801209 E 324402 olevaa kivikkoa. Kohdalla on röykkiömäinen kivikasa, mutta kyseessä on luonnon muodostama muinainen rantakivikko, josta ihminen on polkujen kohdalta hieman perannut. Ei muinaisjäännös. Kuvattu länteen.