



KIRSI LUOTO
KULTTUURIYMPÄRISTÖPALVELUT HEISKANEN & LUOTO OY

LEMPÄÄLÄ

KANAVANVARREN, VIIALANTIEN LÄMPÖKESKUKSEN JA EHTOOKODON ASEMAKAAVA-ALUEIDEN ARKEOLOGINEN SELVITYS



SISÄLLYSLUETTELO

TIIVISTELMÄ	1
ARKISTO-JA REKISTERITIEDOT	2
1 Johdanto	4
4 Tulokset.....	13
5 Lähteet	13
LUETTELO KOHTEISTA.....	15
KOHTEET.....	16
Kiinteät muinaisjäännökset.....	16
Muut arkeologiset kulttuuriperintökohteet.....	28
Muut kohteet.....	32
LIITE 1. DIGITAALIKUVALUETTELO.....	34
LIITE 2. KOEKUOPPAKUVAUKSET.....	35

KARTAT:

- Kartta 1. Kohteiden sijainti, MK 1: 3000
- Kartta 2. kohteiden 1, 3 ja 4 sijainti, MK 1: 800
- Kartta 3. Kohteen 2 sijainti, MK 1: 500
- Kartta 4. Kohteen 5 sijainti, Mk 1: 1000

Taustakartat:

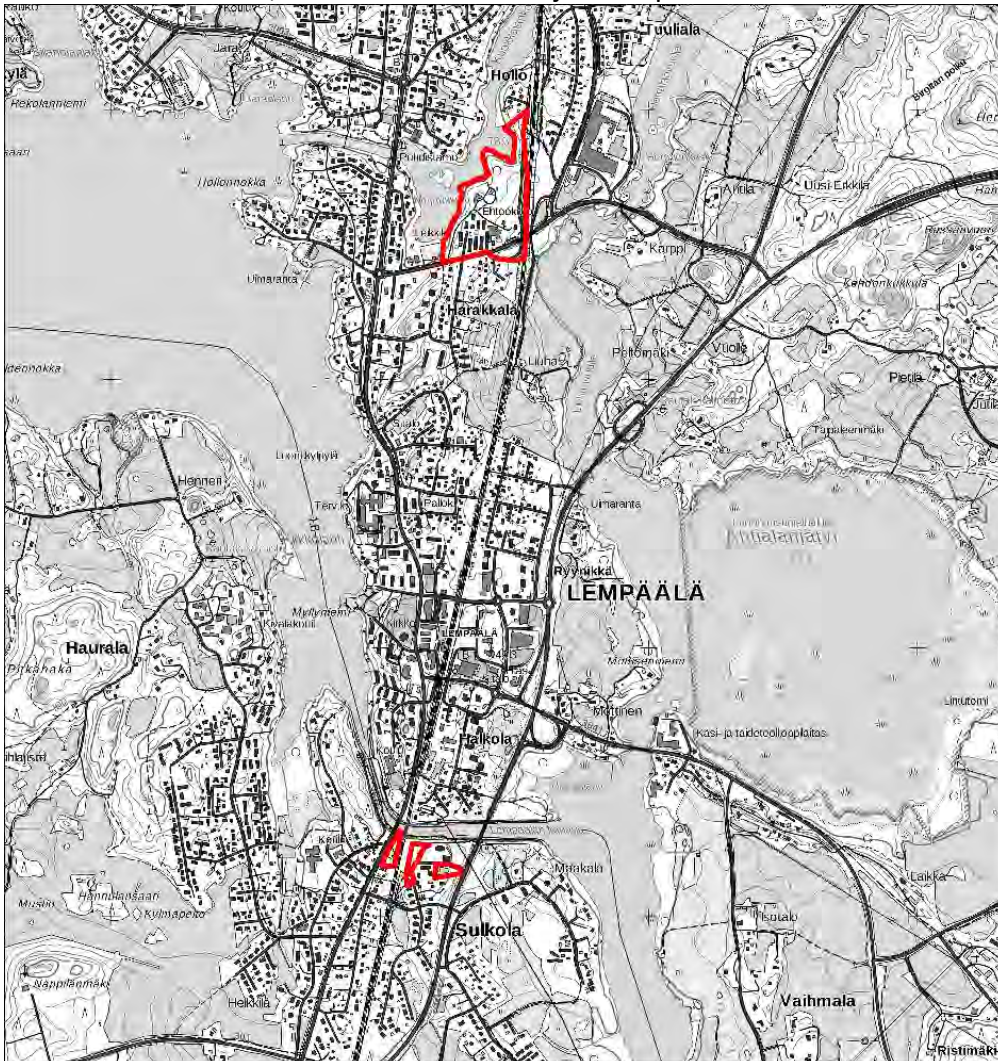
Lempäälän kunta 2016
Maanmittauslaitoksen Maastotietokannan 06/2016 aineistoa
http://www.maanmittauslaitos.fi/avoindata_lisenssi_versio1_20120

LEMPÄÄLÄ KANAVANVARREN, VIIALANTIEN LÄMPÖKESKUKSEN JA EHTOOKODON ASEMAKAAVA-ALUEIDEN ARKEOLOGINEN SELVITYS

TIIVISTELMÄ

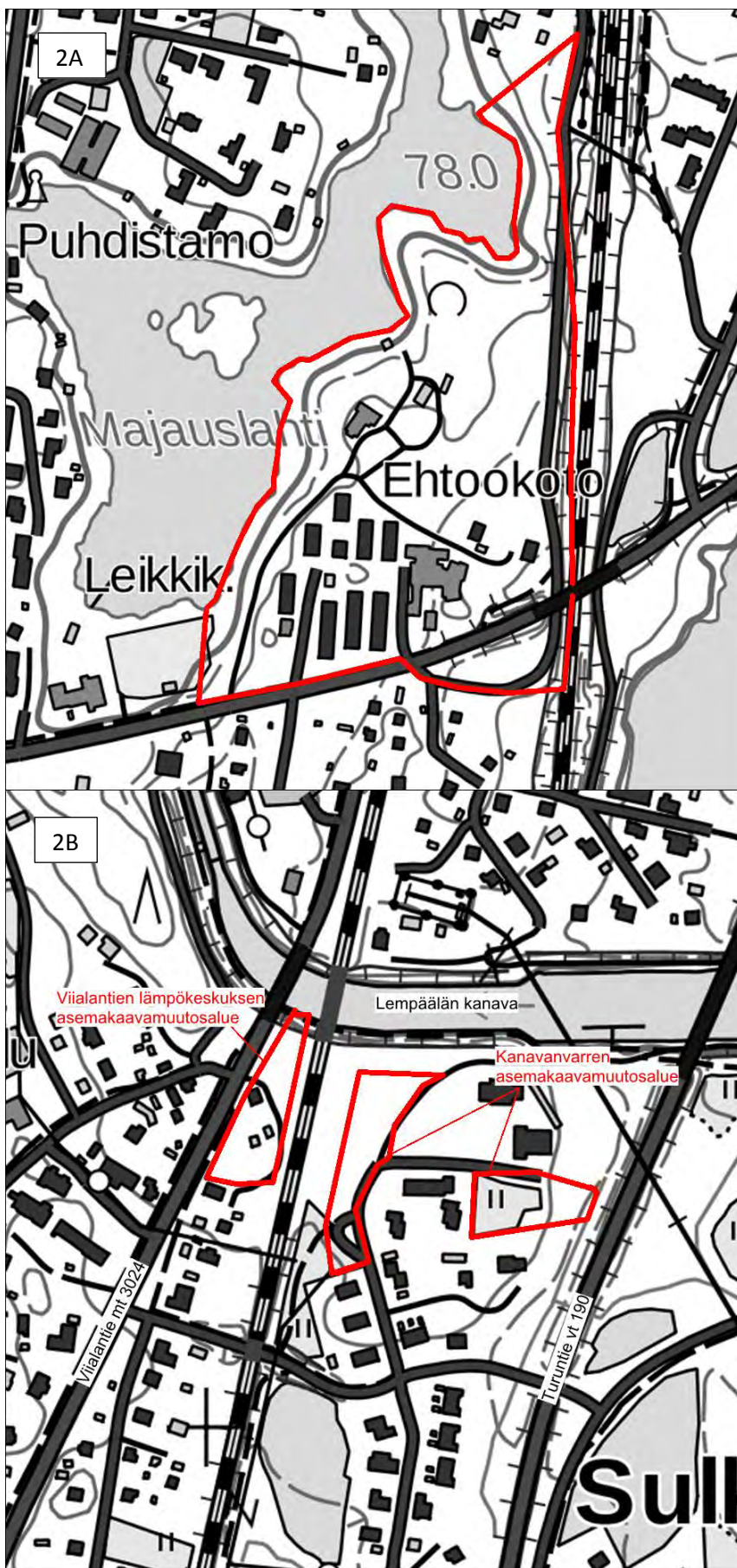
Kulttuuriympäristöpalvelut Heiskanen & Luoto Oy suoritti arkeologisen tarkkuusinventoinnin Lempäälän Ehtookodon asemakaava-alueella sekä Viialantien lämpökeskuksen ja Kanavanvarren asemakaavamuutosalueilla. Inventoinnin maastotyövaihe käsitti yhteensä neljä kenttätyöpäivää, minkä lisäksi maastossa käytiin vielä yhtenä päivänä yhdessä Lempäälän kunnan mittausryhmän kanssa. Tarkkuusinventoinnin esi- ja kenttätöistä sekä raportoinnista vastasi arkeologi (FM) Kirsi Luoto, ja tutkimuksen kustannuksista Lempäälän kunta. Tarkkuusinventoinnissa tarkastettiin Ehtookodon kaava-alueella sijaitsevat kaksi ennestään tunnettua kiinteää muinaisjäännöstä; historialliselle ajalle ajoittuvat Lempäälän vanhan pappilan kivikellari (raportin kohde nro 1) ja Hollonrannan maarakennekohde (raportin kohde nro 2). Tarkkuusinventoinnissa löydettiin Ehtookodon alueelta myös yksi uusi kiinteä muinaisjäännös, Majauslahden historialliselle ajalle ajoittuva rakennuksen perustus (raportin kohde nro 3). Ehtookodon asemakaava-alueelle rajattiin uutena kohteena myös historiallisen Lempäälän vanhan pappilan tonttimaa, joka täyttää niin kutsutun ”muun arkeologisen kulttuuriperintökohteen” tunnusmerkit (kohde nro 4). Lisäksi Ehtookodon alueelta dokumentoitiin yksi niin kutsuttu ”muu kohde”; Kuokkalankosken itärannan rantatöyräällä sijaitsevat kaksi resentiä kiviröykkiötä (kohde nro 5). Kanavanvarren ja Viialantien lämpökeskuksen kaava-alueilta ei puolestaan havaittu merkkejä kiinteistä muinaisjäännöksistä tai muista arkeologisista kohteista.

LÄHESTYMISKARTTA, kuva 1. Kaava-aluerajaukset punaisella.



ARKISTO-JA REKISTERITIEDOT

Tutkimuksen laji:	asemakaava-alueiden arkeologinen tarkkuusinventointi
Tutkimuslaitos:	Kulttuuriympäristöpalvelut Heiskanen & Luoto Oy
Inventoija:	FM Kirsi Luoto
Kenttätyöaika:	10.5., 14., 16. ja 17.6.2016
Peruskartta:	2123 07 ja 2114 09
Inventointialueen sijainti: ETRS-TM35FIN	Kanavanvarren asemakaava-alue P: 6801878 - 6801295 I: 326064 – 326310 Viialantien lämpökeskuksen asemakaava-alue P: 6801181 – 6801312 I: 325999 – 326059 Ehtookodon asemakaava-alue P: 6803441 – 6803980 I: 326290 - 326559
Tutkimusten rahoittaja:	Lempäälän kunta
Alkuperäinen tutkimuskertomus:	Kulttuuriympäristöpalvelut Heiskanen & Luoto Oy, arkisto
Kopiot:	Lempäälän kunta Museovirasto Pirkanmaan maakuntamuseo
Löydöt:	Kohteesta 4. Lempäälä Pappila (Pappila) 1700-luvun lopulle-1800-luvun alkuun ajoittuvia asuinpaikkalöytöjä, joita ei luetteloitu KM-koelmiin.
Aikaisemmat tutkimukset:	Luho 1940 inventointi Sipilä & Vuorinen 1994 inventointi Salminen 2009 inventointi Vasko 2011 valvonta Luoto 2013 inventointi Luoto 2013 täydennysinventointi



Kuvat 2a - b. Kaava-alueiden rajaukset on merkitty kartalle punaisella. Pohjakartta (c) Maanmittauslaitos 06/2016

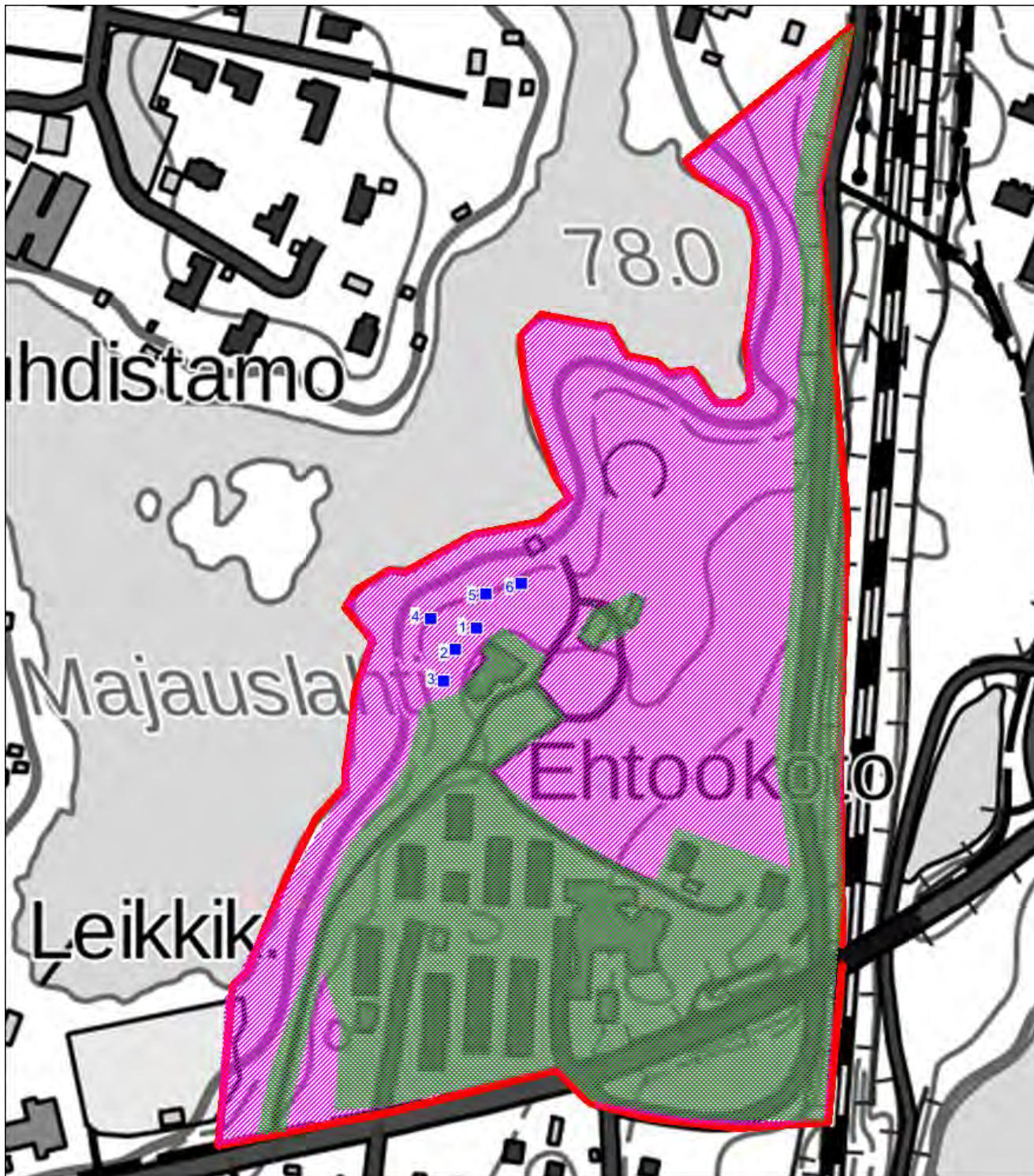
1 Johdanto

Kulttuuriympäristöpalvelut Heiskanen & Luoto Oy suoritti arkeologisen tarkkuusinventoinnin Lempäälän Ehtookodon asemakaava-alueella sekä Viialantien lämpökeskuksen ja Kanavanvarren asemakaavamuutosalueilla (kuvat 2a – b). Pirkanmaan maakuntamuseo on lausunut em. kaava-alueita koskevasta selvitystarpeesta lausunnoissaan 352/2015 (Ehtookoto) ja 63/2016 (Kanavanvarsi ja Viialan lämpökeskus). Inventoinnin maastotyövaihe käsitti yhteensä neljä kenttätöypäivää (10.5., 14., 16. ja 17.6.2016), minkä lisäksi maastossa käytiin vielä 22.6. yhdessä Lempäälän kunnan mittausryhmän kanssa. Tarkkuusinventoinnin esi- ja kenttätöistä sekä raportoinnista vastasi arkeologi (FM) Kirsi Luoto. Tutkimuksen kustannuksista vastasi Lempäälän kunta.

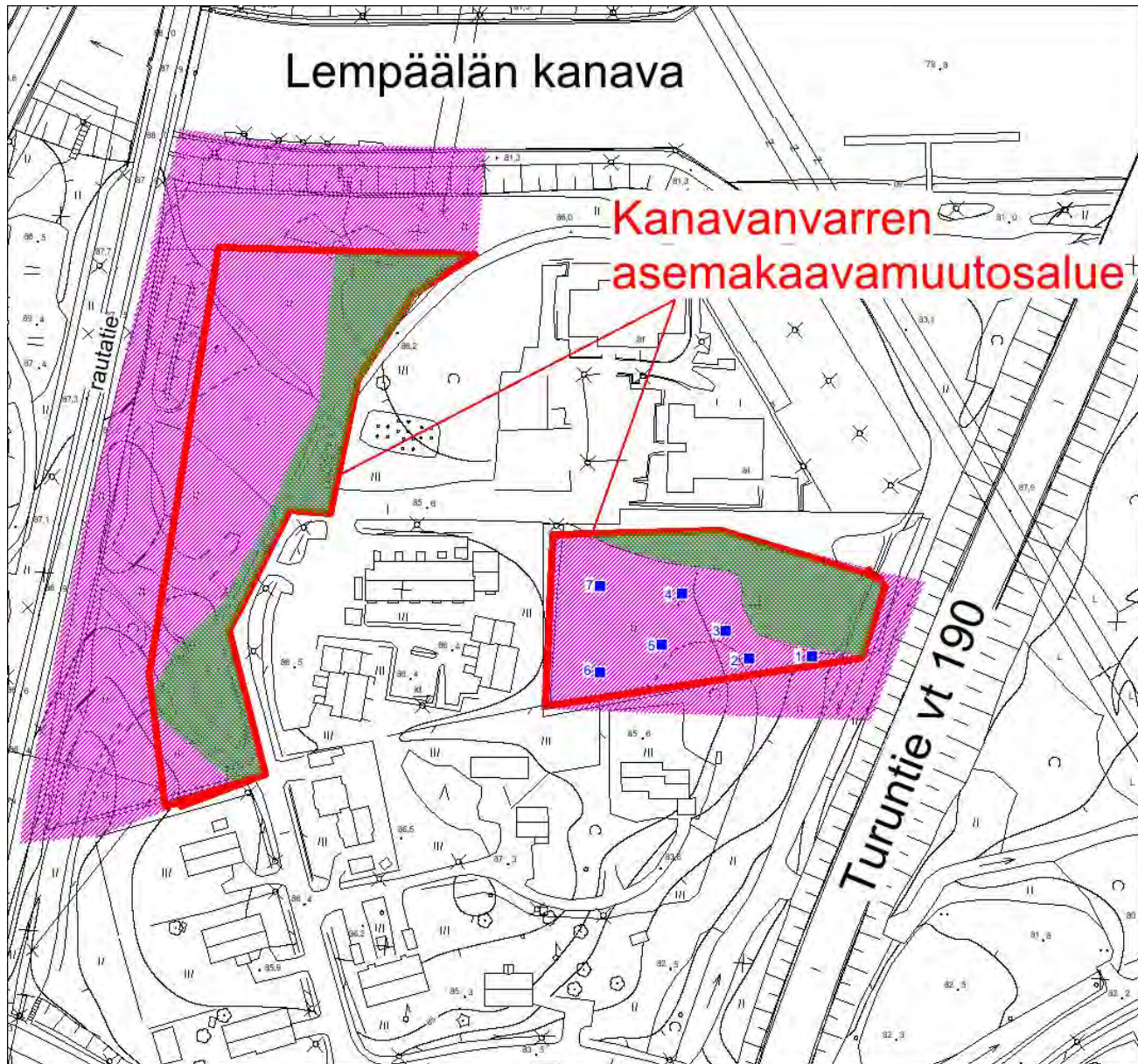
2 Menetelmät

Esityövaiheessa tarkasteltiin muinaisjäännösrekisterin tietoja koskien alueen ja sen lähistön kiinteitä muinaisjäännöksiä ja tutustuttiin inventointialueen tutkimushistoriaan sekä alueen lähistöllä suoritettuihin arkeologisiin inventointeihin. Historiallisen Tampere – Helsinki –rautatie-
linjan sijaintia tarkasteltiin aluetta kuvaavien pitäjänkartan ja senaatinkartan avulla. Kaava-alueita kuvaavia historiallisia karttoja etsittiin Kansallisarkistosta, Kansallisarkiston digitaaliarkistosta sekä Jyväskylän yliopiston digitaalisesta julkaisuarkistosta JYX:istä. Tarkkuusinventoinnin kenttätöistä ja raportoinnista vastasi arkeologi (FM) Kirsi Luoto. Inventoinnin kenttätöet (4 työpäivää) tehtiin kesäkuussa 2016. Inventoinnissa huomioitiin niin esihistorialliset kuin historiallisenkin ajan muinaisjäännökset. Inventointimethodena olivat kentällä käytössä silmämääräinen havainnointi ja koekuoppien kaivaminen (kuvat 3a – c).

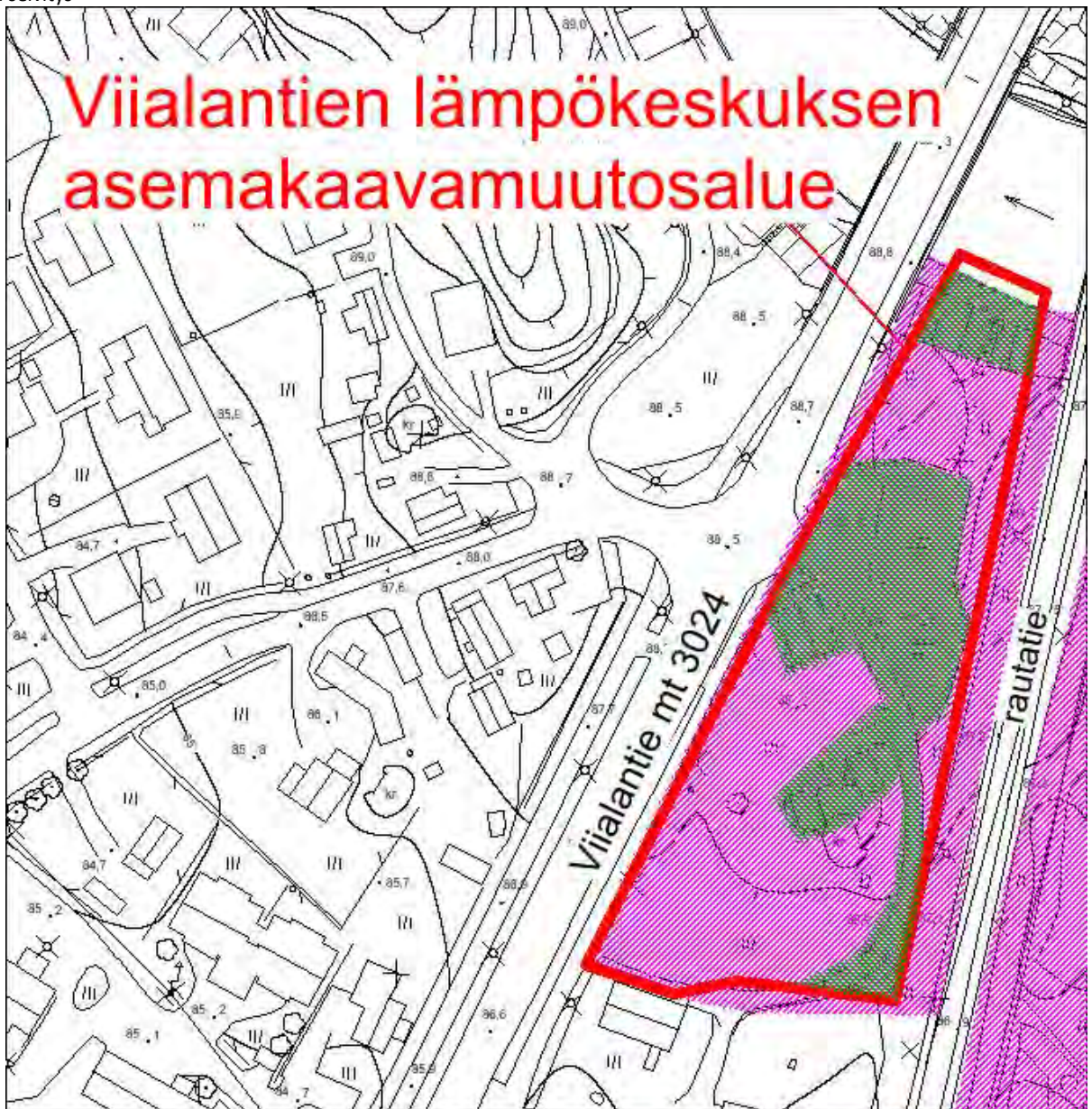
Kohteita ja inventoinnin kulkua dokumentoitiin sanallisen kuvauksen lisäksi ottamalla digitaali-
valokuvia ja paikantamalla tehdyt havainnot satelliittipaikanninta (tarkkuus +/- 5 - 10 m) käyttäen. Raportin koordinaatit on ilmoitettu ETRS-TM35FIN -tasokoordinaatteina. Ehtookodon asemakaava-alueelta löydetyn uuden kiinteän muinaisjäännöksen ja ennestään tunnetun Hol-
lorannan muinaisjäännöksen sijainnit mitattiin paikalleen takymetriä käyttäen Lempäälän kun-
nan mittausryhmän toimesta. Jälkityövaiheessa digitaalivalokuvat luetteloitiin Kulttuuriympä-
ristöpalvelut Heiskanen & Luoto Oy:n arkistoon ja kartat piirrettiin puhtaaksi käyttäen Map Info-
GIS paikkatieto-ohjelmistoa.



Kuva 3a. Silmämääräisesti tarkastetut alueet merkitty aniliinilla rasterilla. Koekuopat sinisellä. Myöhemmän maankäytön tuhoamat alueet vihreällä rasterilla. Kaava-alueiden rajat punaisella viivalla. Pohjakartta (c) Maanmittauslaitos 06/2016



Kuva 3b. Silmämääräisesti tarkastetut alueet merkitty aniliinilla rasterilla. Koekuopat sinisellä. Myöhemmän maankäytön tuhoamat alueet vihreällä rasterilla. Kaava-alueiden rajat punaisella viivalla. Pohjakartta (c) Lempäälän kunta 2016.



Kuva 3c. Silmämääräisesti tarkastetut alueet merkitty aniliinilla rasterilla. Myöhemmän maankäytön tuhoamat alueet vihreällä rasterilla. Kaava-alueiden rajat punaisella viivalla. Pohjakartta (c) Lempäälän kunta 2016.

3 Tutkimusalueet ja inventoinnin kulku

Ehtookodon asemakaava-alue

Kaava-alue sijaitsee Kuokkalankoskesta etelään pistävän Majaushäiden itärannalla, vesistön ja junaradan välisellä alueella. Kaava-alueen keskiosassa sijaitsee Lempäälän vanha pappila, jonka historia ulottuu vähintään 1600-luvulle saakka. Pappilan nykyinen päärakennus on rakennettu 1900-luvun alussa (kuva 4). Sen pihapiirissä on kiinteä muinaisjäänös, pappilan vanhan päärakennuksen alla sijainneeksi kivikellariksi tulkittu kellarinjäänös (raportin kohde nro 1). Asemakaava-alueen kaakkoisosassa sijaitsee toinen ennestään tunnettu muinaisjäänös, Hollonrannan historialliselle ajalle ajoittuva maarakennekohde (kohde nro 2). Suuri osa kaava-alueesta

on Pappilan vanhaa peltoa, joka on jäänyt pois viljelystä 1900-luvun aikana. Kaava-alueen eteläosassa sijaitsee rivitaloasutusta ja Ehtookodon palvelutalo.



Kuva 4. Ehtookodon asemakaava-alueella sijaitsee 1900-luvun alussa rakennettu entinen pappilarakennus. (Kuva: Lempäälä tarkkuusinventointi 2016: 1)

Koko asemakaava-alue käytiin toukokuussa läpi silmämääräisesti tarkastellen. Tuolloin aluskasvillisuus oli matalaa, ja havaintomahdollisuudet hyvät. Kesäkuussa keskityttiin selvittämään asemakaava-alueella sijaitsevan pappilan historiallisen tonttimaan sijaintia ja tarkempaa rajausta. Alueen länsiosa eli Majauslahden ranta on nähtävissä jo 1730-luvulta peräisin olevassa kartassa (kuva 5), mutta aluetta kuvaava, seikkaperäisempi kartta on tätä parikymmentä vuotta nuorempi. Vuoden 1757 karttaan (kuva 6) on kuvattu kohtuullisen tarkasti pappila pää- ja ulkorakennuksineen. Nuoremmista kartoista (kuva 7) on havaittavissa, että pappilan päärakennuksen paikka on muuttunut pariinkin otteeseen 1700-luvulta alkaen. Historiallisista kartoista peruskartan päälle asemoitiin 1750-luvun kartta, jonka mukaista pappilan tonttimaan rajausta käytettiin lähtökohtana rajattaessa historiallisen tontin aluetta asemakaavaa varten. Historialliseen pappilaan liittyvien kulttuurikerrosten säilyneisyyttä arvioitiin alueella tehdyn maakaapelij- ja viemärintyön arkeologisen valvontaraportin (Vasko 2011) sekä alueelle tarkkuusinventoinnin yhteydessä kaivettujen koekuoppien antaman informaation avulla.



Kuva 5. Lempäälän pappilanpaikka on merkitty suurpiirteisesti Daniel Ekmanin 1730-luvulla teh-
tyyn karttaan.



Kuva 6. Pappilan päärakennus ulkorakennuksineen on kuvattu seikkaperäisesti vuodelta 1757
olevaan karttaan.



Kuva 7. Kartta pappilan tontin alueesta (1867-1871).

Kanavanvarren asemakaavamuutosalue

Kaksiosainen Kanavanvarren asemakaavamuutosalue sijaitsee Lempäälän kanavan eteläpuolella, Hopeakanavantien länsi- ja itäpuolella. Asemakaava-alueista läntisempi sijaitsee aivan Tampere – Toijala -rautatien varressa. Alue on pääosin joutomaana olevaa ryteikköä ja heinää kasvavaa vanhaa peltoa. Sen koillisosaa on hyödynnetty läheisen kerrostalotyömaan läjitysalueena ja rakennusmiesten autojen ja työmaakoppien pysäköintialueena. Käytännössä tämä osa tontista onkin työmaa-alueita.(kuva 8)



Kuva 8. Kanavanvarren läntisemmän osan koillisosaa on hyödynnetty läheisen kerrostalotyömaan läjitysalueena. (Kuva: Lempäälä tarkkuusinventointi 2016: 2)

Alueista itäisempi on puolestaan Turuntien varressa, tien länsipuolella. Sen itäosa sijaitsee korkeustasolla, jolta periaatteessa voisi olla mahdollista löytää esihistoriallisia kohteita, kuten esimerkiksi pyyntikulttuurin asuinpaikkoja. Alue on nykyään heinää kasvavaa peltoa ja metsikköä, jonne ulottuu myös läheisen omakotitalon pihanurmikkoa. Alueen pohjoisosassa viimeaikainen maankäyttö on ollut voimakasta (kuva 9).



Kuva 9. Kanavanvarren tarkkuusinventointialueen pohjoisosassa sijaitsee täytetty ja tasattu alue, joka lienee syntynyt läheistä kerrostaloa rakennettaessa. (Kuva: Lempäälä tarkkuusinventointi 2016: 3)

Kaava-alueen molemmat osat käytiin tarkasti läpi maastossa. Läntisemmän, junaradan varressa sijaitsevan alueen osalta huomioitiin erityisesti kipinäaitojen ja sotahistoriallisten kohteiden esiintymismahdollisuus alueella. Itäisemmälle kaavamuutosalueelle kaivettiin lisäksi koekuoppia mahdollisten esihistoriallisten kohteiden löytämiseksi. Täällä potentiaalista alueesta suurin osa oli kuitenkin tuhoutunut aluetta tasatessa ja täytettäessä. (Ks. kuva 3b ja kuva 12)

Viialantien lämpökeskuksen asemakaavamuutosalue

Asemakaavamuutosalue sijaitsee Viialantien itäpuolella, Lempäälän kanavan eteläpuolella. Kaava-alue rajautuu pohjoisessa kanavaan ja idässä Tampere – Toijala -rautatiehen. Alueella sijaitsee arviolta 1900-luvun ensimmäiseltä puoliskolta peräisin oleva, huonokuntoinen ja tätä nykyä autio asuinrakennus sekä tähän liittyvät sauna- ja varistorakennukset (kuva 10). Piippupolun itäpuolinen alue kaava-alueesta on joutomaata, jolta on selvätikin äskettäin purettu jokin rakennus. Moderni maankäyttö alueella on ollut voimakasta (kuva 11).

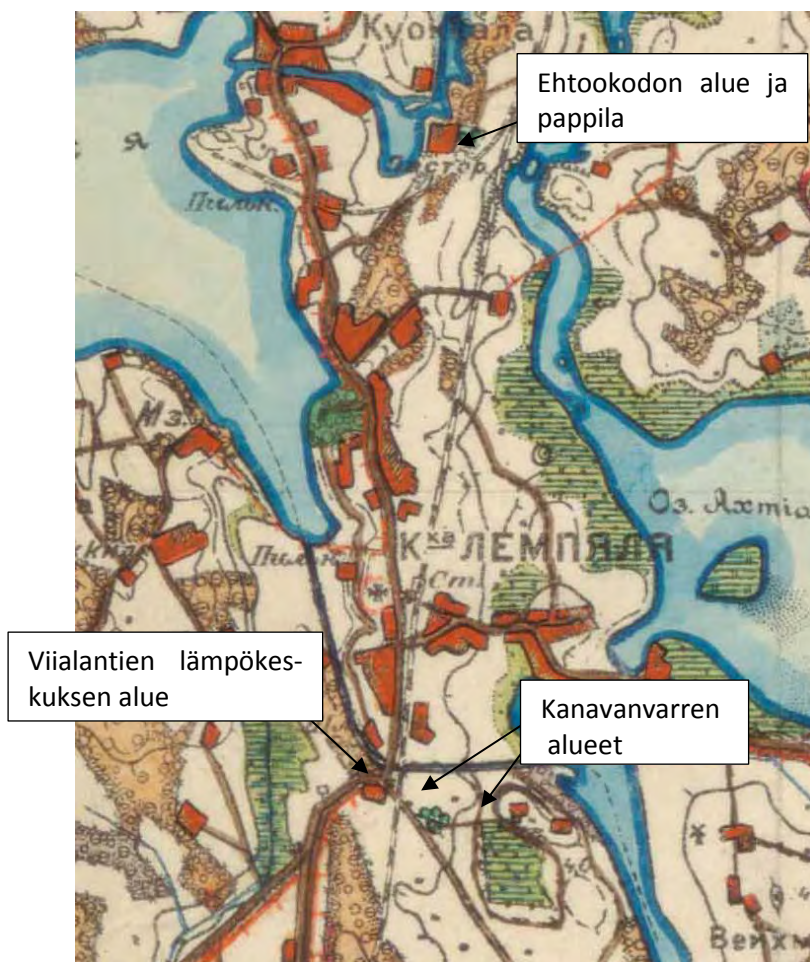


Kuva 10. 1900-luvun alkupuolelta peräisin oleva, huonokuntoinen ja autio asuinrakennus Viialantien lämpökeskuksen asemakaavamuutosalueella. (Kuva: Lempäälä tarkkuusinventointi 2016: 4)



Kuva 11. Aluetta, jolla myöhempi maankäyttö on ollut hyvin voimakasta. (Kuva: Lempäälä tarkkuusinventointi 2016: 5)

Alue on asutettu jossain vaiheessa 1800-luvun lopussa/1900-luvun alussa, mikä käy ilmi aluetta kuvaavasta senaatinkartan otteesta (kuva 12). Alueella ei kuitenkaan ollut havaittavissa tähän asutusvaiheeseen liittyviä, arkeologisoituneita jäännöksiä. Koska tarkkuusinventoitava alue sijaitsee aivan Tampere –Toijala –Helsinki –junaradan varressa, kiinnitettiin huomiota myös kiinäaitojen tai sotahistoriallisten kohteiden löytymisen mahdollisuuteen. Edellä kuvattuja jäännöksiä ei inventoinnissa kuitenkaan alueelta löydetty.



Kuva 12. Senaatinkarttaote tarkkuusinventoitavista alueista.

4 Tulokset

Ehtookodon asemakaava-alueen sekä Kanavanvarren ja Viialantien lämpökeskuksen tarkkuusinventoinnissa tarkastettiin Ehtookodon kaava-alueella sijaitsevat kaksi ennestään tunnettua kiinteää muinaisjäännöstä; historialliselle ajalle ajoittuvat Lempäälän vanhan pappilan kivi-kellari (raportin kohde nro 1) ja Hollonrannan maarakennekohde (raportin kohde nro 2). Tarkkuusinventoinnissa löydettiin Ehtookodon alueelta myös yksi uusi kiinteä muinaisjäännös, Majauslahden historialliselle ajalle ajoittuva rakennuksen perustus (raportin kohde nro 3). Ehtookodon asemakaava-alueelle rajattiin uutena kohteena myös historiallisen Lempäälän vanhan pappilan tonttimaan, joka täyttää niin kutsutun ”muun arkeologisen kulttuuriperintökohteen” tunnusmerkit (kohde nro 4). Lisäksi Ehtookodon alueelta dokumentoitiin yksi niin kutsuttu ”muu kohde”; Kuokkalankosken itärannan rantatöyräällä sijaitsevat kaksi resentiä kiviröykkiötä (kohde nro 5).

Kanavanvarren ja Viialantien lämpökeskuksen kaava-alueilta ei puolestaan havaittu merkkejä kiinteistä muinaisjäännöksistä tai muista arkeologisista kohteista.

Tampereella 8.8.2016



Kirsi Luoto
FM, arkeologi
Kulttuuriympäristöpalvelut Heiskanen & Luoto Oy

5 Lähteet

Painamattomat lähteet

Luho Ville 1940. Luettelo Lempäälän pitäjän kiinteistä muinaisjäännöksistä. Museoviraston arkistossa.

Luoto Kirsi 2013: Lempäälä Kuukkala Herrala Hakkari osayleiskaava-alueen täydennysalueen arkeologinen inventointi. Kulttuuriympäristöpalvelut Heiskanen & Luoto Oy:n arkistossa.

Salminen Hanna-Leena 2009: Kuukkari Hakkari Herrala, arkeologinen osa-alueinventointi. Pirkanmaan maakuntamuseon arkistossa.

Sipilä Marja & Vuorinen Juha-Matti 1995. Lempäälä. Arkeologinen inventointi toukokuussa 1994. Pirkanmaan maakuntamuseon arkistossa.

Vasko, Tiina 2011. Lempäälä, vanha pappila. Maanrakennustöiden arkeologinen valvonta. Pirkanmaan maakuntamuseon arkistossa.

Painetut lähteet

Arajärvi, Kirsti 1959. Lempäälän historia. Tampere

Iltanen, Jussi 2010. Radan varrella. Suomen rautatieliikennepaikat. Viljandi.

Mäkelä, Ritva 2002. Lempäälän vuosi 1918. Lempäälä-seura ry.

Digitaaliset lähteet

Museovirasto, Kulttuuriympäristö rekisteriportaali, Muinaisjäännösrekisteri. http://kulttuuriymparisto.nba.fi/netsovellus/rekisteriportaali/mjreki/read/asp/r_default.aspx

Museovirasto, Kulttuuriympäristö rekisteriportaali, Muinaisjäännösten hankerekisteri. <http://kulttuuriymparisto.nba.fi/netsovellus/rekisteriportaali/portti/default.aspx>

Digitaaliset karttalähteet

Ekman, Daniel 1730. Kuokkala, Lempäälä. Maakirjakartta. Kansallisarkisto sig. KA h42: 20/1-2. Jyväskylän yliopiston sähköinen julkaisuarkisto (JYX): https://jyx.jyu.fi/dspace/bitstream/handle/123456789/14568/h42_20_1-2_2.jpg?sequence=1

Pitäjänpöytäkartta, Lempäälä 2123 07. Kansallisarkisto, digitaaliarkisto: Maanmittaushallitus > Maanmittaushallituksen historiallinen kartta-arkisto (kokoelma) > Pitäjänkartasto > Lempäälä (2123 07 la.* -/- -). <http://digi.narc.fi/digi/view.ka?kuid=3109215>

Senaatinkartta, Lempäälä XVII_XVIII 24-25. Kansallisarkisto, digitaaliarkisto: Maanmittaushallitus > Maanmittaushallituksen historiallinen kartta-arkisto (kokoelma) > Senaatin kartasto > [Lempäälä] (XVII-XVIII 24-25). <http://digi.narc.fi/digi/view.ka?kuid=1163895>

Kansallisarkisto, kartat

Pappila 1867, 1871. Kartta ja selitys vesijättömaista ja kylämäestä. Kansallisarkisto, sig. H42 20/7-9.

1757? Charta öfver Nimis och Koåkala Forssar samt Vattudraget dem emellan (A. E. Gete). – KA, TVH, EI 56: 4 p

LEMPÄÄLÄ						
KANAVANVARREN, VIIALANTIEN LÄMPÖKESKUKSEN JA EHTOOKODON ASEMAKAAVA-ALUEIDEN ARKEOLOGINEN SELVITYS						
Kirsi Luoto						
Kulttuuriympäristöpalvelut Heiskanen & Luoto Oy						
Luettelo inventointikohteista						
Nro	Kohteen nimi	Kohteen laji	Tyyppi	Ajoitus	P:	I:
1	Lempäälän vanha pappila	kiinteä muinaisjäänös	asuinpaikat/kellarit	historiallinen	6803327	325700
2	Hollonranta	kiinteä muinaisjäänös	maarakenteet/kuopat	historiallinen	6803639	326471
3	Majauslahti	kiinteä muinaisjäänös	asuinpaikat/ rakennuksen perustukset	historiallinen	6803689	326324
4	Lempäälä Pappila (Pappila)	muu arkeologinen kulttuuriperintökohde	asuinpaikat/pappilat	historiallinen	6803694	326339
5	Majauslahdenranta	muu kohde	kivirakenteet/röykkiöt	moderni	6803834	326517

KOhteet

KIINTEÄT MUINAISJÄÄNNÖKSET

1. LEMPÄÄLÄN VANHA PAPPILA (1000019928)

Nimi:	Lempäälän vanha pappila
Muinaisjäännösrekisteri-numero:	1000019928
Kunta/kylä/tila	Lempäälä/Pappila/418-444-1-79
Laji:	kiinteä muinaisjäännös
Ajoitus:	historiallinen
tyyppi/tyypin tarkenne	Asuinpaikat/ pappilat
Rauhoitusluokka:	2
Lukumäärä:	1
P:	6803327
I:	325700
Z/m.mpy	85 m mpy
Koord.selite	Koordinaatit muinaisjäännösrekisterin mukaan.
Etäisyystieto	Lempäälän keskiaikaisesta kirkosta 1,6 km pohjoiskoilliseen.
Peruskartta:	2123 07
Aiemmat tutkimukset:	Tiina Vasko 2011 valvonta Kirsi Luoto 2013 inventointi
Aiemmat löydöt:	Ei löytöjä.
Löydöt:	Ei löytöjä.

Kohteen kuvaus: Kohde sijaitsee 1,6 km pohjoiskoilliseen Lempäälän keskiaikaisesta kirkosta, Kuokkalankosken pohjoisrannalla. Paikalla on Lempäälän vanhan pappilan sijaintipaikka. Daniel Ekmanin vuoden 1730 kartassa pappila näkyy aivan kartan itäreunassa, Kuokkalankosken itärannalla. 1750-luvun kartassa pappila näyttää sijaitsevan niin ikään samalla paikalla kuin mitä nykyäänkin. Pirkanmaan maakuntamuseon arkeologi Tiina Vaskon (2011) tekemän pappilanpaikan asemointien mukaan pappilanpaikka onkin sijainnut samalla paikalla kuin nykyäänkin ainakin 1750-luvulta lähtien.

Tiina Vasko kirjoittaa arkeologisen valvonnan raportissaan vuodelta 2011 kohteesta seuraavasti: ”Lempäälän pappilan paikka on säilynyt samana useita vuosisatoja. Lempäälän ensimmäinen kirkko rakennettiin lienee jo 1400-luvulla, ja tuolta ajalta on mahdollisesti myös ensimmäinen pappila. Asiakirjatiedoista löytyy maininta pappilan palosta vuonna 1663. Vanhin säilynyt tarkastuspöytäkirja on laadittu vuonna 1751 kirkkoherra Ednerin astuttua virkaan. Tuolloinen päärakennus oli vuodelta 1699. Myös vanhemman päärakennuksen kerrottiin olleen vielä pystyssä, tosin jo ilman kattoa (Arajärvi 1959, 222, 443). Edner ehdotti uuden päärakennuksen rakentamista, johon suostuttiin (Lappi 1999, 10). Lempäälän pappila on merkitty myös ns. Kuninkaan kartastoon. Nykyinen jugendhenkinen pappila on vuodelta 1902. Se on toiminut 1960-luvun alkuun saakka kirkkoherran asuntona ja sittemmin paikka on ollut leirikäytössä. Pihapiirissä sijaitsee nykyään vain yksi varasto, kaikki siinä aikanaan sijainneet talousrakennukset ovat hävinneet. Rannassa on sauna. Myös puutarha on käytännössä kasvanut umpeen, kuten koskinäkymätkin.”

”Pappilan pihapiirissä, päärakennuksesta koilliseen, sijaitsee myös holvatus kivekkäin jäännökset maakumpareella. On syytä olettaa, että se on aikanaan sijainnut jonkin aiemman pappilan alla. Jo keskiajalla varakkaissa pappiloissa oli kivikellareita (Suolahti 1912, 89). Kellari on käytävämäinen ja sen holvaukset ovat romahkaneet, mutta holvin kaareutumisen voi vielä nähdä seinistä. Pappilan tarkastuskertomuksessa vuodelta 1869 mainitaan pappilan pihamaalla, miespihan ulkopuolella, ”koillisessa”, huonokuntoisen vanhan kellarin jäännökset. Epäselväksi jäi, tarkoitetaanko tässä samaa kellaria. Edellisessä vuoden 1848 kertomuksessa ei ole kellarista mainintaa (Ruoveden 10 tuomiokunnan arvio- ja katselmuskirjat, tarkastukset 30.8.1869 ja 21.8.1848). Vuonna 1699 rakennetun pappilan alla mainitaan olleen kellari (Arajärvi 1959, 443). Tämän ja nykyisen päärakennuksen välissä on ollut ilmeisesti ainakin kaksi pappilaa. Mitään perustuksia ei kellarin ympäriltä havaittu. Nyt kellari oli täynnä risuja ja lehtiä.”

Kirsi Luodon 2013 inventoinnissa tekemät havainnot: Kellarinjäännös on L-kirjaimen muotoinen ja reunavallillinen. Vaskon olettamus siitä, että kellari lienee sijainnut joskus jonkun aiemman pappilarakennuksen alla pitää todennäköisesti paikkansa. Kellarin etelä-pohjoissuuntaisen käytävän pituus on noin 8 m, ja itä-länsisuuntaisen 9 m. Leveyttä romahtaneella kellarikäytävällä on 1,5 – 2 m, ja syvyyttä noin 1 m. Kellaria länsi-, pohjois- ja itäseinustoilla reunustavan maavallin leveys on suurimmillaan 3 m. Korkeutta vallilla on parhaimmillaan noin 1 m.

Havainnot tarkkuusinventointi 2016: Kellarinjäännös on säilynyt ennallaan vuoden 2013 inventointiin verrattuna.(kuvat 13, 14 ja 15)

Luokitusehdotus ja perustelu: Kiinteä muinaisjäännös. Vanha, mahdollisesti jo keskiaikainen, yhä asuttu pappilanpaikka, jonka alueelta on löytynyt historialliseen pappilanpaikkaan liittyvä rakenne (kellarinjäännös). Muinaisjäännösrajaus käsittää vain kellarirakenteen suoja-alueineen.

Kartat: Kartat 1 ja 2



Kuva 13. Kellarinjäänös sijaitsee pienessä metsälampareessa pappilan pihapiirissä. (Kuva: Lempäälä tarkkuusinventointi 2016: 6)



Kuva 14. Kellarinjäänöksen etelä-pohjoissuuntainen osa. Kuvattu etelästä. (Kuva: Lempäälä tarkkuusinventointi 2016: 7)



Kuva 15. Kellarinjäänöksen itä-länsisuuntaisen osa perimmäinen ”huone” kuvattuna eteläkaakosta. (Kuva: Lempäälä tarkkuusinventointi 2016: 8)

2. HOLLONRANTA (EI VIELÄ MUINAISJÄÄNNÖSTUNNUSTA)

Nimi:	Hollonranta
Muinaisjäännösrekisteri-numero	ei ole
Kunta/kylä/tila	Lempäälä/Pappila/418-444-1-79
Laji:	kiinteä muinaisjäännös
Ajoitus:	historiallinen
tyyppi:	maarakenteet/ kuopat
Rauhoitusluokka:	2
Lukumäärä:	6
P:	P: 6803639
I:	I: 326471
Z/m.mpy	n 87,5 m mpy
Koord.selite	Rakenteen A keskikoordinaatit. (ETRS-TM35FIN)
Etäisyystieto	Lempäälän kirkosta 1,6 km pohjoiskoilliseen.
Peruskartta:	2123 07
Aiemmat tutkimukset:	ei aiempia tutkimuksia
Aiemmat löydöt:	ei aiempia löytöjä
Löydöt:	ei löytöjä

Kohteen kuvaus: Kohde sijaitsee Lempäälän kirkosta 1,6 km pohjoiskoilliseen, Helsinki – Tampere –rautatien länsipuolella, noin 50 metrin päässä radasta ja noin 90 metriä Katepalintiestä pohjoiseen. Paikalla on kuusi maarakennetta (A - F), jotka sijaitsevat läheisen omakotitalon pohjoiskoillispuolella olevassa pienessä metsikössä. Kohteiden ympäristössä on havaittavissa myös joitakin resenteiltä vaikuttavia kaivantaja, jotka ovat todennäköisesti pieniä kotitarpeeseen kaivettuja sora-kuoppia sekä muutamia resentin oloisia kivikasoja. Näitä ei ole sisällytetty muinaisjäännösalue-rajaukseen. Jäljessä tarkempi kuvaus löydetyistä ja muinaisjäännöksiksi tulkituista maarakenteista:

Rakenne A :

Suorakaiteen muotoinen, vallillinen kuopanne, jonka pituus on 3 metriä ja leveys 2 metriä. Kuopanteen syvyys on 0,6 metriä. Vallit ovat korkeudeltaan 0,1 – 0, 2 metriä ja leveydeltään 1 metrin. Kyseessä on todennäköisesti kellarikuopanne.



Kuva 16. Rakenne A kuvattuna länsiluoteesta. (Kuva: Lempäälä tarkkuusinventointi 2016: 9)

Rakenne B:

Rakenne sijaitsee 3 metriä kaakkoon kuopanteesta A. Se on pituudeltaan 1,5 metriä ja leveydeltään metrin. Syvyyttä kuopalla on 0,3 metriä. Kyseessä saattaa olla nauriskuoppa.



Kuva 17. Rakenne B kuvattuna pohjoisesta. (Kuva: Lempäälä tarkkuusinventointi 2016: 10)

Rakenne C:

Rakenne C sijaitsee 1,5 metriä koilliseen kuopanteesta A. Heikosti havaittavissa oleva kuopanne on halkaisijaltaan noin metrin, syvyyttä sillä on 0,3 metriä.



Kuva 18. Rakenne C kuvattuna lännestä. (Kuva: Lempäälä tarkkuusinventointi 2016: 11)

Rakenne D :

Nelikulmaisen kuopanteen halkaisija on 3,5 metriä ja syvyys 0,7 metriä.



Kuva 13. Rakenne D kuvattuna luoteesta. (Kuva: Lempäälä tarkkuusinventointi 2016: 12)

Rakenne E:

Pyöreän kuopanteen halkaisija on 4 metriä ja syvyys 1 metrin. Kuopanteen länsireunalla eli rautatien puolella on leveydeltään 1 metriä ja korkeudeltaan 0,5 metriä oleva valli. Rakenteesta noin 20 metriä etelään on noin 7 x 10 metriä laajuinen alue, jolla sijaitsee resenttiä jätettä ja jonka maanpintaa on rikottu. Tätä aluetta ei ole sisällytetty muinaisjäännösalueerajaukseen.



Kuva 14. Rakenne E kuvattuna luoteesta. (Kuva: Lempäälä tarkkuusinventointi 2016: 13)

Rakenne F:

Rakenne sijaitsee 2 metriä pohjoiseen rakenteesta E. Se on pyöreä, halkaisijaltaan 1,2 metriä oleva kuopanne, jolla on syvyyttä 0,3 metriä.



Kuva 15. Rakenne F kuvattuna lounaasta. (Kuva: Lempäälä tarkkuusinventointi 2016: 14)

Kuopanteet saattavat liittyä kohteesta noin 100 metriä länsiluoteeseen sijaitsevaan Lempäälän historialliseen pappilaan tai olla jäänteitä alueen myöhemmästä maankäytöstä. Pyöreiden kuoppien liittyminen Lempäälän vuoden 1918 tapahtumiin ei ole poissuljettua, joskin epätodennäköistä.

Havainnot vuoden 2016 tarkkuusinventoinnissa: Kohde on säilynyt ennallaan, kaikki kuusi kuopannetta olivat hyvin paikannettavissa maastossa. Kohde kartoitettiin takymetrillä Lempäälän kunnan mittausryhmän toimesta, ja näin kohteelle saatiin tarkka aluerajaus.

Havaintomahdollisuudet: Hyvät.

Luokitusehdotus: Kiinteä muinaisjäänös. Historialliselle ajalle ajoittuvia maarakenteita, joiden tarkemman luonteen selvittäminen vaatii jatkotutkimuksia.

Kartat: Kartat 1 ja 3

3. MAJAUSLAHTI (EI VIELÄ MUINAISJÄÄNNÖSTUNNUSTA)

Nimi:	Majauslahti
Muinaisjäännösrekisteri-numero	ei ole
Kunta/kylä/tila	Lempäälä/Pappila/418-444-1-79
Laji:	kiinteä muinaisjäännös
Ajoitus:	historiallinen (1700-luku?)
tyyppi:	asuinpaikat/ rakennuksen perustukset
Rauhoitusluokka:	2
Lukumäärä:	1
P:	P: 6803689
I:	I: 326324
Z/m.mpy	80 m mpy
Koord.selite	Rakenteen keskikoordinaatit. (ETRS-TM35FIN)
Etäisyystieto	Lempäälän keskiaikaisesta kirkosta 1,4 km pohjoiskoilliseen.
Peruskartta:	2123 07
Aiemmat tutkimukset:	ei aiempia tutkimuksia
Aiemmat löydöt:	ei aiempia löytöjä
Löydöt:	ei löytöjä

Kohteen kuvaus: Kohde sijaitsee Lempäälän kirkosta 1,4 km pohjoiskoilliseen, Majauslahden itärannalla, rantaterassin alapuolella, noin 20 m rantaviivasta itään. Rinne rantaterassin alapuolella viettää melko jyrkästi kohti tasaisempaa rantakivikkoa. Kohde sijaitsee välittömästi rantatöyrään juurella (kuva 16).

Paikalla on nelikulmainen rakennuksenperustus, joka on kylmämuurattu luonnonkivistä (kuva 17 ja 18). Rakenteen mitat ovat noin 4 x 3 m ja korkeutta perustuksella on enimmillään 30 cm. Perustuksen pohjoisseinälinja on helpommin hahmotettavissa kuin inventointiajankohtana hyvin peitteinen eteläseinälinja. kivistä pohjoisseinän kohdalla on enimmillään kolme. Rakennuksen pohjan kaakkoiskul-

massa on suuri, vanhan puun kanto, joka mahdollisesti peittää alleen rakennuksessa olleen tulisijan jäännöksen. Kannon alla on maakumpare ja ympäristössä hie-
man irtokiviä ja tiiliä. Rakenne mitattiin paikalleen takymetrillä Lempäälän kunnan
mittausryhmän toimesta.



Kuva 16. Rakennuksenperustuksen sijainti rantatörmän juurella. Nuolet suurin piirtein rakenteen nurkkien kohdalla. Kuvattu koillisesta. (Kuva: Lempäälä tarkkuusinventointi 2016: 15)

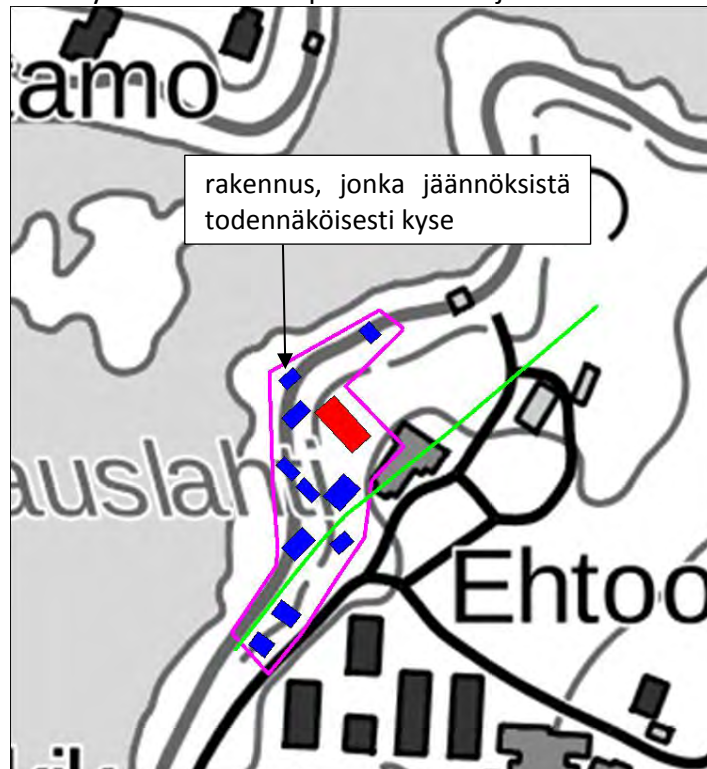


Kuva 17. Nuolet rakennuksenperustuksen kulmien kohdalla. (Kuva: Lempäälä tarkkuusinventointi 2016: 16)



Kuva 18. Kylmämuurattua rakennuksenperustusta lähikuvassa. Kuvattu koillisesta.
(Kuva: Lempäälä tarkkuusinventointi 2016: 17)

Luonnonkivinen rakennuksenperustus on todennäköisesti Lempäälän historiallisen pappilan ulkorakennuksen jäännös. Pappilan rakennukset on kuvattu seikkaperäisesti 1750-luvulta peräisin olevassa kartassa (kuva 6). Kartan asemoinnin (kuva 19) mukaan löydetty jäännös on todennäköisesti yhden kartassa esiintyvän rakennuksen jäännös. Koska rakennuksenperustuksessa on todennäköinen tulisi-ajan jäännös, olisi loogista ajatella kyseessä olevan pappilan saunan. Tulkintaa tukee myös rakennuksenperustuksen sijainti rannassa.



Kuva 19. Asemoitu kartta vuodelta 1757. Pinkillä viivalla pappilan tontin raja, punaisella päärakennus, sinisellä ulkorakennukset ja vihreällä tielinja. Rakennus, jonka jäännöksistä kohteessa on todennäköisesti kyse merkitty nuolella. Asemointi Kirsi Luoto 2016.

Havaintomahdollisuudet: kohtuulliset

Luokitusehdotus: Kiinteä muinaisjäännös. Todennäköisesti viimeistään 1750-luvulla paikalla olleen ja Lempäälän vanhaan pappilaan liittyvän rakennuksen jäännös.

Kartat: Kartat 1 ja 2

MUUT ARKEOLOGISET KULTTUURIPERINTÖKOHTEET

4. LEMPÄÄLÄ PAPPILA (PAPPILA)

Nimi:	Lempäälä Pappila (Pappila)
Muinaisjäännösrekisteri-numero	ei ole
Kunta/kylä/tila	Lempäälä/Pappila/418-444-1-79
Laji:	muu arkeologinen kulttuuriperintökohde
Ajoitus:	historiallinen
tyyppi:	asuinpaikat/pappilat
Rauhoitusluokka:	-
Lukumäärä:	1
P:	P: 6803694
I:	I: 326339
Z/m.mpy	n 80 – 85 m mpy
Koord.selite	Kohteen keskikoordinaatit. (ETRS-TM35FIN)
Etäisyystieto	Lempäälän keskiaikaisesta kirkosta 1,5 km pohjoiskoilliseen.
Peruskartta:	2123 07
Aiemmat tutkimukset:	ei aiempia tutkimuksia
Aiemmat löydöt:	ei aiempia löytöjä
Löydöt:	Historiallisen ajan asuinpaikkalöytöjä 1700-luvun lopusta/1800-luvun alusta (?). Ei luetteloitu KM-kokoelmiin.

Kohteen kuvaus: Kohde sijaitsee Lempäälän kirkosta 1,5 km pohjoiseen, Kuokkalankosken Majaushäiden itärannalla, rantaterassilla ja rantatöyrään juurella. Paikalla sijaitsee 1900-luvun alusta peräisin oleva Lempäälän pappilarakennus.

Lempäälän ensimmäinen kirkko rakennettiin jo 1400-luvulla, ja tuolta ajalta on mahdollisesti myös ensimmäinen pappila. Asiakirjatiedoista löytyy maininta pappilan palosta vuonna 1663. Vanhin säilynyt tarkastuspöytäkirja on laadittu vuonna

1751 kirkkoherra Ednerin astuttua virkaan. Tuolloinen päärakennus oli vuodelta 1699. Myös vanhemman päärakennuksen kerrottiin olleen vielä pystyssä, tosin jo ilman kattoa (Arajärvi 1959, 222, 443). Daniel Ekmanin vuoden 1730 kartassa pappila näkyy aivan kartan itäreunassa, Kuokkalankosken itärannalla (kuva 20). 1750-luvun kartassa pappila näyttää sijaitsevan niin ikään samalla paikalla kuin mitä nykyäänkin (kuvat 21 ja 22).

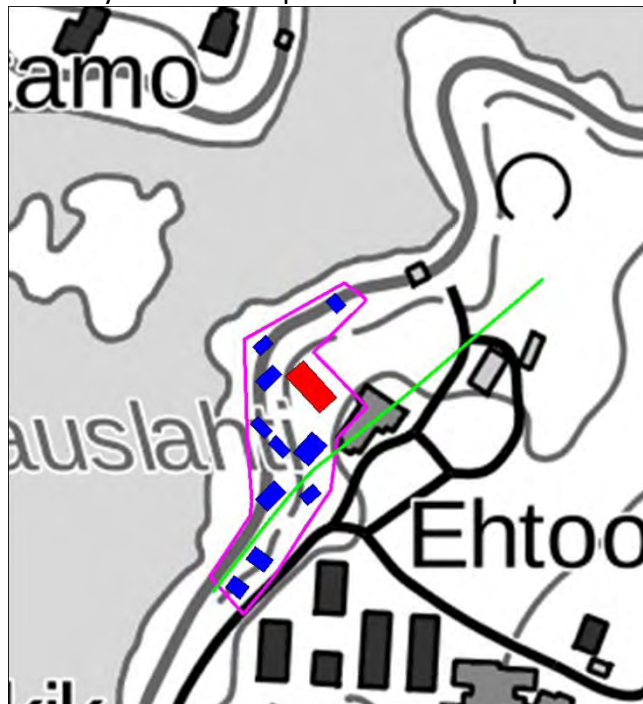


Kuva 20. Asemoitu Daniel Ekmanin kartta vuodelta 1730. Asemointi Kirsi Luotot 2013.



Kuva 21. Pappilan rakennukset vuoden 1757 kartan mukaan.

Tarkkuusinventoinnissa 1750-luvun kartta asemoitiin peruskartalle (kuva 22). Näin saatiin pappilan historiallisen tonttimaan suurpiirteinen raja-
aus. Maastotyövaiheessa tontin potentiaaleilla alueille kaivettiin koekuoppia, joilla selvitettiin sitä, olisiko maan alla voinut säilyä historialliseen pappilaan liittyviä kulttuurikerroksia. Koekuopituksessa pappilan nykyisen päärakennuksen länsipuolella (kuva 23) havaittiin mahdollisesti 1700-luvun lopulle/1800-luvun alkuun ajoittuvia kulttuurikerroksia, jotka olivat osittain säilyneinä tontin täyttöön ja tasaukseen liittyvien nuorempien maakerrosten alla. Kulttuurimaa eli ruskea, hiekan sekainen hiesu/savi sisälsi tiilenpaloja sekä palanutta ja palamatonta luuta. Yhdestä koekuopasta (nro 4) saatiin löytönä ehjä liitupiipun koppa, joka ajoittunee 1700-luvun loppuun/1800-luvun alkuun (kuva 24). Tässä koekuopassa edellä kuvatun likamaakerroksen alla oli muutamien senttien paksuinen noen ja hiilensekainen likamaa, jonka pinnasta löydettiin palamatonta luuta. Kulttuurimaakerrokset olivat parhaiten säilyneitä rannanpuoleisella osalla pihamaata.



Kuva 22. Asemoitu kartta vuodelta 1757. Pinkillä viivalla pappilan tontin raja-
aus, punaisella päärakennus, sinisellä ulkorakennukset ja vihreällä tielinja. Asemointi
Kirsi Luoto 2016.

Historiallinen pappilan tontti rajattiin asemoidun 1750-luvun kartan, koekuopituksessa saatujen havaintojen sekä Tiina Vaskon 2011 maakaapelointi- ja viemärointityön valvonnan yhteydessä tekemien havaintojen perusteella. Tarkkuusinventoinnin yhteydessä peitteiseltä alueelta, rantatöyrään alapuolelta löydettiin luonnonkivistä tehdyn, todennäköisesti 1700-luvulle ajoittuvan rakennuksen perustuksen jäännös, joka on esitelty raportissa kiinteänä muinaisjäännöksenä, kohteena numero 4.

Havaintomahdollisuudet: Hyvät.

Luokitusehdotus: Muu arkeologinen kulttuuriperintökohde. Pappilan historialliselle tontille tehdyistä koekuopista saatiin havaintoja, joiden mukaan osassa tonttimaata on säilyneenä 1700-1800-luvulle ajoittuvia kulttuurikerroksia. On mahdollista, että alueella on säilyneenä myös tätä vanhempia, historialliseen pappilaan liittyviä kulttuurikerroksia tai rakenteita. Kohde ei tarkkuusinventoinnissa tehtyjen havaintojen perusteella täytä kiinteän muinaisjäännöksen kriteereitä, mutta on mahdollista, että alueella saattaa olla säilyneenä myös tällaisiksi tulkittavia jäännöksiä.

Kartat: Kartat 1 ja 2



Kuva 23. Pappilan päärakennuksen länsipuolista aluetta, jolla saattaa sijaita historialliseen pappilaan liittyviä kulttuurikerroksia. Kalle Luoto kaivamassa koekuoppaa kuvan keskellä. (Kuva: Lempäälä tarkkuusinventointi 2016: 18)



Kuva 24. Löytöjä koekuopasta nro 4, 10-30 cm syvyydestä, jossa oli ruskeaa, hiekansekaista ja savista kulttuurimaata. Kuvassa oikealla ylhäällä liitupiipun koppa ja sen alapuolella tiilenpala, muut löydöt palamatonta luuta. (Kuva: Lempäälä tarkkuusinventointi 2016: 19)

MUUT KOHTEET

5. MAJAUSLAHDENRANTA

Nimi:	Majauslahdenranta
Muinaisjäännösrekisteri-numero	ei ole
Kunta/kylä/tila	Lempäälä/Pappila/418-444-1-79
Laji:	muu kohde
Ajoitus:	moderni (1900-luku)
tyyppi:	kivirakenteet/röykkiöt
Rauhoitusluokka:	-
Lukumäärä:	2
P:	P: 6803834
I:	I: 326517
Z/m.mpy	n 85 m mpy
Koord.selite	Raunion A koordinaatit (ETRS-TM35FIN)
Etäisyystieto	Lempäälän keskiaikaisesta kirkosta 1,5 km pohjoiskoilliseen.
Peruskartta:	2123 07
Aiemmat tutkimukset:	ei aiempia tutkimuksia
Aiemmat löydöt:	ei aiempia löytöjä
Löydöt:	ei löytöjä

Kohteen kuvaus: Kohde sijaitsee Lempäälän kirkosta 1,5 km pohjoiseen, Kuokkalankosken Majauslahden itärannalla, rantatöyrään päällä, junaradan vieressä. Paikalla on kaksi pientä, halkaisijaltaan noin 1 m olevaa, pyöreää röykkiötä. Röykkiöt on kasattu särmikkäistä kivistä maapohjalle. Röykkiöt ovat nuoria, ne lienee kasattu vain vähän aikaa sitten.



Kuva 25. Resentti röykkiö A kuvattuna etelästä. (Kuva: Lempäälä tarkkuusinven-
tointi 2016: 20)



Kuva 26. Resentti röykkiö B kuvattuna pohjoisesta. (Kuva: Lempäälä tarkkuusin-
ven-tointi 2016: 21)

Havaintomahdollisuudet: Hyvät.

Luokitusehdotus: Muu kohde. Iältään nuoret röykkiöt eivät täyty suojelukohteen tunnusmerkkejä.

Kartat: Kartat

Liite 1. Digitaalikuvaluettelo			
Kuvat on arkistoitu Heiskanen & Luoto Oy:n sähköiseen arkistoon. Kuvannut Kirsi Luoto 2016.			
kuvanro	aihe	kuvattu suunnasta	pvm
1	Lempäälän entinen pappilarakennus.	lounas	10.5.
2	Kanavanvarren asemakaavamuutosaluetta.	luode	14.6.
3	Kanavanvarren itäisempää kaavamuutosaluetta.	luode	14.6.
4	Autiotalo Viialantien lämpökeskuksen kaavamuutosalueella.	koillinen	14.6.
5	Viialantien kaavamuutosaluetta.	pohjoinen	14.6.
6	Kohde 1, yleiskuva.	lounas	10.5.
7	Kohde 1. kellarinjäännös.	etelä	10.5.
8	Kohde 1. kellarinjäännös.	eteläkaakko	10.5.
9	Kohde 2, rakenne A.	länsiluode	10.5.
10	Kohde 2, rakenne B.	pohjoinen	10.5.
11	Kohde 2, rakenne C.	länsiluode	10.5.
12	Kohde 2, rakenne D.	luode	10.5.
13	Kohde 2, rakenne E.	luode	10.5.
14	Kohde 2, rakenne F.	lounas	10.5.
15	Kohde 3, yleiskuva.	koillinen	16.6.
16	Kohde 3. rakennuksenperustus.	koillinen	16.6.
17	Kohde 3, kylmämuurattua perustusta.	koillinen	16.6.
18	Kohde 4. Pappilan historiallista tonttia, yleiskuva.	koillinen	16.6.
19	Löytöjä koekuopasta 4 kohteessa 3.		29.6.
20	Kohde 5, röykkiö A.	etelä	10.5.
21	Kohde 5, röykkiö B.	pohjoinen	10.5.
22	Kanavanvarsi: Koekuopan 1 sijainti.	länsi	14.6.
23	Kanavanvarsi: Koekuopan 2 sijainti.	itä	14.6.
24	Kanavanvarsi: Koekuopan 2 itäprofiili.		14.6.
25	Kanavanvarsi: Koekuopan 3 sijainti.	etelä	14.6.
26	Kanavanvarsi: Koekuopan 6 itäprofiili.		14.6.
27	Ehtookoto: Koekuopan 1 pohjoisprofiili.		16.6.
28	Ehtookoto: löytöjä koekuopasta 1, 20-40 cm syvyydeltä.		29.6.
29	Ehtookoto: Koekuoppa 2, pohjoisprofiili.		16.6.
30	Ehtookoto: Koekuoppa 2, löytöjä 34-54 cm syvyydestä.		29.6.
31	Ehtookoto: koekuoppa 3, eteläprofiili.		16.6.
32	Ehtookoto, koekuoppa 4, itäprofiili.		16.6.
33	Ehtookoto: koekuoppa 4, löytöjä 10-30 cm syvyydestä.		29.6.
34	Ehtookoto: Koekuoppa 5, eteläprofiili.		16.6.
35	Ehtookoto: Koekuoppa 6, eteläprofiili.		16.6.

Liite 2. Koekuoppakuvaukset

Koekuoppien koko 50 x 50 cm, kaivettiin puhtaaseen pohjamaahan saakka.

Kanavanrannan asemakaavamuutosalue, itäisempi osa:

KK (Koekuoppa) 1:

0-25 cm peltokerros (savimulta)

25-35 cm savi



Kuva 27. Koekuopan 1 sijainti. Kuvattu idästä. (Kuva: Lempäälä tarkkuusinventointi 2016: 22)

KK 2:

0-28 cm peltokerros (savimulta)

28-35 cm savi



Kuva 28. Koekuopan 2 sijainti. Kuvattu idästä. (Kuva: Lempäälä tarkkuusinventointi 2016: 23)



Kuva 29. Koekuopan 2 itäprofiili. (Kuva: Lempäälä tarkkuusinventointi 2016: 24)

KK 3:

0-26 cm peltokerros (savimulta)

26-33 cm savi



Kuva 30. Koekuopan 3 sijainti. (Kuva: Lempäälä tarkkuusinventointi 2016: 25)

KK 4:

0-25 cm peltokerros (savimulta)

25-34 cm savi

KK 5:

0-24 cm peltokerros (savimulta)

24-30 cm savi

KK 6:

0-20 cm peltokerros (savimulta)

20-24 cm savi



Kuva 31. Koekuopan 6 itäprofiili. (Kuva: Lempäälä tarkkuusinventointi 2016: 26)

KK 7:

0-21 cm peltokerros (savimulta)

21-25 cm savi

KK 1:

0-5 cm turve

5-20 cm vaalea savi (seassa tiiltä)

20-40 cm ruskea savi (seassa resenttiä foliota, fajanssia ja palanutta luuta)

40-50 cm ruskea hiekankertainen savi = likamaa (seassa palamatonta luuta, tiiltä)

Kivi esti syvemmälle kaivamisen



Kuva 32. Koekuoppa 1, pohjoisprofiili. (Kuva: Lempäälä tarkkuusinventointi 2016: 27)



Kuva 33. Koekuopan 1, kerroksen 20-40 cm löytöjä. (Kuva: Lempäälä tarkkuusinventointi 28)16: 28)

KK2:

0-5 cm turve

5-10 cm harmaa savi

10-22 cm ruskea savi

22-34 cm harmaa savi

34- 54 cm ruskea hiekkansekainen savi (seassa tiiltä, palanutta luuta, palamatonta luuta, punasavikeramiikkaa, fajanssia)

54-60 cm savi (pohjamaa)



Kuva 34. Koekuoppa 2, pohjoisprofiili. (Kuva: Lempäälä tarkkuusinventointi 2016: 29)



Kuva 35. Koekuoppa 2, löytöjä kerroksesta 34-54 cm. (Kuva: Lempäälä tarkkuusinventointi 2016: 30)

KK3:

0-5 cm turve

5-25 cm ruskea savi (seassa tiilimurskaa)

25-40 cm harmaa savi

40-50 cm savi (pohjamaa)



Kuva 36. Koekuoppa 3, eteläprofiili. (Kuva: Lempäälä tarkkuusinventointi 2016: 31)

KK4:

0-5 cm turve

5-10 cm harmaa savi

10-30 cm ruskea hiekansekainen savi (seassa tiiltä, liitupiipun koppa, palamatonta luuta)

30-33 cm nokinen hiekansekainen savi (seassa hiiltä, pinnalla palamatonta luuta)

33-50 savi (pohjamaa)



Kuva 37. Koekuoppa 4, itäprofiili. (Kuva: Lempäälä tarkkuusinventointi 2016: 32)



Kuva 38. Koekuoppa 4, löytöjä kerroksesta 10-30 cm. (Kuva: Lempäälä tarkkuusinventointi 2016: 33)

KK5:

0-5 cm turve

5-35 cm ruskea savimulta (seassa palamatonta luuta)

35-50 cm savi (pohjamaa)



Kuva 39. Koekuoppa 5, eteläprofiili. (Kuva: Lempäälä tarkkuusinventointi 2016: 34)

KK6:

0-5 cm turve

5-30 cm multa

30-45 cm savi (pohjamaa)



Kuva 40. koekuoppa 6, eteläprofiili. (Kuva: Lempäälä tarkkuusinventointi 2016: 35)


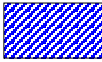


LEMPÄÄLÄ

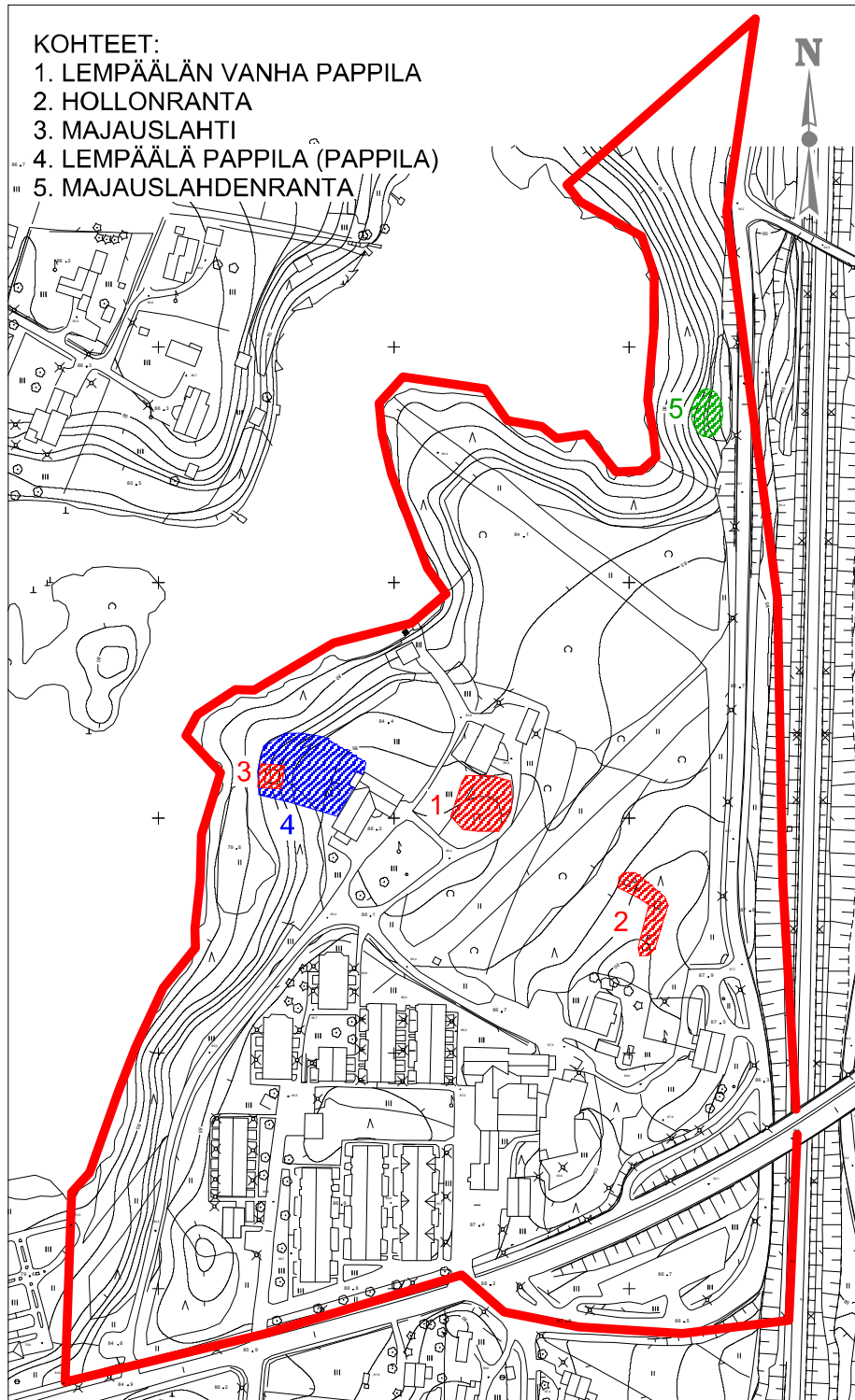
KANAVANVARREN, VIIALANTIEEN LÄMPÖKESKUKSEN JA EHTOOKODON ASEMAKAAVA-ALUEIDEN ARKEOLOGINEN SELVITYS

Kartta 1. Kohteiden sijainti.

Kirsi Luoto 2016

MK 1: 3000

- | | | | |
|---|--|---|--|
|  | tarkkuusinventointialueen raja |  | muu arkeologinen kulttuuriperintökohte |
|  | kiinteä muinaisjäänös
suoja-alueineen |  | muu kohde |





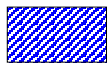


LEMPÄÄLÄ

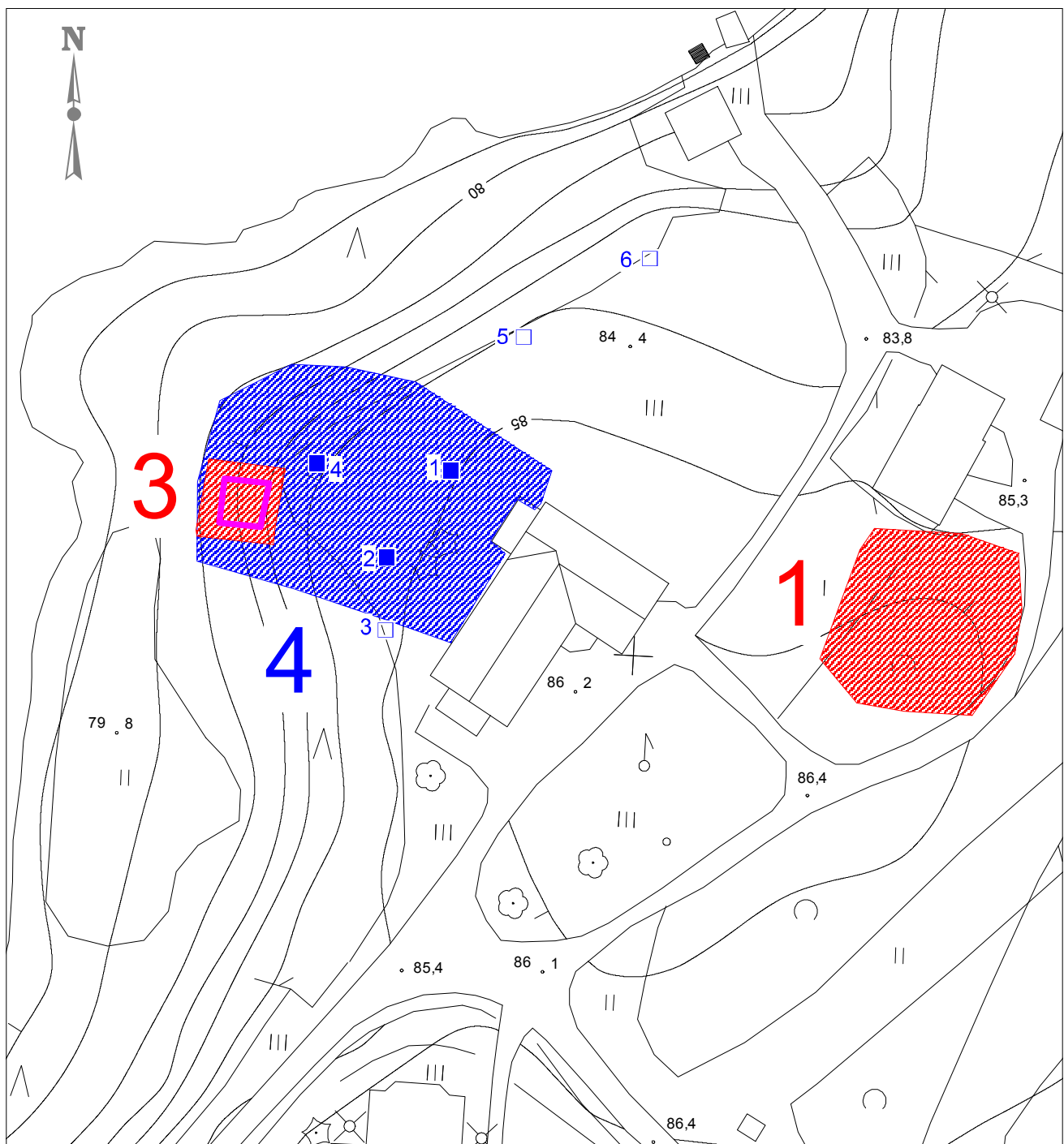
KANAVANVARREN, VIIALANTIEN LÄMPÖKESKUKSEN JA EHTOOKODON ASEMAKAAVA-ALUEIDEN ARKEOLOGINEN SELVITYS

Kartta 2. Kohteiden 1. Lempäälän vanha pappila, 3. Majaustahti ja 4. Lempäälä Pappila (Pappila) sijainti.

MK 1: 800

Kirsi Luoto 2016

- | | | | |
|---|--|---|------------------------------------|
|  | kiinteä muinaisjäännös
suoja-alueineen |  | koekuoppa, jossa ei kulttuurimaata |
|  | muu arkeologinen kulttuuriperintökohte |  | koekuoppa, jossa kulttuurimaata |
|  | rakennuksen jäännös
(kenttämittaus 22.6.2016 Lempäälän
kunnan mittausosasto) | | |



LEMPÄÄLÄ
KANAVANVARREN, VIIALANTIEŦ LÄMPÖKESKUKSEN JA EHTOOKODON
ASEMAKAAVA-ALUEIDEN ARKEOLOGINEN SELVITYS

Kartta 3. Kohteen 2. Hollonranta sijainti.

Kirsi Luoto 2016

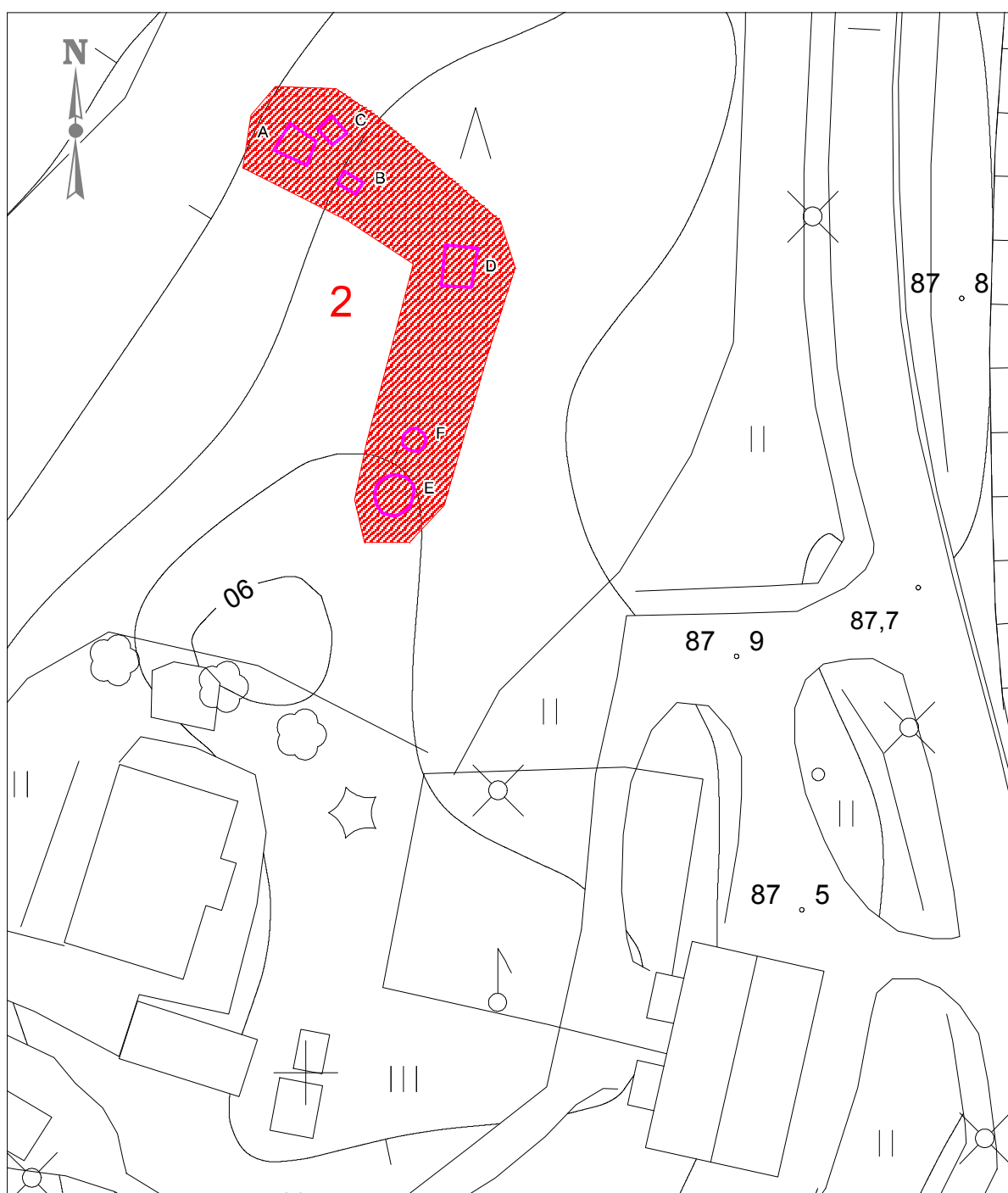
MK 1: 500



kiinteä muinaisjäännös
suoja-alueineen



kuopanteet A-F
(kenttämittaus 22.6.2016 Lempäälän
kunnan mittausosasto)



LEMPÄÄLÄ
KANAVANVARREN, VIIALANTIEŒ LÄMPÖKESKUKSEN JA EHTOOKODON
ASEMAKAAVA-ALUEIDEN ARKEOLOGINEN SELVITYS

Kartta 4. Kohteen 5. Majaushdenranta sijainti.

Kirsi Luoto 2016

MK 1: 1000

