



Rakennetun ympäristön selvitys
Kaava nro 4050/5025
Länsipuolisen pysäköintihallin asemakaavan
muutos

7.8.2023





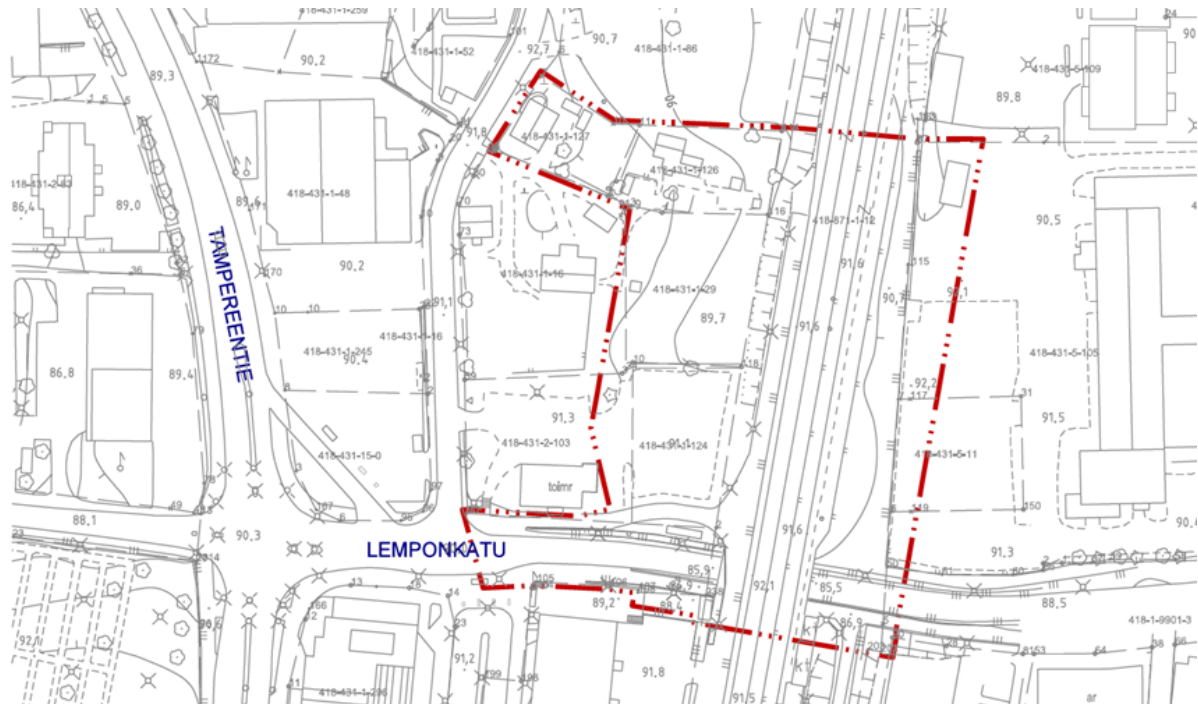
1. Perus- ja tunnistetiedot

1.1 Tunnistetiedot

Asemakaavan nimi: 4050/5025 Länsipuolinen pysäköintihalli	
Kunta: Lempäälä	
Sijaintialue: 418 / 431	
Kaava-alue: Lempainen, Ryynikkä	
Asemakaavan muutos koskee: 418-1-9901-3, 418-431-1-29, 418-431-1-124, 418-431-1-126, 418- 431-1-127, 418-431-2-103, 418-431-5-11, 418-431-5-105, 418-871- 1-12	
Inventoinnin ajankohta: 30.5.2023	
Asemakaavan suunnittelija Kehittämisarkkitehti Maija Villanen puh. 040 133 7764 sähköposti: maija.villanen@lempaala.fi Kaavoitusarkkitehti Hanna Ohtola puh. 040 573 1527 sähköposti: hanna.ohtola@lempaala.fi	Inventointi Kaavoitusarjoittelija Melina Avelin puh. 040 489 4943 sähköposti: melina.avelin@lempaala.fi
Lempäälän kunta PL 36 (Tampereentie 8), 37501 Lempäälä puh. 03-565 51 000	

1.2 Sisällys

1. Perus- ja tunnistetiedot	2
1.1 Tunnistetiedot.....	2
1.2 Sisällys.....	3
2.1 Lempöisen kehityksen taustaa	4
3. Inventoidut kohteet.....	7
3.1 Vanha poliisitalo	7
3.2 Yksityinen rakennus, Kuusitie 8	11
3.3 Yksityinen rakennus, Kuusitie 10	15
3.4 Yksityiset rakennukset, Kuusitie 4a, 4b ja 6.....	19
3.5 K-market.....	24
3.6 Tuulimyllykerrostalot.....	30
3.7 Piippo-keskus	38
3.8 Lempäälän kirkko	53
3.9 Rautatien alikulku	58
3.10 Rautatieasema	60
4. Lähteet	65



Suunnittelualueen likimääräinen sijainti

2.1 Lempoisen kehityksen taustaa

Lempoisten kylä sijaitsi todistetusti Havastenlahden rannalla jo 1700-luvun puolivälissä, mutta on mahdollista, että se oli muodostunut paikalleen jo useampi vuosisata aikaisemmin. Kirkon kirjojen mukaan vuonna 1750 Lempoisissa asui 105 ihmistä. Asuinrakennukset olivat lähellä toisiaan ja sijoiteltuina kylätien varrelle kahteen erilliseen taloryhmittymään. Taloja ei vielä tuolloin maalattu, ja jos ikkunoita asennettiin, niistä tuli maksaa veroa. Myöhemmin 1800-luvulta alkaen kylän laitamille alkoi syntyä myös enenevässä määrin mökkiasutusta.

Lempoisten kylää kohtasivat kaksi tuhoisaa tulipaloa, ensimmäisen vuonna 1836 ja toisen 1875. Kaikkiaan toisessa palossa kerrotaan vahingoittuneen 104 rakennusta. Lisäksi alueelle koeteltiin 1866-1868 laajalle levinneet nälkävuodet.

Ensimmäiset isojakotoimet alkoivat Lempoisissa 1757, mutta ne saatiin lopulta päätökseen vasta 1915. Isojakotoimenpiteillä pyrittiin hajottamaan tiiviit ryhmäkylät erillisiksi tiloiksi ja tonteiksi.

Koko kirkonkylän asutus on verrattaen vanhaa. Asukkaita taloissa on ollut jo ennen rautatien ja kanavan rakentamista. Kylän keskustassa oli vuoden 1937 aikoihin lähes yksinomaan vain tyyppillisiä maaseudun pientaloja ja teollista toimintaa oli hyvin vähän. Kaikki asuinrakennukset olivat yksikerroksisia ja puisia. Joissain rakennuksissa oli vinttihuoneet vesikattojen alla muodostaen ikään kuin toisen kerroksen, mutta kellareita harvoin oli rakennettu. Jokaisella talolla oli oma kaivo, ja jätehuolto hoidettiin polttamalla tai kompostoimalla omalla pihalla.

Lempäälä säilyi sodat tuhoutumatta kokonaan, mutta sotien jälkeinen väestönkasvu ja rakennusten huonokuntoisuus loivat silti tarvetta uudisrakentamiselle. Syynä väestön kasvulle oli ainakin paikkakunnalle muuttaneet pari-kolme tuhatta Sakolan-siirtolaista ja sodasta palanneiden perheenperustamisen alkaminen.

Vuonna 1947 kunnassa päätettiin pikaisesta terveystalon, kirkonkylän kansakoulun ja Lempoisten urheilukenttien rakentamisesta. Myös Lempäälän seurakunta ryhtyi aktiiviseksi jälleenrakentajaksi ja osti, vuokrasi ja myi merkittävän määrän maa-alueita seuraavan 15 vuoden aikana.

1950-luvulla Tampere-Helsinki -rautatietä laajennettiin kaksiraiteiseksi. Samoihin aikoihin vuosina 1955-1956 parannettiin myös Lempäälä-Tampere-maantietä. Nämä toimenpiteet edistivät kylän kehitystä ja paransivat liikenneyhteyksiä. Uudistukset lisäsivät myös huvila-asukkaiden määrää, jotka poikkesivat matkallaan kirkonkylällä.

1960-luvulla sota- ja pulavuosien jälkeinen rakentamisen huippukausi oli ohi, mutta rakennustoiminta työllisti edelleen kunnan asukkaita. Lempäälän teollisuus oli suurin työllistäjä, ja Piippo Oy oli vielä 1970-luvulla kylän suurin yksityinen työnantaja. Lisäksi maanviljelijät loivat suuren määrän työpaikkoja suoraan ja välillisesti.

1960-1970-luvun taitteessa Lempäälää on kuvattu osaksi Tampereen lähiömäiseksi esikaupungiksi ja osaksi pientalovaltaiseksi puutarhakaupungiksi.

Lempainen pysyi yhä hallinnollisena ja toiminnallisena keskuksena. Ensimmäinen osayleiskaava tehtiin kunnan keskustaan 1960-luvulla.

1980-luku ja varsinkin sen jälkipuoli oli optimismin ja vaurastumisen aikaa. Lempäälässä hyvinvoinnin näkyvä konkretisoituma olivat useat rakennukset, joita oli pitkään jo toivottu ja suunniteltu. Lempoisiin kohosi esimerkiksi 1987 Osuuspankin näyttävä talo, johon asettui pankin lisäksi joukko pieniä palvelualan yrityksiä ja erikoisliikkeitä. Erityistä ihailua herätti lasikattoinen keskusaula, josta muodostui tärkeä paikallisten asukkaiden juhla-, myyjäis- ja näyttelytila.

Nauhataajama keskustan ja sääksjärven välille alkoi kasvaa jo sotien jälkeen. Keskustan ilme taas on muuttunut kerrostalovaltaisempaan suuntaan.



Lempäälän kirkonkylää idästä ilmakuvaattuna 1930-luvulla

Kuva: Veljekset Karhumäki Oy

(Eija Teivas 2006 Teiden varsilla ja vesireiteillä – Lempäälän kulttuuriympäristöohjelma)



Suunnittelualue ilmakuvaattuna Osuuspankin talon suunnasta (2022)

Kuva: Auralux Services



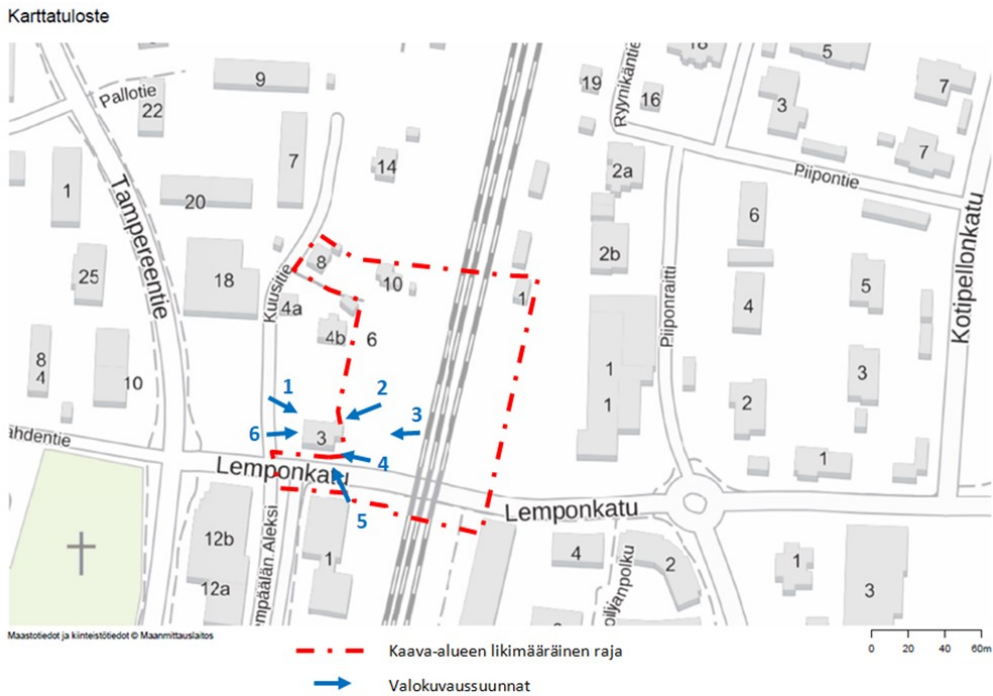
Suunnittelualue ilmakuvaattuna kirkon tontin suunnasta (2022)

Kuva: Auralux Services

3. Inventoidut kohteet

3.1 Vanha poliisitalo

Kiinteistön nimi	Vainio, Kulmala
Osoite	Lemponkatu 3
Kiinteistö-tunnus	418-431-0002-0103, 418-431-0001-0124



Karttakuva valokuvatusta kohteesta, vanha poliisitalo

Valokuva 1

*Rakennuksen pohjoisjulkisivu (kuvattu 30.5.2023)*

Valokuva 2

*Rakennus parkkipaikan suunnasta (kuvattu 30.5.2023)*

Valokuva 3

*Parkkipaikka (kuvattu 30.5.2023)*

Valokuva 4

*Rakennus etupihan suunnasta (kuvattu 30.5.2023)*

Valokuva 5



Rakennus eteläjulkisivu (kuvattu 30.5.2023)

Valokuva 6



Rakennuksen länsijulkisivu (kuvattu 30.5.2023)

Polisiitalo sai oman rakennuksensa 1950-luvulla Lemponkadun pohjoispuolelle. Tätä ennen putka oli sijainnut Myllyrannassa.

Rakennuksella on jonkin verran historiallista merkitystä, mutta ulkonäöltään asuinrakennuksen kaltainen, rapattu rakennus ei kerro aikaisemmasta toiminnasta.

Yksityiset rakennukset kaava-alueella

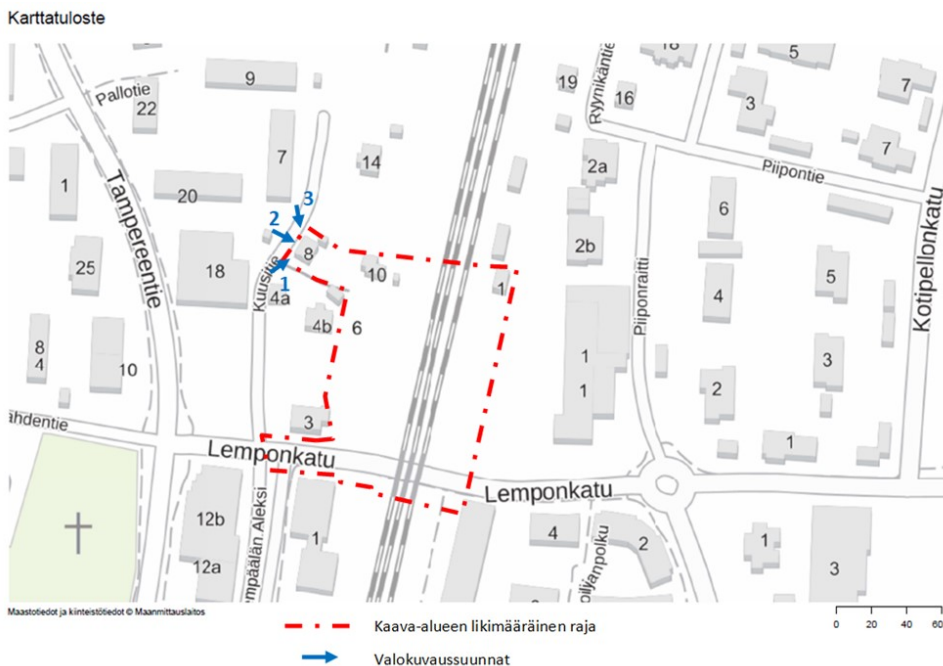
Kuusitien tontit ovat pääosin reheviä puutarhatontteja, ja rakennusten sijoittelu niillä vaihtelee. Joukosta erottuu pari hyvin säilynyttä, 1920-luvun klassismia edustavaa puurakennusta, mutta ne eivät muodosta selkeitä ryhmiä keskenään. Useita taloja alueella on merkittävästi muutettu, eikä niiden rakennusaikaa aina voi tunnistaa. Omakotialueen rakentaminen ei varsinaisesti liity mihinkään erityiseen historialliseen ilmiöön tai yhteiseen tekijään.

Alue on esimerkki monella muullakin paikkakunnalla tyypillisestä muutoksesta: muutaman vuosikymmenen aikana 1920-luvulta alkaen rakentunut alue on vähän kerrallaan uusiutunut ilman selkeää linjaa. Vaikka ajallinen tai esteettinen epäyhtenäisyys ei ole kulttuurihistoriallisen arvon este, ympäristön kertovuus kärsii, ellei mitään yhteistä tekijää voi osoittaa.

Kuusitie 6 on tällä hetkellä rakentamaton.

3.2 Yksityinen rakennus, Kuusitie 8

Kiinteistön nimi	Lehtola
Osoite	Kuusitie 8
Kiinteistö-tunnus	418-431-0001-0127



Karttakuva valokuvatusta kohteesta, Kuusitie 8

Valokuva 1

*Kuusitie 8 (kuvattu 30.5.2023)*

Valokuva 2

*Kuusitie 8 (kuvattu 30.5.2023)*

Valokuva 3

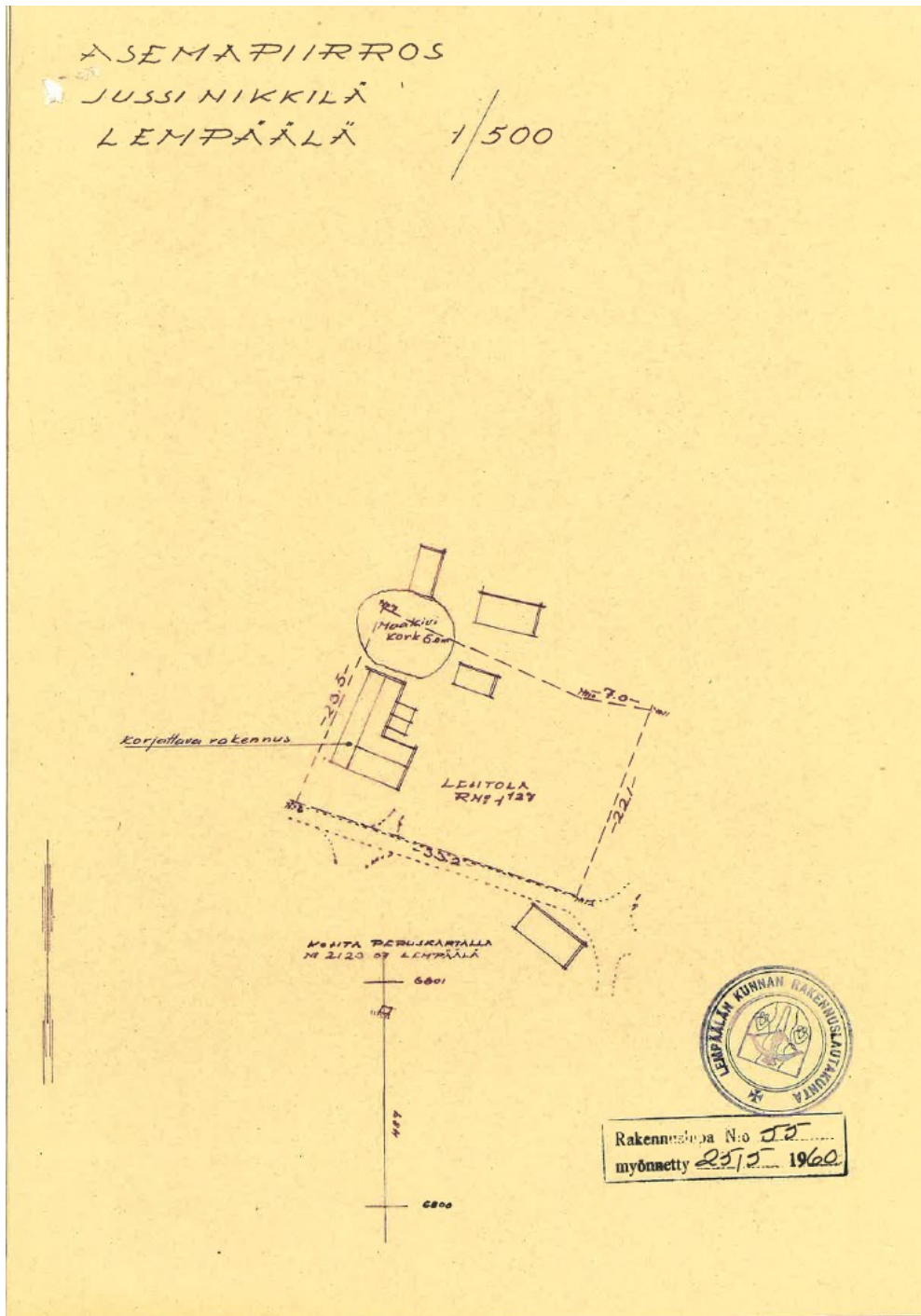


Kuusitie 8 (kuvattu 30.5.2023)

Kohteeseen on haettu peruskorjauslupaa 1960 vesikaton, ikkunoiden, ovien, välipohjan, perustuksen ja ulkokuoren uusimiseen.

Tilan omistaja kertoi rakennuksen kunnosta seuraavasti: ”Rakennuksen kunto on niin rappiolla, että on uusittava vesikatto runkoineen, välikattoa on korjattava, akkunat ja ovet uusittava, ulkoporras uusittava, ulkovuoraus uusittava, tai perusteellisesti korjattava, perustuksessa on tehtävä täysikorjaus ja lämmitysuuneija on uusittava osittain.”

Lupa korjaukselle on myönnetty, vaikka päätöksessä mainitaan rakennuksen olevan lähellä Kuusimäki nimisen tilan rajaa. Tampereen liikennealueen seutusuunnitteluliitto ry on lausunut 16.5.1960 seuraavasti: ”Rakennus on rakennuskaavaehdotuksen mukaan kerrostaloalueella. Korjausluvan myöntämistä voidaan nykytilanteessa puoltaa edellyttäen, että siitä aiheutuvat lisäkustannukset jäävät asianomaiselle, jos alueen järjestely mahdollisesti myöhemmin aiheuttaa yhteiskunnalle lunastus- ym. velvoitteita.”

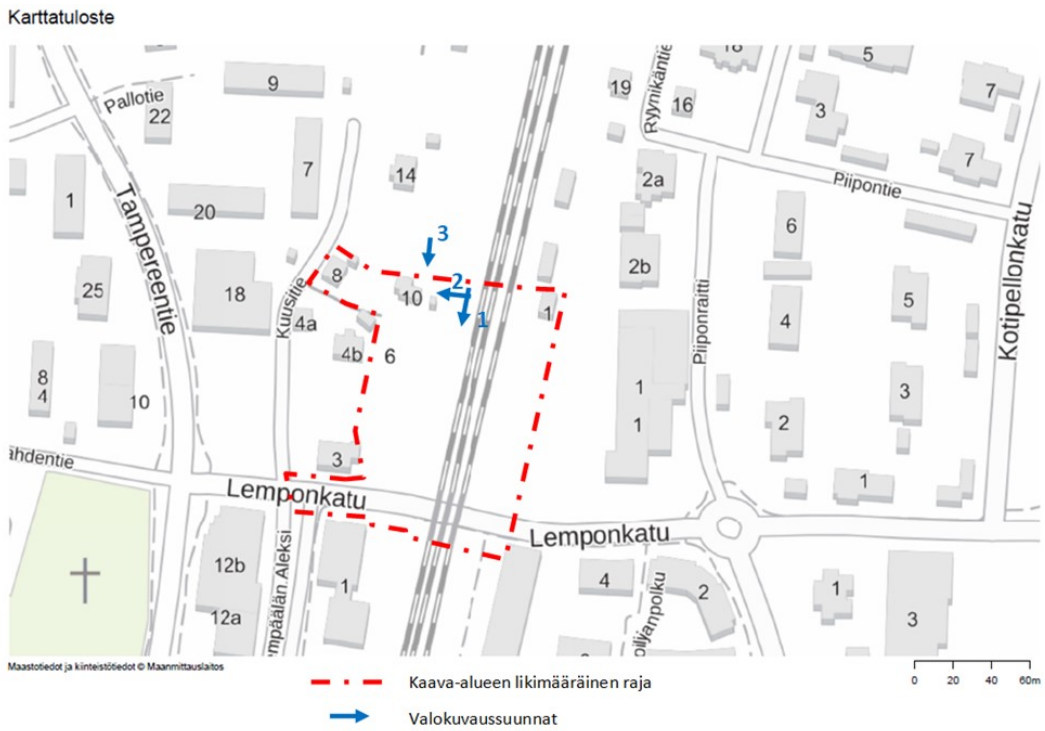


Kuusitie 8 asemapiirros, rakennuslupahakemus peruskorjaukseen

Rakennuslupa myönnetty 25.5.1960 (ei mittakaavassa)

3.3 Yksityinen rakennus, Kuusitie 10

Kiinteistön nimi	Larjala
Osoite	Kuusitie 10
Kiinteistö-tunnus	418-431-0001-0126

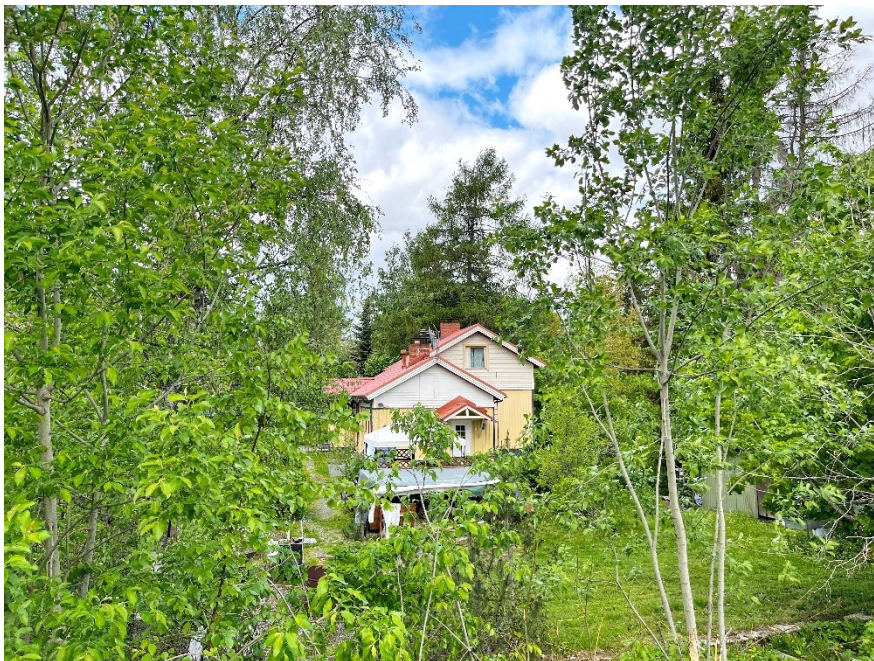


Karttakuva valokuvatusta kohteesta, Kuusitie 10

Valokuva 1

*Kuusitie 10 (kuvattu 30.5.2023)*

Valokuva 2

*Kuusitie 10 (kuvattu 30.5.2023)*

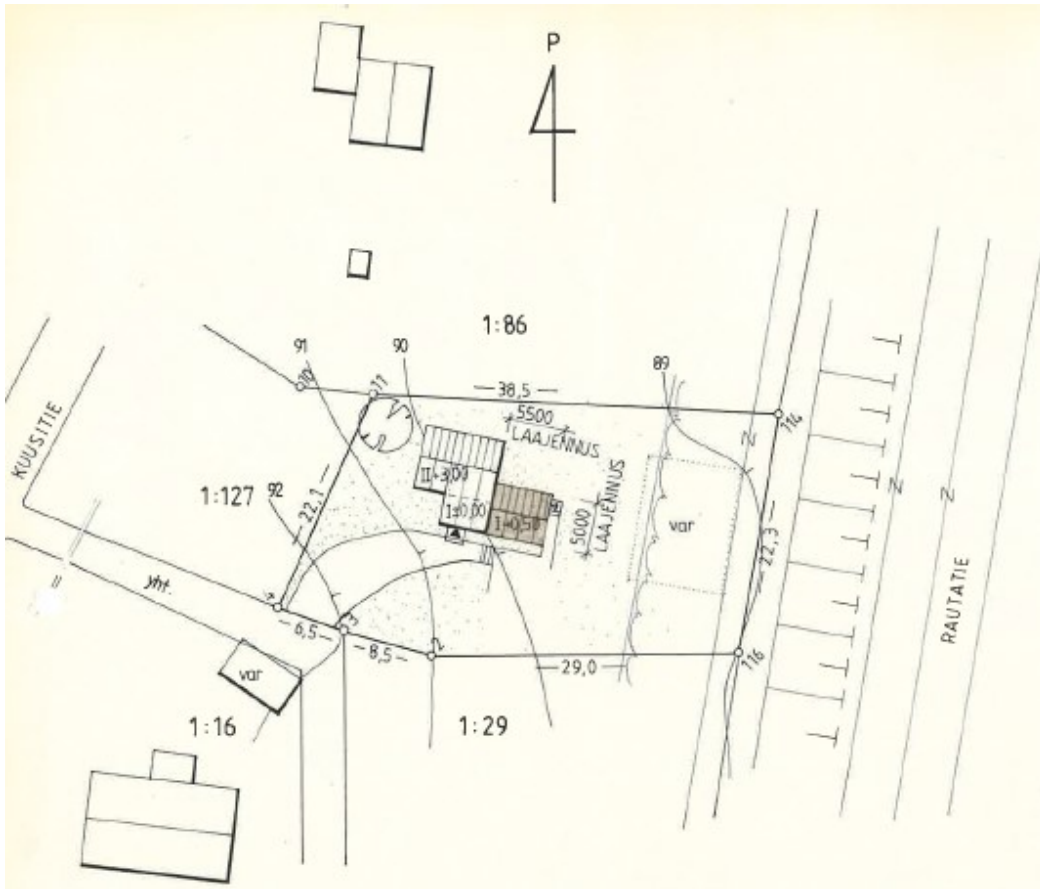
Valokuva 3



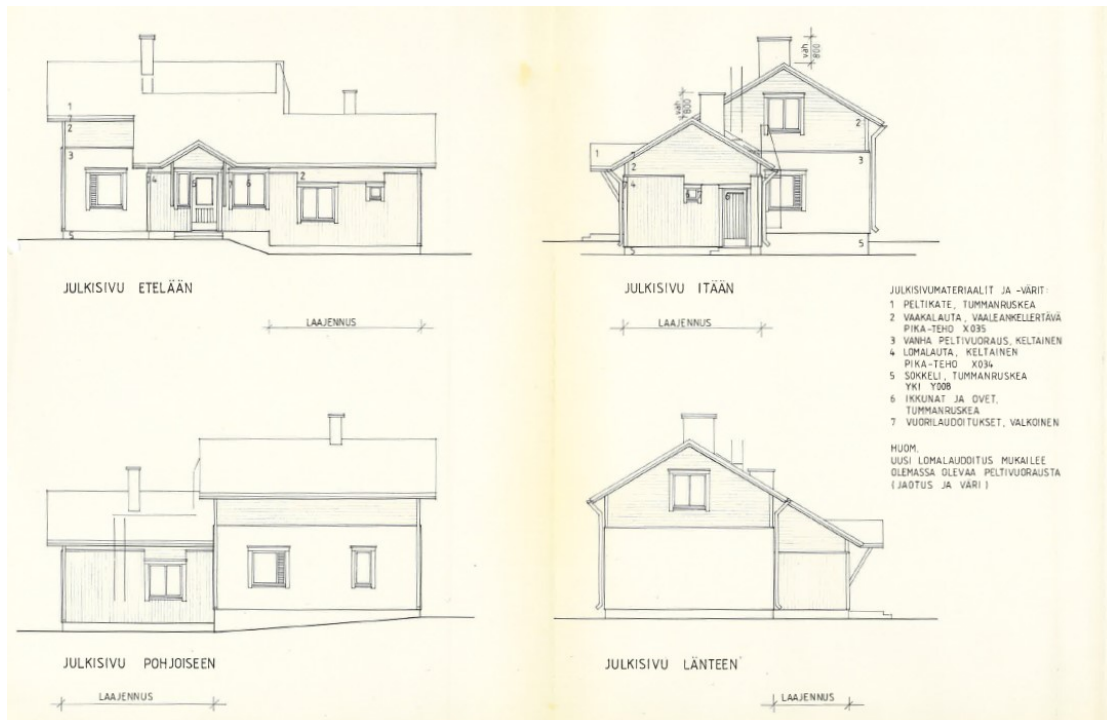
Kuusitie 10 (kuvattu 30.5.2023)

Kuusitie 10:lle on laadittu 25.11.1993 pääpiirustukset koskien rakennuksen laajennusosaa talon itäpuolelle. Kerrosala nousi tässä laajennuksessa

42m², joka tarkoittaa sitä, että rakennus laajeni yhteensä 102m² kokoiseksi.



Kuusitie 10 asemapiirros 25.11.1993 (ei mittakaavassa)

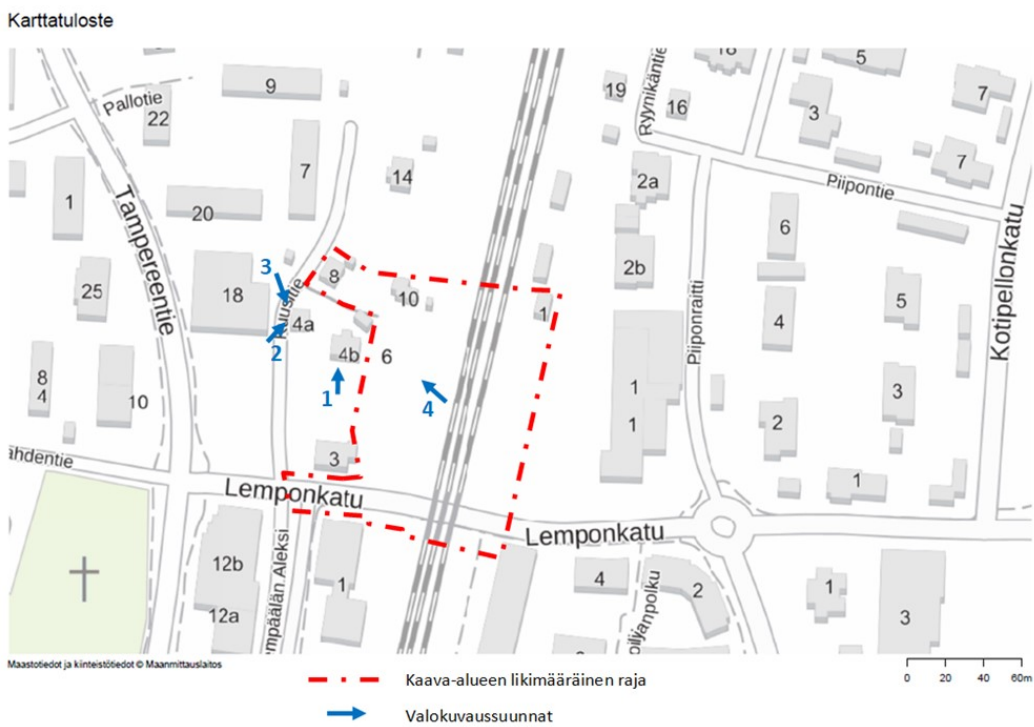


Kuusitie 10 julkisivukuvat 25.11.1993 (ei mittakaavassa)

Yksityiset rakennukset kaava-alueen läheisyydessä

3.4 Yksityiset rakennukset, Kuusitie 4a, 4b ja 6

Kiinteistön nimi	Kaunisto
Osoite	Kuusitie 4a, 4b ja 6
Kiinteistö-tunnus	418-431-0001-0016, 418-431-0001-0029



Karttakuva valokuvatusta kohteesta, Kuusitie 10

Valokuva 1



Kuusitie 4b (kuvattu 30.5.2023)

Valokuva 2



Kuusitie 4a (kuvattu 30.5.2023)

Valokuva 3

*Kuusitie 4a (kuvattu 30.5.2023)*

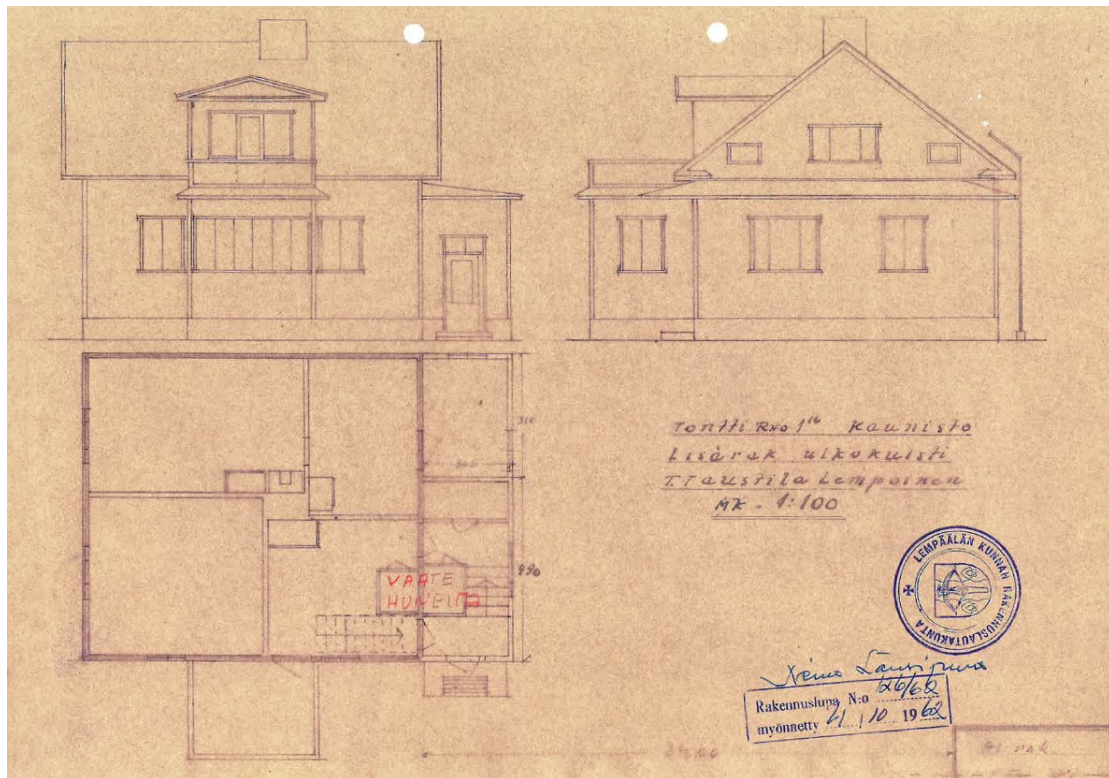
Valokuva 3

*Kuusitie 6 (kuvattu 30.5.2023)*

Kuusitie 4a koskevassa rakennuslupahakemuksen päätöksessä todetaan alueen olevan rakennuskiellon alaista aluetta. Kuitenkin, koska lääninhallitus oli tulkinnut, että rakentamisen ei voida katsoa tuottavan huomattavaa haittaa rakennuskaavan toteuttamiselle, päätettiin rakennuslupaa puoltaa. Luvassa oli kuitenkin seuraava ehto: "Anoja luopuu korvauksesta tätä anomusta koskevan rakenteen osalta, jos rakennus tulee poistettavaksi katualueelta".

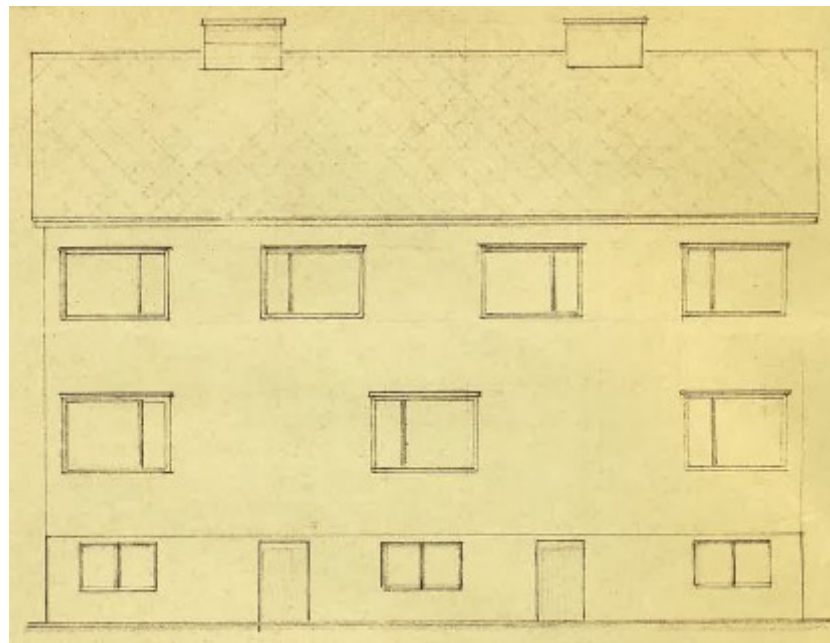
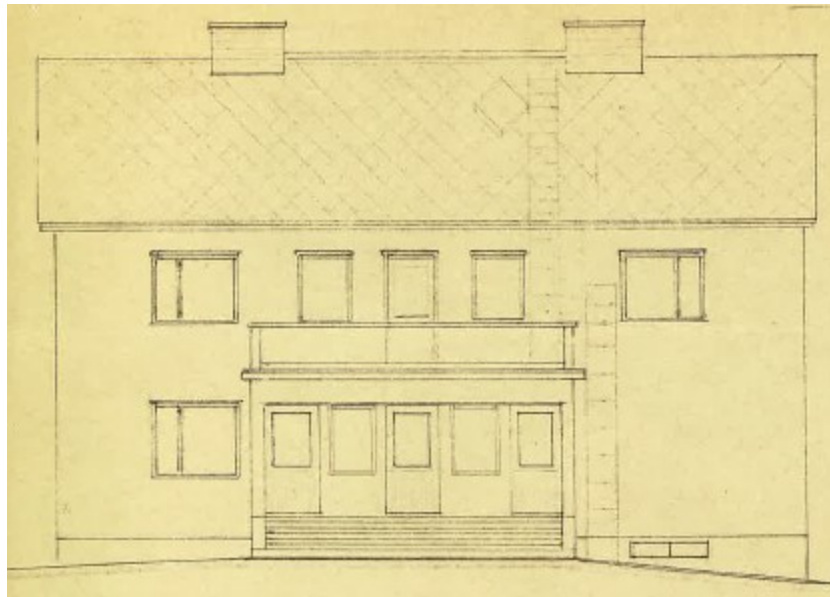
Luvan liitteenä olleesta kauppakirjasta käy ilmi, että Kuusitie 4a ja 4b tontti on nimeltään Kaunisto ja se on lohkaistu aiemmin Kirkkovainio nimisen tilan tiluksista. Kauppakirjan mukaan tontti on myyty 5.3.1926.

Kuusitie 4a rakennuspaikalle on haettu lupaa purkaa vanha rakennus ja rakentaa tilalle uusi (nykyään paikalla oleva) asuinrakennus 1951. Luvassa todetaan, että paikalta purettava rakennus olisi "loppuun käytetty". Uuden rakennuksen suuruudeksi ilmoitetaan 126 m². Uuden rakennuksen koko ilmoitettiin olevan 126 m², ja talossa oli kaksi kerrosta sekä kellaritilaa ja 11 huonetta.



Kuusitie 4a laajennuksen eli ulkokuistin rakentamisen lupakuva

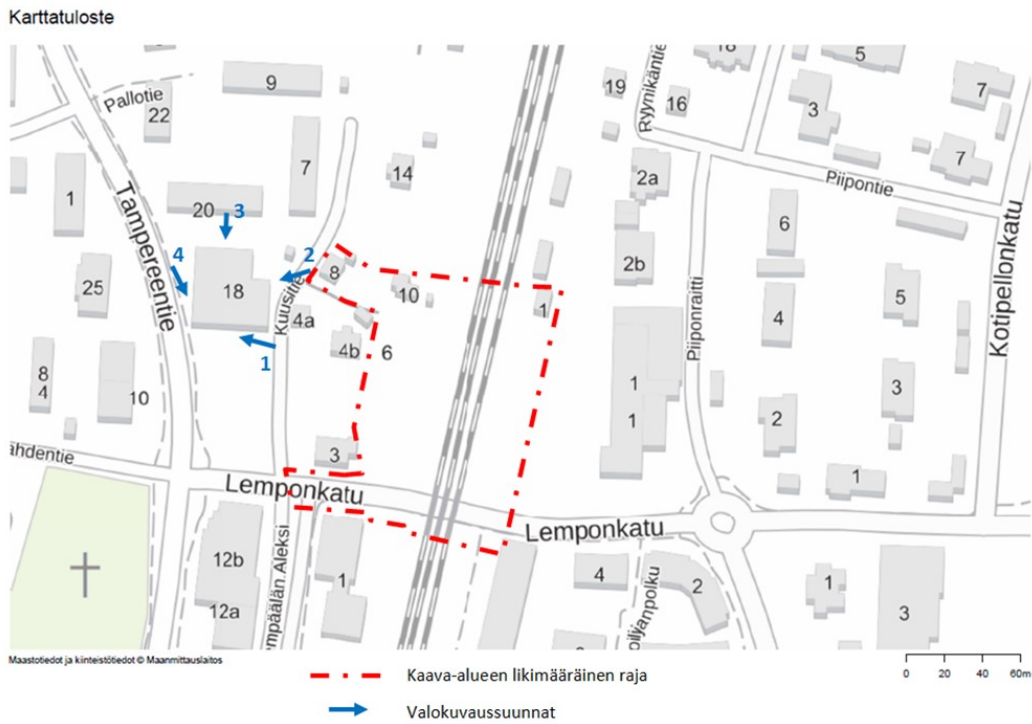
Rakennuslupa myönnetty 1962 (ei mittakaavassa)



Kuusitie 4b julkisivukuvat, rakennuslupahakemus 3.5.1951 (ei mittakaavassa)

3.5 K-market

Kiinteistön nimi	Välimaa
Osoite	Tampereentie 18
Kiinteistö-tunnus	418-431-0001-0048



Karttakuva valokuvatusta kohteesta, K-market

Valokuva 1



K-market etupihan suunnasta (kuvattu 30.5.2023)

Valokuva 2



K-market Kuusitien suunnasta (kuvattu 30.5.2023)

Valokuva 3



K-market takapihan suunnasta (kuvattu 30.5.2023)

Valokuva 4



K-market Tampereentien suunnasta (kuvattu 30.5.2023)

Hoppasen kauppiaspariskunta aloittivat kauppiasuransa Kuljun Kukkolanmäessä vuonna 1952 ja pitivät useita kauppoja Lempäälässä. Keskeisellä paikalle Lempäälän keskustaan nykyisen K-marketin paikalle kauppa valmistui 1982 ja se nimettiin K-halli Matiksi. Kyseinen kauppa työllisti myös heidän tyttärensä ja poikansa sekä 12 täyspäiväistä ja 10 osapäiväistä muuta työntekijää.

Marketin sisään on suunniteltu myymälätilan lisäksi erillisiä huoneita pakasteiden, hedelmien ja vihannesten, kalan, lihan ja maidon säilytykseen. Lisäksi

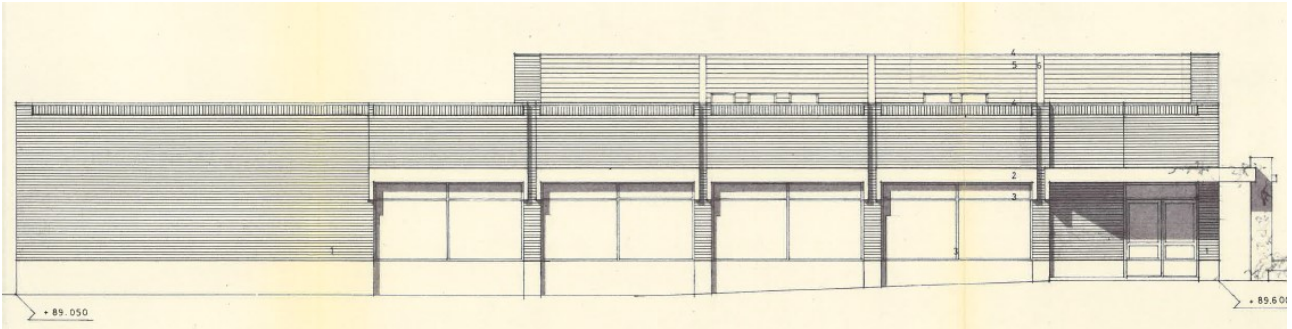
kaupasta löytyi palvelutiski, jonka yhteydessä oli grilli, lastauslaituri, toimistotiloja, puhtaanapidon tiloja, teknisiä tiloja ja sosiaalitiloja.

Kauppiaspariskunta jatkoivat kauppiaina K-halli Matissa aina vuoteen 1992 asti, jonka jälkeen heidän tytär siirtyi kauppiaksi. Hän työskenteli kauppiana 1992-1997. Nykyään K-halli Matti tunnetaan nimellä K-market Lempäälä.



K-halli Matti ja kauppiaspariskunta lapsineen vuonna 1981

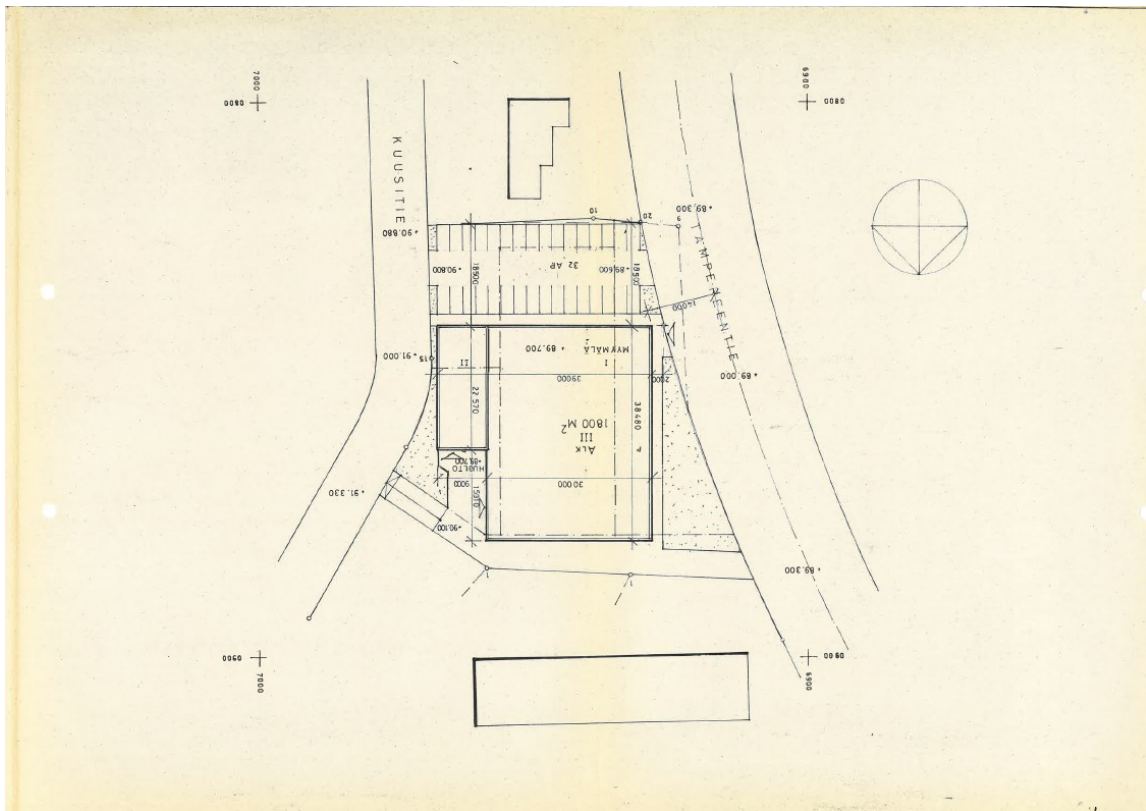
(Ritva Mäkelä 2012 - Lempäälän kirkonkylä Lempainen)



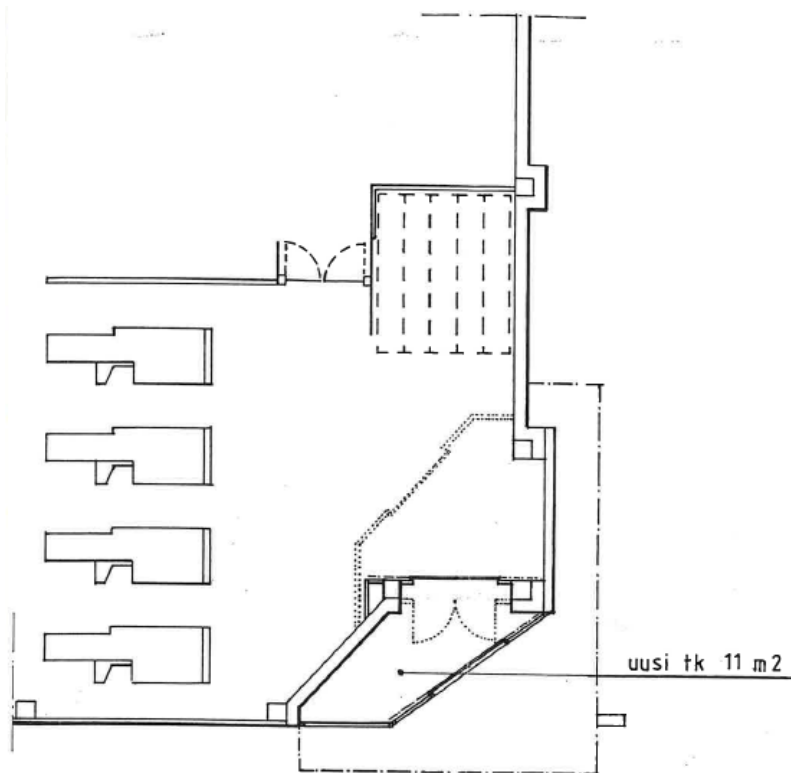
K-matti julkisivukuva 10.2.1980 (ei mittakaavassa)

Julkisivukuvan numeroidut materiaalit: 1. punainen julkisivutiili, 2. luonnonharmaa betonipalkki, 3. alumiininen profiili, 4. tummanruskea räystäspeltti, 5.

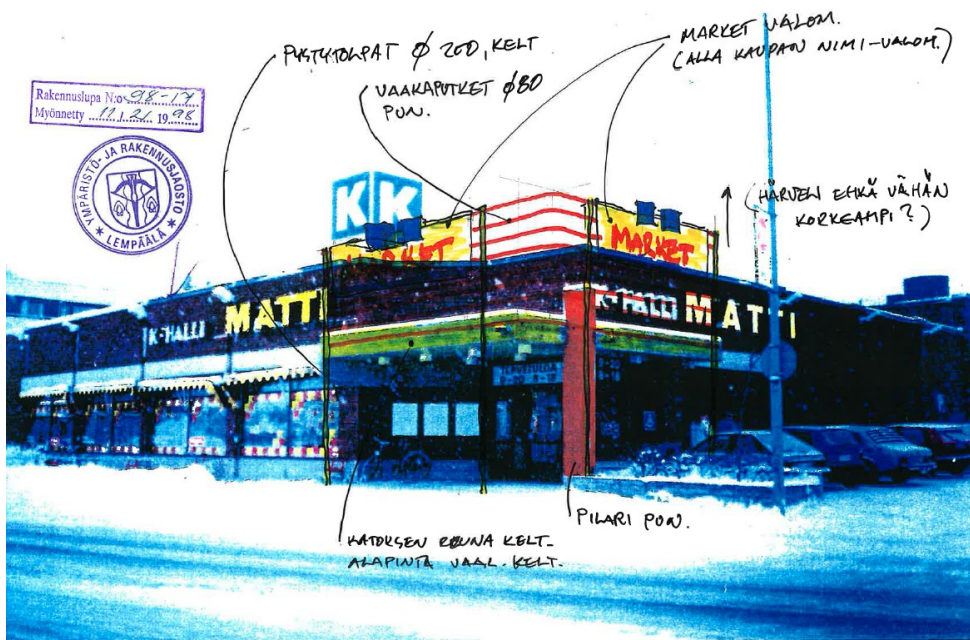
tummanruskea profiloitu pelti ja 6. tummanruskea pelti. Lisäksi on kerrottu, että sokkeli on luonnonharmaata puhdasvalubetonia. Julkisivuväritys on pysynyt siis lähes samanlaisena tähän päivään asti.



K-halli Matti asemapiirros 10.12.1980 (ei mittakaavassa)



K-marketin tuulikaapin muutoksen pohjakuva 16.1.1998 (ei mittakaavassa)



Havainnekuva K-halli Matin muuttamisesta K-marketiksi (ei mittakaavassa)

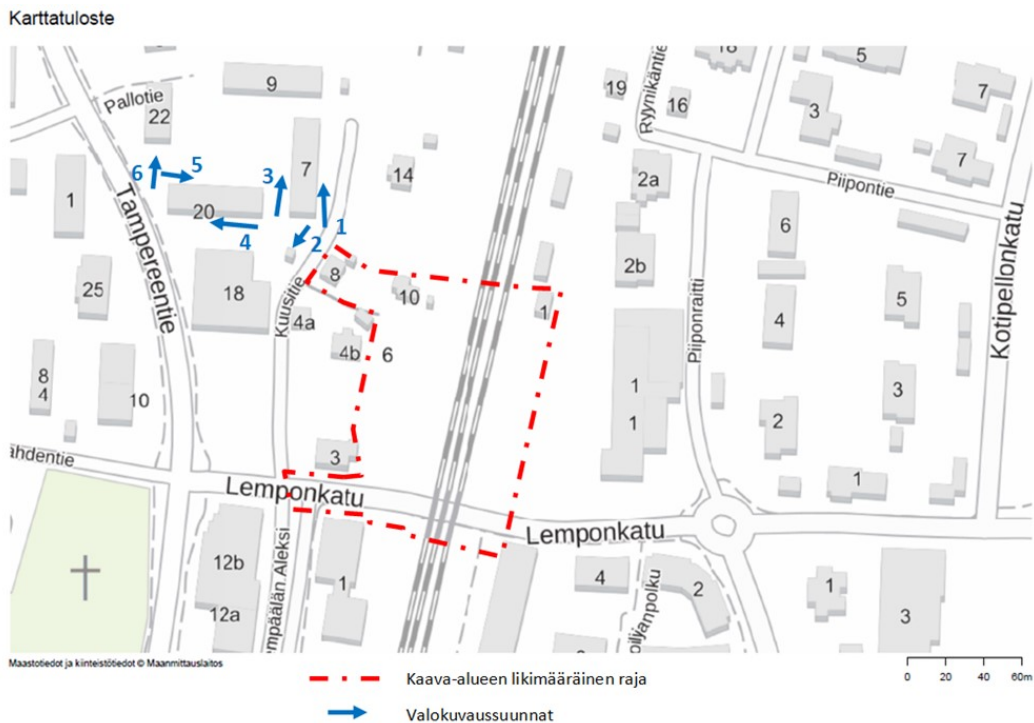
Rakennuslupa myönnetty 11.2.1998

Havainnekuvan taustalta näkee miltä K-halli Matti näytti ennen kaupan muutosta K-marketiksi. Kaupan nimen vaihtuessa samalla suoritettiin muutos

tuulikaappiin ja lisättiin ulos sisäänkäynnille valomainoksia. Tuulikaapin muutoksessa on rakennusluvan perusteella kyse vain 11 m² lisärakentamisesta. Tilavuudeltaan muutos oli 38 m³.

3.6 Tuulimylykerrostalot

Kiinteistön nimi	Lepomäki, Ylämäki, Kuusimäki, Kolmio, Pihlajamäki, Lepistö, Kirkkovainio, Päivimäki, Lepomäki, Herranen, Mäkelä
Osoite	Tampereentie 20 ja 22 sekä Kuusitie 7 ja 9
Kiinteistö-tunnus	418-431-0001-0045, 418-431-0001-0052, 418-431-0001-0053, 418-431-0001-0054, 418-431-0001-0084, 418-431-0001-0085, 418-431-0001-0091, 418-431-0001-0103, 418-431-0001-0258, 418-431-0001-0259, 418-431-0001-0266, 418-431-0001-0267



Karttakuva valokuvatusta kohteesta, Tuulimylykerrostalot

Valokuva 1

*Kuusitie 7 (kuvattu 30.5.2023)*

Valokuva 2

*Näkymä Kuusitie 7 K-marketin suuntaan (kuvattu 30.5.2023)*

Valokuva 3

*Kuusitie 7 (kuvattu 30.5.2023)*

Valokuva 4

*Tampereentie 20 (kuvattu 30.5.2023)*

Valokuva 5

*Tampereentie 20 (kuvattu 30.5.2023)*

Valokuva 6

*Näkymä Tampereentie 20 -> Tampereentie 22 (kuvattu 30.5.2023)*

Kuusimäen asuinalueen kyljessä sijaitsee niin sanottu tuulimyllykortteli, joka on rakentunut 1970-luvun molemmin puolin. Alue on esimerkki monella muullakin paikkakunnalla tyypillisestä muutoksesta: muutaman vuosikymmenen aikana 1920-luvulta alkaen rakentunut alue on vähän kerrallaan uusiutunut ilman selkeää linjaa. Vaikka ajallinen tai esteettinen epäyhtenäisyys ei ole kulttuurihistoriallisen arvon este, ympäristön kertovuus kärsii, ellei mitään yhteistä tekijää voi osoittaa.

Alue on ollut vielä 1916 Halkolan ja Kiiliäisen kantatilojen maita. Osa mäestä oli vuokrattu mäkitupalaisille, ja suurin osa alueesta oli edelleen peltoa. Maanvuokralakien säätämisen jälkeen itsenäisyyden alkuvuosina vuokramaita alettiin lunastaa omiksi. Entisten mäkitupien rinnalla alkoi 1920-luvulla lisääntyä uusi kiinteistötyyppi, omakotitalo. Alueelta lohkottiin 1920-luvulta sotiin asti 1938 useita pieniä tiloja, jotka rakennettiin todennäköisesti saman tien. Kunnassa ei ollut tuolloin yleiskaavaa eikä mitään muutakaan rakentamissuunnitelmaa, joten kulku tonteille oli melko sattumanvaraisesti järjestetty. Tämä ilmiö on edelleen nähtävissä kiinteistöarjoissa.

Sotien jälkeen lohkottiin uusia tontteja, ja 1950- ja 60-luvuilla vanhoja rakennuksia uusittiin. Lempäälän kirkonkylä sai ensimmäisen rakennuskaavan 1960-luvun alussa, ja Kuusimäestä purettiin laaja mäkitupa-alue uusien kerrostalojen tieltä. Korttelin viereen rakennettiin myös päivittäistavarakauppa. Kuusimäen kupeeseen rakennetut Lemposrinne ja kolme muuta kerrostaloa rakennettiin kahdentoista vuoden aikana 1969-1981. Vielä 2000-luvulla osa pientaloista on korvattu uudella kerrostalolla.

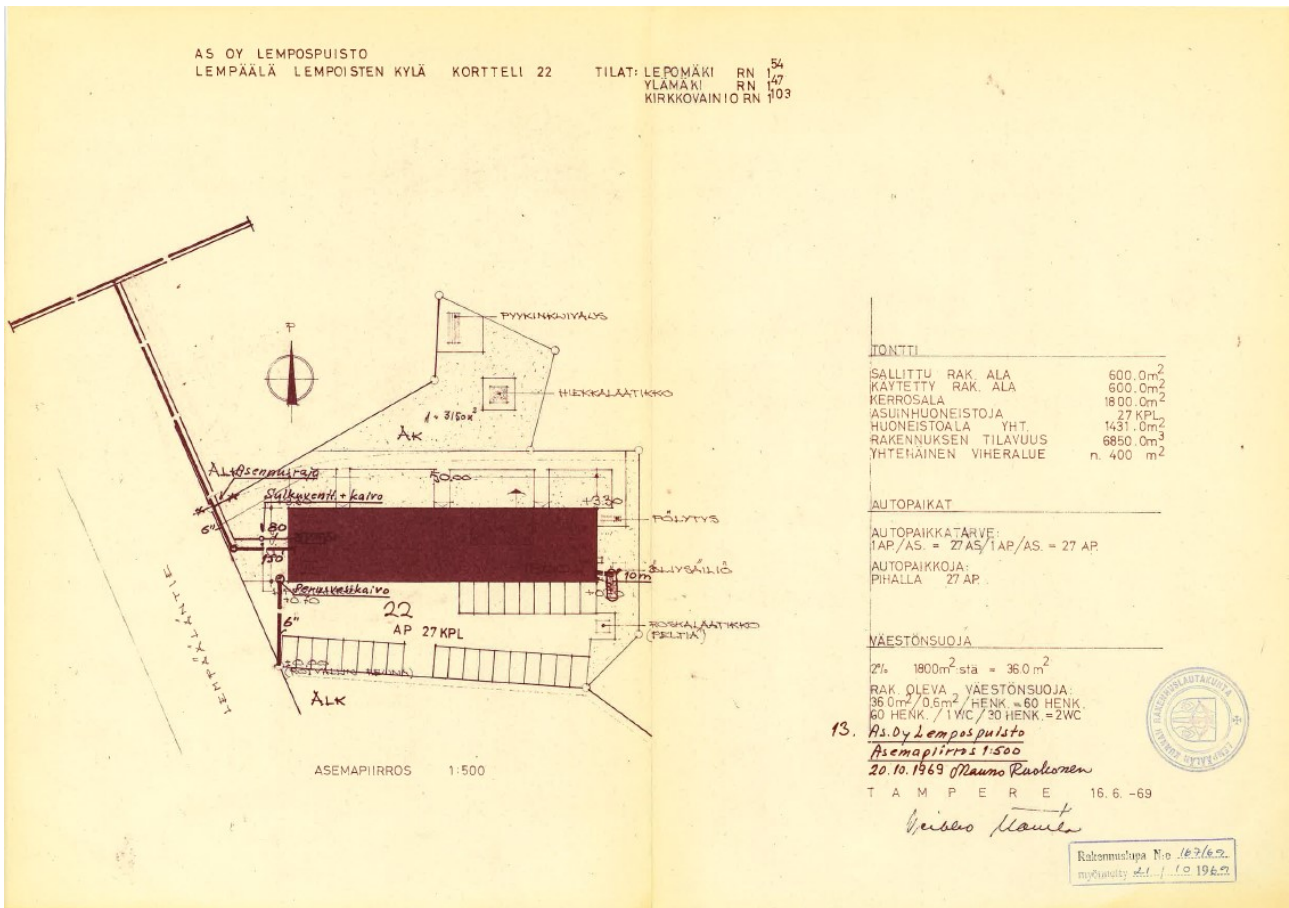
Kortteli on maisemallisesti tärkeä osa Tampereen tien päätteessä. Kerrostalot muodostavat yhdessä avoimen nelion muodon. Tämä kortteliratkaisu johtuu yleensä työmaajärjestelystä, joka mahdollistaa paritalorakennusten rakentamisen ilman nosturin kiskoja siirtämistä. Lempäälässä tämä rakennustekniikka ei kuitenkaan voinut olla syynä rakennusten sijoitteluun, sillä rakennuksia ei rakennettu samanaikaisesti.

Kuusimäen tuulimyllykortteli on todella mielenkiintoinen esimerkki kaupunkisuunnittelun kehityksestä ja alueen muutoksesta vuosikymmenten aikana. Kortteli kertoo tarinaa alueen historiasta ja sen asukkaiden elämästä eri aikakausina.

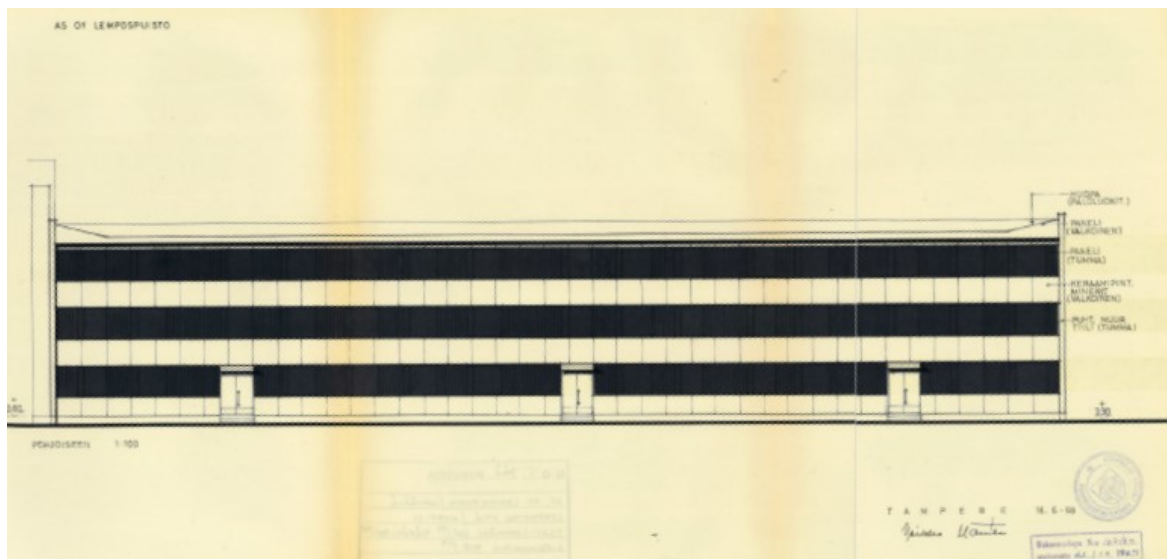


Taustalla näkyy yksi tuulimyllykorttelin kerrostaloista. Samassa kuvassa myös K-kauppa.

(Marja Kalske 1999 – Lempäälä ajan virrassa)



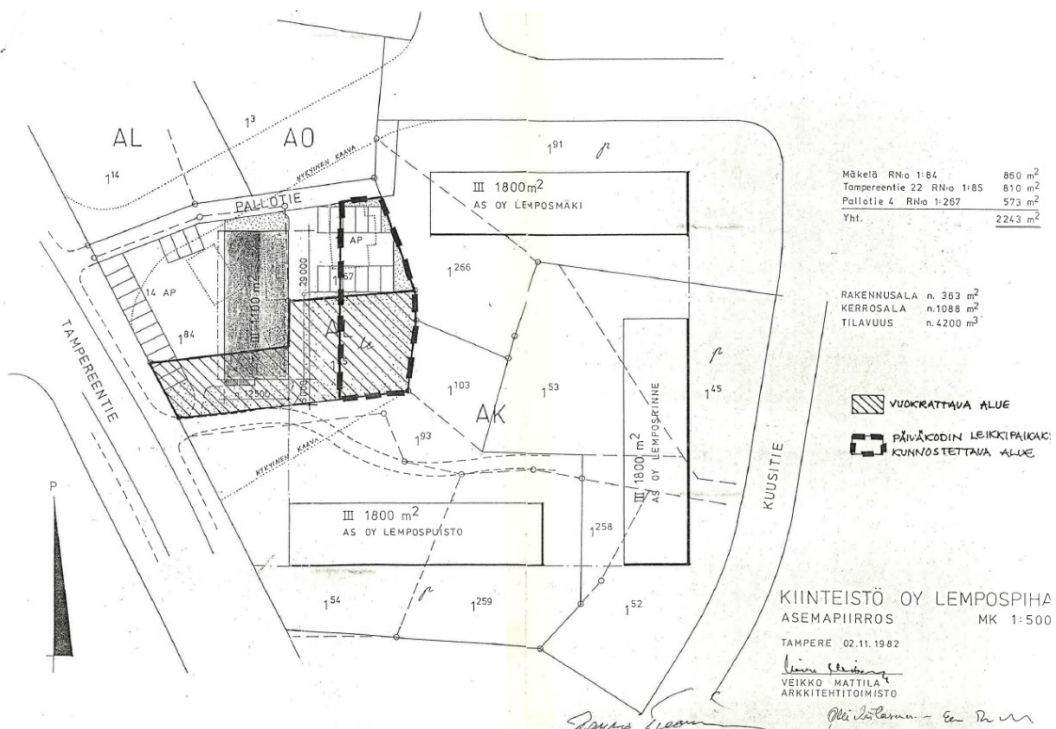
As Oy Lempospuisto asemapiirros 20.10.1969 (ei mittakaavassa)



As Oy Lempospuisto julkisivu 21.10.1969 (ei mittakaavassa)

As Oy Lemponpuistossa toimi vuoteen 1975 asti Mannerheimin Lastensuojeluliiton Lempäälän osaston päiväkotit. Mannerheimin Lastensuojeluliiton esitti heinäkuussa lopettamispäätöksessään, että samoissa tiloissa voisi

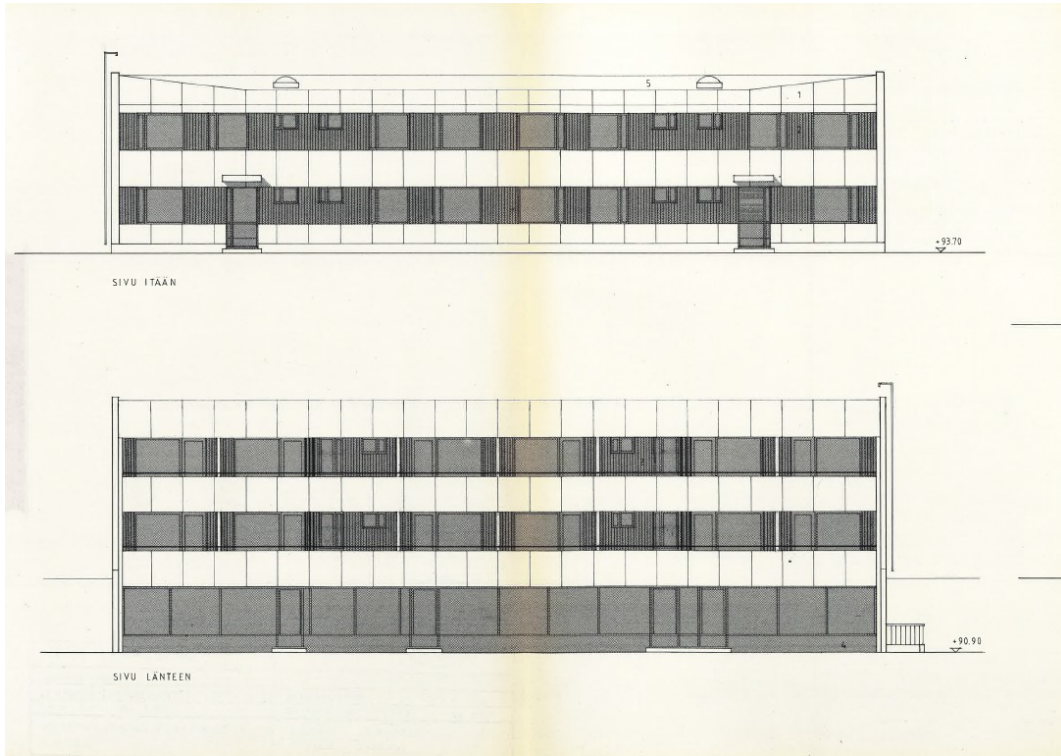
jatkaa kunnan oma päiväkotit. Asia saatiinkin nopeasti eteenpäin, sillä jo saman vuoden joulukuussa on tehty vuokrasopimus, jossa Lempäälän kunta vuokraa päiväkodiksi As Oy Lempospuistosta huoneiston numero 3.



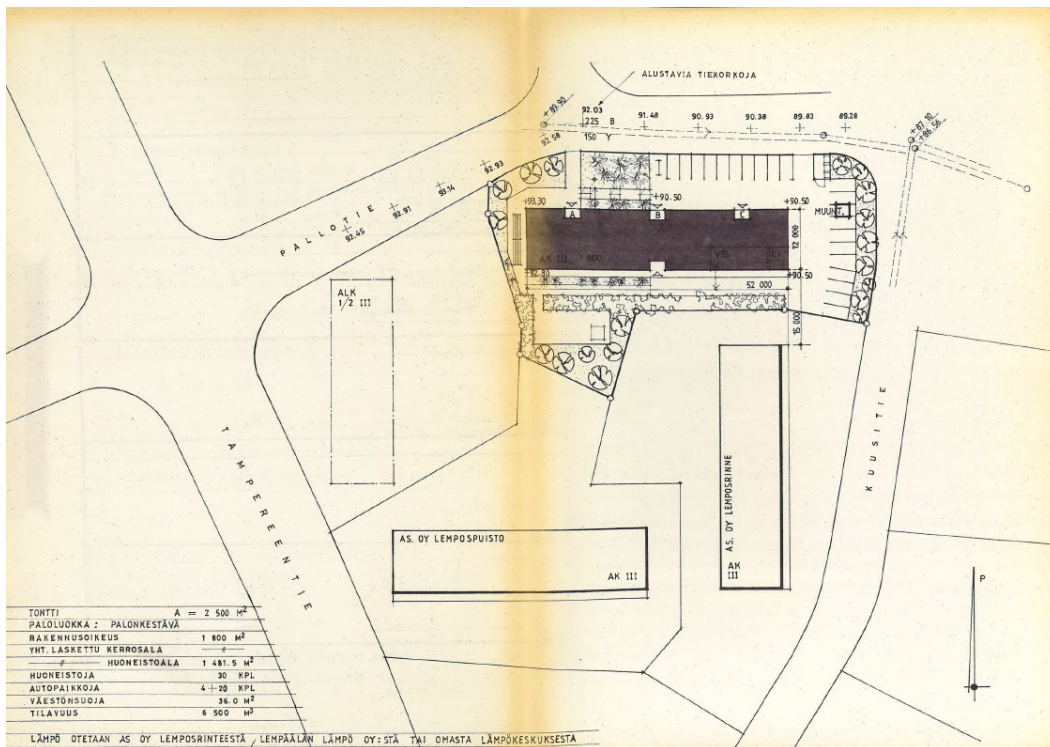
As Oy Lempospiha asemapiirustus 2.11.1982 (ei mittakaavassa)

Hämeen työsuojelupiirin lausunnon mukaan As Oy Lempospihan suunnitelmassa on ensimmäisessä ja toisessa kerroksessa toimistotiloja. Pukutilat on todettu sopiviksi yhteensä 22 henkilölle, ja kahvi- ja

kokoushuoneessa voi olla samanaikaisesti 16 henkilöä. Lisäksi ensimmäiseen kerrokseen on suunniteltu myymälätiloja. Asemapiirroksen perusteella As Oy Lempospihan tontilta on myös varattu leikki-alue päiväkodin käyttöön



As Oy Lempospiha julkisivukuvat 17.1, 1983 (ei mittakaavassa)

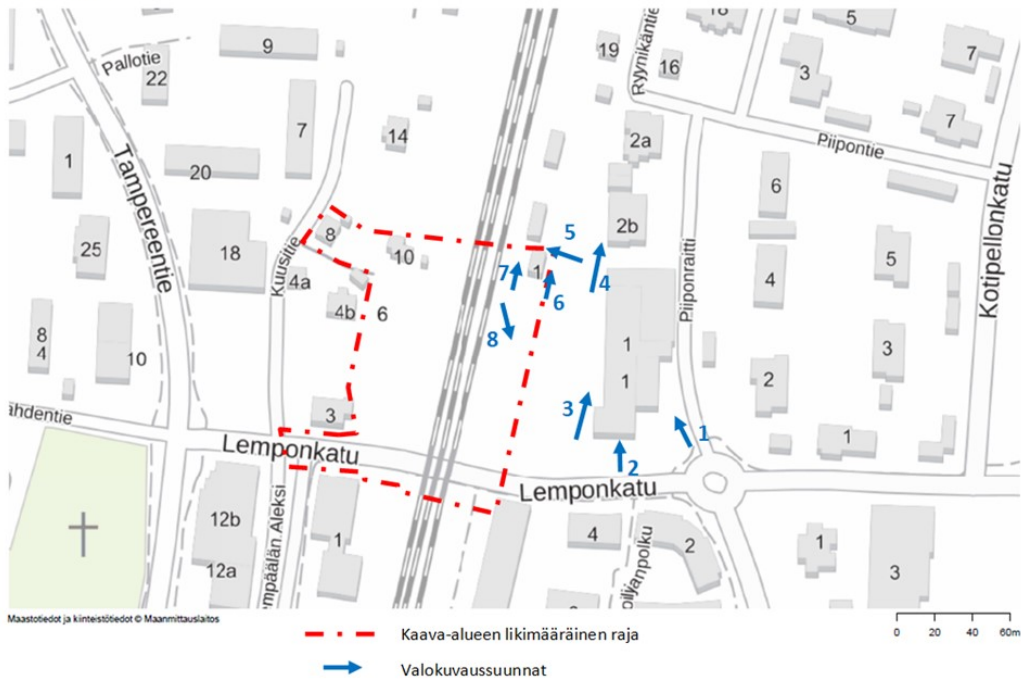


As Oy Lemposmäki asemapiirros 22.10.1979 (ei mittakaavassa)

3.7 Piippo-keskus

Kiinteistön nimi	Jokela, Koivula
Osoite	Piiponraitti 1
Kiinteistö-tunnus	418-431-0005-0105, 418-431-0005-0011

Karttatuloste



Karttakuva valokuvatusta kohteesta, Piippo-keskus

Valokuva 1

*Tehtaan etupiha (kuvattu 30.5.2023)*

Valokuva 2

*Tehtaan eteläjulkisivu (kuvattu 30.5.2023)*

Valokuva 3

*Tehtaan takapiha (kuvattu 30.5.2023)*

Valokuva 4

*Näkymä tehtaalta sen pohjoispuolelta oleville kerrostaloille (kuvattu 30.5.2023)*

Valokuva 5

*Tekniset rakennukset (kuvattu 30.5.2023)*

Valokuva 6

*Näkymä teknisille rakennuksille parkkipaikalta (kuvattu 30.5.2023)*

Valokuva 7



Näkymä rautatien suunnasta teknisille rakennuksille (kuvattu 30.5.2023)

Valokuva 8



Parkkipaikka (kuvattu 30.5.2023)

Piippo Oy:n omistaja siirsi paperinjalostukseen erikoistuneen tehtaansa sodan jälkeen Lempäälään. Aluksi maanomistajat olivat epäileväisiä maakauppojen suhteen, sillä alue oli tuolloin pääosin viljelysmaita ja niittyjä, joilla laidunsi lehmiä. Maanviljelijät pelkäsivät teollistumisen vaikutuksia ja halusivat säilyttää alueen ennallaan. lopulta kuitenkin Kosti Illus suostui myymään tarvittavan maa-alueen tehtaalle.

Kiinteistön harjannostajaiset pidettiin 1.12.1945 ja tehdas valmistui toukokuussa 1946. Tehdas rakennettiin heti kolmikerrokseksi lukuun ottamatta kaksikerroksista konttoriosaa, joka korotettiin kolmeen kerrokseen vuonna 1967. Tehdasrakennukset ovat tavallisia, ajalleen tyyppillisiä. Rakennuksia on muillakin osin laajennettu useaan kertaan. Tehdas kuitenkin paloi pahasti 19.11.1951 ja tulipalo tuhosi noin puolet tehtaasta.

Tehdas päästiin käynnistämään vasta kun sen omistaja oli itse suunnitellut ja rakentanut tuotantokoneet sekä laitteet, sillä mitään tarvittavista koneistoista ei pystynyt ostamaan valmiina. Myös työkalut suunniteltiin itse ja valmistettiin käsin.

Piipon tehtaan rakennuksilla ei alkuun ollut suoraa yhteyttä rautatiehen, vaan tehdas ja rautatien välissä sijaitsi pari pienempää tehdaslaitosta, esimerkiksi makkaratehdas. Piippo Oy kuitenkin osti edellä mainitut tontit itselleen, samoin kuin radan varressa sijainneita omakotikiinteistöjä. Osa kiinteistöistä näkyvät nykyisissäkin kiinteistökartoissa Piipon tehdasrakennusten kiinteistöistä erillisinä.

Tehdas on sahojen jälkeen Lempäälän keskustan ensimmäinen suuri teollisuusyritys, ja sen voidaan katsoa aloittaneen kunnan teollistumisen. Piippo Oy oli vielä 1970-luvulla Lempäälän suurin yksityinen työnantaja, tehdas työntekijöiden määrän ollessa suurimmillaan noin 300 henkilöä. Vuonna 2000 alkuperäisen Piippo Oy:n Lempäälän liiketoiminta siirrettiin myöhemmin Piipon suvun perustamille Piippo Pakkaus Oy:lle ja Piipplast Oy:lle. Piippo Oy:n oma teollinen toiminta taas jatkuu edelleen Outokummussa.

Kohteen tiilestä rakennettu päärakennus on teollisuushistorian kannalta merkittävä.



Piippo Oy:n tehtaat vuonna 1949 ennen tulipaloa

Kuva: Veljekset Karhumäki Oy

(Ritva Mäkelä 2012 - Lempäälän kirkonkylä Lempoinen)



Piipon tehdasalue 1964, josta huomaa palomuurin eteläpuoleisen osan uudenvälisen harjakaton. Katto uusittiin vuoden 1951 tulipalon jälkeen.

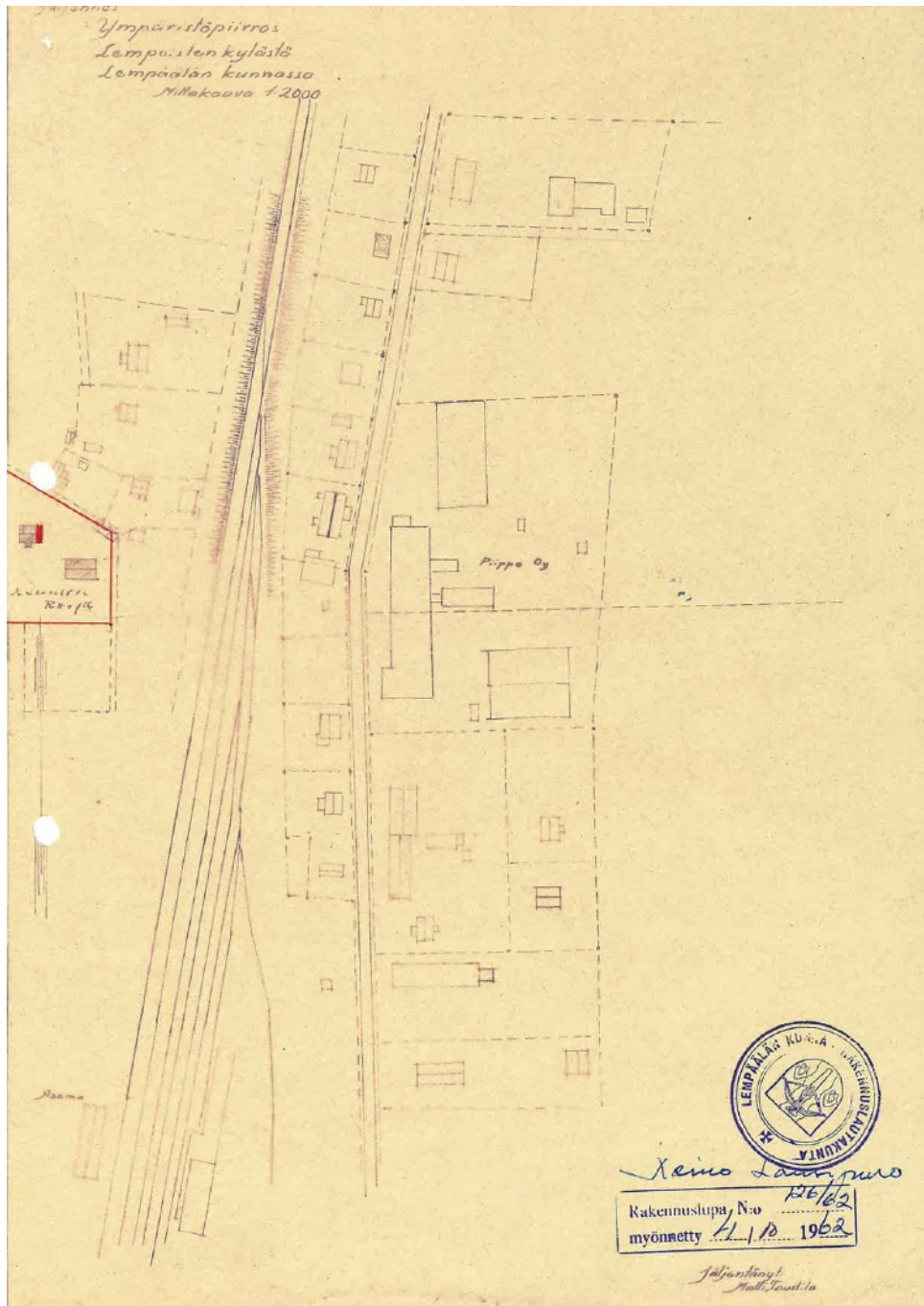
Kuva: Veljekset Karhumäki Oy

Tehtaan historiaa 17.12.2002

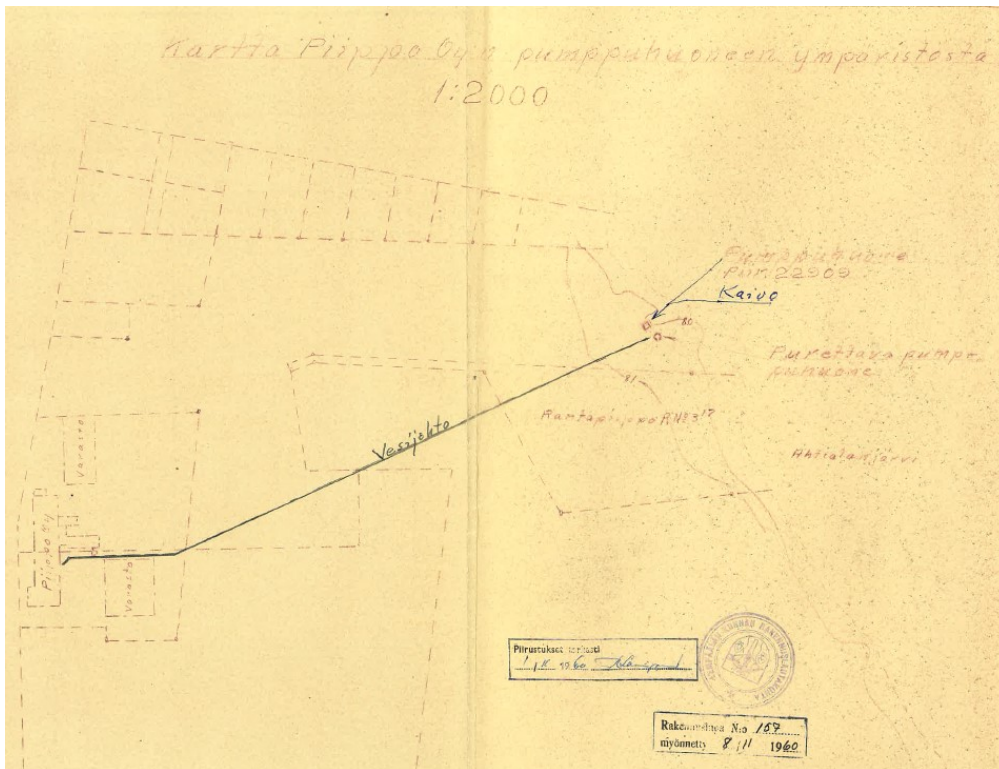


Piipon tehtaan alueen ympäristö

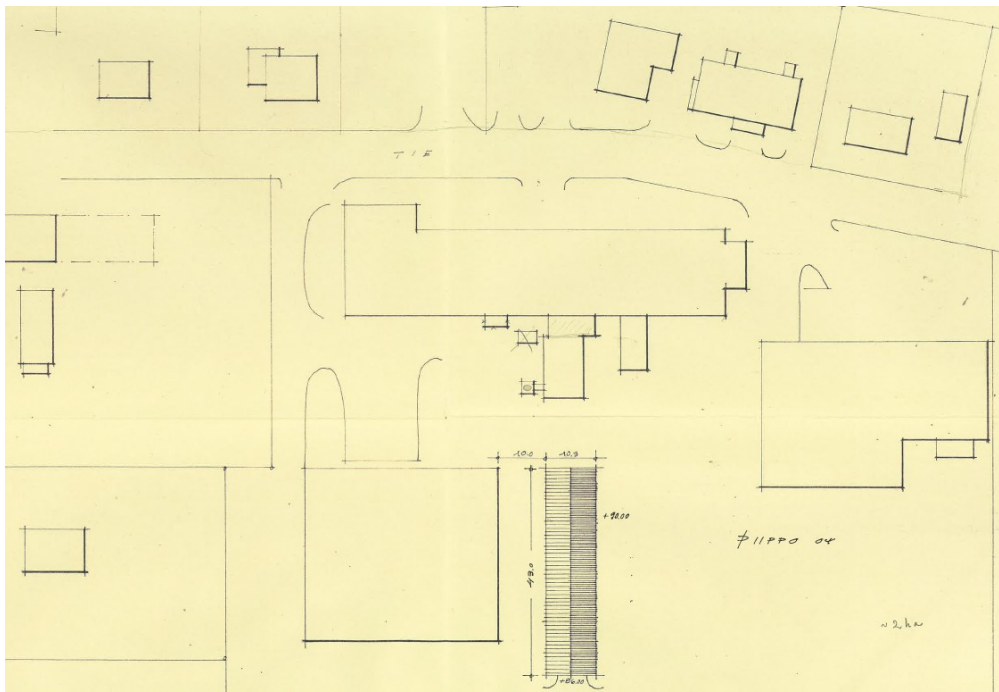
(Ritva Mäkelä 2012 - Lempäälän kirkonkylä Lempainen)



Kuusitie 4b asemapiirros, josta näkee millainen Piipon tehtaan alue oli ennen kuin Piippo Oy osti naapuritonttejaan itselleen. Rakennuslupa Piippo Oy:n tontin kaakkoiskulmassa sijaitsevalle varastorakennukselle on haettu vuonna 1959. (ei mittakaavassa)



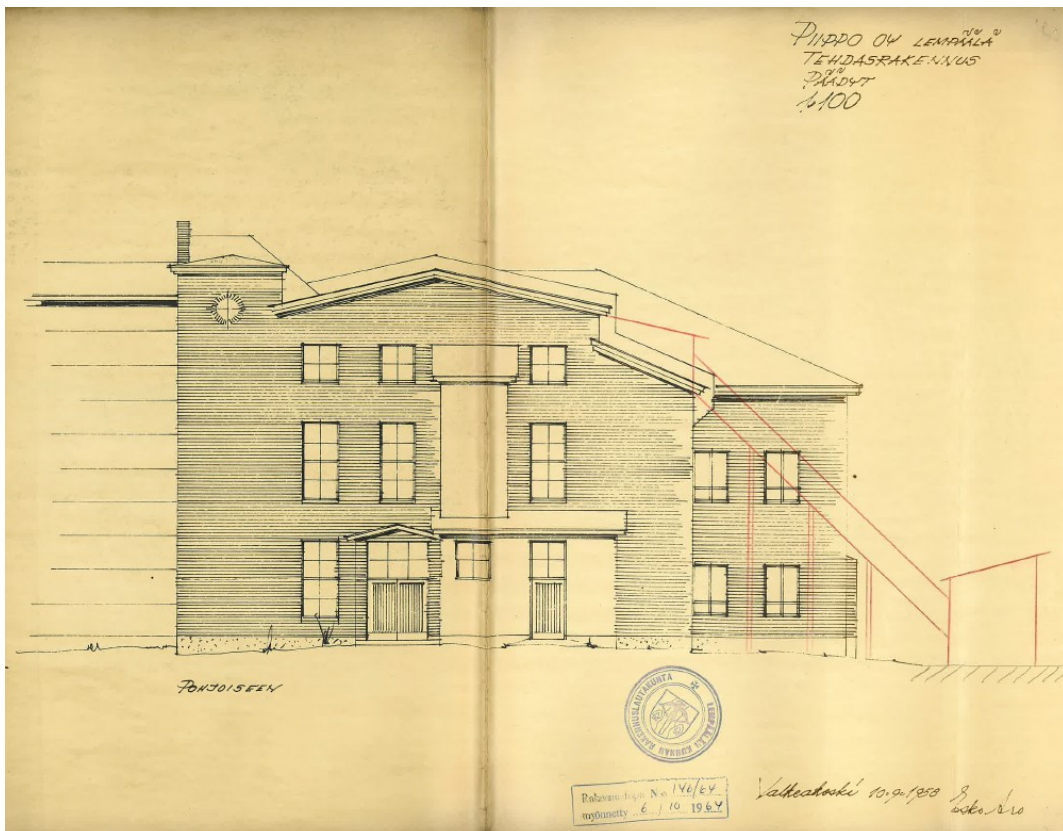
Piippo Oy:n vedenpumppaamon pumppuhuoneen rakennuslupa on myönnetty 8.11.1960. Kaivolle ja pumppuhuoneelle on ostettu maata Iluksen perintötilalta. (ei mittakaavassa)



Asemapiirrokseen 14.6.1961 on merkattu paikka uudelle tehdas-varastorakennukselle (ei mittakaavassa)

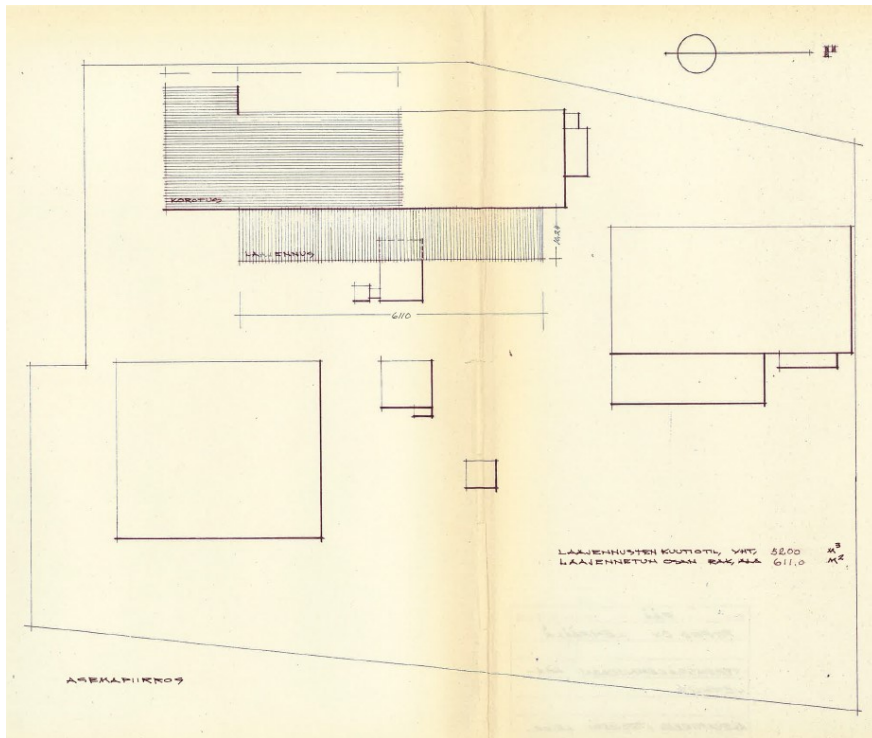


Piipon tehtaan julkisivu kerroskorotuksen suunnitelmissa marraskuussa 1962 (ei mittakaavassa)

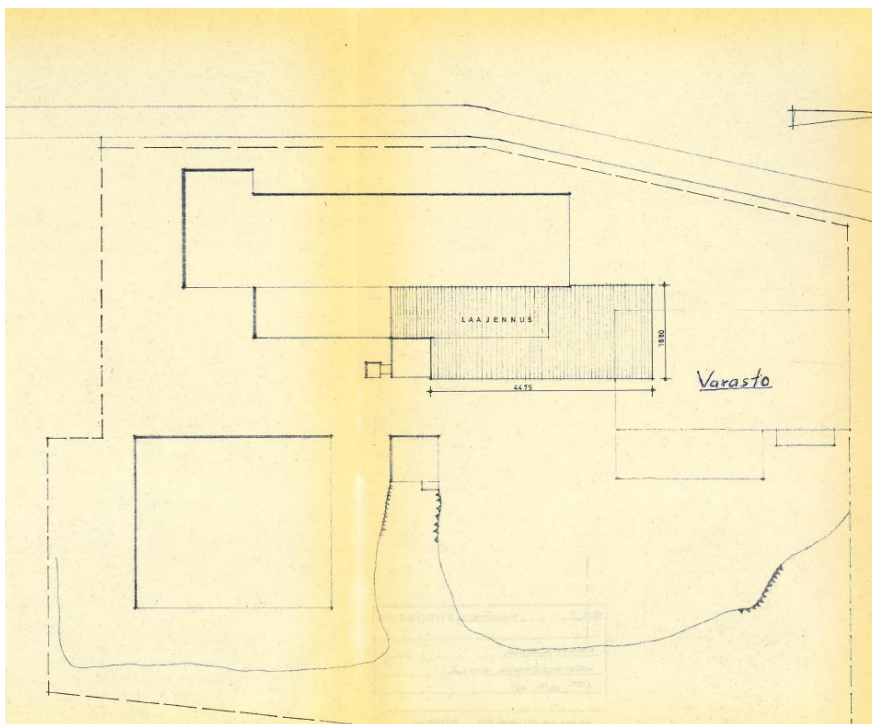


Piipon tehtaan julkisivun lupakuva varastorakennuksen ja laskurännin lisäyksestä

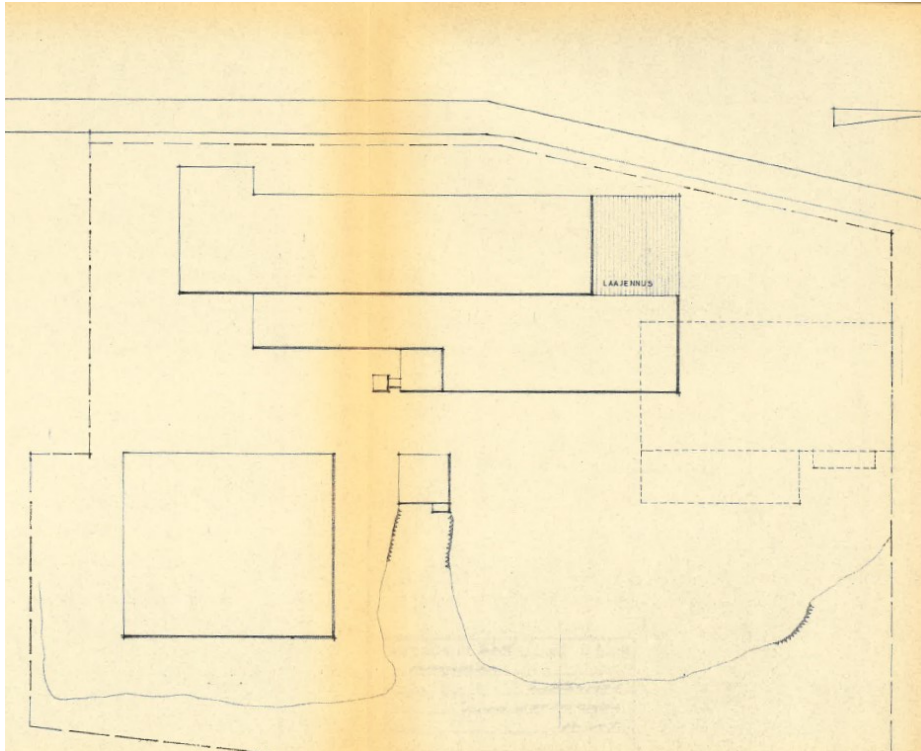
Rakennuslupa myönnetty 6.10.1964 (ei mittakaavassa)



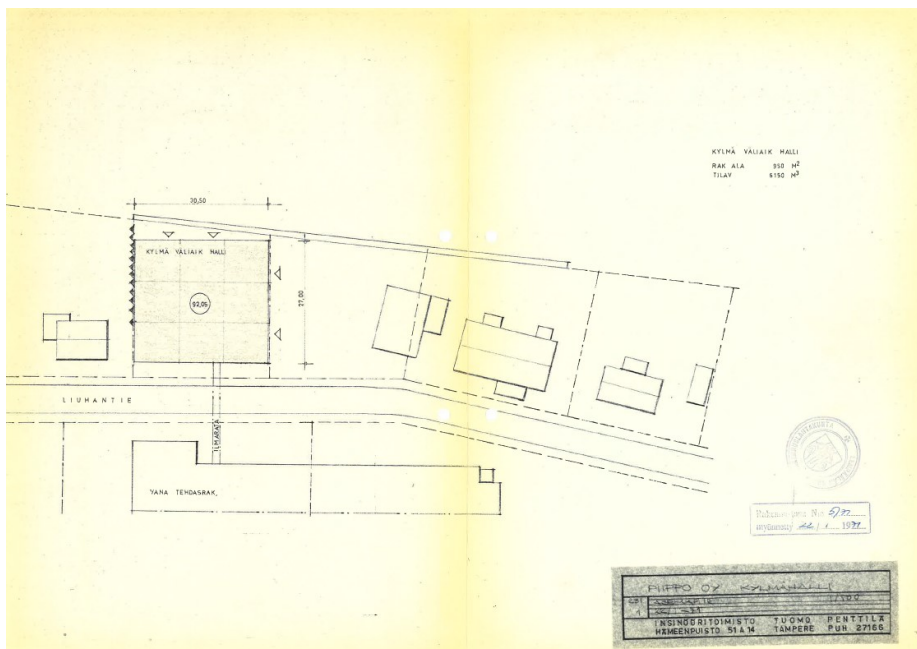
Piipon tehtaan asemapiirros tehtaan laajennuksesta 10.5.1965 (ei mittakaavassa)



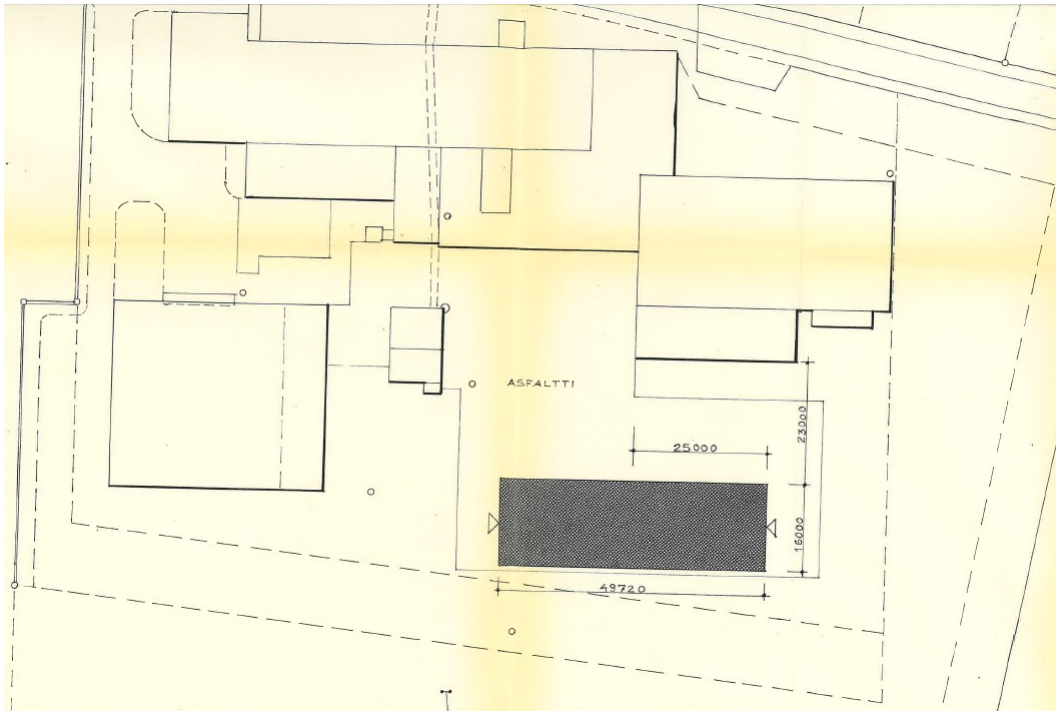
Piipon tehtaan asemapiirros tehtaan laajennuksesta 29.10.1968 (ei mittakaavassa)



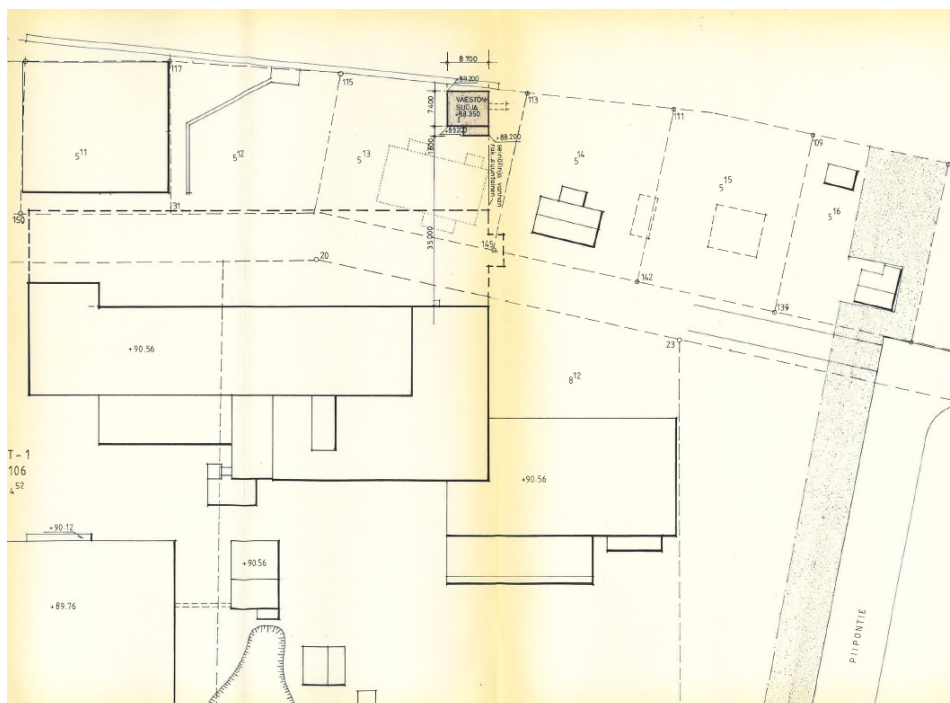
Piipon tehtaasta asemapiirros tehtaasta laajennuksesta 4.1.1968 (ei mittakaavassa)



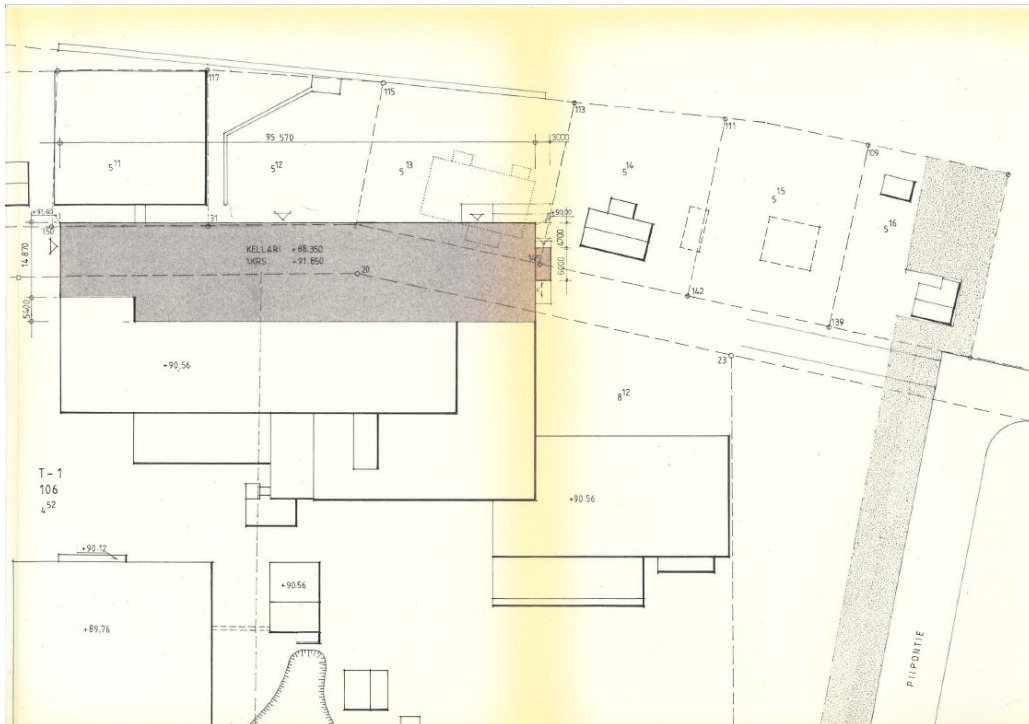
Piipon tehtaasta asemapiirros 22.1.1971 väliaikaisesta kylmähallista sekä ilmarata tehtaasta hallille (ei mittakaavassa). Kyseinen halli ja tunneli tehtaaseen haettiin rakennusluvalla jatkoa ja hyväksyttiin 28.10.1980 sekä edelleen 14.2.1985



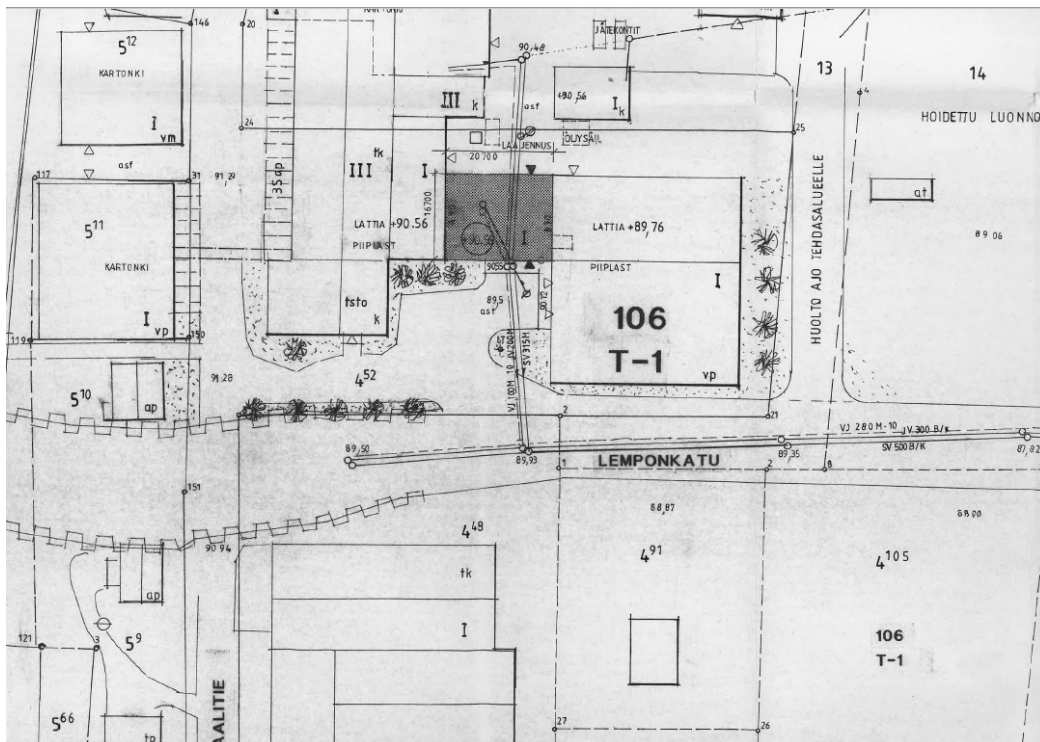
Piipon tehtaasta asemapiirros tehtaasta muoviraaka-aineen murskaus- ja varastohallista 30.7.1974 (ei mittakaavassa)



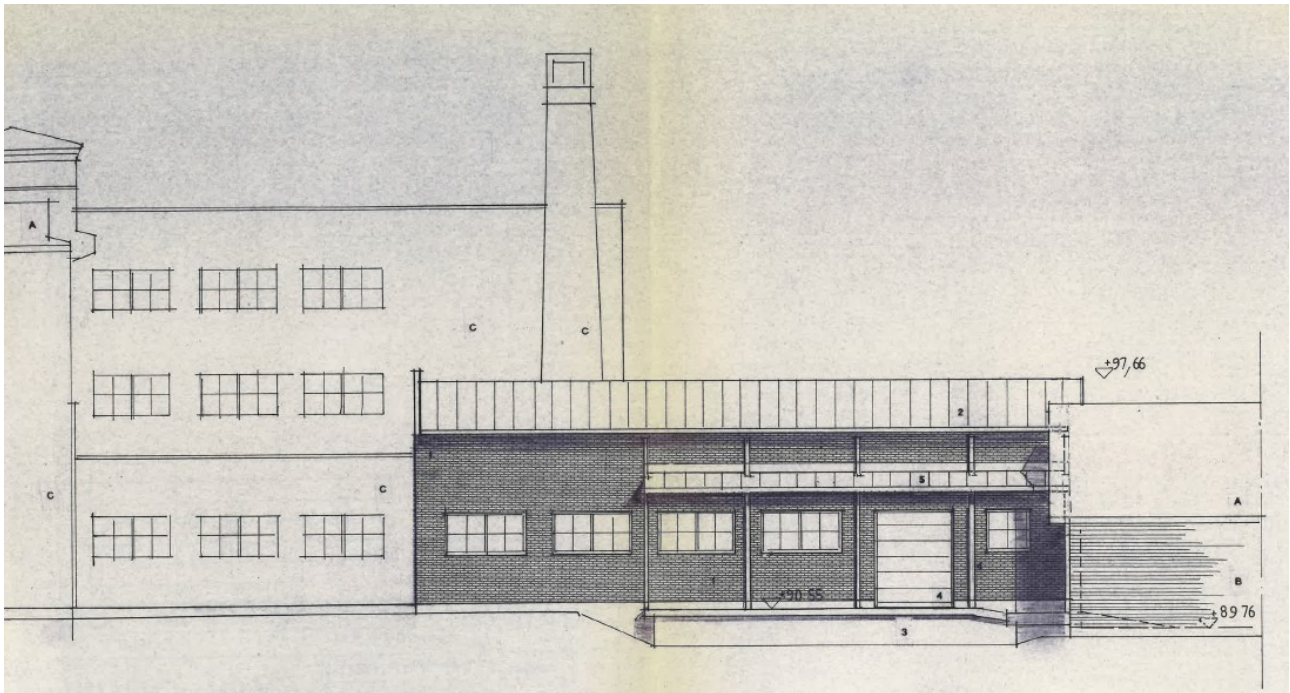
Piipon tehtaasta asemapiirros tehtaasta väestönsuojasta 4.8.1982 (ei mittakaavassa)



Piipon tehtaasta asemapiirros tehtaasta laajennuksesta 23.6.1982 (ei mittakaavassa)



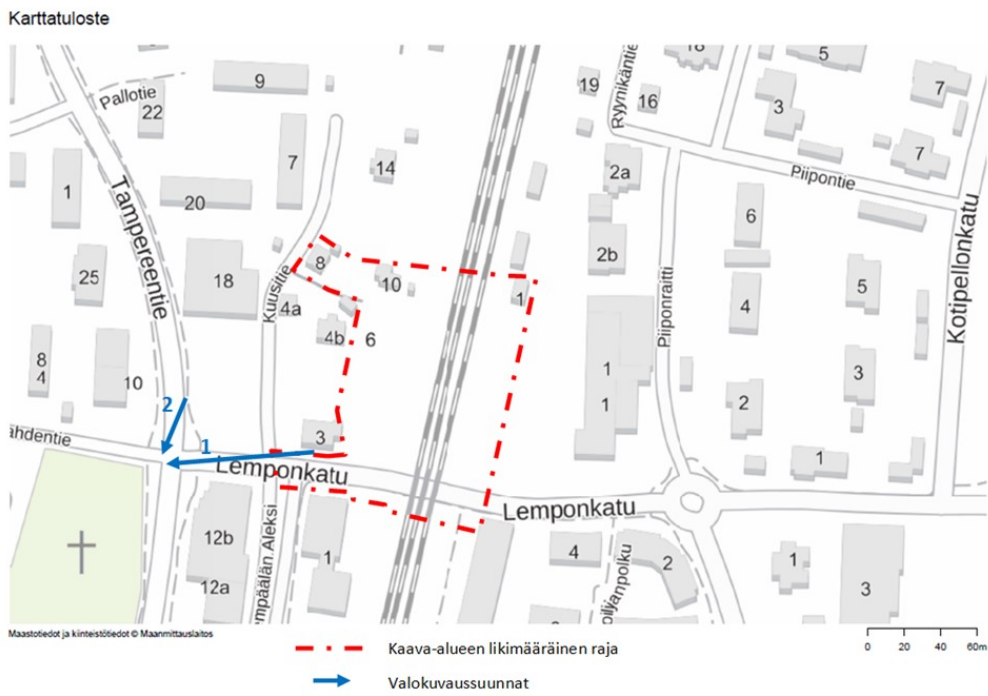
Piippo Oy tehtaasta asemapiirros tehtaasta laajennuksesta 27.5.1997 (ei mittakaavassa)



Piippo Oy tehtaan julkisivukuva tehtaan laajennuksesta 27.5.1997 (ei mittakaavassa)

3.8 Lempäälän kirkko

Kiinteistön nimi	Pyhän Birgitan kirkkoma
Osoite	Kirkkopolku 10
Kiinteistö-tunnus	418-431-0002-0172



Karttakuva valokuvatusta kohteesta, näkymät hautausmaalle ja Lempäälän kirkon tontille

Valokuva 1



Näkymä vanhalta poliisitalolta hautausmaan suuntaan (kuvattu 30.5.2023)

Valokuva 2



Näkymä Tampereentienä hautausmaalle (kuvattu 30.5.2023)

Lempäälän kivikirkon sakastin seinähirsiä tutkimalla on tultu siihen tulokseen, että ne olisivat peräisin kesältä 1503 tai 1504. Kirkon iän selvitykseen on käytetty dendrokronologiaksi kutsuttua menetelmää. Näin on tutkittu puun vuosikasvuja, joiden vuosirenkaita on voitu päätellä, milloin puu on kaadettu.

Kirkon korjausten yhteydessä sakastista löytyi keskiaikainen tiililattia. Kyseisen lattian alta taas hautalöytönä havaittiin 1200-1400 luvulta peräisin oleva hopeinen rengassolki. Näiden löytöjen pohjalta on voitu olettaa, että Lempäälän kirkon paikalla on ollut 1400-luvulla puinen pyhäkkö. Sakastista on havaittu myös keskiaikaisen alttarin jäännökset. Alttarin epäillään toimineen pappien yksityisen hiljentymisen paikkana. Kirkkosalissa kuorin itäseinältä on lisäksi löydetty merkkejä vanhasta pääalttarista. Kuitenkin arvoitukseksi jää ovatko löydöt kuuluneet nykyiselle kivikirkolle vai sen 1400-luvulla paikalla olleelle edeltäjälle.

Muualta kirkon alueelta löytyi myös vuorikristalliriipus ja neljä ristiretkiaikaista hevosenkengän muotoista solkea. Todettiin, että löydöt eivät voi olla kristillisistä haudoista, joten paikalla on todennäköisesti ollut esikristillinen, muinaissuomalainen

kalmisto. Muinaissuomalaiseen aikaan Lempäälä oli Lemmäs-haltiattaren aluetta. Myöhemmin kirkko tutustutti lempääläläiset pikkuhiljaa omaan oppiinsa. Radikaali tradition muuttaminen on todennäköisesti aiheuttanut alueella vastarintaa.

Kirkkoon on tehty useita korjaustöitä vuosien saatossa. Kirkon peruskorjauksen tarve tuli kysymykseen 1980-luvulla. Muutokset koskivat sisätilaa ja niillä haluttiin palauttaa kirkko mahdollisimman autenttiseen keskiaikaiseen asuunsa. Keskiaikainen osa eli päälaiva palautettiin alkuperäisen mukaiseksi ja perällä ollut urkuparvi poistettiin. Myös vuosisadan alussa seinille vuoratut tiilet poistettiin saaden esiin vanhan kivipinnan. Sisäkattoa ja tukirakenteita uusittiin ja kirkkoon saatiin korjauksen yhteydessä lisäksi sähkölämmitys. Peruskorjaus valmistui 1984. Erityisesti taulujen sijoittelusta Kirkon sisällä tuli paljon kiistaa ja lempääläläisten kesti tottua kirkossa tehtyihin mittaviin muutoksiin.

Kirkon pihamaalla oleva hautausmaa on ollut käytössä 1700-luvusta lähtien ja sitä on laajennettu vaihe vaiheelta 1800- ja 1920-luvuilla sekä sotien jälkeen. 1770-luvulla haustausmaa aidattiin kiviäidalla. Myös läpikäytäviä on poistettu ja portteja uudistettu.



Kuva kirkosta Kirkonlahdelta kuvattuna ennen 1920-lukua

(Ritva Mäklelä 2012 – Lempäälän kirkonkylä Lempainen)



Heinätöitä Lempäälän keskustassa 1950-luvun lopulla. Taustalla Lempäälän kirkko.

(Ritva Mäklelä 2012 – Lempäälän kirkonkylä Lempainen)



Lempäälän kirkonkylä vuonna 1936

(Ritva Mäklelä 2012 – Lempäälän kirkonkylä Lempainen)



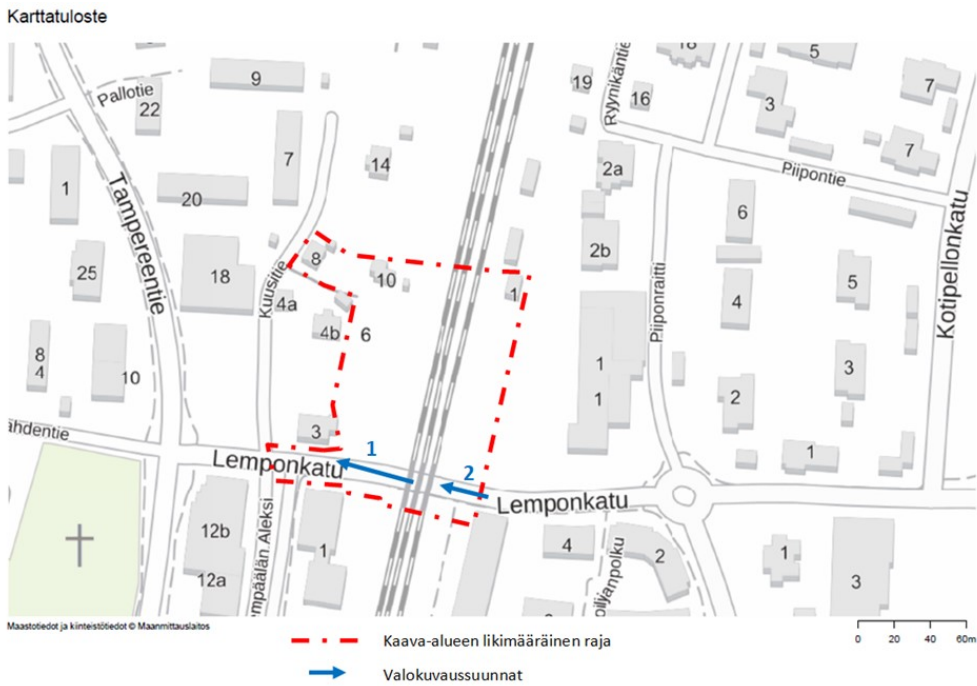
Lempäälän kirkon ympärivät alueet 1935

Kuva: Veljekset Karhumäki Oy

(Ritva Mäkelä 2012 - Lempäälän kirkonkylä Lempainen)

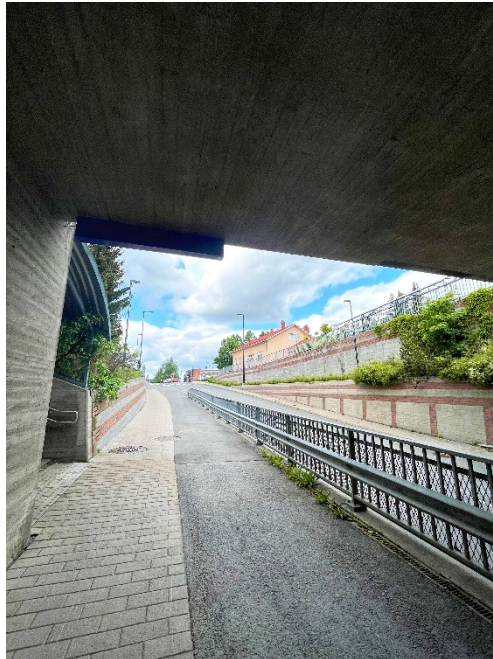
3.9 Rautatien alikulku

Kiinteistön nimi	Keskustan katualueet
Osoite	Lemponkatu
Kiinteistö-tunnus	418-001-9901-0003



Karttakuva valokuvatusta kohteesta, näkymät alikulusta

Valokuva 1



Näkymä alikululta vanhalle poliisitalolle (kuvattu 30.5.2023)

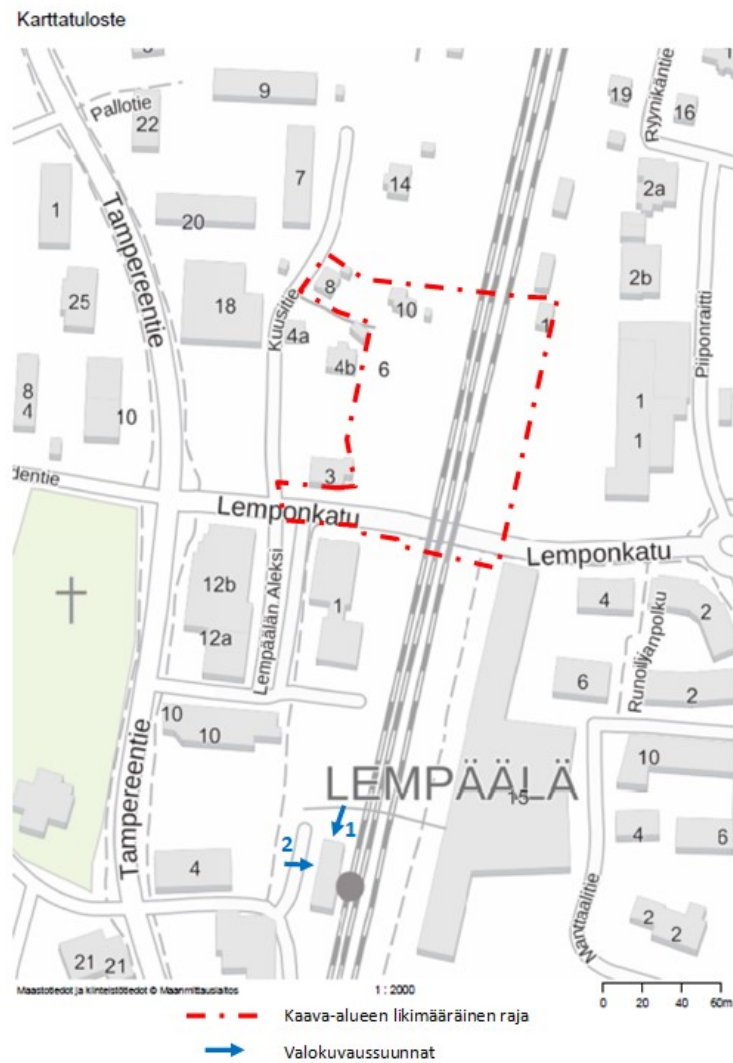
Valokuva 2



Näkymä alikulkuun (kuvattu 30.5.2023)

3.10 Rautatieasema

Kiinteistön nimi	Lempäälän liikennepaikka
Osoite	Asematie 6
Kiinteistö-tunnus	418-871-0001-0012



Karttakuva valokuvatuista kohteista, rautatieasema

Valokuva 1



Asemarakennuksen pohjoisjulkisivu (kuvattu 30.5.2023)

Valokuva 2



Asemarakennus sisäpihan puolelta (kuvattu 30.5.2023)

Helsinki-Hämeenlinna -rautatie ylsi Toijalan kautta Tampereelle 1876. Vuonna 1934 Lempäälästä lähti päivässä 3 sekajunaa, 5 henkilöjunaa ja yksi pikajuna sekä etelän että Tampereen suuntaan.

Asemarakennus on valmistunut 1875 tyyppipiirustusten mukaan. Rakennus vuorattiin ja maalattiin 1879. Rakennuksen kerrosala oli 337 m², huoneistoala 308 m² ja tilavuus 1400 m³. Rakennuksen valmistumisen jälkeen siinä oli odotussali, joka oli jaettu kahteen osaan. Isompi osa oli varattu rahvaalle, kun taas pienemmässä oli ensimmäisen luokan odotussali. Niin sanotussa rahvaan salissa sijaitsivat lipunmyynti ja postitoimisto. Sodan aikana odotussalien seinillä oli runsaasti sotaan liittyvää propagandaa, esimerkiksi varoituksia matkustajille vakoojien ja desanttien vaarasta.

Rakennusta laajennettiin pohjoispäästä 1908. Pohjoispuolelta rakennuksesta erillään löytyi myös lasiseinäinen koppi, joka toimi lehtimymälänä. Kioski oli nimetty pitkäaikaisen kioskinhoitajan mukaan Kyllikin kioskiksi. Pihapiiristä löytyi myös kaksikamarinen käymälärakennus matkustajia varten. Lisäksi tavaramakasiinin sivustalla sijaitsi puomihevostia varten ja sen vieressä VR:n henkilökunnan sauna ja leivintupa.

Rautatieasema jäi virastotalon valmistuttua tyhjilleen ja poistui rautatieasemakäytöstä vuonna 1980. Aluksi harkittiin rakennuksen purkamista uusien rakennushankkeiden tieltä, mutta museovirasto, Lempäälä-Seura ja paikalliset asukkaat puolustivat rakennuksen säilyttämistä. Asemasta tuli harrastuskeskus, jossa opetettiin käsityötekniikoita. Se kehittyi myös käsityöläisammattilaisten kohtaamispaikaksi ja myyntikanavaksi. Aseman pohjoispääty muutettiin Lempäälän työväenperin-

nettä esitteleväksi museoksi, jota ylläpiti Työväenperinteen kansanyhdistys ry. Museossa oli sisustettu työläisperheen keittiö, tarjolla oli aiheeseen liittyvää kirjallisuutta ja arkistomateriaalia. Museon tiloissa pidettiin myös kokouksia ja vaihtuvia näyttelyitä.

Rakennus on hyvin säilynyt ja sillä on liikennehistoriallisia ja rakennushistoriallisia arvoja.

Rakennuksen korjaushistoria rakennuksen siirrettyä kunnan omistukseen:

Rakennus ostettiin kunnalle 1986 (kauppahinta 17 000 markkaa)

1986 uusittiin vesikate

1987 kunnostettiin ja maalattiin kolme julkisivua, rakennus liitettiin kunnan vesi- ja viemäriverkostoon sekä rakennettiin wc-tilat ja kahvihuone neuvonta-asemalle

1988 kunnostettiin ja maalattiin radan puoleinen julkisivu ja purettiin. Odotussaliin myöhemmin rakennettuja kevyitä väliseinä

1989-1990 tehtiin neuvonta-aseman tiloihin pintaremontti, asennettiin sähkölämmitys, lisättiin valaistusta ja pistorasioita sekä uusittiin sähköpääkeskus

1991 kunnostettiin rakennuksen pohjoispääty Työväenperinteen kannatusyhdistykselle museokäyttöön

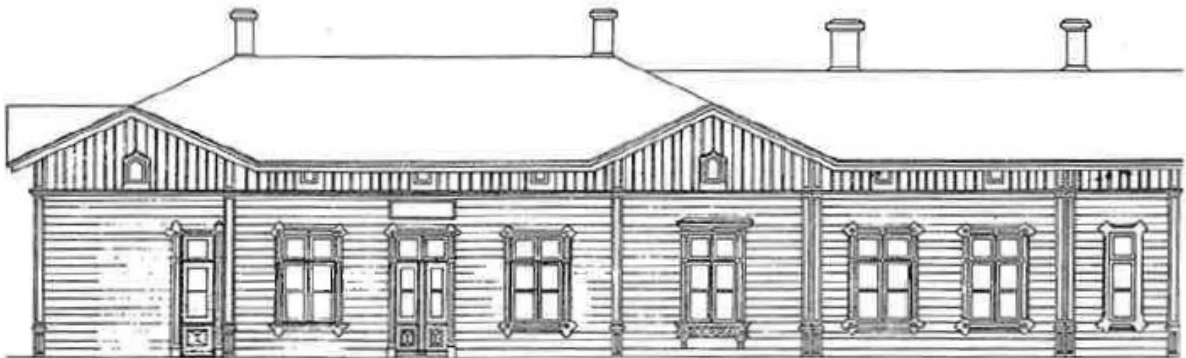
2022-2023 maalattiin julkisivut

2023 maalattiin sisätilojen puulattiat



Lempäälän asema ja Kyllikin kiosk

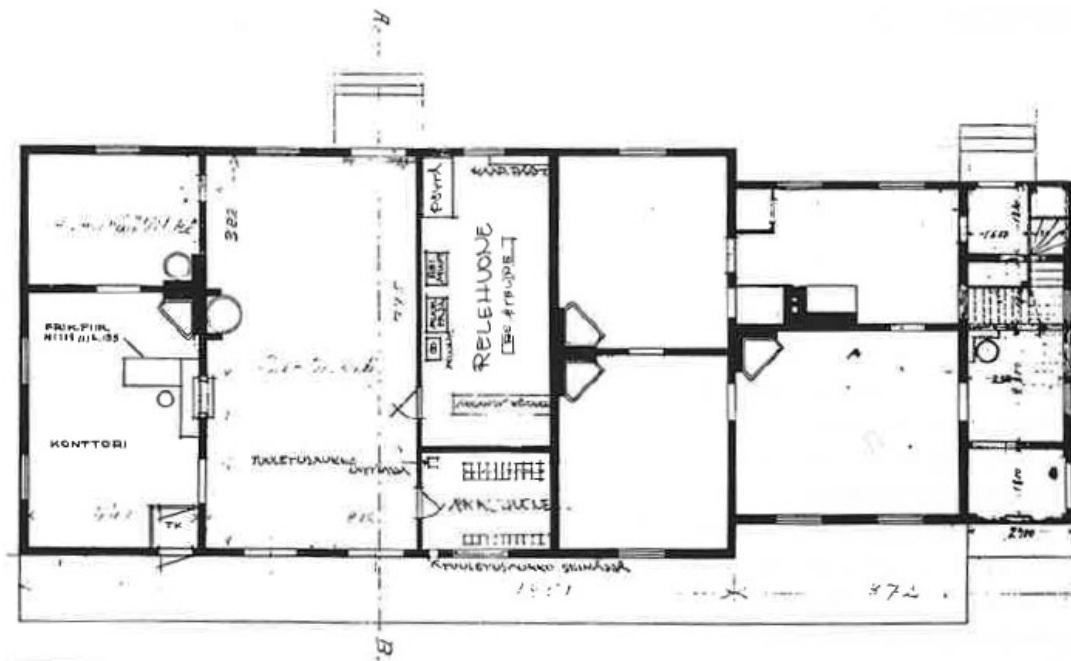
(Ritva Mäkelä 2012 - Lempäälän kirkonkylä Lempainen)



Lempäälän rautatieaseman julkisivu, rakennuspiirustus 1908

(Marja Kalske 1999 – Lempäälä ajan virrassa)

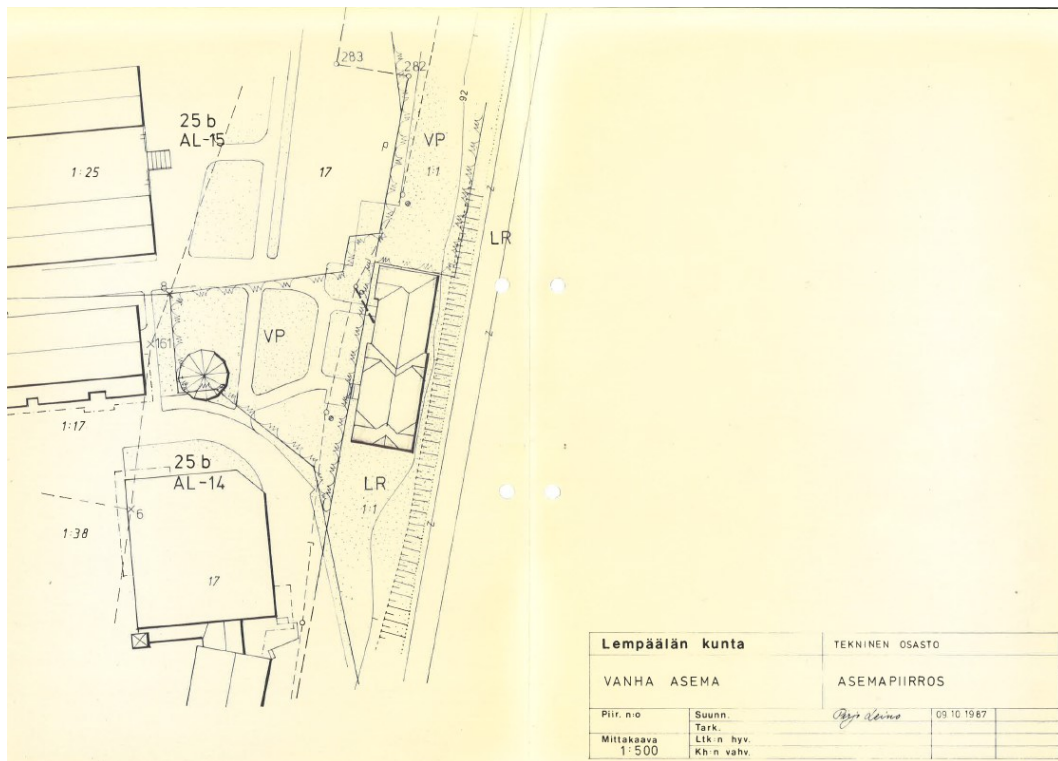
Lempäälän rautatieaseman arkisto (ei mittakaavassa)



Lempäälän rautatieaseman pohjakuva, rakennuspiirustus 1908

(Marja Kalske 1999 – Lempäälä ajan virrassa)

Lempäälän rautatieaseman arkisto (ei mittakaavassa)



Lempäälän aseman asemapiirros 1987

4. Lähteet

Painetut lähteet:

Ritva Mäkelä 2012 Lempäälän kirkonkylä
Lempainen

Marja Kalske 1999 Lempäälä ajan virrassa

Eija Teivas 2006 Teiden varsilla ja vesireiteillä
– Lempäälän kulttuuriympäristöohjelma

Painamattomat lähteet:

2162 Lempäälän keskustan inventointi
3.6.2009 ETe

Piipon alue Lempäälä, Ryynikkä – Tehtaan
historiaa 17.12.2002

Auralux Services ilmakuva-video suunnittelu-
alueesta

Lempäälän kunnan lupa-arkisto