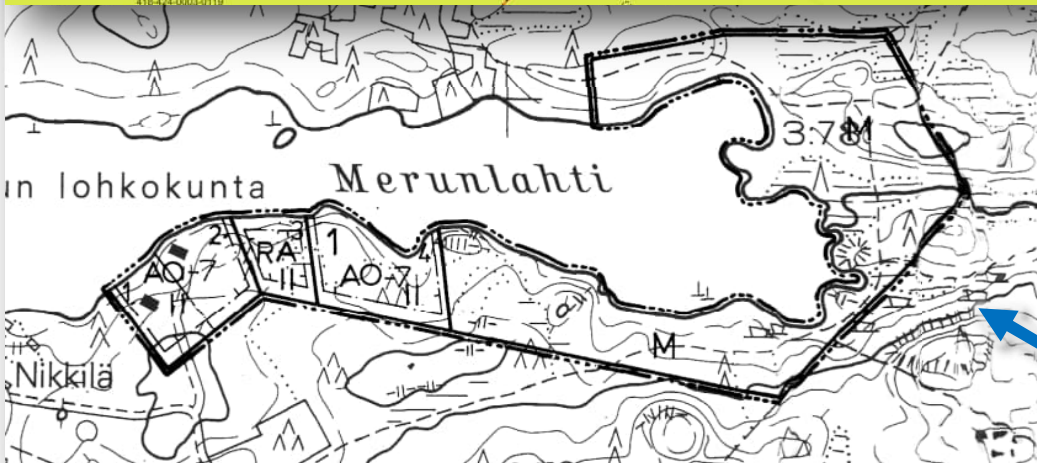
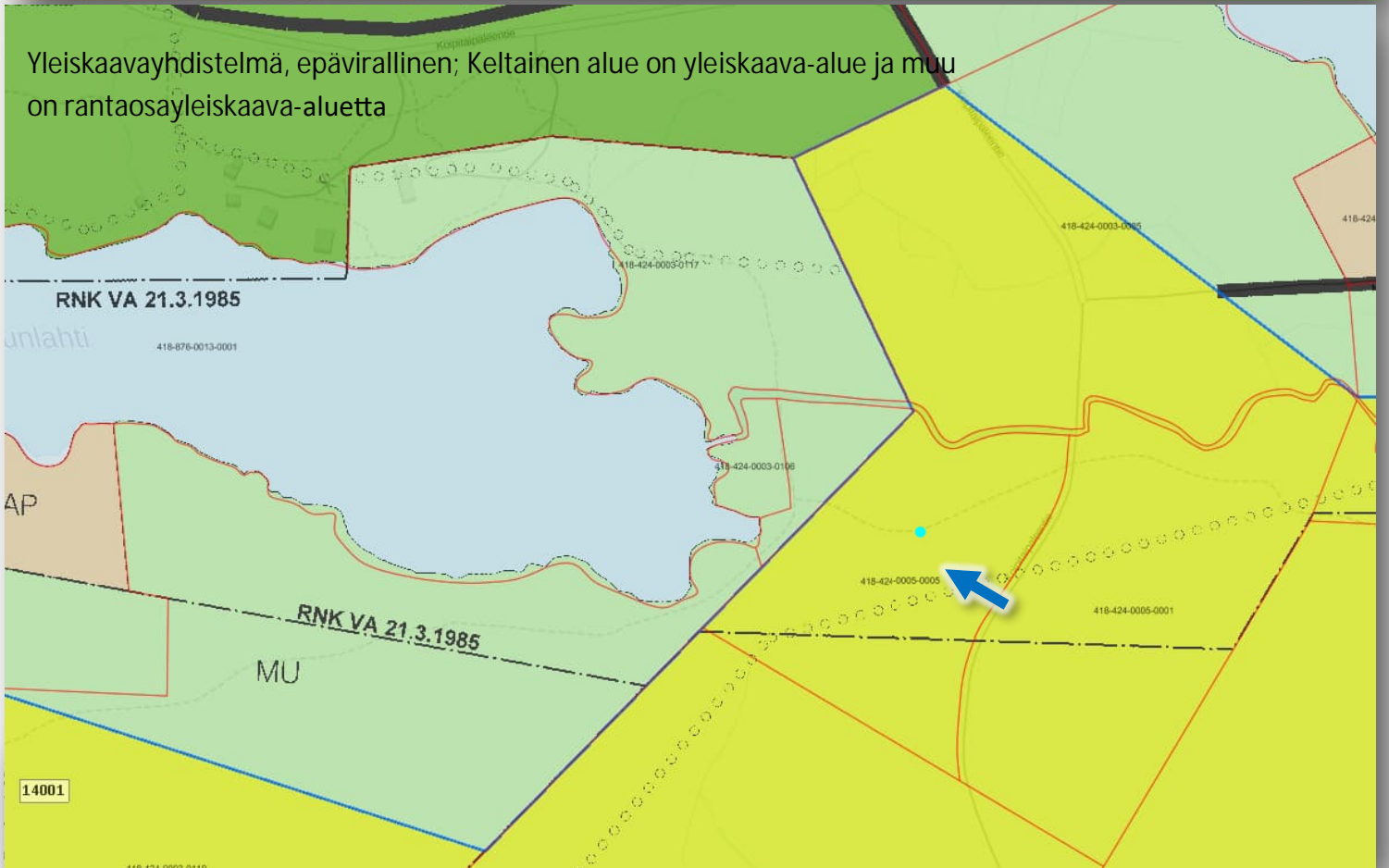


Yleiskaavayhdistelmä, epävirallinen; Keltainen alue on yleiskaava-alue ja muu on rantaosayleiskaava-alueita



Ranta-asemakaava vieressä.  
M-alueita



Partiolippukunta Kyynärön Kiertäjien leiripaikka  
Tilan pinta-ala 5,1 ha

RAK 1 Purettavaksi aiottu vaja n. 15 m<sup>2</sup>

RAK 2 Siirrettäväksi aiottu kuivakäymälä n. 5 m<sup>2</sup>

RAK 3 Rakennettavaksi aiottu kota 25 m<sup>2</sup>

RAK 4 Rakennettavaksi aiottu rakennus 35 m<sup>2</sup> + katos 75 m<sup>2</sup> (ruoan valmistus, astianpesu, ruokailukatos, kuivakäymälät, pesutilat)

RAK 5 Rakennettavaksi aiottu laavu 6 m<sup>2</sup>

RAK 6 Rakennettavaksi aiottu liiteri 6m<sup>2</sup>

⊕ Opastetaulu alueen käytöstä

⊗ Puomi

⊗ Riukuaita

⊗ Läjitysalue, alueet tasataan ja maisemoidaan soralla/ kasvillisuudella



YKSITYISEN ALUEEN EROTTELU ERI AIKOINA

1. PYSYVÄSTI YKSITYISTETTY ALUE, rakennukset ympäristöineen

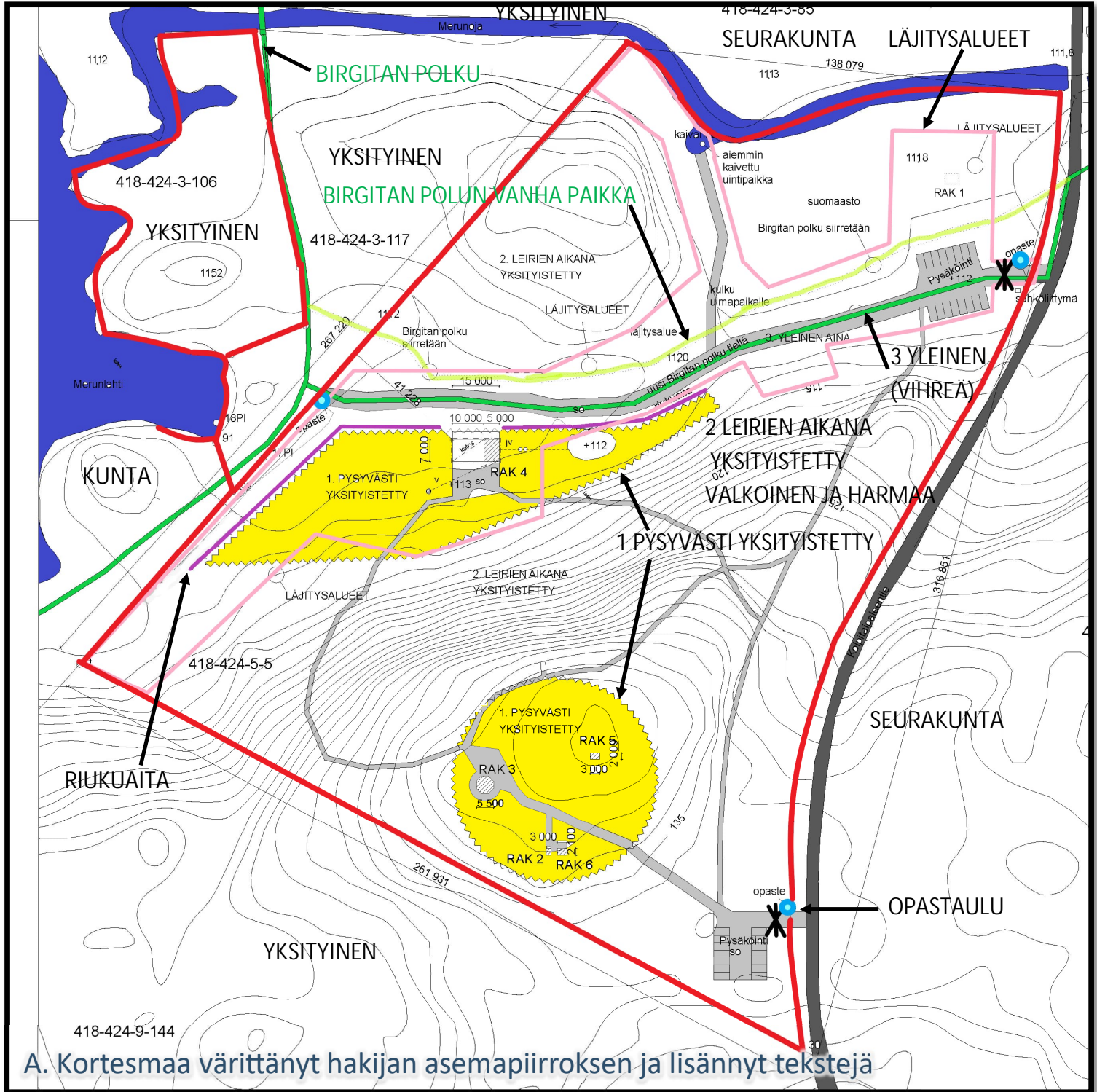
2. LEIRIEN AIKAAN YKSITYISTETTY ALUE, koko kiinteistö, poislukien rasitetie ja Birgitan polku

3. YLEINEN, AINA jokamiehenoikeuksin oleva alue Birgitan polun reitti ja rasitetie

RAKENNUSTEN PALOLUOKKA P3

RAK 4 VEDET OTETAAN PORAKAIVOSTA.  
HARMAAT JÄTEVEDET KÄSITELLÄÄN  
KIINTEISTÖLLÄ ERILLISTEN SUUNNITELMIEN  
MUKAAN.  
KÄYMÄLÄT KOMPOSTIKÄYMÄLÖITÄ





A. Korttesmaa väritännyt hakijan asemapiirroksen ja lisännyt tekstejä

Partiolippukunta Kynärön Kiertäjien leiripaikka  
Tilan pinta-ala 5,1 ha

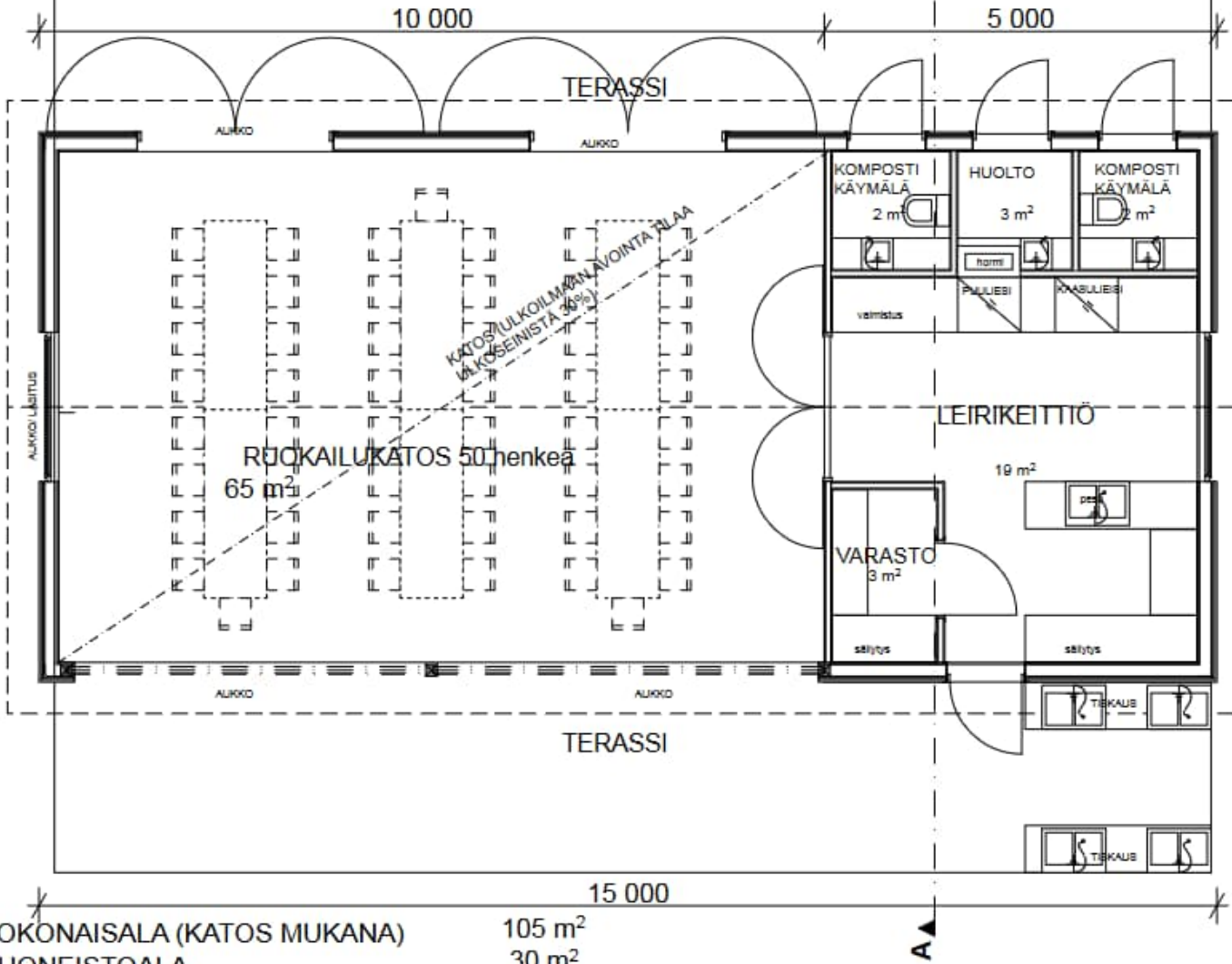
- RAK 1 Purettavaksi aiottu vaja n. 15 m<sup>2</sup>
- RAK 2 Siirrettäväksi aiottu kuivakäymälä n. 5 m<sup>2</sup>
- RAK 3 Rakennettavaksi aiottu kota 25 m<sup>2</sup>
- RAK 4 Rakennettavaksi aiottu rakennus 35 m<sup>2</sup> + katos 75 m<sup>2</sup> (ruoan valmistus, astianpesu, ruokailukatos, kuivakäymälät, pesutilat)
- RAK 5 Rakennettavaksi aiottu laavu 6 m<sup>2</sup>
- RAK 6 Rakennettavaksi aiottu liiteri 6m<sup>2</sup>

Opastetaulu alueen käytöstä Suomi  
 Riukuaita  
 Läjitysalue, alueet tasataan ja maisemoidaan soralla/ kasvillisuudella

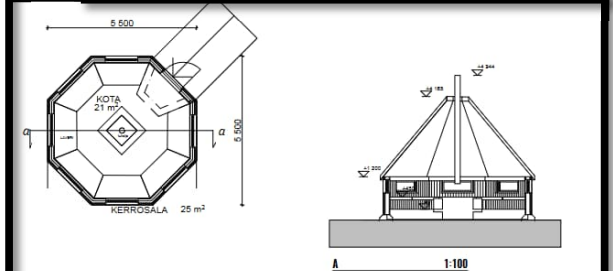
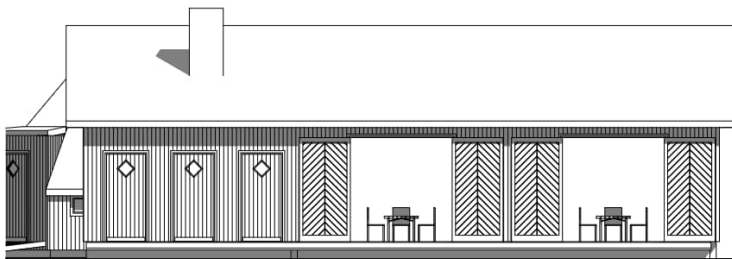
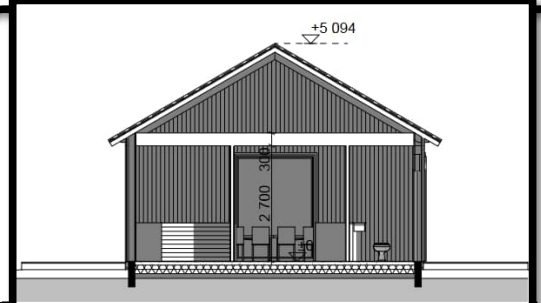
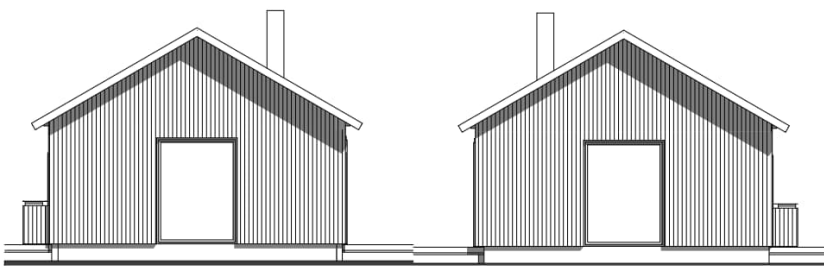
**YKSITYISEN ALUEEN EROTTELU ERI AIKOINA**  
 1. PYSYVÄSTI YKSITYISTETTY ALUE, rakennukset ympäristöineen  
 2. LEIRIEN AIKAAN YKSITYISTETTY ALUE, koko kiinteistö, poislukien rasitietie ja Birgitan polku  
 3. YLEINEN, AINA jokamiehenoikeuksin oleva alue Birgitan polun reitti ja rasitietie

**RAKENNUSTEN PALOLUOKKA P3**  
 RAK 4 VEDET OTETAAN PORAKAIVOSTA  
 HARMAAT JÄTEVEDET KÄSITELLÄÄN KIIINTEISTÖLLÄ ERILLISTEN SUUNNITELMIEN MUKAAN.  
 KÄYMÄLÄT KOMPOSTIKÄYMÄLÖITÄ

Partiolippukunta Kyynärön kiertäjien leiripaikka  
LEIRIKEITTIÖ JA RUOKAILUKATOS

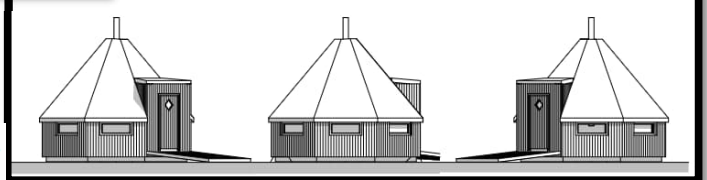


KOKONAISALA (KATOS MUKANA)	105 m <sup>2</sup>
HUONEISTOALA	30 m <sup>2</sup>
KERROSALA	35 m <sup>2</sup>
KATOKSEN ALA 70 m <sup>2</sup>	



Partiolippukunta Kyynärön kiertäjien leiripaikka  
LEIRIKEITTIÖ JA RUOKAILUKATOS

Partiolippukunta Kyynärön kiertäjien leiripaikka  
KOTA





## Kyynärön Kiertäjät ry:n leirialueen toimenpidesuunnitelma

Selostus

### Kyynärön Kiertäjät

Kyynärön Kiertäjät on lempääläläinen partiolippukunta joka on perustettu vuonna 1978 Sääksjärvelle osaksi Hämeen partiopiiriä, Suomen Partiolaiset ry:tä ja maailmanlaajuista partioliikettä. Partio toiminta on lapsi- ja nuorisotyötä, josta monelle on muodostunut myös elinikäinen harrastus tai elämäntehtävä. Toiminnan tavoitteena on kasvattaa lapsista ja nuorista vastuuntuntoisia kansalaisia. Partiolaisia on 224 maassa yhteensä noin 40 miljoonaa. Kyynärön Kiertäjissä on jäseniä n. 270.

Lippukunnan taustayhteisöinä toimivat Kyynärön Kiertäjien vanhempainyhdistys sekä Lempäälän seurakunta.

Partio toiminta on kaikille avointa ja puoluepoliittisesti sitoutumatonta. Toimintaa nojaa partioaatteeseen, jota kuvaavat muun muassa partiolaisten tunnus ”Ole valmis!” sekä seuraavat partioihanteet:

- kehittää itseään ihmisenä
- kunnioittaa toista ihmistä
- tuntee vastuunsa ja tarttua toimeen
- rakastaa luontoa ja suojella ympäristöä
- olla luotettava
- rakentaa ystäväyhteyksiä yli rajojen
- etsiä elämän totuutta.

Näiden tavoitteiden saavuttamiseksi Kyynärön Kiertäjät on hankkinut maa-alueen, jolla voidaan turvallisesti harjoitella luonnossa liikkumista, majoittumista ja selviytymistä.

### Suunnittelualaue

Leirialue sijaitsee Merunojan varrella ja Höytämönjärven läheisyydessä, osoitteessa Koipitaipaleentie 230. Tilaa halkovat Birgitan polku ja rasiatie.

### Suunnitelman tavoitteet

Tilalla harjoitettu toiminta on sellaista, joka on jokamiehenoikeuksien perusteella mahdollista vähintäänkin maanomistajan luvalla. Lippukunnassa toivotaan, että maa-alueen käyttöä voitaisiin tehostaa.

Tilalle tehtävien muutostöiden tavoitteena on mahdollistaa viikonloppuretkiä pidempiaikainen leiriytyminen. Muutostöiden avulla voidaan merkittävästi vähentää luonnon kulumista ja muuta turmeltumista. Lisäksi muutostyöt parantavat esteettömyyttä niin, että kaikilla lapsilla ja nuorilla olisi mahdollisuus osallistua myös lippukunnan retkitoimintaan.

Alueella pyritään osoittamaan, että rakenteet, nuotiopaikat, pysäköintialueet ym. on tarkoitettu vain partiolaisten käyttöön.

Aluetta tulee käyttämään noin 300 henkilöä vuodessa. Suurin osa käytöstä on lyhytaikaista, enintään kaksi yötä kestävää telttamajoittautumista tai päiväretkiä alueelle. Leirialueen valmistuttua alueella yöpyy enintään 120 henkeä kerrallaan, mutta ainoastaan 1-2 kertaa vuodessa järjestettävien, noin viikon kestävien leirien ajan. Muulloin alueen käyttö on selvästi vähäisempää, ja majoittujien määrä on useimmiten 5-20 henkeä.

## Yksityisen ja julkisen käytön osoittaminen

Kyynärön kiertäjien tavoite on turvata ja mahdollistaa myös partion ulkopuolisen retkeilyn jatkuminen Birgitan polulla ja tontilla. Pysyvästi yksityistettyjä alueita ovat rakennukset ja niiden välitön läheisyys. Rakennukset ovat lukossa. Ruokakatosalue rajataan riukuaidalla merkiksi yksityisalueesta. Muihin rakennuksiin merkitään kylteillä yksityiskäyttö. Tulenteko alueella on sallittu vain maanomistajan luvalla.

Kun alueella ei ole leiri käynnissä, saa alueella vapaasti kulkea ja leiriytyä lukuun ottamatta em. pysyvästi yksityistettyjä alueita. Kun alueella on leiri, se on yksityiskäytössä leirin ajan. Birgitan polku, joka halkoo tontin, on kuitenkin käytettävissä aina rajoituksetta. Tontin parkkipaikkojen reunaan sekä kohtiin, jossa Birgitanpolku ylittää tontin rajan, laitetaan kyltit, joissa yksityiset ja julkiset alueet osoitetaan ja ohjataan niillä kulkua. Kun tontilla on leiri käynnissä, kyltteihin lisätään tieto siitä, että tontti on Birgitan polkua lukuun ottamatta yksityiskäytössä.

Parkkipaikka on yksityiskäytössä ja ajo sille estetään puomilla. Puomi asennetaan kuitenkin niin, että sen ohitse on Birgitan polun käyttäjillä hyvä reitti kulkea. Puomin tarkoitus on vain estää autolla kulku tontille. Naapureille, joilla on tarve päästä tontin läpi omalle tontilleen, huolehditaan kulkumahdollisuus tarvittaessa myös autolla.

## Birgitan polku

Birgitan polku on kulkenut tontin halki kosteikkoalueella, ja varsinkin keväällä polku on ollut paikoitellen kulkukelvoton. Osa läjitysmaasta on tuotu Birgitan polun päälle, ja alkuperäisestä polusta on jäljellä vain lyhyt osuus tontin järvenpuoleisessa päädyssä. Jo nyt Birgitan polun käyttäjät kulkevat pääasiassa pitkin tontin halkovaa tienpohjaa, johon maata on tuotu. Jatkossa on sekä Kyynärön kiertäjien tontin käyttöä että Birgitan polun käyttäjiä parhaiten palveleva ratkaisu se, että polku ohjataan kulkemaan kuivaa tietä pitkin Koipitaipaleentielle saakka. Siellä polku kulkee noin 15 metriä Koipitaipaleentietä ja jatkuu tien toiselta puolelta maastoon.

## Kulkuväylät ja läjitysalueet

Aiemmin tuodusta täytemaasta poistetaan rakennusjätteitä, ja ne hävitetään asianmukaisesti Pirkanmaan jätehuollon ohjeita noudattaen. Läjitysalueet tasataan. Kulkuväylät viimeistellään puhtaalla maa-aineksella (sora) ja kulkuväylien ulkopuolinen alue maisemoidaan (kunta).

## Talousvesi

Talousveden hankintaa varten tehdään kaivo erillisen suunnitelman mukaan. Tontille teetetään porakaivo, jonka lopullinen paikka päätetään, kunhan porakaivoja tekevän yrityksen asiantuntija on tutkinut paikan. Porakaivo tulee toimimaan sähkövirtakäyttöisellä pumpulla eikä sitä paineisteta. Jotta kaivon käyttö ja pumpun sähköistäminen olisi mahdollisimman helppoa, porakaivo on suunniteltu sijoitettavaksi lähelle suunniteltua ruokailukatosta. Kaivo ei ole jatkuvasti käytettävissä, vaan sähköistys tehdään käytettäessä pintajohdolla.

## Pesujätevesien käsittely

Höytämönjärven ylin tulvavedenkorkeus (HW 1/50) N2000 korkeusjärjestelmässä on +111,30, joten purkupaikan tulee olla vähintään tasolla +111,8 ja vähintään 5 metrin etäisyydellä rakennuksesta ja 30 metrin etäisyydellä vesikaivosta. Jätevesien käsittelyä varten hankitaan suodatusjärjestelmä tai umpikaivo maaston vaatimalla tavalla. Tähän arviointiin tullaan käyttämään ammattilaisen arviota.

## Kuivakäymälät

Alueella on kaksi kuivakäymälää. Kuivakäymälöiden määrää lisätään rakennettavan huolto- ja ruokailukatoksen rakennettavilla kuivakäymälöillä, sillä rakennuksen myötä alueella on mahdollista järjestää leirejä myös yli 20 hengelle. Käymäläjätteen jälkikompostointia varten alueelle hankitaan kuivakäymälöiden yhteyteen käymäläjätekompostorit, joihin kuivakäymälöiden säiliöt voidaan tyhjentää tarpeen vaatiessa.

## Jätehuolto

Leirialueelle hankitaan Pirkanmaan jätehuollon suositusten mukaisesti lippukunnalle omaksi 240 tai 660 litran sekajäteastia, jonka tyhjennyksen voi tilata tarpeen vaatiessa. Koska alueen käyttö on vaihtelevaa, jatkuva tyhjennyssopimus ei ole Pirkanmaan jätehuollon mukaan järkevä ratkaisu. Kierrätettävät jätteet (muovi, metalli, lasi, kartonki, paperi) kuljetetaan leirialueelta kierrätettäväksi Säöksjärven keskustassa olevaan kierrätyspisteeseen tai vaihtoehtoisesti Vuoreksen jäteasemalle (Mäyränmäenkatu 18, Tampere). Biojätettä varten alueelle hankitaan tiivis pikakompostori, jossa voidaan kompostoida keittiöjätteet.



**Muutos: Keltaisella vahvennettu on lisätty ja maantäyttöön liittyvä vanhaksi jäänyt kappale on poistettu**

Ympäristönsuojelu katsoo, että leiripaikan maaperän täyttöjen laatuselvitys (Ramboll, 21.12.2022) on tehty asianmukaisesti.

Leirintäalue toiminnan osalta on huomioitava ulkoilulain säädökset ja toiminnan laajuuden mukaan tehtävä leirintäalue ilmoitus kunnan ympäristönsuojeluviranomaiselle. Annetun hankekuvauksen perusteella ainakin suunnitellut leirit edellyttävät tilapäisen leirintäalue ilmoituksen tekemistä.

Eri toiminnot on sijoitettava, rakennettava ja hoidettava niin, ettei aiheuteta ympäristön pilaantumista tai roskaantumista. Alueelle esitettyjen maan tasaus- ja täyttötoimenpiteiden osalta on huolehdittava, että toimenpiteiden johdosta ei pääse haitallisia aineita ja valumia maaperään ja vesistöön.

Kiinteistö ei sijaitse vesihuoltolaitoksen vesijohto- ja jätevesiviemäriverkostojen läheisyydessä eikä vesihuoltolaitoksen toiminta-alueella. Kiinteistön omistajan/haltijan vastuulla on huolehtia siitä, että kiinteistöllä on riittävästi puhdasta talousvettä käytettävissä. Lempäälän kunnan alueella on huomionarvoista arseenin ja radonin yleinen esiintyminen porakaivovesissä. Talousveden laatua voi olla tarve parantaa veden käsittelyllä. Kaivoa on huollettava säännöllisesti ja seurattava vesinäyttein, että kaivovesi täyttää talousvedelle asetetut laatuvaatimukset. Toiminta ja suunniteltu vedenkäyttö voi edellyttää terveysuojelulain mukaista ilmoitus- ja lupamenettelyä.

Kiinteistökohtaisen jätevesien käsittelyn osalta on noudatettava mitä ympäristönsuojelulaissa (527/2014), ns. hajajätevesiasetuksessa (157/2017) ja Lempäälän kunnan ympäristönsuojelumääräyksissä määrätään mm. puhdistusvaatimuksista, suojaetäisyyksistä, suunnittelusta sekä käytöstä ja huollosta. Jätevesijärjestelmän vaatimusten mukaisuus tarkastellaan tarkemmin vielä rakennuslupahakemuksen yhteydessä. Kuivakäymälöiden toteuttamisessa ja ylläpidossa (ml. käymäläjätteen jälkikompostointi) tulee noudattaa Lempäälän kunnan ympäristönsuojelu- ja jätehuoltomääräyksiä.



Viitaten Plk Kyynärön kiertäjät ry:n leirialueen rakentamiseen kiinteistölle 418-424-5-5 koskevaan naapurin kuulemiseen haluan kiinteistön 418-424-3-106 omistajana lausua seuraavaa:

Tein paikan päällä katselmuksen ja sen johdosta pöyristyin alueen kartassa merkittyjen ns. läjitysalueiden laajuutta koko laajasti vetisellä leirialueella. Ymmärrän maan täytön tarpeellisuuden, mutta maa-aines, jota sieltä löytyy joka paikasta, on jätettä. Sieltä löytyy runsaasti vanhaa asfalttia. Tämä ei liene ympäristön suojelun näkökulmasta katsoen luvallista. Toivon mukaan kyseessä ei ole ympäristörikos. Ihmettelen, onko maanomistaja tietoinen tapahtuneesta? Hänen vastuullaan on, että sinne on kuljetettu valtaisa määrä kuormia ympäristölle haitallista maa-ainesta.

Asfalttiainekset saattavat valuttaa hiljalleen luontoon kuulumatonta ainetta todella lähellä olevaan vesistöön, lisäksi maaperä osin on soinen.

Kunnalla kaiken sen alueella olevan luonnon suojeluvollisuus tulee suoraan kuntalaista.

Varsinainen piirros antaa mittakaavassa 1:1000 sellaisen kuvan, että kiinteistöni rajalta isoon yli sadan neliömetrin ruokailu, keittiö- ja käymälärakennukseen on vajaa kolmekymmentä metriä. Paikan päällä minulle kuitenkin osoitettiin sen oikea paikka, joka olisi kauempana. Piirroksen osalta tämä tulee korjata. Toivottavasti muu pitää paikkansa. Lempäälän kunnassa onkin karttaan laitettu leima, joka kertoo, ettei piirros ole mittakaavassa.

Minua askarruttaa ja haluan vastauksen siihen, aiotaanko leirialueella uida? Partion tulee löytää tai kunnan osoittaa siihen muu lähellä oleva paikka kuin minun kiinteistöni. Haluan välttää oman kiinteistöni maapohjan turmeltumisen satojen lasten tallomiselta.

Olen oppinut, etteivät suusanalliset lupaukset aina toteudu, joten edellytän kirjallista sitoutumista ja vastausta Kyynärön kiertäjät ry:ltä kiinteistöni suojelemiseen em. asioiden suhteen.

Jo aikaisemmassa lausunnossani kerroin, että toiminta luonteeltaan partion ja minun kiinteistöni suhteen on täysin erilaista. Partiolaisten leiritoiminta on vilkasta, minun kiinteistölläni sen sijaan halutaan luonnon suomaa rauhaa ja hyvää oloa. Perheeni käy siellä usein. Tiedän myös, että moni muu Birgitan polun kulkija siellä pysähtyy mieluusti levähtämään.

Haluan, että kiinteistömme rajat koko matkaltaan erotetaan selkeästi aidalla.

- 02.10.2022 20.41

Hei, kiitos kaikille kommenteista ja asian viemisestä eteenpäin.

Kommenteissa esitetty tontin maapohjan siivous on myös hakijan ensisijainen toive ja tahtotila, jonka hakija sitoutuu hoitamaan asianmukaisesti.

Tilapäisen leirintäalueilmoituksen vaatimus on kirjattu ylös tulevaisuuden tapahtumia silmällä pitäen. Samoin huomioidaan alueen vesi- ja viemärihuoltoa sekä rakennusten ja rakennelmien suunnittelua. Lippukunnan näkökulmasta vesikaivon rakentaminen ja jätevesien asianmukainen käsittely tulee olemaan ensisijaisia rakennuksiin nähden.

Tontti ei ole rantatontti, mutta jokamiehenoikeus mahdollistaa uimisen Höytämönjärvestä. Olemme kuitenkin huomioineet naapuritonttien kommentit asiaa koskien ja tarkoituksen mukaista ei ole käyttää mahdolliseen uimiseen sellaista paikkaa, joka saattaa häiritä muiden maanomistajien tontin käyttöä. Nakkikorvesta pääsee esimerkiksi Birgitanpolkua pitkin siirtymään paikasta toiseen jolloin maapohja ei kulu muualta kuin merkityn polun kohdalta. Partiolippukunta haluaa kunnioittaa kaikkien tonttinaapureiden mahdollisuutta käyttää tonttejaan haluamallaan tavalla.

Kuten hakemuksessa esitettyä, suunnitteilla on risu- tai muu vastaava aita rajaamaan leirialueen muusta Nakkikorven tontista. Tontin läpi on jatkuvaa kulkua mm. Birgitanpolun muodossa, joten tontin kokonaan rajaaminen muista tonteista ei ole asianmukaista. Kiinteistö 3-106 ei ole Nakkikorven rajanaapuri, joten esitetty aidanrakentaminen ei muutenkaan onnistu. Lisäksi Kiinteistön 3-106 rajalta rakennelmaan on piirustuksissa lyhimmillään 59m ja kiinteistön 3-117 rajalle on yli 40m kuten piirustuksessa on esitetty.

Pyydämme huomioimaan, ettei kyseessä ole rakennuslupahakemus vaan poikkeuslupahakemus havainnekuvineen. Partiolippukunta ei ole taloudellisesti sellainen toimija, että kaiken suunnitelmassa esitellyn rakentaminen yhtäaikaaisesti olisi mahdollista vaan kyseessä on suunnitelma tontin pitkäjänteisestä kehittämisestä palvelemaan partiolaisia nyt ja tulevaisuudessa.

Partiolippukunta Kyynärön Kiertäjät ry:n puolesta Satu Lietsamo Lippukunnanjohtajan apulainen