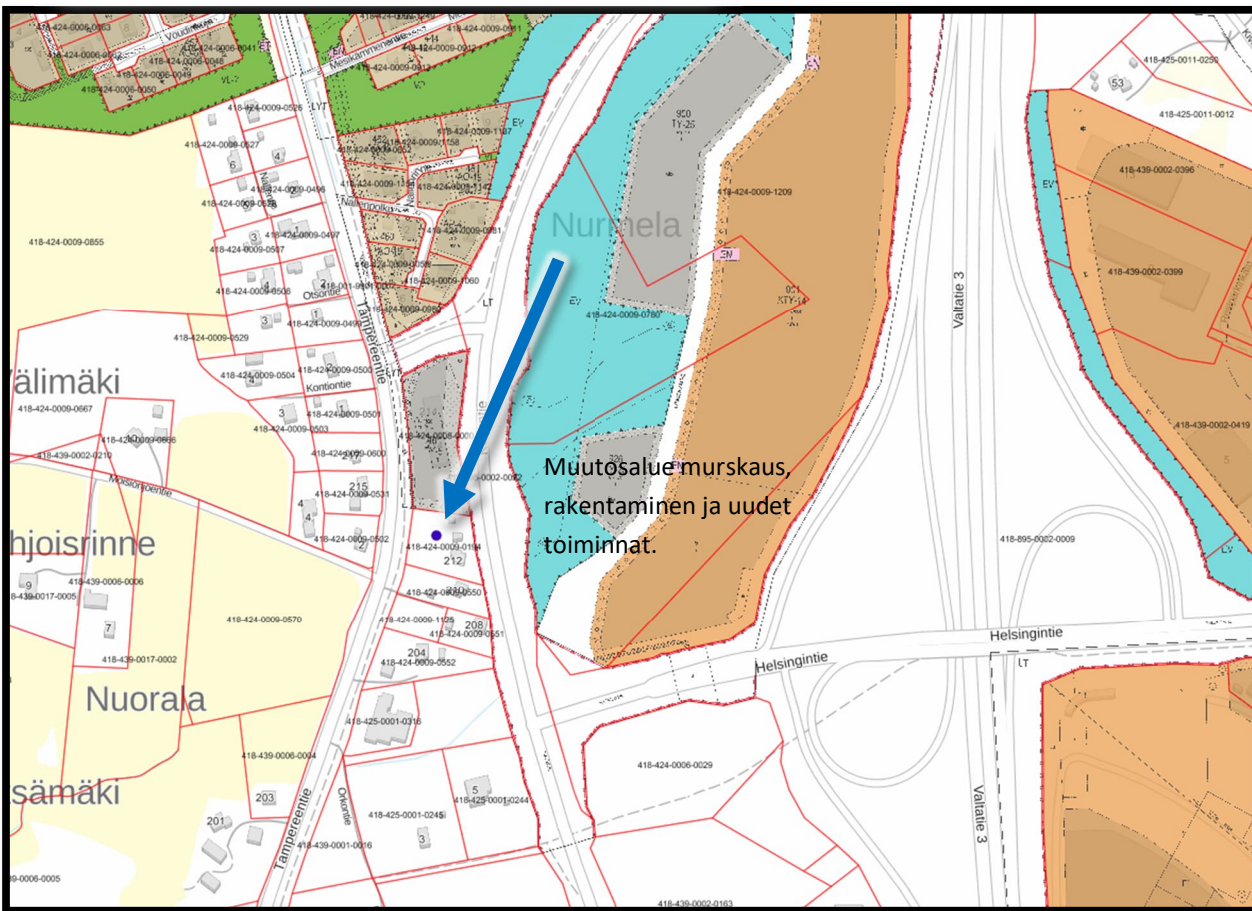
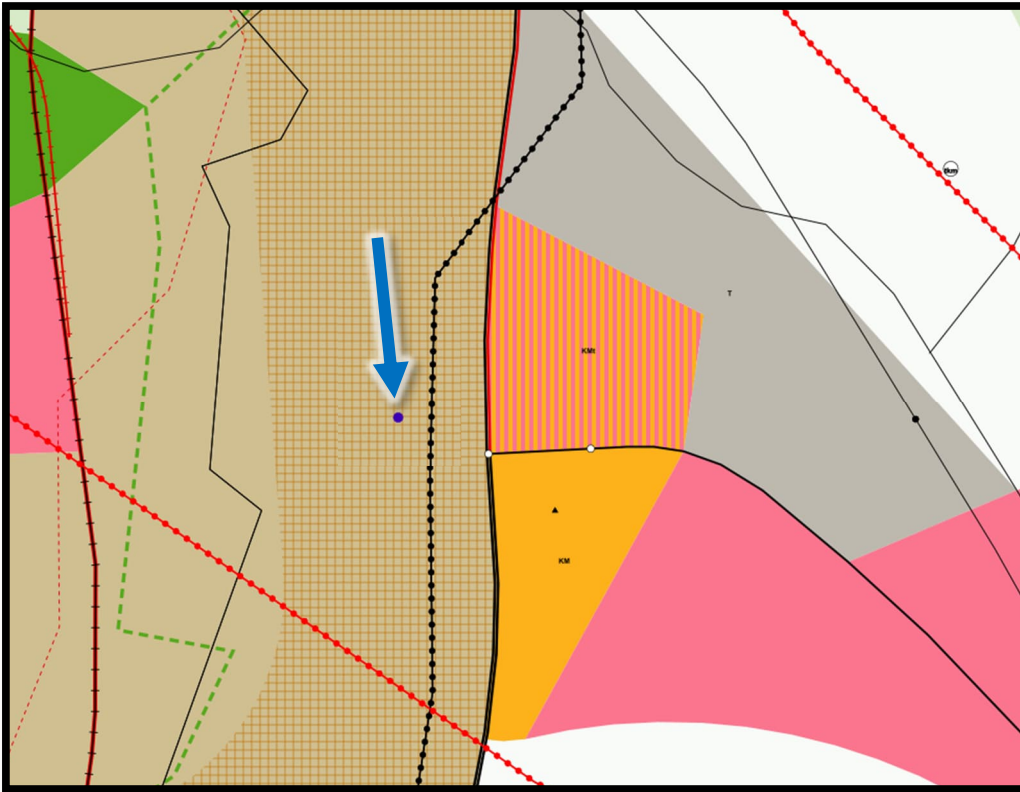


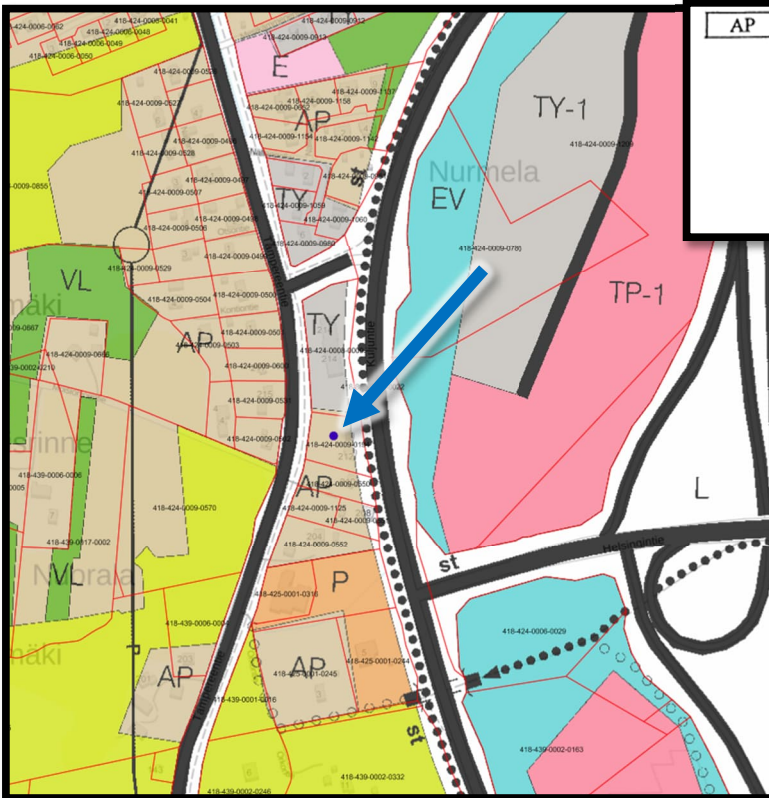
Asemakaavayhdistelmä, epävirallinen



Maakuntakaava 2040



| Pirkanmaan maakuntakaava 2040 | |
|-------------------------------|--|
| merkintä | Yleismääräykset |
| merkintä | Taajamatoimintojen alue |
| merkintä | Tiivis joukkoliikennevyöhyke |
| nimi | Lempäälä nauhataajama |
| merkintä | Kaupunkiseudun keskusakselin kehittämissyöhyke |
| merkintä | Kasvutaajamien kehittämissyöhyke |
| merkintä | Kaupunkiseudun läntinen yritysalueiden kehittämissyöhyke |
| merkintä | Kaupunkiseudun keskusakselin kehittämissyöhyke |
| merkintä | Kasvutaajamien kehittämissyöhyke |
| merkintä | Kaupunkiseudun läntinen yritysalueiden kehittämissyöhyke |



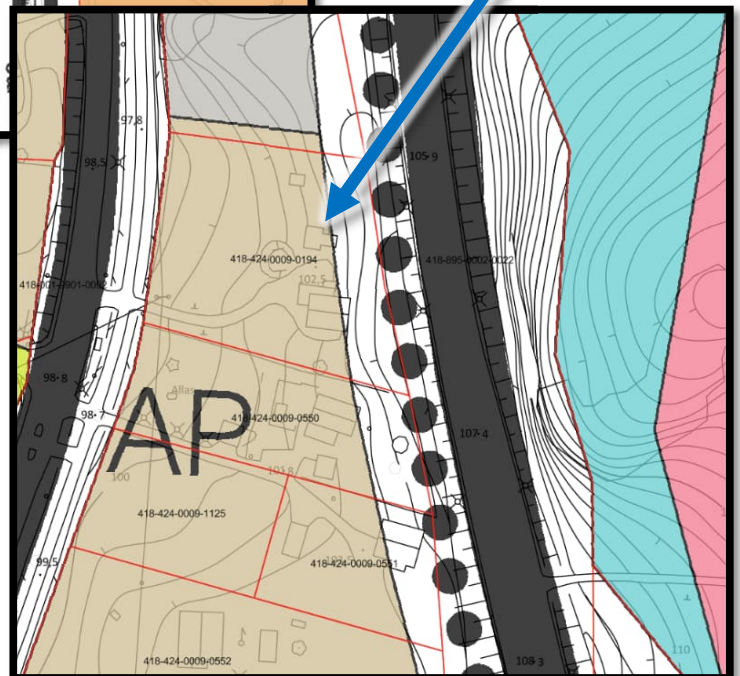
AP PIENTALOVALTAINEN ASUNTOALUE

Merkinnällä on osoitettu sellaiset asumisen käyttöön varattavat alueet, joilla pääosa rakennettavasta asutuksesta sijoittuu pientaloihin.

Rakentamismääräys:

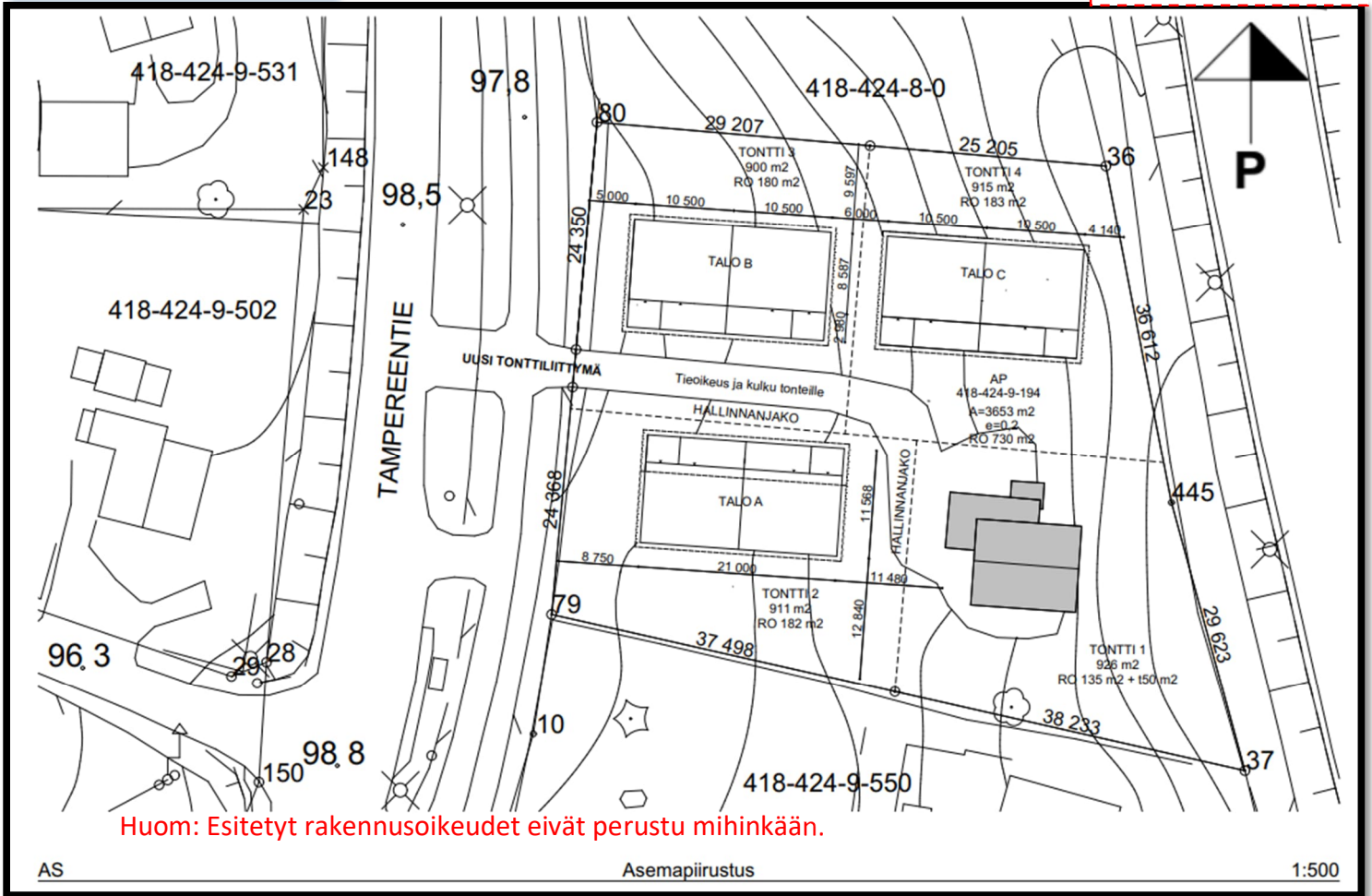
Rakennusten tulee olla muodoltaan, materiaaliltaan ja väriltään luontoon ja ympäristöön soveltuvia.

Yleiskaavayhdistelmä—epävirallinen



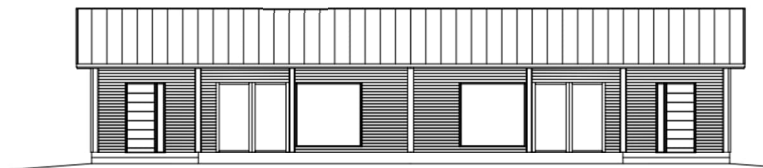
st Seututie

←•••••→ Kevyen liikenteen reitti tai yhteystarve.



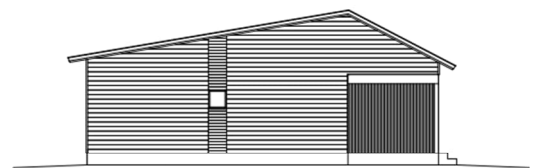
Julkisivupiirustus

Julkisivu etelään



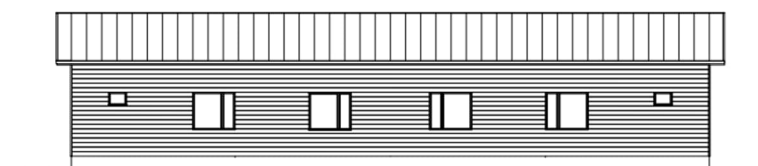
JS 1 Julkisivu etelään 1:100

Julkisivu länteen



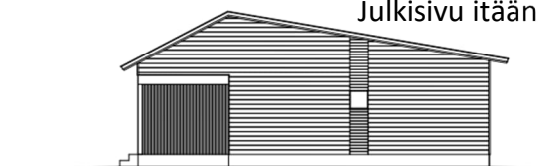
JS 3 Julkisivu länteen 1:100

Julkisivu pohjoiseen



JS 2 Julkisivu pohjoiseen 1:100

Julkisivu itään



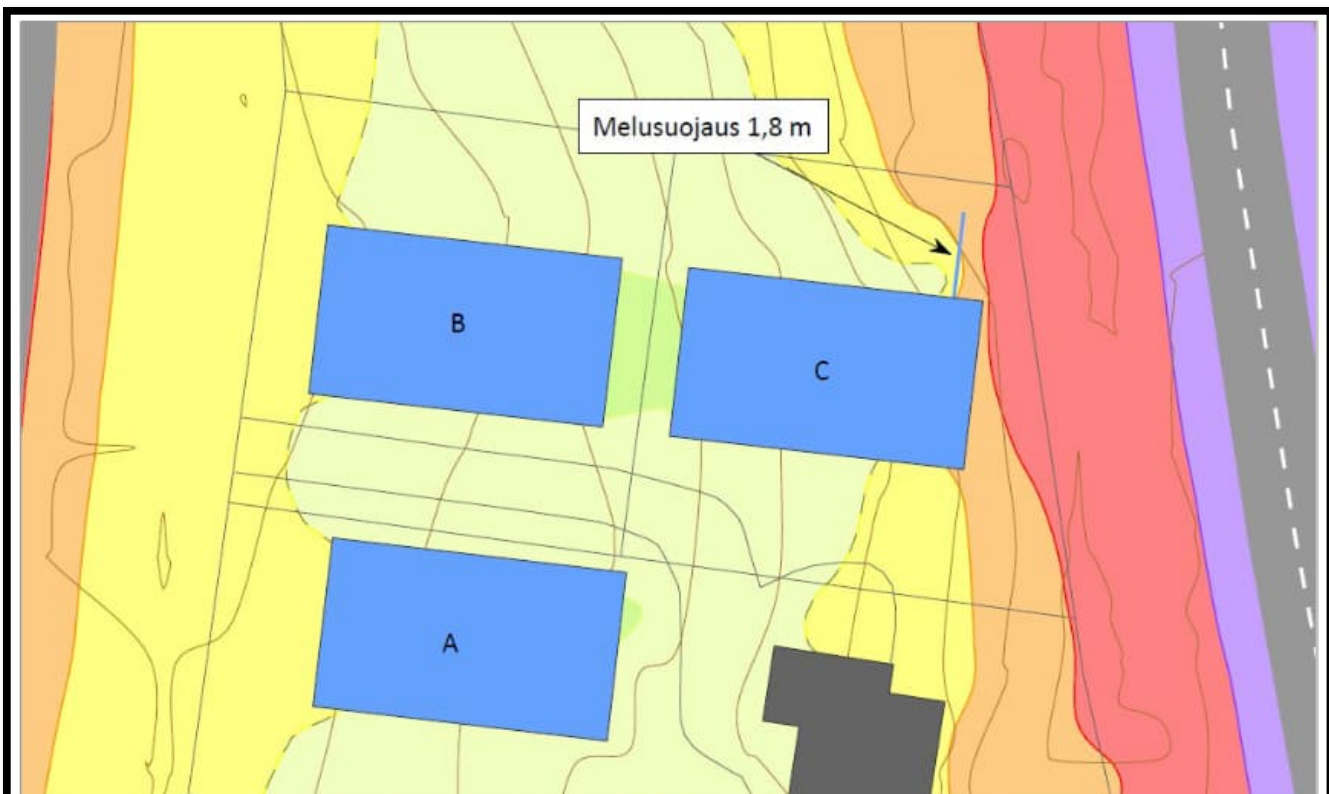
JS 4 Julkisivu itään 1:100

Meluselvitys 20.3.2023 otteita meluselvityksestä
Johtopäätöksiä kohta, tulkittu vanhana alueena

Suunnitelmapiirustuksissa ei ole määritetty oleskelu- tai leikkialueiden sijaintia. Laskentamallien mukaan päiväaikainen piha-alueeseen kohdistuva melutaso $L_{Aeq7-22}$ on enimmillään 58 dB ja yöaikainen melutaso $L_{Aeq22-7}$ on enimmillään 50 dB. A- ja B-talon ympäristössä, sekä kiinteistön nurmialueilla saavutetaan hyvin päivä- ja yöaikaiset melutason ohjearvot. C-talon idän puoleisella reunalla päiväaikaiset melutasot ylittävät kuitenkin ohjearvon. Mikäli rakennusten oleskelualueet tulevat sijoittumaan talojen yhteyteen rakennettaville terassialueille, voidaan C-talon terassialueen reunaan rakennettavalla, noin 1,8 metriä korkealla melusuojauksella saavuttaa C-talon terassialueella riittävä melutaso (Kuva 3). Vaihtoehtoisesti rakennusten yhteyteen tulevat terassialueet voidaan lasittaa tavanomaisella terassilasituksella, jolloin terassialueen melutasoa saadaan laskettua noin 8...10 dB. Yhteiskäyttöön tulevat oleskelualueet suositellaan sijoittamaan piha-alueella paikkaan, jossa päiväaikainen melutaso jää

alle 55 dB ja yöaikainen melutaso alle 50 dB. Kiinteistön idän puoleiseen reunaan ei, ilman melusuojauksia, suositella sijoittamaan oleskelualueita.

Kohteen suunnittelussa tulee välttää meluisille julkisivuille tulevia vaimentamattomia ilmanvaihtoventtiilejä tai muita läpivientejä, lisäksi rakennus- ja asennustöissä tulee kiinnittää huomiota ohjeiden ja hyvän rakennustavan mukaiseen tiiviiseen rakentamiseen. Tämän selvityksen perusteella rakennuskohde voidaan toteuttaa suunnitelmien mukaisena niin, että kohteen ulko-oleskelualueilla sekä sisätiloissa saavutetaan ohjearvojen mukaiset melutasot.



Kuva 3. Melutasot piha-alueella ennustetilanteessa V1, terassialueen melusuojauksella.

PÄIVÄAJAN OHJEARVO 55 dB YLITTYY KELTAISESTA VÄRIVYÖHYKKEESTÄ ALKAEN.

akennukset
kennus
kennus
n rakennus



19518 Liikennemeluselvitys
Tampereentie 212, Lempäälä

20.3.2023

V1

Liite 3: Suunniteltu maankäyttö
Päivämelu ulkoalueilla ennustetilanteen liikennemäärillä