



# Kasvatuksen ja opetuksen palveluverkon tilannekuva 2023

**Luonnos valmisteluaineistosta**  
Palvelusuunnitteluryhmä helmikuu 2023



# Palveluverkkotarkastelun tavoitteet

Palveluverkkotarkastelun päämääränä on muodostaa ohjaava asiakirja palveluverkkoon tehtäville linjauksille ja sen kehittämiseksi.

Varhaiskasvatuksen ja esi- ja perusopetuksen palveluverkkotarkastelulle asetetaan seuraavat tavoitteet

1. Palveluverkon nykytilan kuvaaminen
2. Aiemman palveluverkkosuunnitelman tavoitteiden toteutumisen arviointi
3. Palvelutarpeen arviointi alueittaisella tasolla vuoteen 2030 asti
4. Palveluverkkovaihtoehtojen esittäminen ja niiden vaikutusten arviointi

Palveluverkkotarkastelussa huomioidaan arviot kunnan kehittymisestä, lainsäädännölliset tulevat ja todennäköiset muutokset sekä kuntastrategiassa ja muissa keskeisissä asiakirjoissa asetetut tavoitteet.



# Palveluverkkotarkastelua ohjaavat asiakirjat ja periaatteet

Palveluverkkotarkastelua ohjaavat asiakirjat:

- Lempäälän kuntastrategia 2030
- Investointisuunnitelma ja sen resurssien kohdentuminen
- Kiinteistö- ja toimitilaohjelma (käsitelty kunnanhallituksessa 2022)
- Varhaiskasvatussuunnitelma sekä esi- ja perusopetuksen ja lukiokoulutuksen opetussuunnitelmat

Palveluverkkotarkastelua ohjaavat periaatteet:

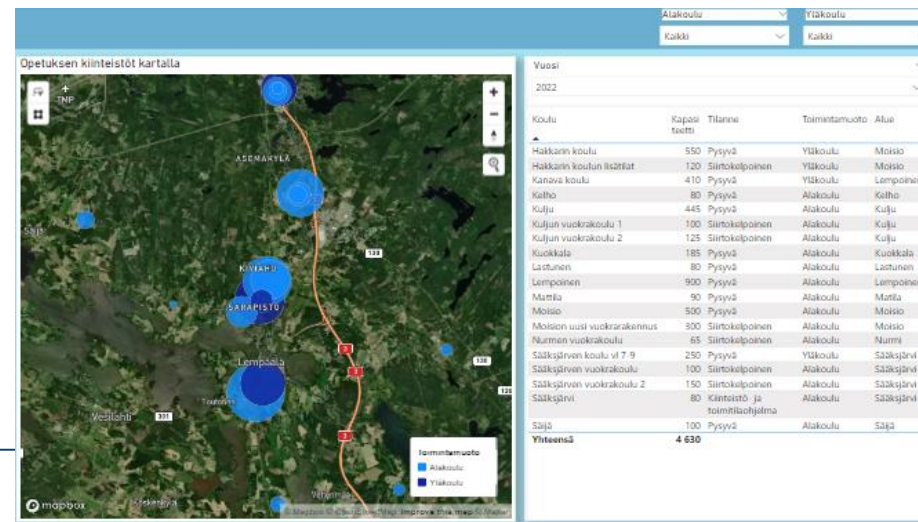
- Oikea-aikaiset investoinnit
- Palveluverkon riittävyys ja kestävyys huomioiden muuttuva palvelukysyntä
- Palveluja tukevat tilaratkaisut

# Rakenne ja käytettävyys

Palveluverkkotarkastelu koostuu kolmesta osasta

1. Palveluverkkotarkastelua taustoittava kokonaisuus
2. Tiivistetty esityspaketti, palveluverkon tilannekuva
3. Väestö- ja palvelutarve-ennuste Power BI –ympäristössä

- Kokonaisuus on luotu viranhaltijavalmistelun ja päätöksenteon tukimateriaaliksi.
- Palveluverkkotarkastelun aineistoa päivitetään säännöllisesti ja sitä kehitetään lisäämällä siihen talouteen ja toimintaan liittyviä näkymiä ja tunnuslukuja (sekä yhteisöpalveluiden tilat: kirjasto, kulttuuri, liikunta ja nuoriso)
- Kyseessä on päivittyvä kokonaisuus ja tausta-aineistoon tehdään muutoksia tarpeen mukaan perustuen viimeisimpään tietoon
- Ennusteet pohjautuvat oikealla olevaan Power BI –raporttiin, josta on alla yksi esimerkki





# Nykyinen kasvatuksen ja opetuksen palveluverkko

- Varhaiskasvatuksen palveluverkko koostuu eri palvelu- ja järjestämismuodoista:
  - 16 kunnallista päiväkotia
  - 4 palvelusetelipäiväkotia
  - Perhepäivähoitoa
  - Yksityisen hoidon tukea
- Opetuksen palveluverkko sisältää 12 koulua, jotka ovat elinkaarensa eri vaiheissa. Kouluista 7 sijaitsee nauhataajaman alueella hyvien liikenneyhteyksien varrella
  - Kyläkoulut sijaitsevat nauhataajaman ulkopuolella
  - Vuonna 2022 hyväksytyssä Kiinteistö- ja toimitilaohjelmassa on linjattu vuoden 2016 palveluverkkoselvityksen mukaisesti, ettei kyläkouluihin investoida, vaan niihin tehdään vain ylläpitäviä korjauksia. Se on vuoden 2016 palveluverkkosuunnitelman mukainen
- Lisäksi Lempäälän lukio toimii yhteisissä tiloissa Tampereen seudun ammattiopiston kanssa Tredu-kiinteistöjen omistamissa tiloissa. Lukion opiskelijamäärä on noin 425
- Palveluverkossa on eri elinkaaren vaiheissa olevia rakennuksia, mutta niihin on tehty korjaus- ja korvausinvestointeja, joilla rakennusten kuntoa on ylläpidetty
- Kiinteistö- ja toimitilaohjelma viitoittaa, miten rakennuskannan kunnosta pidetään jatkossakin huolta ja tarjotaan terveelliset, turvalliset ja toimivat tilat

# Yhteenveto tonttitilanteesta



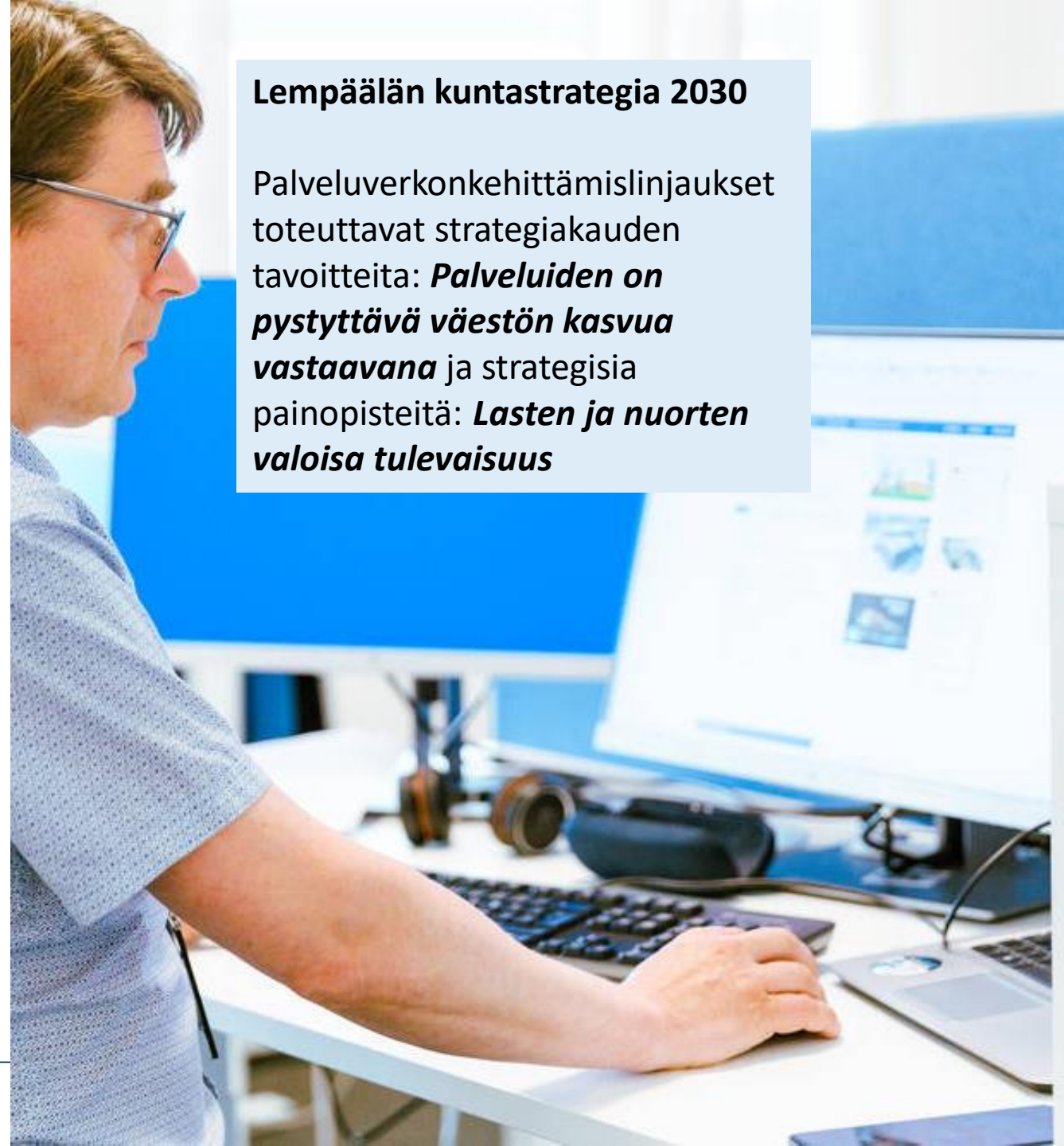
- Kunnalla on melko hyvä palvelukiinteistötonttivaranto ja tontit sijaitsevat eri puolilla kuntaa.
  - Tontteja, joihin suunnittelutyö ei vielä ole käynnistynyt, on viisi kappaletta
  - Niistä yksi on Saikan koulun ja päiväkodin tontti, joka on kooltaan muita selvästi suurempi
  - Suurin osa niistä soveltuu kokonsa ja rakennusoikeutensa perusteella lähinnä varhaiskasvatukseen tai esi- ja perusopetuksen alkuluokkien käyttöön.
- Lisäksi osassa käytössä olevista tonteista on käyttämätöntä rakennusoikeutta
  - Tällaisia kohteita ovat esimerkiksi Kuljun ja Hakkarin koulujen kiinteistöt
- Kaavoituksessa on huomioitu hyvin kuluvina vuosina palveluverkon tarpeet ja uudet asemakaavat ovat sisältäneet tonttivarauksia palvelukiinteistöille

# Kasvatuksen ja opetuksen palveluverkon tilannekuva 2/2023 - analyysi

- Palveluverkko on nykyisellään toimiva, kestävä sekä moninaista asumista ja elämäntapaa mahdollistava (sis. kyläkoulut ja isot alakoulut)
- Suunnittelussa tulee kuitenkin varautua kunnan kasvuun, lainsäädännön muutoksiin ja kiinteistökannan elinkaareen
- Kiinteistö- ja toimitilaohjelman hankkeet vastaavat hyvin varhaiskasvatuksen kasvavaan palvelukysyntään. Ohjelman laadittiin eri toimialojen yhteissuunnittelulla.
- Yksittäistä yksikköä koskevat päätökset tehdään erillisinä päätöksinä (vrt. hallintosääntö)

## Lempäälän kuntastrategia 2030

Palveluverkonkehittämislinjaukset toteuttavat strategiakauden tavoitteita: **Palveluiden on pystyttävä väestön kasvua vastaavana** ja strategisia painopisteitä: **Lasten ja nuorten valoisa tulevaisuus**



# Väestöennuste

- Palvelutarvearvio perustuu pitkälti väestöennusteeseen, jonka pohjalla ovat kunnan maankäytön ja kaavoituksen suunnitelmat
- Ne sisältävät arvion kunnan omistamien tonttien myyntiaikataulusta ja kaavoituksen etenemisestä sekä arviot valmistuviin kiinteistöihin muuttavista asukkaista
- Kaavoitusprosessin yhteydessä arvioidaan alueen tulevaa asukasmäärää kaavan laajuuteen pohjautuen ja sen vahvistuessa laaditaan oikealla oleviin arvioiden mukainen tonttikohtainen ennuste. Arviot perustuvat olemassa oleviin kiinteistöihin ja niistä johdettuihin keskiarvoihin
- Väestöennuste pyrkii mallintamaan väestömuutosta nykyisten asukkaiden ja valmistuvien rakennustyyppien perusteella
- Tieto nykyisistä asukkaista perustuu Väestörekisterikeskuksen aineistoon
- Väestöennuste osoittaa, että kunnan väestö ja edelleen palvelutarve jatkaa kasvuaan, vaikka toteuma jäisikin alle arvioiden



## Tonttien mitoitusperiaatteet

- Omakotitalo, asukkaita 3
- Muut pien- ja rivitalot, rakennusoikeus / 95 kem<sup>2</sup> \* 2,65 asukasta
- Kerrostalot, rakennusoikeus / 80 kem<sup>2</sup> \* 1,70 asukasta



# Arvioitu väestönkasvu kunnan eri palvelualueilla

Oppilaaksiottoalue	Asukasmäärä 2022	Asukasmäärä 2030	Asukasmäärän muutos 2022-2030	Asukasmuutosprosentti 2022-2030
Lempoinen	6 545	8 286	1 741	↑ 27 %
Moisio	4 764	6 321	1 557	↑ 33 %
Sääksjärvi	4 748	6 045	1 297	↑ 27 %
Kulju	4 368	5 265	897	↑ 21 %
Kuokkala	1 102	1 084	-18	↓ -2 %
Säijä	563	552	-11	↓ -2 %
Kelho	563	550	-13	↓ -2 %
Lastunen	550	536	-14	↓ -3 %
Nurmi	553	527	-26	↓ -5 %
Mattila	470	438	-32	↓ -7 %
<b>Yhteensä</b>	<b>24 226</b>	<b>29 604</b>	<b>5 378</b>	<b>22 %</b>

Asukasmäärän muutos ikäryhmän mukaan jaoteltuna 2022-2030



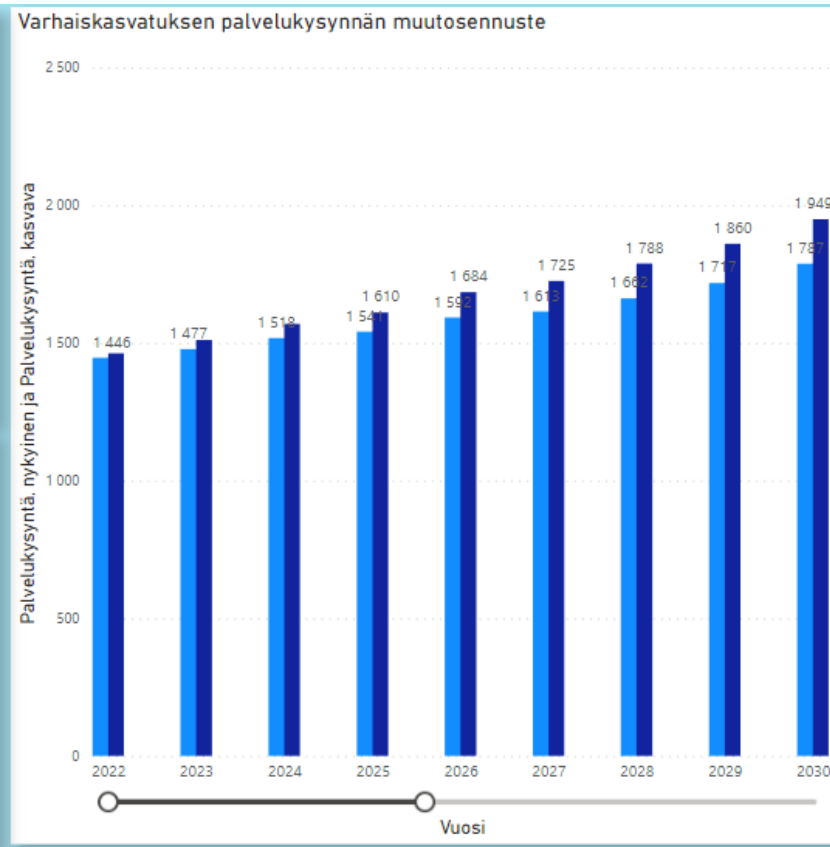
- Kunnan maankäyttö on arvioinut väestönkasvua valmistuneiden ja käynnissä olevien kaavoitushankkeiden perusteella
- Vasemmalla näkyy arvio, miten asukasmäärä voisi muuttua eri palvelualueilla, mikäli hankkeet toteutuvat suunnitelman mukaisesti
- Väestönkasvu keskittyy vahvasti työikäiseen väestöön sekä varhaiskasvatusikäisiin lapsiin
- Kylien osayleiskaavasuunnittelua tehdään Nurmella ja Lastusissa. Lisäksi Säijän osayleiskaava on valmis, mutta nämä tiedot eivät sisälly ennusteeseen

# Varhaiskasvatuksen palvelutarve-ennuste



Palvelualue	Kasvava palvelukysyntä 2022	Kasvava palvelukysyntä 2030	Kasvavan palvelukysynnän muutos 2022-2030	Kasvavan palvelukysynnän muutosprosentti 2022-2030
Kelho	36	32	-4 ↓	-10 %
Kulju	322	349	27 ↓	8 %
Kuokkala	56	69	13 ↓	24 %
Lastunen	32	33	0 ↓	1 %
Lempoinen	307	566	259 ↑	85 %
Mattila	25	26	0 ↓	0 %
Moisio	384	407	24 ↓	6 %
Nurmi	28	32	4 ↓	15 %
Sääksjärvi	237	407	170 ↑	72 %
Säijä	35	28	-8 ↓	-22 %
<b>Yhteensä</b>	<b>1 462</b>	<b>1 949</b>	<b>487</b>	<b>33 %</b>

Palvelualue	Nykyinen palvelukysyntä 2022	Nykyinen palvelukysyntä 2030	Nykyisen palvelukysynnän muutos 2022-2030	Nykyisen palvelukysynnän muutosprosentti 2022-2030
Kelho	35	29	-6 ↓	-17 %
Kulju	319	320	1 ↓	0 %
Kuokkala	55	63	8 ↓	15 %
Lastunen	32	30	-2 ↓	-6 %
Lempoinen	303	519	216 ↑	71 %
Mattila	25	23	-2 ↓	-7 %
Moisio	380	374	-6 ↓	-2 %
Nurmi	27	29	2 ↓	7 %
Sääksjärvi	235	374	139 ↑	59 %
Säijä	35	25	-10 ↓	-27 %
<b>Yhteensä</b>	<b>1 446</b>	<b>1 787</b>	<b>341</b>	<b>24 %</b>

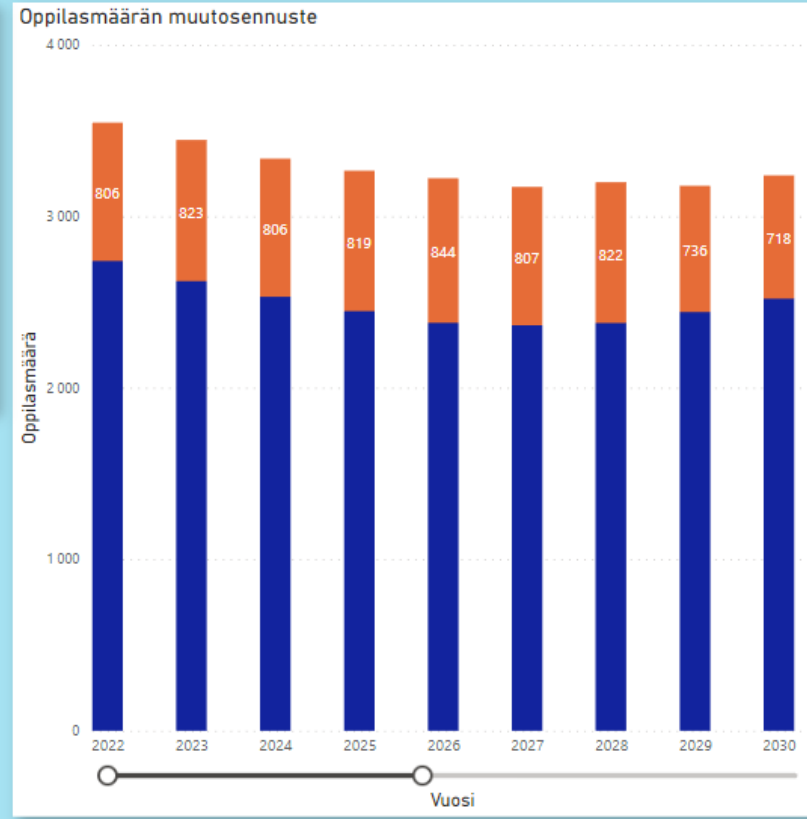


- Varhaiskasvatuksen palvelukysynnän ennakoitaan kasvavan
- Sekä väestöennusteen toteutuminen että osallistumisasteen kehittyminen, vaikuttavat siihen
- Valtion linjauksilla muun muassa 5-vuotiaiden varhaiskasvatuksesta on myös merkitystä
- Kasvun ennakoitaan olevan merkittävää erityisesti Lempoisten alueella (keskusta ja Haurala)

# Esi- ja perusopetuksen palvelutarve-ennuste



Oppilaaksiottoalue	Oppilasennuste 2022	Oppilasennuste 2030	Oppilasmäärän muutos 2022-2030	Oppilasmäärän muutosprosentti 2022-2030
Sääksjärvi	590	596	6 ↑	1 %
Lempainen	763	769	5 ↑	1 %
Lastunen	83	65	-18 ↓	-22 %
Kelho	93	72	-21 ↓	-23 %
Säijä	85	64	-21 ↓	-25 %
Mattila	84	49	-36 ↓	-42 %
Nurmi	92	56	-36 ↓	-39 %
Kulju	694	654	-40 ↓	-6 %
Kuokkala	176	115	-61 ↓	-35 %
Moisio	884	799	-86 ↓	-10 %
<b>Yhteensä</b>	<b>3 546</b>	<b>3 238</b>	<b>-308</b>	<b>-9 %</b>



- Oppilasmäärän ennakoitaan laskevan kuluvalla vuosikymmenellä väestönkasvusta huolimatta
- Alaluokkien oppilasmäärä vähenee vuoteen 2025 asti, jonka jälkeen se lähtee pieneen kasvuun
- Yläluokkien oppilasmäärä kasvaa hieman vuoteen 2025 asti, jonka jälkeen se lähtee laskuun
- Kokonaisuudessa oppilasmäärä lähtee jälleen kasvuun tarkastelujakson lopulla



# Palveluverkon kehittämistoimenpiteet ja investoinnit





## Varhaiskasvatus

- Paikkapula Kuljun alueella jatkuu, eikä tilanne helpotu ennen kuin **Kuljun Ruusa** aloittaa toimintansa vuonna 2025
- Sääksjärven alueella **Anniston päiväkot** (126 paikkaa) tulee tarpeeseen. Palveluiden järjestämistapa on vielä avoinna
- Varhaiskasvatuksen paikkatilanne on vaikea Moision alueella, jota **Saikan päiväkodin** valmistuminen vuonna 2026 helpottaa
- Palvelukysyntä lisääntyy Lempoisissa, joten Hauralan yksikön aikataulua tarkasteltava. Hanke voisi ajoittua 2020-luvun loppuun tai 2030 luvun alkuvuosille

Yhteenvetona kiinteistö- ja toimitilaohjelman hankkeet vastaavat hyvin varhaiskasvatuksen kasvavaan palvelukysyntään. Ohjelma laadittiin eri palvelualueiden yhteissuunnittelulla.



# Esi- ja perusopetus

- **Sääksjärven tilanne** näyttää koulukeskuksen rakennushankkeen valmistuessa suotuisalta aikaisintaan vuonna 2024 ja se osittain mahdollistaa Kuljun yläkouluikäisten oppilaiden koulunkäynnin siellä
- Kuljun koulun kapasiteetti riittää alueen alakoululaisille ja koulun rakennuskannan uudistaminen, mahdollinen saneeraus sekä väistötiloista luopuminen ajoittunevat 2020-luvun jälkipuoliskolle
- Kuljun vuokrakoulu 2:sta voidaan luopua viimeistään Saikan koulun aloittaessa toimintansa
  - Aikataulussa on syytä huomioida Kuljun koulun saneeraussuunnitelmat
- Moision koulun vuokratilasta voidaan luopua Saikan koulun aloittaessa toimintansa vuonna 2026, jolloin koulujen tilat riittävät hyvin kattamaan alueen oppilasmäärän
- Lempoisten alueella koulun tilat näyttävät riittävän hyvin tulevaisuuteen
- Yläkoulun oppilailla suunnatuissa tiloissa on ahdasta, mutta tilannetta voidaan helpottaa kasvattamalla Sääksjärven koululla yläkoulun osuutta koulun tiloista, jolloin noin puolet Kuljun alueen yläkouluikäisistä voisi käydä vuosiluokat 7-9 siellä
- Hakkarin siirtokelpoisesta tilasta voidaan luopua, kun osa Kuljun alueen yläkoulun oppilaista siirtyy Sääksjärven yläkouluun (kasvatus- ja opetuslautakunta 18.1.2023)

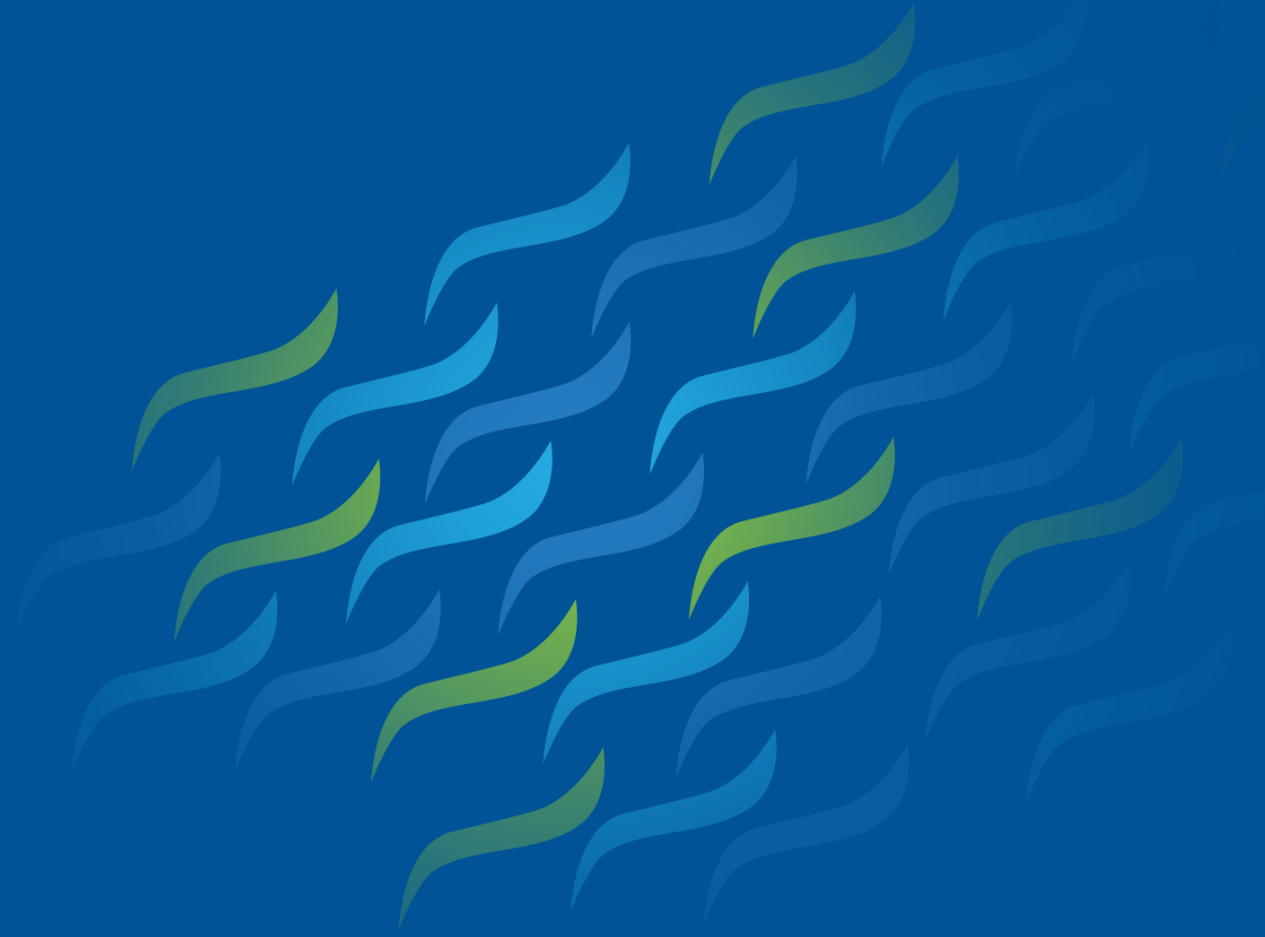
# Hankkeiden seuranta

- Arwolan päiväkoti käytössä 16.1.2023
  - Noin 3 ryhmää, 58 hoitopaikkaa
- Mansikkamäki 2023
  - 4 ryhmää, 84 hoitopaikkaa
  - Käyttöönotto 4/2023
- Kuljun Ruusa elinkaarimalli 2025
  - 10 ryhmää, 210 hoitopaikkaa
- Anniston päiväkoti elinkaarimalli 2025
  - 6 ryhmää, 126 hoitopaikkaa
- Saikan päiväkoti ja koulu 2026
  - Käyttöönottotavoite 1.8.2026
  - 6 ryhmää, 126 hoitopaikkaa
  - 3-sarjainen, enimmäisoppilasmäärä noin 500 oppilasta

- Sääksjärven koulu (ala- ja yläkoulut)
  - Käyttöönottotavoite 1.8.2024
  - Urakan hankintapäätöksestä on tehty valitus markkinaoikeuteen, mikä vaikuttaa hankkeen valmistusaikatauluun
  - Enimmäisoppilasmäärä noin 900

- = Hanke on toteutuksessa
- = Toteutuksesta on tehty päätös
- = Hanke on suunnittelussa
- = Hanke on valmistelussa



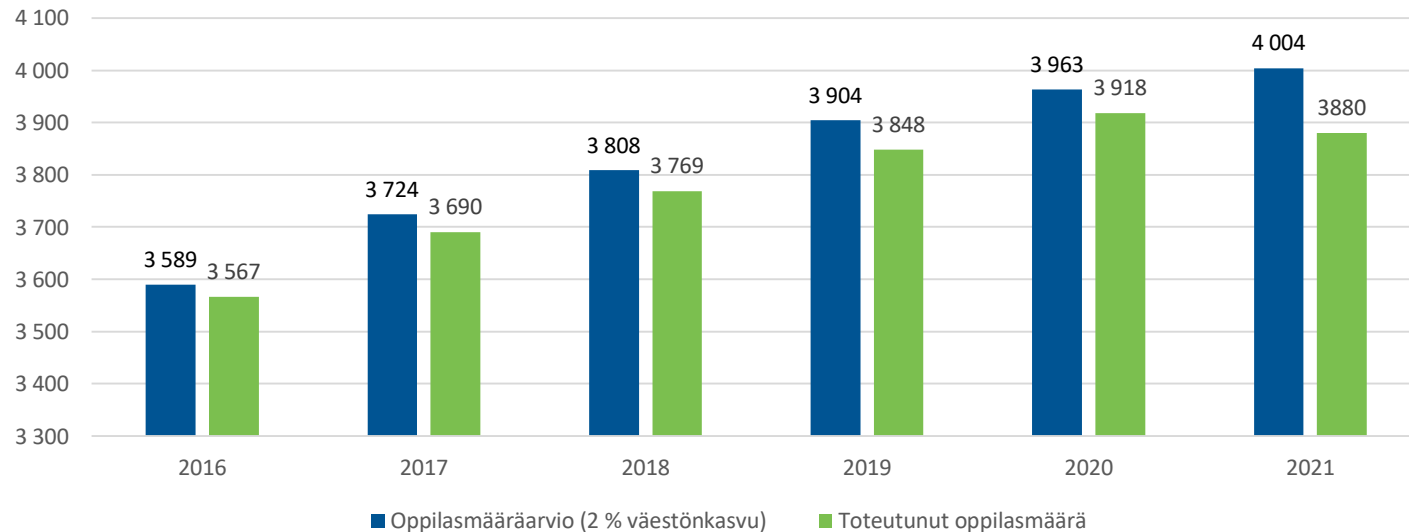
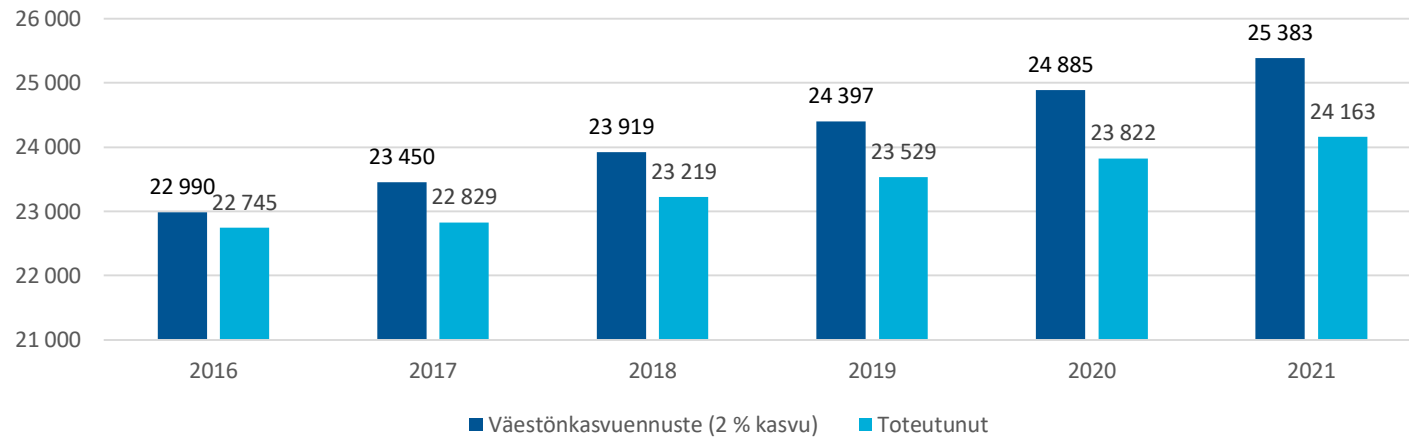


Tausta-aineisto





# Palveluverkkoselvitys 2016-2021 - toteutunut väestönkasvu ja oppilasmäärän kasvu



- Palveluverkkoselvityksessä (2016-2021) tutkittiin eri väestönkasvuvaihtoehtoja, mutta suunnitelmat tehtiin 2 prosentin väestönkasvutavoitteella
- Toteutunut väestönkasvu on jäänyt tämän alle ollen viitenä vuonna keskimäärin 1,3 prosenttia
- Oppilasmäärän kasvu on jäänyt myös alle palveluverkkoselvityksen arvon, mikä johtuu väestöennusteessa käytetyn kasvutavoitteen alituksesta
- Ennusteen ja toteuman välinen prosentuaalinen erotus on pienempi oppilasmäärässä kuin väestömäärässä

# Vuokra- ja leasingtilat

Rakennus	Vuokra/Leasing	Oppilas- m <sup>2</sup>	Vuokra/leasing- määrä	Vuokra/leasing- kustannukset (€/v)	Sopimus voimassa	Huomiot
Kuljun vuokrakoulu 1	Lunastettu omaksi	353	100	-	-	
Kuljun vuokrakoulu 2	Vuokra (Parmaco)	609	125	127 980	6.8.2024	
Sääksjärven vuokrakoulu	Lunastettu omaksi	348	100	-	-	Jatkosijoituspaikkaa arvioidaan erikseen
Sääksjärven vuokrakoulu 2	Vuokra (Pohjola Pankki)	517	150	160 728	30.6.2022	
Moision uusi vuokrarakennus	Vuokra (Parmaco)	1200	300	324 146	31.7.2024	
Nurmen vuokrakoulu	Leasing (Kuntarahoitus)	600	65	104 862	31.7.2024	
Hakkarin vuokrakoulu 2	Lunastettu omaksi	594	120	-	-	
Säjän uusi koulu (2022)	Leasing (Adapteo)	573,5		159 187	31.7.2029	
Siskonlinnan laajennus	Vuokra (Parmaco)	854	84	169 200	31.7.2030	
Myllykolu	Vuokra (Lempäälän Vuokrakodit Oy)	645	66	113 000	Toistaiseksi	Kahden vuoden irtisanomisaika
<b>Yhteensä</b>		<b>6 294</b>	<b>960</b>	<b>1 159 103</b>		



- Taulukkoon on koottu sivistyspalveluiden käytössä olevat siirtokelpoiset vuokra- ja leasingtilat sekä kolme kunnan omistuksessa olevaa siirtokelpoista tilaa.
- Tällä hetkellä noin neljännes kunnan oppilaista opiskelee väistötiloissa. Osuus pienenee, kun näistä tiloista voidaan luopua.
- Voimassa olevien sopimusten vuosikustannus on noin 1 160 000 euroa.
- Oppilasmäärätiedot ovat viitteellisiä.
- Kokonaispinta-ala on noin 6 300 m<sup>2</sup>