



Asemakaavan selostus

Kaava nro 2112  
Kuljuntien asemakaavan  
muutos

17.1.2023





# 1. Perus- ja tunnistetiedot

## 1.1 Tunnistetiedot

<b>Asemakaavan nimi:</b> 2112 Kuljuntien asemakaavan muutos	
<b>Kunta:</b> Lempäälä	
<b>Sijaintialue:</b> 418 / 439	
<b>Kaava-alue:</b> Moisio-Hakkari	
<b>Asemakaavan muutos koskee:</b> Liikennealuetta LT sekä osia kiinteistöistä 418-895-0002-0011, 418-895-0002-0022 ja 418-439-0003-0019.	
<b>Asemakaavan muutoksella muodostuu:</b> Katualuetta ja liikennealuetta.	
<b>Vireilletulosta ilmoitettu:</b>	
<b>Kaavan vaiheet</b> Ehdotus nähtävillä 23.11 – 26.12.2022	
<b>Hyväksyminen:</b> Kunnanhallitus: 17.1.2023 §	
<b>Kunnan kaavoittaja</b> Kaavoituspäällikkö Teija Mäkelä puh. 044 486 3418 sähköposti: teija.makela@lempaala.fi	<b>Asemakaavan suunnittelija</b> Elinvoimakaavoittaja Pekka Seppänen puh. 044-486 3614 sähköposti: pekka.seppanen@lempaala.fi
<b>Lempäälän kunta</b> PL 36 (Manttaalitie 15), 37500 Lempäälä puh. 03-565 51 000	

## 1.2 Sisällys

1. Perus- ja tunnistetiedot .....	2
1.1 Tunnistetiedot.....	2
1.2 Sisällys.....	3
2. Tiivistelmä.....	4
2.1 Kaava-alueen sijainti.....	4
2.2 Kaavan tarkoitus ja tavoitteet.....	5
2.3 Osallistuminen ja yhteistyö.....	5
2.4 Luetteko selostuksen liiteasiakirjoista.....	6
2.5 Kaavaprosessin vaiheet.....	6
2.5.1 Ehdotusvaihe.....	6
2.5.2 Hyväksyminen .....	6
2.6 Asemakaavan toteuttaminen.....	6
3. Lähtötiedot.....	6
3.1 Kaava-aluetta koskevat suunnitelmat.....	6
3.1.1 Maakuntakaava .....	6
3.1.2 Osayleiskaava .....	7
3.1.3 Asemakaava.....	8
3.1.4 Pohjakartta ja kiinteistörekisteri.....	9
3.1.5 Maanomistus .....	9
4. Asemakaavan kuvaus.....	9
5. Kaavan vaikutukset.....	9
6. Pienennös asemakaavasta .....	10



## 2.2 Kaavan tarkoitus ja tavoitteet

Kaavahankkeen tavoitteena on muuttaa Kuljuntien liikennealuetta (LT) katualueeksi.

Kaavamuutoksella Kuljuntie muuttuu kaava-alueen osalta katualueeksi ja käynnissä oleva tiesuunnitelman laatiminen lopetetaan.

## 2.3 Osallistuminen ja yhteistyö

Asemakaava on vaikutuksiltaan vähäinen ja erillistä osallistumis- ja arviointisuunnitelmaa ei ole laadittu (MRL 63 § mom 2).

### TIEDOTTAMIS- JA OSALLISTUMISMENETTELYT

Asemakaavan vireilletulosta sekä kaavaehdotuksen nähtävänä olosta ilmoitetaan

- Lempäälän-Vesilahden Sanomissa
- Lempäälän kunnan virallisten kuulutusten ilmoitustaululla
- Kunnan internet-kotisivuilla, [www.lempaala.fi](http://www.lempaala.fi)

Alueen maanomistajille, asukkaille ja asukasyhdistyksille, valtion viranomaisille sekä muille viranomaisille ja yhteisöille tiedotetaan tavallisella kirjeellä.

### PALAUTTEEN ANTAMINEN

Kaavaehdotuksesta voi jättää muistutuksen kaavan nähtävillä olon aikana:

- Sähköpostilla [yhdyskunta@lempaala.fi](mailto:yhdyskunta@lempaala.fi)
- Postittamalla ne osoitteeseen:  
*Lempäälän kunta*  
*Yhdyskunnan palvelualue*  
*PL 36, 37501 Lempäälä*
- toimittamalla kunnan palvelupisteeseen, osoite *Manttaalitie 15*.

Kaavaehdotukseen voi tutustua:

- kunnan internet-sivuilla, [www.lempaala.fi/2112](http://www.lempaala.fi/2112)

kunnan palvelukäytävällä (*käyntiosoite Manttaalitie 15*) toimipaikan ollessa avoinna (aineisto nähtävillä vain nähtävilläoloajan)

### ALUSTAVA AIKATAULU

Asemakaavan aikataulu on ohjeellinen ja se voi muuttua prosessin aikana.

Kaavan vaihe	Tavoiteaikataulu
Vireilletulo ja kaavaehdotus nähtävillä	marras-joulukuu 2022
Kaavan hyväksymiskäsittelyyn	tammi-helmikuu 2023
Kaava lainvoimainen	helmi-maaliskuu 2023

## 2.4 Luettelo selostuksen liiteasiakirjoista

- Liite 1 Seurantalomake
- Liite 2 Vastineraportti ehdotusvaihe

## 2.5 Kaavaprosessin vaiheet

### 2.5.1 Ehdotusvaihe

Ehdotusvaiheessa yhdyskuntalautakunta kuulutti asemakaavaehdotuksen nähtäville 23.11. – 26.12.2022 väliseksi ajaksi.

### 2.5.2 Hyväksyminen

Asemakaavan rajausta on muutettu ehdotusvaiheessa, poistamalla liikennealueeksi osoitettu alue (LT)Yhdyskuntalautakunta hyväksyy asemakaavat (Hallintosääntö luku 5, 6 §, kohta 22).

## 2.6 Asemakaavan toteuttaminen

Asemakaavan muutokset voidaan toteuttaa niiden saatua lainvoiman.

# 3. Lähtötiedot

## 3.1 Kaava-aluetta koskevat suunnitelmat

### 3.1.1 Maakuntakaava

Pirkanmaalla on voimassa Pirkanmaan maakuntakaava 2040, jonka Pirkanmaan maakuntavaltuusto on hyväksynyt 27.3.2017. Maakuntakaava tuli voimaan kuulutuksella 8.6.2017.

Maakuntakaavassa suunnittelualue kuuluu kolmeen kehittämisvyöhykkeeseen: Kaupunkiseudun keskusakselin kehittämisvyöhykkeeseen (mustat helmet), tiiviiseen joukkoliikennevyöhykkeeseen (ruskea ruuturasteri) sekä kasvutaajamien kehittämisvyöhykkeeseen (musta poikkiviivanauha, ei näy kaavaotteessa).

Kaupunkiseudun keskusakselin kehittämisvyöhykkeestä on maakuntakaavassa määrätty seuraavasti: ”Aluekokonaisuutta kehitetään hyvin saavutettavana ja monipuolisena yritystoiminnan, asumisen sekä kaupallisten ja julkisten palvelujen alueena. Kehittämisvyöhykkeen kunta- ja alakeskukset toimivat merkittävänä asumisen, palveluiden ja työpaikkojen keskittyminä sekä seudullisesti merkittävänä liikenteellisinä solmukohtina.”

Lisäksi kaupunkiseudun kehittämisvyöhykkeen kohdalla on määrätty myös seuraavasti:

”Maankäytön suunnittelussa tulee tavoitella tiivistä ja sekoittunutta yhdyskuntarakennetta sekä edistää toimintojen saavutettavuutta kävelen, pyöräillen ja joukkoliikenteellä”



Kuva: Ote Pirkanmaan maakuntakaavasta 2040. Keltainen ympyrä osoittaa suunnittelualueen sijainnin kaavakartalla.

Kasvutaajamien kehittämisvyöhykkeestä kaavassa suositetaan seuraavasti:

”Alueelle suuntautuvaa asuin- ja työpaikkarakentamista on ensisijaisesti ohjattava taajama-alueille ja kyliin.

Yksityiskohtaisemmassa suunnittelussa tulee erityistä huomiota kiinnittää liikennejärjestelyihin, erityisesti joukkoliikenteen mahdollistavaan yhdyskuntarakenteeseen, infrastruktuuriin, palvelujen saavutettavuuteen, toimiviin virkistysalueisiin sekä luonto-, maisema- ja kulttuuriympäristöarvojen turvaamiseen.”

Tiiville joukkoliikennevyöhykkeelle maakuntakaavassa on annettu seuraava suunnittelumääräys:

”Alueen tulee tukeutua tehokkaaseen joukkoliikennejärjestelmään sekä laadukkaisiin kävelyn ja pyöräilyn yhteyksiin. Alueen suunnittelussa ja toteutuksessa on pyrittävä tiiviiseen rakenteeseen, joka mahdollistaa tehokkaan joukkoliikenteen järjestämisen. Erityistä huomiota tulee kiinnittää pysäkkijärjestelyjen toimivuuteen ja saavutettavuuteen, liikenneturvallisuuteen sekä liityntäpysäköinnin tarpeisiin. Alueen suunnittelussa tulee liikenneväylien läheisyydessä kiinnittää erityistä huomiota liikenteen melun, tärinän ja ilman laadun haittojen hallintaan.”

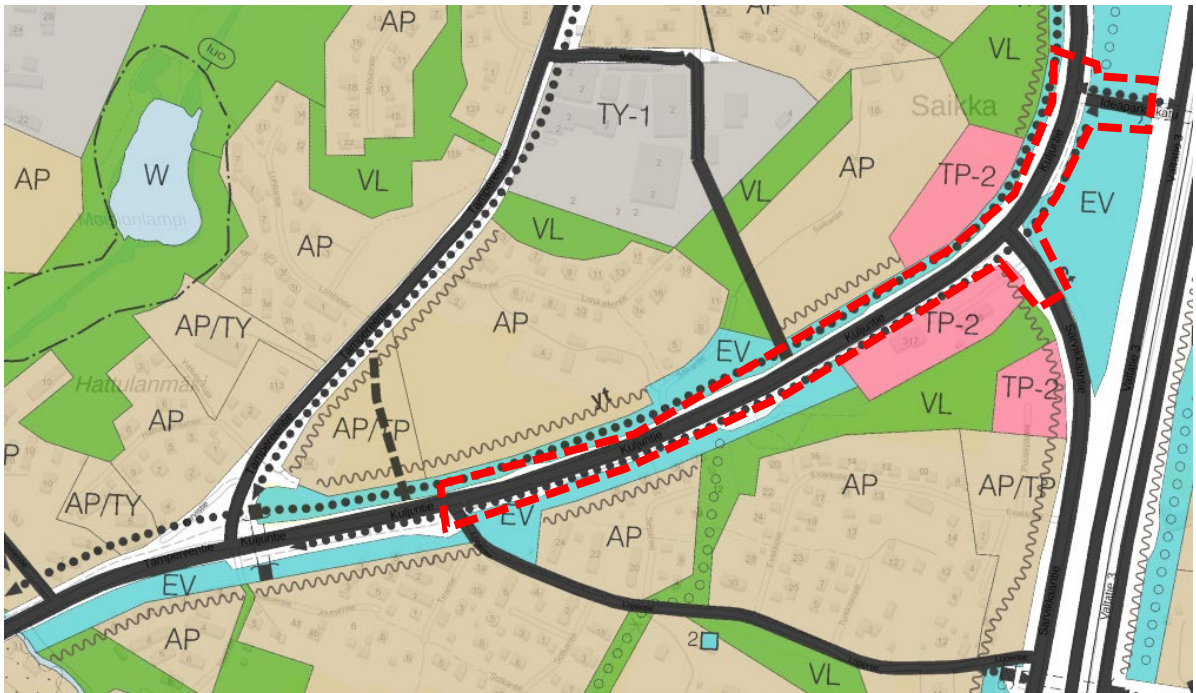
Kaava-alueen aluevaraus maakuntakaavassa on merkitty taajamatoimintojen alueeksi. Kaavassa merkintää käytetään osoittamaan asumisen, kaupan ja muiden palvelujen, työpaikkojen sekä muiden taajamatoimintojen rakentamisaluetta. Taajamatoimintojen alueesta kaavassa määrätään seuraavasti:

”Aluetta tulee suunnitella asumisen, palvelujen ja työpaikkojen sekoittuneena alueena. Erityistä huomiota tulee kiinnittää yhdyskuntarakenteen eheyttämiseen. Yksityiskohtaisemmassa suunnittelussa on edistettävä julkisten ja kaupallisten palveluiden saavutettavuutta joukkoliikenteen, kävelyn ja pyöräilyn avulla.

Uusi rakentaminen ja muu maankäyttö on sovittava ympäristöönsä tavalla, joka vahvistaa alueen omaleimaisuutta. Alueen suunnittelussa on kiinnitettävä erityistä huomiota kulttuuriympäristön, maiseman ja luontoarvojen säilymiseen. Alueen kytkeytyvyys seudullisille virkistysalueille ja ulkoilureiteille tulee ottaa huomioon.”

### 3.1.2 Osayleiskaava

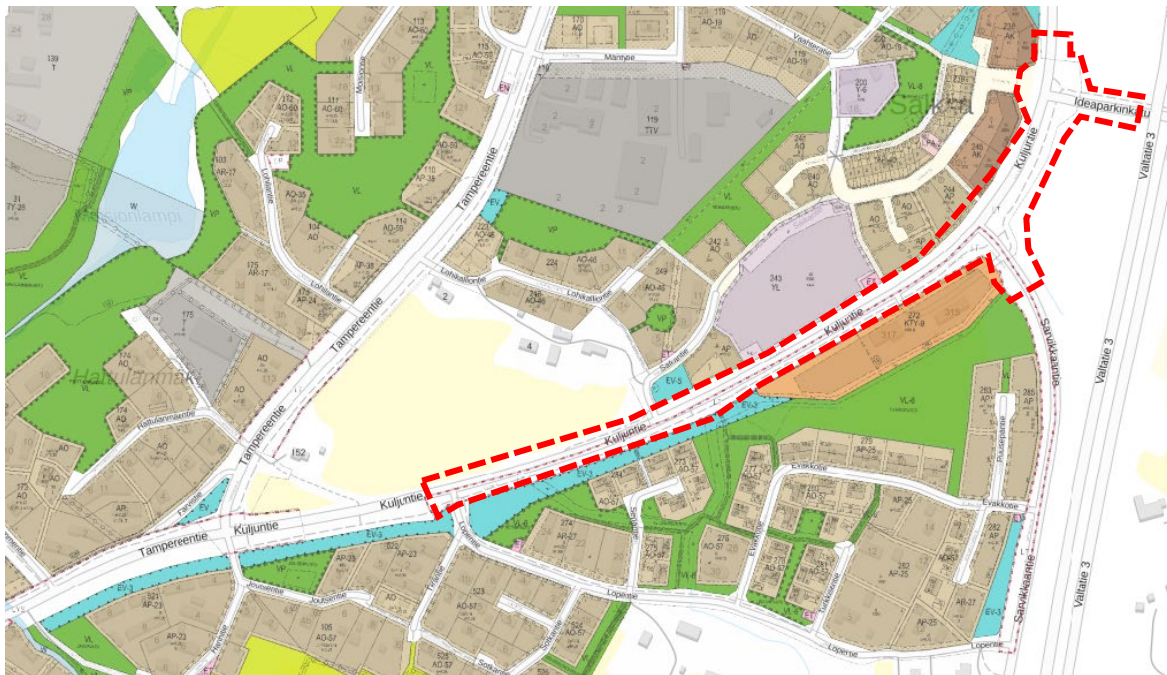
Suunnittelualueella on voimassa Kuljun-Marjamäen-Moision-(Keskustan) osayleiskaava vuodelta 2007. Suunnittelualueelle on osoitettu yleiskaavassa tiealuetta, jota rajaa molemmin puolin suojaviheralue sekä kevyen liikenteen reitti.



**Kuva:** Ote voimassa olevasta yleiskaavasta. Asemakaava-alue on rajattu punaisella katkoviivalla.

### 3.1.3 Asemakaava

Alueella on voimassa Moisio – Hakkarin asemakaava (kval 25.6.2008) sekä 2093 Moisio-Hakkarin asemakaava ja asemakaavan muutos, Saikan alue (kval 25.11.2020). Kaava-alue koostuu yleisen tien alueesta LT.



**Kuva:** Ote voimassa olevasta asemakaavasta. Uuden kaava-alueen raja-alue merkitty punaisella katkoviivalla.



### 3.1.4 Pohjakartta ja kiinteistörekisteri

Kaavoituksen pohjakartta täyttää kaavoitusmittausasetuksen 1284/1999 määräykset. Suunnittelualueen kiinteistöt kuuluvat valtion kiinteistörekisteriin.

### 3.1.5 Maanomistus

Kaavoitettava alue on yleistä tiealuetta.

## 4. Asemakaavan kuvaus

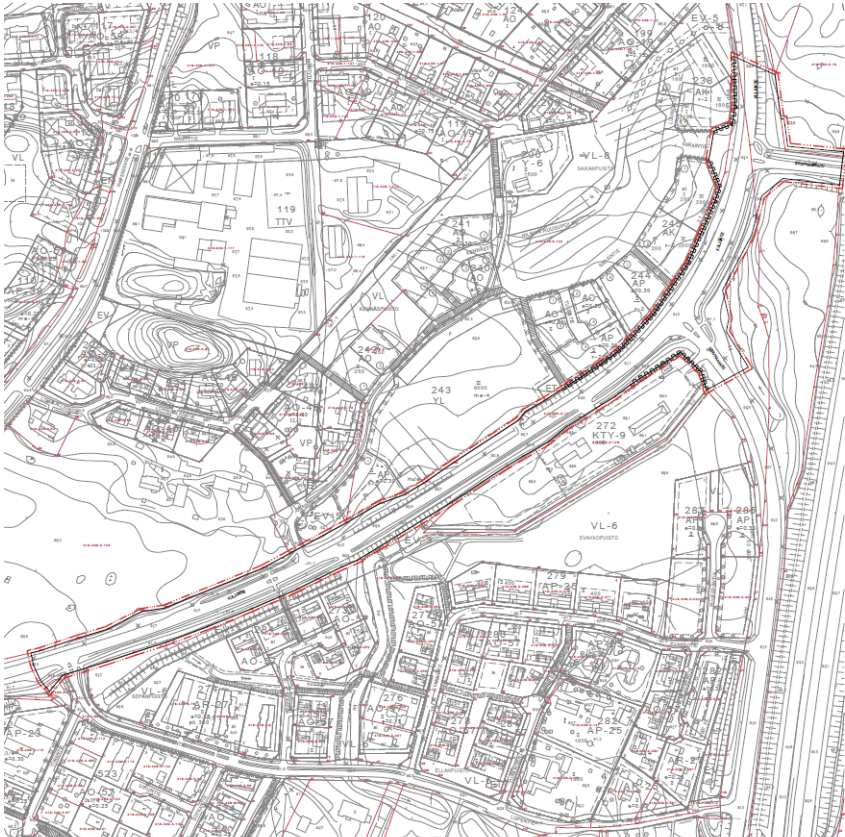
Suunnittelualueella on seuraavat aluevaraukset:

Kaava-merkintä	Käyttötarkoitus	Pinta-ala (ha)	Rakennus-oikeus (kem <sup>2</sup> )
	Katu	4,1524	0
	<b>Yhteensä</b>	<b>4,1524</b>	<b>0</b>

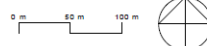
## 5. Kaavan vaikutukset

Asemakaavan muutoksella on pääasiallisesti vain hallinnollisia vaikutuksia, kun tiealuetta siirtyy osaksi Lempäälän kunnan katuverkkoa.

## 6. Pienennös asemakaavasta



Pohjakartta täyttää maankäyttö- ja rakennuslain 54 a §:n vaatimukset.  
Koordinaattijärjestelmä on ETRF-GK24 ja korkeusjärjestelmä N2000.  
Lempäälässä 6.9.2022



2012 KULJUNTIEN ASEMAKAAVAN MUUTOS  
17.1.2023  
1:2000

### ASEMAKAAVAMERKINNÄT JA -MÄÄRÄYKSET

- - - - - 3 m kaavo-alueen rajan ulkopuolella oleva viiva.
- Kortteihin, kortteliosaan ja alueen raja.
- SARVIKIVAN** Kadun, tien, katuaukion, tornin, puiston tai muun yleisten alueen nimi.
- Katu.
- Katualueen rajan osa, jonka kohdasta ei saa järjestää ajoneuvoliittymää.

Tämän asemakaavan on Lempäälän yhdyskuntalaakuaikunta hyväksynyt XX.XX.2023 § XX.  
Todistaa Lempäälässä \_\_\_\_ 2023, virallisesti

Riina Kivistö, hallintojohtaja  
Tämä asemakaavan muutos on tullut voimaan XX.XX.2023.

<b>2112 KULJUNTIEN ASEMAKAAVAN MUUTOS</b>		1:2000
<b>LEMPÄÄLÄN KUNTA</b>		
Yhdyskunnan palvelualue		
Koordinaattijärjestelmä: ETRF-GK24 ja N2000		Kaavanumero: 2112
Suunnittelija: Pekka Seppänen		
Päivämäärä: 17.1.2023	Teija Mäkelä kaavoitusjohtaja	
yhtösk 16.11.2022 § 161	MRL 65 § 23.11.2022 - 26.12.2022	yhtösk 17.1.2023 §