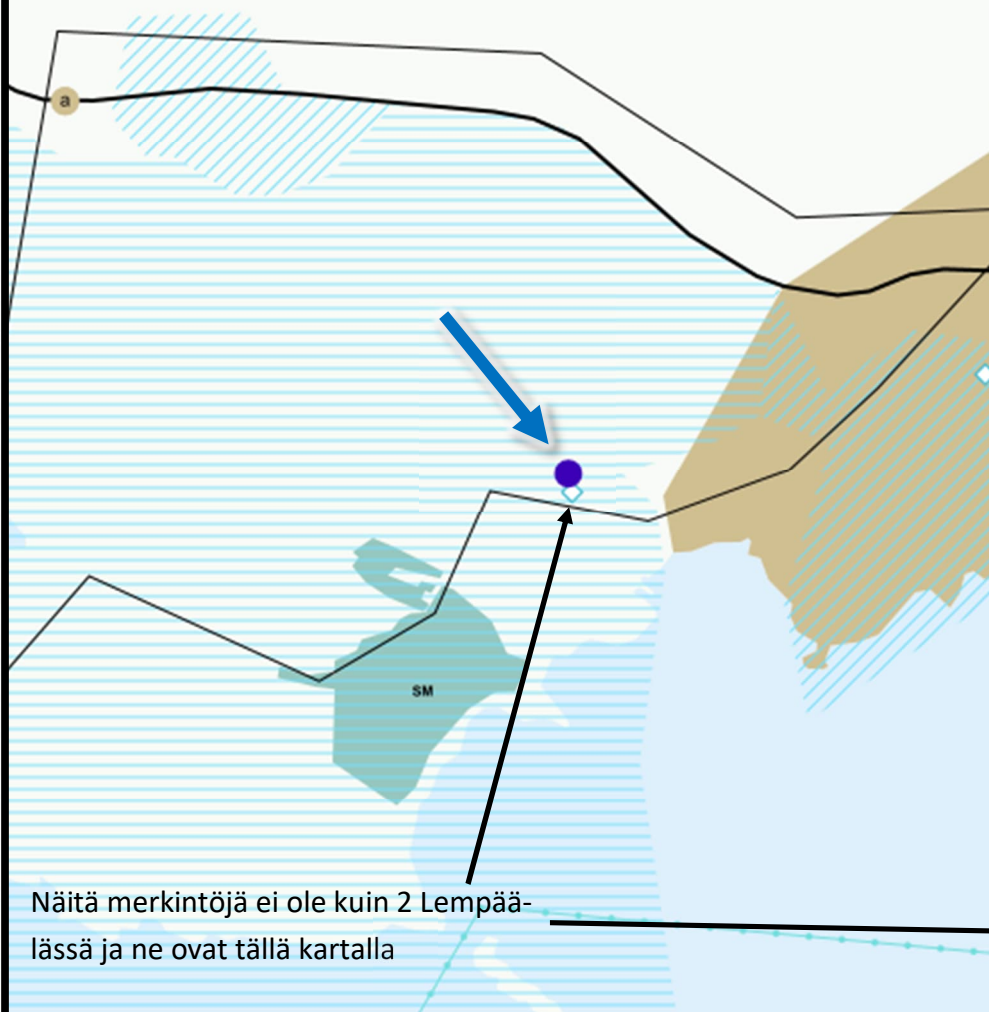


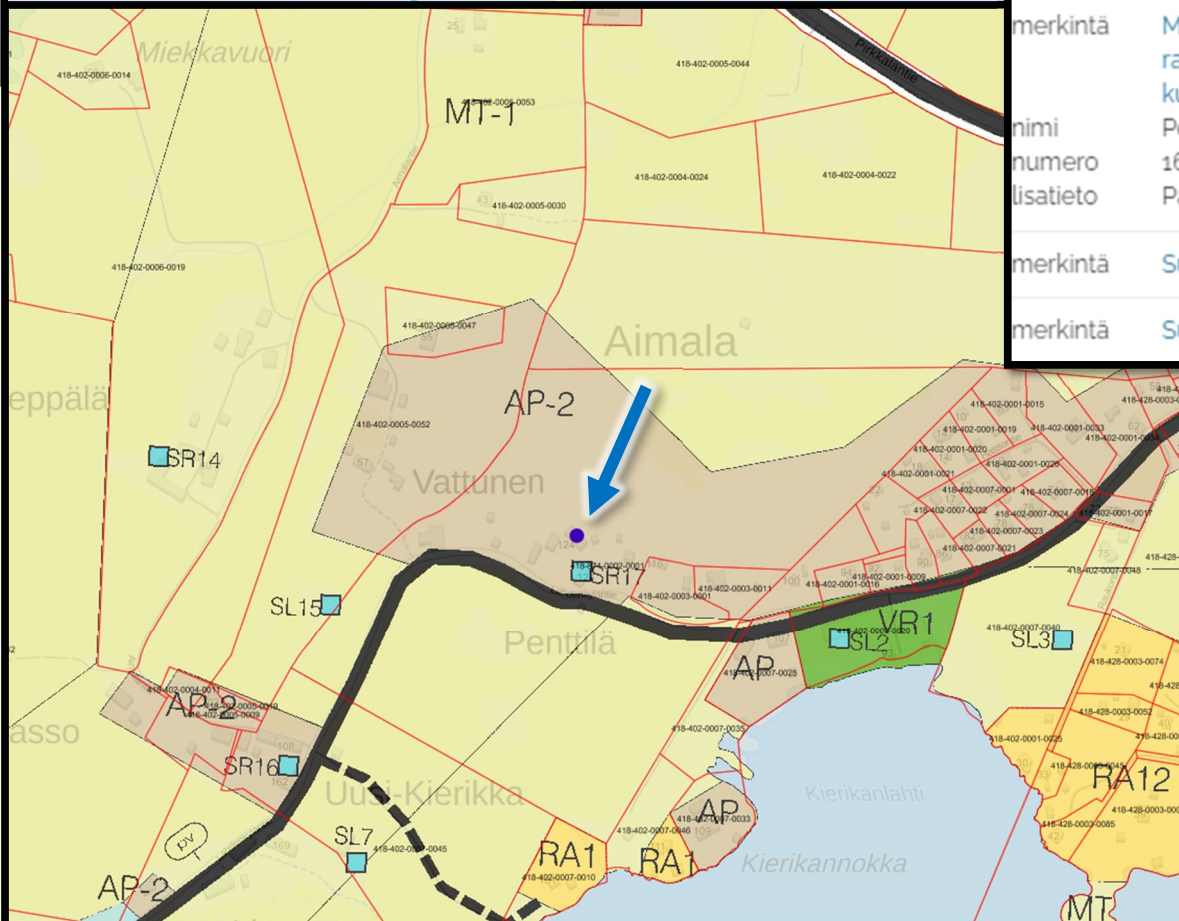
Maakuntakaava 2040



Näitä merkintöjä ei ole kuin 2 Lempäälässä ja ne ovat tällä kartalla

Pirkanmaan maakuntakaava 2040

merkintä	Yleismääräykset Maaseutualue
merkintä	Valtakunnallisesti arvokkaaksi esitetty ja/tai maakunnallisesti arvokas maisema-alue
nimi	Vesilahden kulttuurimaisema
numero	89
merkintä	Valtakunnallisesti arvokkaaksi esitetty ja/tai maakunnallisesti arvokas maisema-alue
nimi	Vesilahden kulttuurimaisema
numero	89
merkintä	Kasvutaajamien kehittämisvyöhyke
merkintä	Kasvutaajamien kehittämisvyöhyke
merkintä	Maakunnallisesti merkittävä rakennettu kulttuuriympäristö
nimi	Penttilän pihapiiri
numero	162
lisätieto	Pääkartta
merkintä	Maakunnallisesti merkittävä rakennettu kulttuuriympäristö
nimi	Penttilän pihapiiri
numero	162
lisätieto	Pääkartta
merkintä	Suunnittelualueen raja
merkintä	Suunnittelualueen raja



Yleiskaavayhdistelmä

— epävirallinen

SR 17 merkintä (selitys seuraavalla sivulla) on laitettu uudemman omakotitalon päälle (kaavan tarkkuus huomioiden merkinnän paikka voi olla myös nyt purettava vanempi omakotitalo)

YLEISKAAVAMÄÄRÄYKSET 14.12.1992

Korjattu kvalt 26.5.1993/78 §

lhall 1.10.1993 Nro 920/A31

■ sr

Kulttuurihistoriallisesti merkittävä rakennus tai kohde

Numero viittaa kaavaselostuksessa olevaan luetteloon

SR17

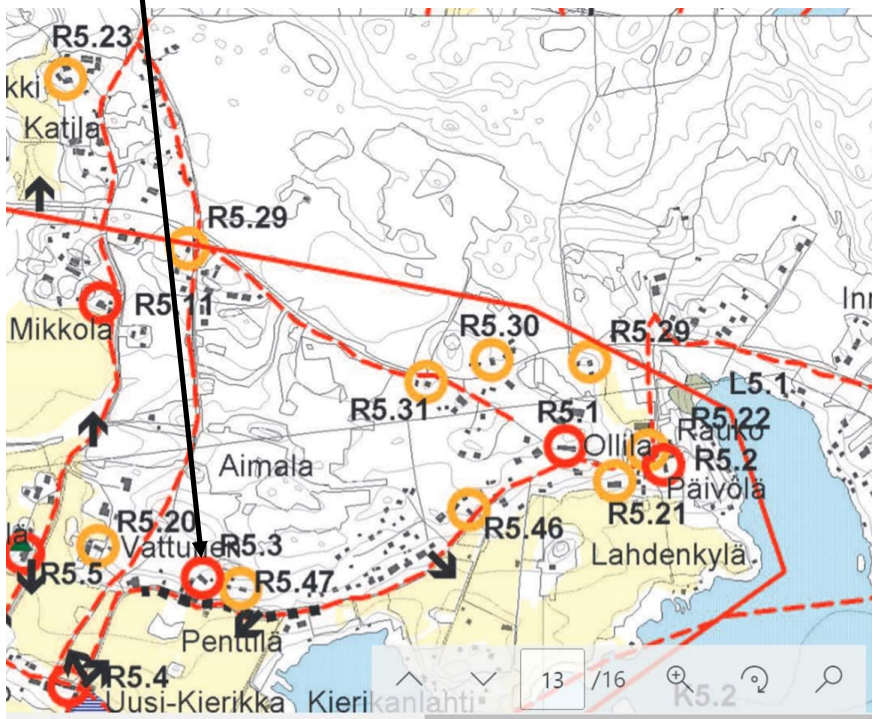
Penttilä RN:o 3:5 Aimalan kylä. Lähde: Lempäälä: Kulttuurihistoriallisesti merkittävät rakennukset ja kohteet 1978 ja Nurmen osayleiskaava, kunnanvaltuusto 27.8.1984.

Ku

Lempäälän kulttuuriympäristöohjelma

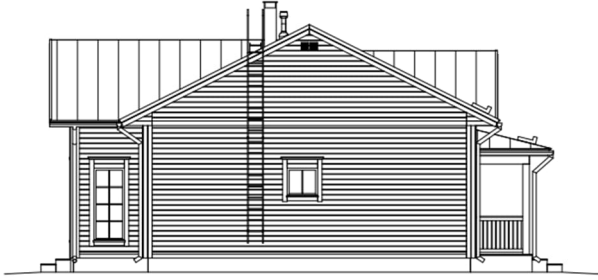
R5.3 Penttilä

Aimalan Penttilä sijaitsee Aimalan-Nurmen kulttuurimaisemassa peltojen ja metsän rajalla, vanhan tien varrella. Monipuoliseen ja sopusointuiseen, käsittelemättömistä hirsistä rakennettuun rakennuskantaan kuuluu mm. kolme asuinrakennusta, navetta, aittoja ja sauna. Tila on siirtynyt paikalle isojaon jälkeen, ja se kuuluu Aimalan-Nurmen kulttuurimaiseen.



- Kulttuurihistoriallisesti arvokas rakennus tai rakennusryhmä
- Todennäköisesti arvokas rakennuskohde, inventoitava
- Arkeologinen kohde
- ▨ Arkeol. kohde, muinaisjäännösalue
- ▲ Merkittävä yksittäispuu
- Luontokohde
- Perinnemaisema tai luontokohde
- ▲ Muistomerkki
- ➔ Tärkeä näkymä
- ▬▬▬▬ Maisemaa rajaava selväpiirteinen metsänreuna
- Maisemassa merkittävä puurivi
- - - - Vanha tielinja tai talvitie

Asemapiirros



DESIGNTALO

Idylli 164 plus

LUONNOS, JULKISUVUUT

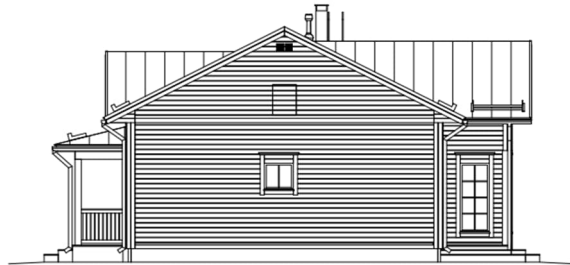
1:100

16.04.2019

Valmistelija on lisännyt asema-
piirustukseen numerot
Kuvat rakennuksista on oheis-
materiaalissa 2

Haettu rakentaminen:
Julkisivupiirustukset

Katso luvan päätös. Rakentami-
sen sopiminen alueelle.



DESIGNTALO

Idylli 164 plus

LUONNOS, JULKISUVUUT

1:100

16.04.2019

Maakuntamuseon aikaisempi lausunto 2022-441, johon uudemmassa lausunnossa viitataan. Uudempi lausunto on listatekstissä.

Lausuntopyyntöne 30.5.2022

LEMPÄÄLÄ, AIMALA, LAHDENKYLÄNTIE 124, PENTTILÄN TILAN MÄÄRÄALOJEN MYYMINEN RAKENNUSPAIKOIKSI, ALUSTAVA LAUSUNTOPYYNTÖ

Pirkanmaan maakuntamuseolta pyydetään ennakkolausuntoa Lempäälän Aimalassa sijaitsevan Penttilän tilan määräalojen myymisestä rakennuspaikoiksi. Tässä lausunnossaan maakuntamuseo tuo esille tilan tiedossa olevat kulttuurihistorialliset arvot ja yleispiirteisesti niiden hankkeelle asettamat reunaehdot. Pirkanmaan maakuntamuseo korostaa kuitenkin, että kunkin rakennushankkeen toteutettavuuteen voidaan ottaa yksityiskohtaisemmin kantaa vasta, kun käytettävissä ovat hanketta koskevat tarkemmat suunnitelmat.

Rakennettu ympäristö ja maisema

Pirkanmaan maakuntamuseo on aikaisemmin antanut Penttilän tilakeskukseen liittyen lausunnot Diar. 687/2021 ja Diar. 806/2021. Niissä on tuotu ilmi pihapiirin arvot ja suojelutilanne, annettu yleistä ohjeistusta rakennusten kunnostamiseen liittyen sekä otettu kantaa tilan vanhan päärakennuksen purkusuunnitelmiin, joita maakuntamuseo ei ole puoltanut. Koska hankkeen toimijat ovat osin vaihtuneet ja ympäristön arvoluokituksissa on tapahtunut muutos, on pihapiirin arvot syytä käydä uudelleen läpi.

Penttilä on Aimalan maakirjakylän vanha kantatalo, jonka tilakeskus on siirretty Aimalan ryhmäkylästä nykyiselle paikalleen isonjaon jälkeen 1830-luvulla. Pihapiirin vanhimmat rakennukset on rakennettu pian tilan siirron jälkeen. Etelään, kohti tietä ja tilan peltoja laskevassa rinnepihassa on useita käsittelemättömistä hirrestä rakennettuja asuin- ja piharakennuksia, mm. kaksi vuoliaiskattoista asuinrakennusta. Kolmas asuinrakennus jää erilleen pihan koillispuolelle ja on ilmeisesti tilan isännän naimattomalle veljelle rakennettu ns. setämiehen pirtti. Tien varresta on purettu navetta, mutta piharakennuksia on edelleen jäljellä kahdeksan, mm. sauna, aittoja, riihi ja viljasiilo. Luonnonmukaisessa pihapiirissä ja sen liepeillä on vanhoja suuria puita (mm. koivua, pihlajaa, omenapuita, kuusia) ja villiintynyttä pihakasvillisuutta. Penttilän rakennusryhmän lisäksi kulttuuriympäristön arvoja ovat pihapiiriä eteläpuolelta rajaava laaja viljelysmaisema ja vanha kyläaikainen tielinja, nykyinen Lahdenkyläntie. Peltojen yli on suora näköyhteys mm. vanhalla Aimalan kylätontilla sijaitsevan Uusi-Kierikan perinteisenä säilyneeseen pihapiiriin. Naapuritontilla sijaitsee huvilarakennus ilmeisesti 1900-luvun alusta.

Valtakunnallisesti arvokkaiden maisema-alueiden inventoinnin tulos (VAMA 2021) otettiin valtioneuvoston päätöksellä 18.11.2021 maankäyttö- ja rakennuslain mukais-

Maakuntamuseon aikaisempi lausunto 2022-441, johon uudemmassa lausunnossa viitataan. Uudempi lausunto on listatekstissä.

ten valtakunnallisten alueidenkäyttötavoitteiden tarkoittamaksi inventoinniksi. Penttilä sijaitsee valtakunnallisesti arvokkaalla Vesilahden kulttuurimaisema-alueella (*Pirkanmaa, Valtakunnallisesti arvokkaat maisema-alueet, VAMA 2021/Ympäristöministeriö ja SYKE*). Sen keskeisiä arvoja ovat mm. pitkät ja ehyet näkymät peltojen yli vesistöalueille, perinteistä asutusrakennetta hyvin noudattava asutus sekä maisemalliset arvokohteet kuten useat keskiajalta periytyvät kylät.

Vesilahden kulttuurimaisema-alueeseen sisältyy nykyisin suuri osa Aimalan-Nurmen maakunnallisesti merkittävästä kulttuurimaisemasta, jonka ydinkohteisiin Penttilän pihapiiri lukeutuu. Aimalan ja Nurmen asutus on Lempäälän vanhinta. Alueen maisemakuva on erittäin vaihtelevaa ja tiestö on pääpiirteissään säilyttänyt perinteiset linjauksensa. Erityisen edustava raittinäkymä on Lahden kylässä Ollilan ja Päivölän kohdalla. Alueella on säilynyt perinteistä rakennuskantaa myös Lahdenkylän raitin varrella, Penttilässä, Kierikassa, Käyrässä, Tappurassa, Kärppälässä ja Nurmelankulmalta Tupalassa ja Korpelassa (*Kulttuurimaisemat 2016, Pirkanmaan maisemallisesti ja kulttuurihistoriallisesti arvokkaat maatalousalueet/Pirkanmaan liitto 2016*).

Penttilän pihapiiri on lisäksi osoitettu maakuntakaavassa maakunnallisesti merkittäväksi rakennetun kulttuuriympäristön kohteeksi, ja se sisältyy *Vesilahden ja Lempäälän kartanot ja suurtilat* -kokonaisuuteen. Pihapiirien muutoskestävyydeksi on inventoinnissa määritelty lähtökohtaisesti 1/3: *kohteet tai kohteiden ominaispiirteet eivät juurikaan kestä muutoksia arvojen merkittävästi häiriintymättä* (*Pirkanmaan maakunnallisesti arvokkaat rakennetut kulttuuriympäristöt 2016/Pirkanmaan liitto 2016*).

Lisäksi Penttilä mainitaan kulttuurihistoriallisesti arvokkaana rakennuksena tai rakennusryhmänä Lempäälän kulttuuriympäristöohjelmassa (*Teiden varsilla ja vesireiteillä. Lempäälän kulttuuriympäristöohjelma/Eija Teivas 2006*).

Maakuntakaavassa valtakunnallisesti arvokkaisiin maisema-alueisiin kohdistuu suunnittelumääräys, jonka mukaan *alueen yksityiskohtaisemmassa suunnittelussa, rakentamisessa ja käytössä on varmistettava, että valtakunnallisesti ja maakunnallisesti merkittävät kulttuuriympäristöjen ja luonnonperinnön arvot säilyvät. Avointen maisematilojen säilymiseen ja uusien rakennuspaikkojen sijaintiin on kiinnitettävä erityistä huomiota*.

Säijän-Nurmen-Kuokkalan-Hollonnokan osayleiskaavassa (1993) Penttilälle on osoitettu SR-17-merkintä eli *kulttuurihistoriallisesti merkittävä rakennus tai kohde*. Vanhassa yleiskaavassa merkintään ei sisälly tarkempia suojelumääräyksiä. *Yleiskaava-merkinnät ja -määräykset* -opas (Ympäristöministeriö 2003, s. 108-109) määrittelee SR-merkinnän seuraavasti: *Rakennuksissa suoritettavien korjaus- ja muutostöiden, käyttötarkoituksen muutosten sekä täydennysrakentamisen ja alueella tehtävien toimenpiteiden tulee olla sellaisia, että alueen rakennushistoriallisesti/kulttuurihistoriallisesti/maisemakuvallisesti arvokas luonne säilyy. Alueella ei saa tehdä sellaisia toimenpiteitä, jotka vähentävät sen suojeluarvoa*.

Kokoavasti voidaan todeta, että Penttilän tilakeskuksella on valtakunnallista maisemallista arvoa sekä asutus- ja rakennushistorian kannalta maakunnallisesti merkittäviä kulttuurihistoriallisia arvoja. Erinomaisesti alkuperäisen ulkomuotonsa säilyttäneistä asuin- ja talousrakennuksista muodostuu kulttuurihistoriallisesti kertova koko-

Maakuntamuseon aikaisempi lausunto 2022-441, johon uudemmassa lausunnossa viitataan. Uudempi lausunto on listatekstissä.

naisuus. Osa rakennuksista edustaa jo harvinaiseksi käynnyttä sahojen ja lautatavaran yleistymistä edeltävää rakennusperinnettä.

Lempäälän kunnan saaman tiedustelun mukaan kiinteistön omistaja haluaa myydä rakennuspaikoiksi kaksi määräalaa, joista pienemmälle sijoittuu pihapiirin itäreunalla sijaitseva ”setämiehenpirtti” ja suuremmalle pihapiirin muut rakennukset riiehä lukuun ottamatta. Pirkanmaan maakuntamuseo toteaa, että maakuntakaavan suunnitelumääräykset ja osayleiskaavan suojelumerkintä luovat vahvat perusteet rakennusten säilyttämiselle ja kunnostamiselle sekä valtakunnallisten ja maakunnallisten arvojen vaalimiselle mahdollisen täydennysrakentamisen yhteydessä. Täydennysrakentamisen mahdollistamista puoltaa se, että pihapiirin asuttaminen parantaa rakennusten säilymisedellytyksiä aktiivisemmän kunnossapidon kautta. Maakuntamuseo katsoo, että uudisrakentaminen pihapiirin läheisyydessä voi olla mahdollista, mutta se tulee suunnitella, sijoittaa ja mitoittaa hienovaraisesti siten, ettei se aiheuta painetta purkaa olemassa olevia rakennuksia tai muuten heikennä pihapiirin tai ympäröivän tie- ja viljelymaiseman arvoja. Maakuntamuseo pitää myönteisenä sitä, että pääosa pihapiiristä sijoittuu samalle määräalalle. Pienimmän asuinrakennuksen erottaminen eri määräalalle on mahdollista. Lopullisesti maakuntamuseo voi ottaa kantaa hankkeeseen vasta, kun käytettävissä ovat tarkemmat suunnitelmat uudisrakentamisen sijoittamisesta, mittakaavasta ja ulkoarkkitehtuurista.

Maakuntamuseo muistuttaa aikaisemmassa lausunnossaan antamastaan kunnostustyöhön liittyvistä ohjeista. Julkisivujen vanhat rakenteet ja rakennusosat tulee ensisijaisesti pyrkiä säilyttämään ja kunnostamaan uusimisen sijaan. Mikäli uusiminen on välttämätöntä, tulee pitäytyä alkuperäisissä tai niitä lähinnä vastaavissa materiaaleissa ja rakenneratkaisuissa. Rakennusosan uusimisen yhteydessä voidaan harkita nykyisestä poikkeavaa materiaalia, mikäli siihen on löydettävissä perusteet rakennuksen tai rakennustyyppin historiasta ja ratkaisu soveltuu pihapiirin kokonaisuuteen. Esimerkiksi vesikatto on tyypillisesti tällainen rakenne. Maakuntamuseo painottaa, että vanha päärakennus tulisi pikaisesti suojata vaurioitumisen pysäyttämiseksi, jotta se voidaan kunnostaa tulevaisuudessa. Sisätilojen kunnostamisessa on suositeltavaa säilyttää mahdollisuuksien mukaan alkuperäiset tulisijat, huonejako sekä hyvin säilyneet tai kunnostuskelpoiset pintarakenteet. Näiden säästävää kunnostamista voidaan pitää omaehtoisena kulttuurityönä ja sellaisena erittäin suositeltavana.

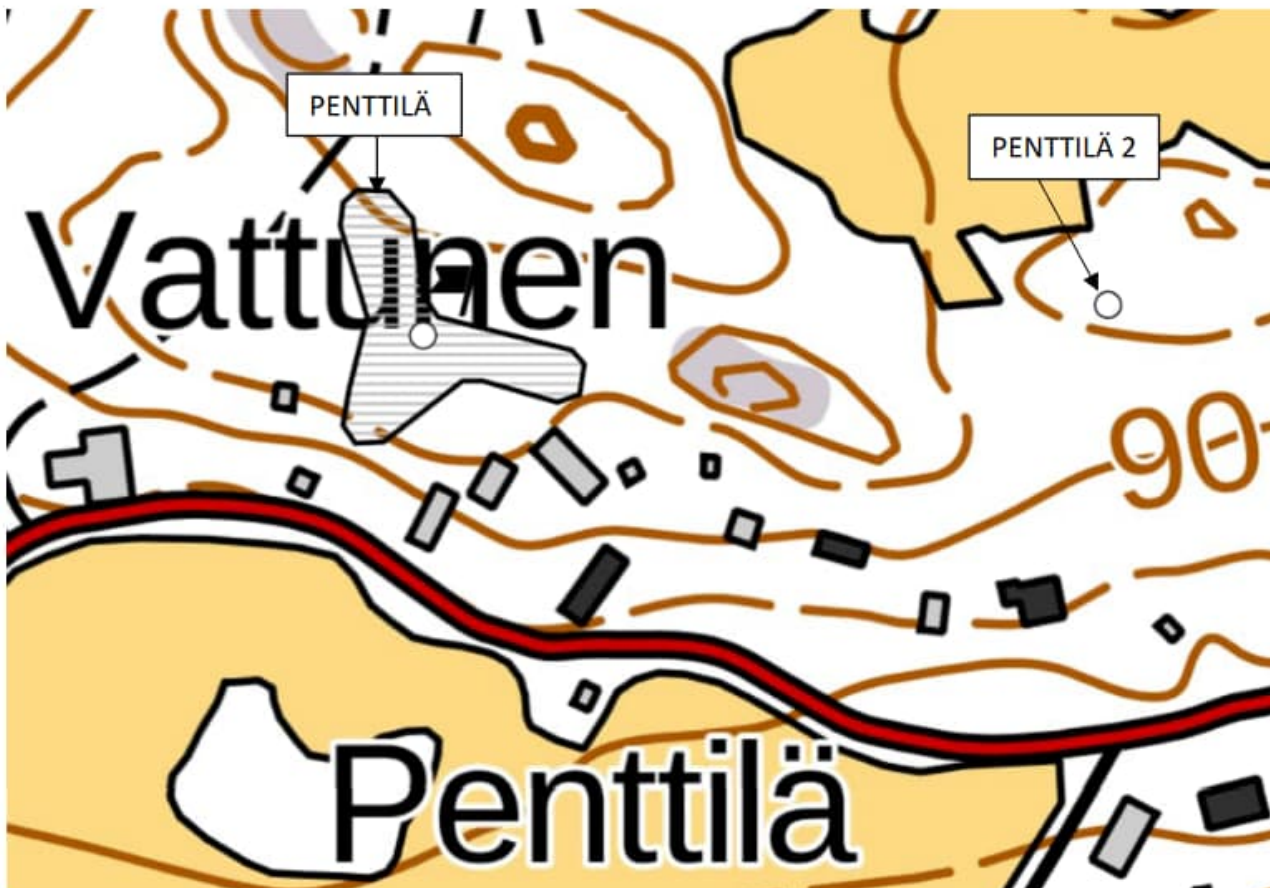
Ulkovaipan, kantavien rakenteiden ja alkuperäisten tulisijojen kunnostamiseen sekä korjaussuunnitteluun on mahdollista hakea valtion avustusta, mikäli työt toteutetaan perinteisin menetelmin ja materiaalein. Avustusmuotoja ovat ELY-keskuksen *Avustus rakennusperinnön hoitoon* sekä Museoviraston *Rakennusten ja kulttuuriympäristökohteiden entistämistä avustus*. Molempien hakuaika on vuosittain syksyllä, yleensä päättyen marraskuun loppuun. Yksityiskohtaiset ehdot ja ohjeet löytyvät avustusten verkkosivuilta: <https://www.ely-keskus.fi/avustukset-rakennusperinnon-hoitoon> sekä <https://www.museovirasto.fi/fi/avustukset/rakennukset>. Neuvontaa ja lisätietoa perinteisistä rakentamismenetelmistä sekä niihin liittyvistä avustuksista saa myös Pirkanmaan maakuntamuseon perinnerakennusmestarilta, jonka palvelu on maksutonta (anne.uosukainen@tampere.fi / 044-4309654).

Arkeologinen kulttuuriperintö

Maakuntamuseon aikaisempi lausunto 2022-441, johon uudemmassa lausunnossa viitataan. Uudempi lausunto on listatekstissä.

Kiinteistön alueelle on tehty kaksi arkeologista tarkastusta: vuonna 2021 tehdystä maastotarkastuksessa havainnoitiin pääasiassa tilakeskuksen aluetta sekä sen lähiympäristöä. Laaja-alaista kiinteistöä ei pystytty käymään läpi kattavasti tarkastuksen yhteydessä. Tarkastuksessa tilakeskuksen pohjoispuolella havaittiin viisi ajoittamatonta rökkiötä, joiden myöhemmässä arkeologisessa tarkastuksessa (7.7.2022) todettiin olevan iältään nuorehkoja ja liittyvän todennäköisesti alueella 1950-1990-lukujen peruskartoissa näkyviin metsäautoteihin, rakennuksiin tai alueen muuhun nuorempaan ihmistoimintaan (kohde *Penttilä*, muinaisjäännösrekisteritunnus 1000041893). Kohde ei ole muinaismuistolain tarkoittama suojelukohde. Lisäksi tilan itäosasta löydettiin moderni kivirakenne, maa- ja kivirakenteisen ajoluiskan jäännös (kohde *Penttilä 2*, 1000041894), joka niin ikään ei ole suojelukohde. Kohteiden sijainti käy ilmi lausunnon liitekartasta 1. Arkeologisen kulttuuriperinnön osalta Pirkanmaan maakuntamuseolla ei siis ole tiedossa Penttilän tilaan liittyviä arvoja, jotka vaikuttaisivat nyt esitetyn kahden kiinteistönosan myyntiin rakennuspaikoiksi. Jos muuttuvaa maankäyttöä suunniteltaisiin jonnekin muualle tilan alueelle, tulee asiasta olla yhteydessä hyvissä ajoin etukäteen Pirkanmaan maakuntamuseoon.

Liitekartta 1 Pirkanmaan maakuntamuseon lausuntoon diar. 441/2022



Kohde Penttilä (muinaisjäännösrekisteritunnus 1000041893) on merkitty karttaan harmaalla viivoitettuna alueena ja Penttilä 2 (1000041894) valkoisella pallolla. Kohteet eivät ole suojelukohteita. Pohjakartta © Maanmittauslaitos 07/2022.