

26.9.2022



LEMPÄÄLÄ

# Marjamäen pohjoisosan OYK-alue arkeologinen inventointi

Tilaja:  
Lempäälän kunta

Heilu Oy  
Teemu Tiainen

# Sisällysluettelo

1. Kartat.....	4
2. Johdanto .....	10
3. Arkeologinen inventointi.....	10
4. Tulokset.....	12
5. Lähteet .....	13
Maastossa tarkastetut alueet.....	14



Kartta 1. Yleiskartta tutkimusalueen sijainnista.

Kannen kuva: inventointialueen itäosan metsämaastoa. Eteläkaakkoon.

Taustakarttina Maanmittauslaitoksen Karttakuvapalvelun (WMTS) 9/2022 aineistoa, ellei toisin mainita. Koordinaatisto ETRS-TM35FIN, korkeus N2000. Valokuvat Teemu Tiainen.

## LEMPÄÄLÄ Marjamäen pohjoisosan OYK-alue arkeologinen inventointi

### Tiivistelmä ja arkistotiedot

Lempäälän Marjamäen pohjoisosassa on käynnissä osayleiskaavan muutos. Kaavatyöhön liittyen alueella tehtiin arkeologinen inventointi, josta vastasi Heilu Oy / Teemu Tiainen.

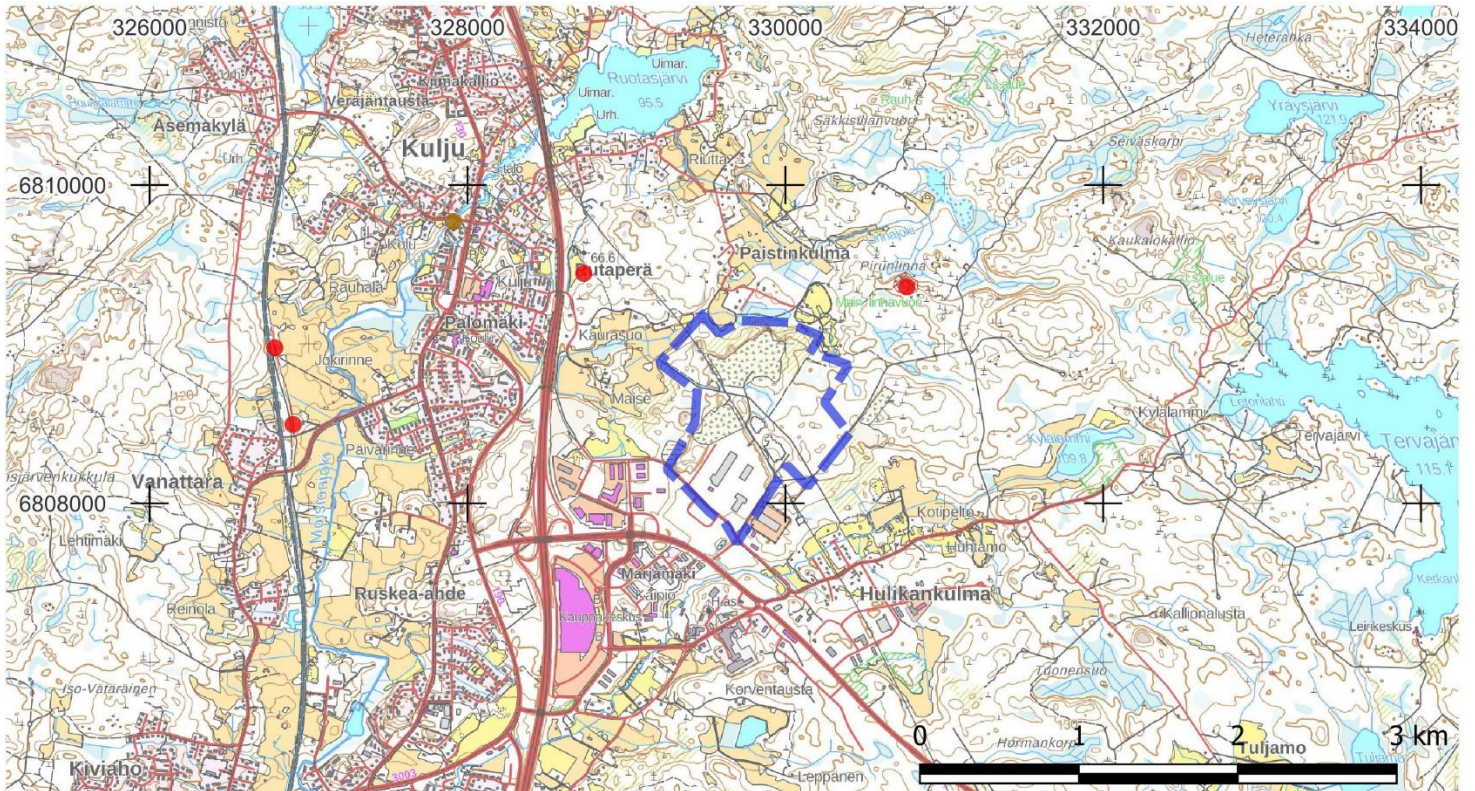
Alueelta ei tunnettu entuudestaan kiinteitä muinaisjäänöksiä tai muita arkeologisia kohteita, eikä sellaisia havaittu myöskään nyt tehdyn inventoinnin yhteydessä.

Tutkimustyyppi:	Arkeologinen inventointi
Tutkimuslaitos:	Heilu Oy
Tutkimuksen tekijä:	FM Teemu Tiainen
Kenttätyöaika:	7. ja 20.9.2022
Tutkimusten rahoittaja:	Lempäälän kunta
Aikaisemmat tutkimukset:	Johanna Rahtola ja Timo Jussila 2015 inventointi



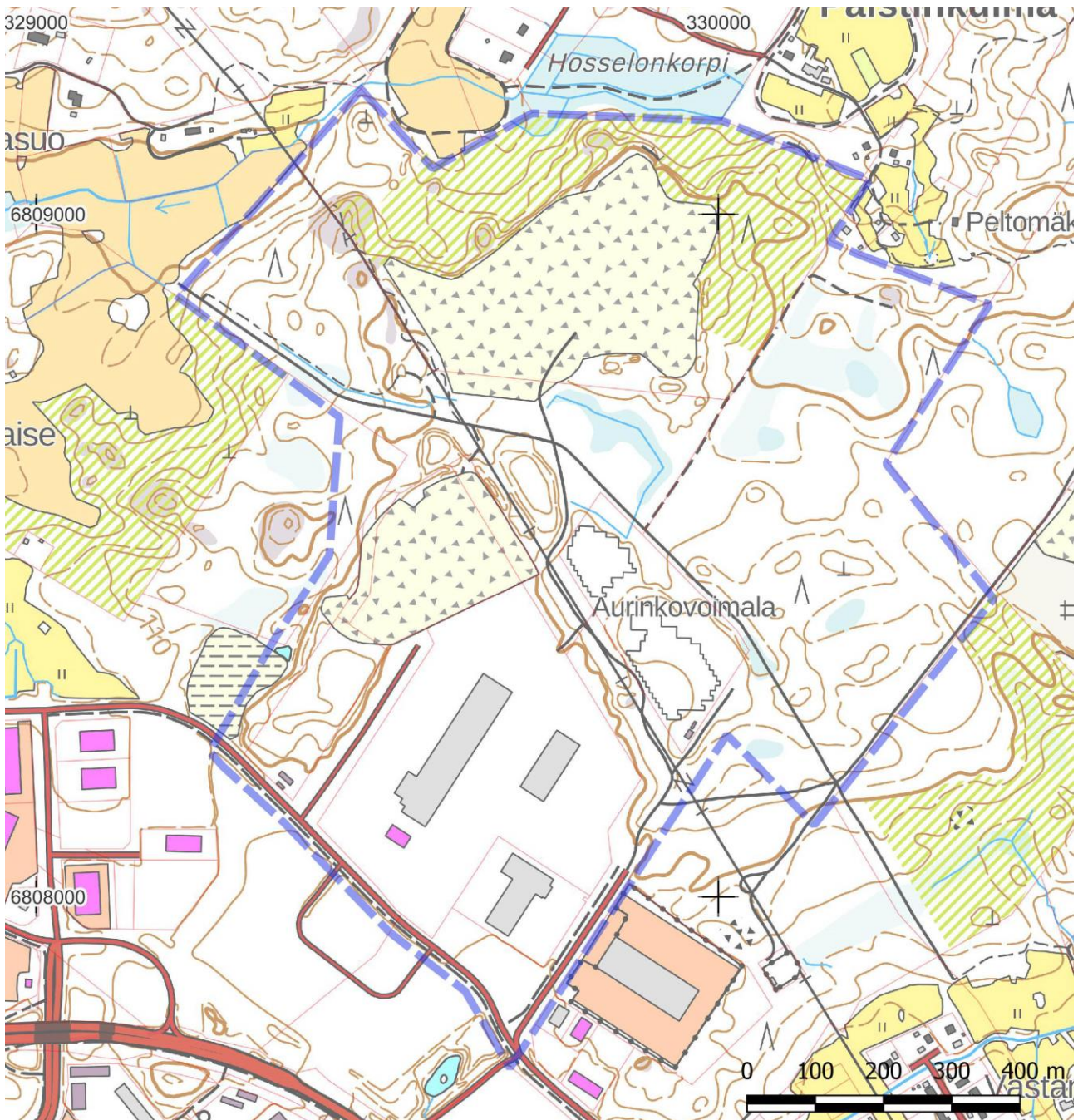
Alueen itäosan kivistä kuusikko. Lounaaseen.

# 1. Kartat

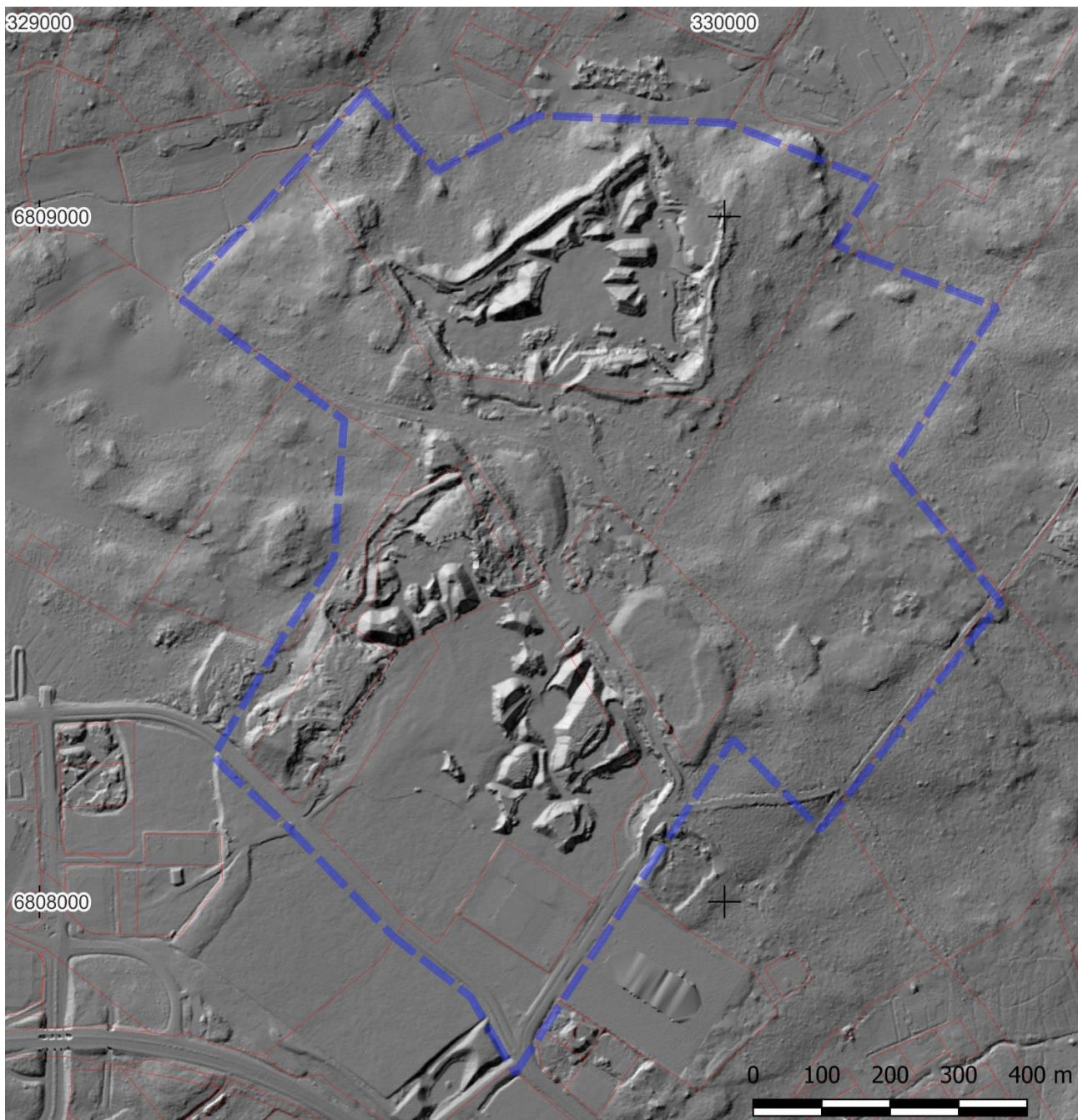


Kartta 2. Tutkimusalueen sijainti.

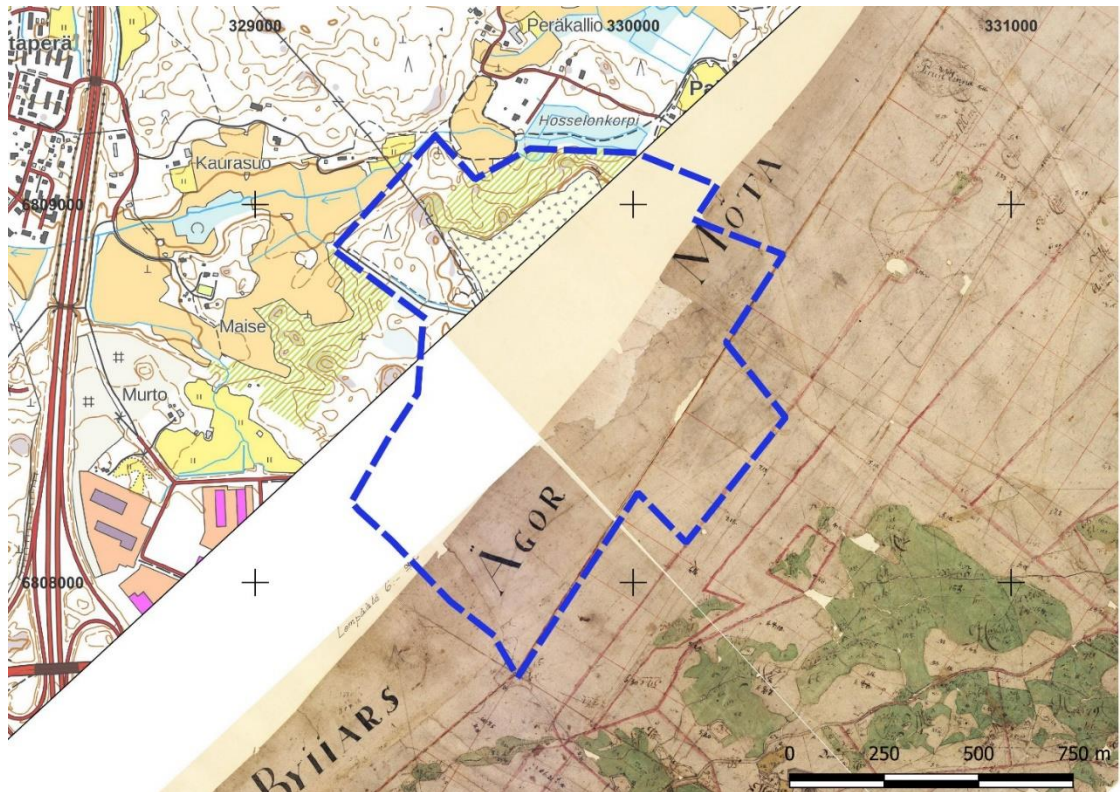
Tutkimusalue on rajattu sinisellä katkoviivalla. Lähialueen kiinteät muinaisjännökset merkitty punaisin pistein.



Kartta 3. Inventoitu kaava-alue rajattu sinisellä katkoviivalla. Pohjakarttana MML:n maastokartta.



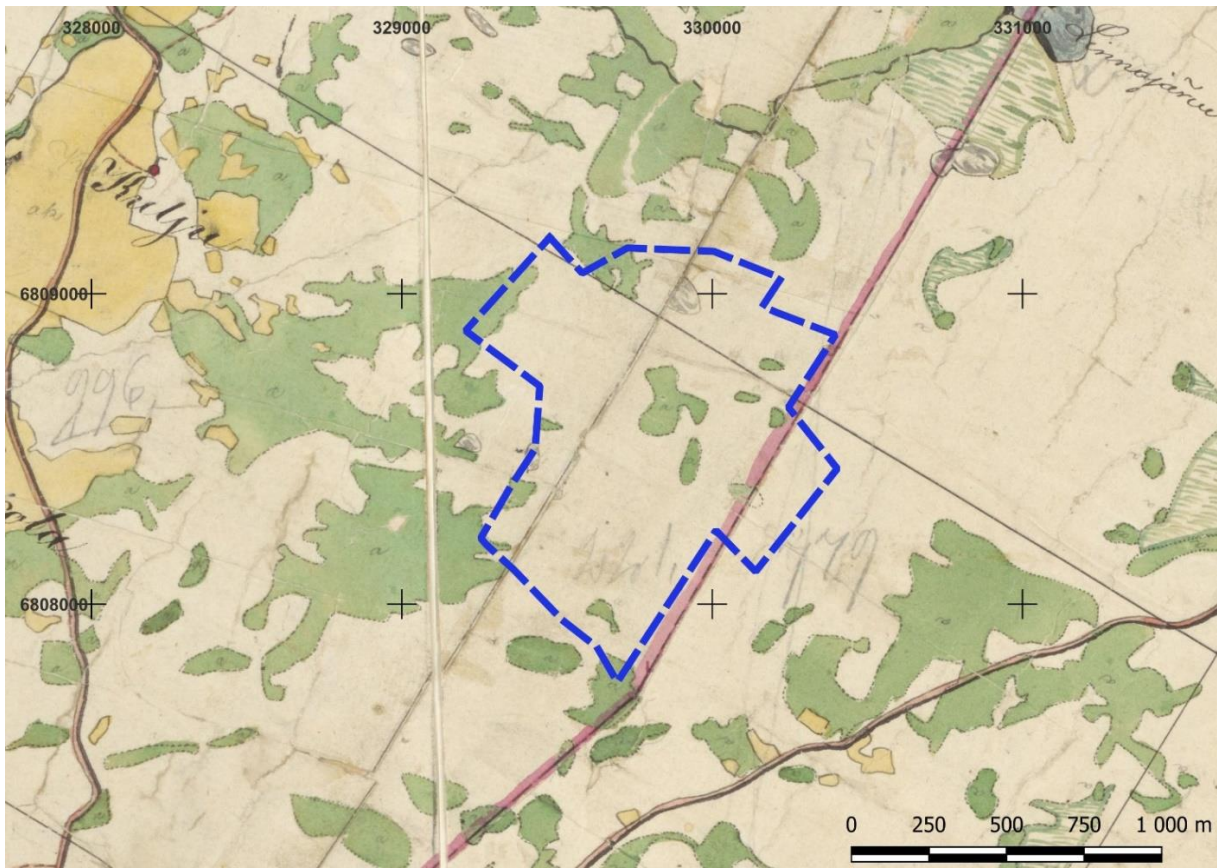
Kartta 4. Kaava-alue MML:n rinnevarjostekartalla (pistepilvi).



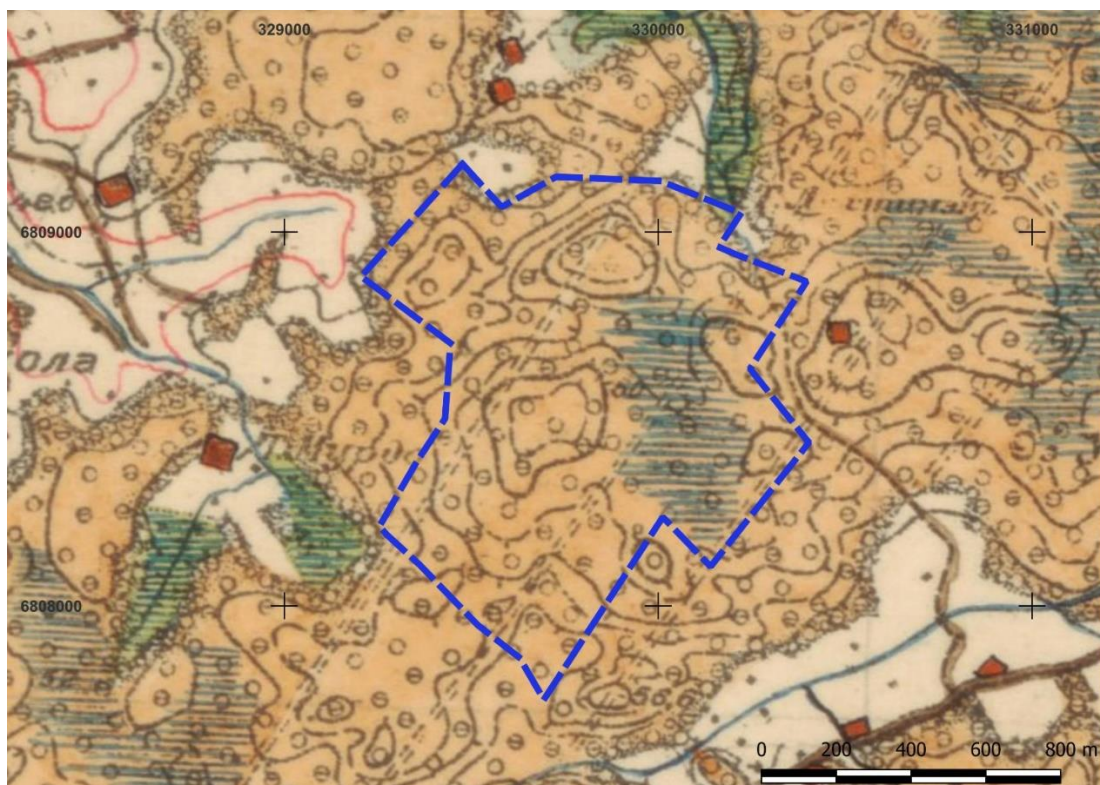
Kartta 5. Ote vuoden 1783 isojakokartasta. Inventoidulle alueelle ei sijoitu kiinteää asutusta. Alueen itälaidalle sijoittuu Moision ja Kuivaspään kylien välinen raja.



Kartta 6. Ote vuoden 1793 isojakokartasta. Inventoidulle alueelle ei sijoitu kiinteää asutusta. Alueen itälaidalle sijoittuu Moision ja Kuivaspään kylien välinen raja.

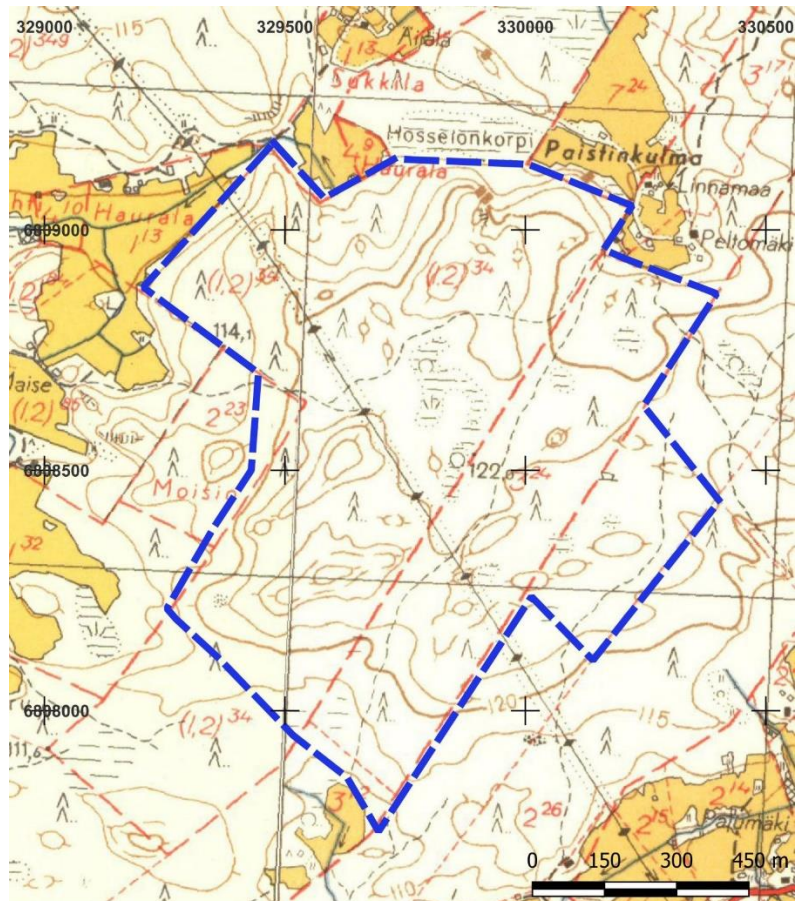


Kartta 7. Ote vuoden 1842 pitäjänkartasta. Alueen itälaidalle sijoittuu Moision ja Kuivaspään kylien välinen raja.



Kartta 8. Ote vuoden 1912 mittauksiin perustusvasta senaatin kartasta. Alueelle ei ole merkitty kiinteää asutusta.





Kartta 9. Yhdistelmäkartta vuosien 1954 peruskartoista. Alueelle ei ole merkitty kiinteää asutusta.



Alueen luoteisosaa. Luoteeseen.

## 2. Johdanto

Lempäälän kunta on laatimassa osayleiskaavan muutosta Marjamäen pohjoisosaan. Heilu Oy / FM Teemu Tiainen teki kaavoitustyöhön liittyvän arkeologisen inventoinnin syyskuussa 2022. Osa kaava-alueesta on inventointi arkeologisesti vuonna 2015 (Rahtola ja Jussila), mutta alueen pohjoisosia ei tiettävästi ole aiemmin tutkittu arkeologisesti.

## 3. Arkeologinen inventointi

Arkeologinen inventointi kohdistui osayleiskaavan muutosalueelle Lempäälän Marjamäen koillisosaan. Kaava-alueen koko on noin 100 ha. Alueen eteläosassa on logistiikkaterminaali ja keskiosassa maanottoalueita. Maanottoalueiden ympäristöä on muokattu voimakkaasti maastokarttaan maanottoalueiksi merkityjä alueita laajemmalti. Alueen rakentamattomat alueet sijoittuvat sen länsi-, pohjois- ja itäosiin. Rakentamattomat alueet ovat pääosin kivisiä, kallioisia ja mäkisiä metsätalousmaita.

Kaava-alue sijoittuu korkeusväleille noin 100-130 m mpy. Esihistorialliset rantasidonnaiset muinaisjäännökset eivät alueella sijoitu näin korkeille korkeustasoille. Alueen topografia ja maaperä vaikuttivat muutenkin hyvin epäsopivilta esihistoriallisten muinaisjäännöskohteiden löytymiseksi.

Tarkastettujen vanhojen karttojen (vuosien 1783, 1793, 1842, 1912 ja 1954 kartat) perusteella alue on ollut asumaton takamaata. Vuosien 1783 ja 1793 isojakokartoilla alueen itäosaan on merkitty Moision ja Kuivaspään kylien välinen raja. Kaava-alueen kohdalla rajalinja on suora, mutta alueen eteläkulmalla rajassa on taitepiste, joka on nimetty vuoden 1793 kartalla Ruohosen lähteeksi (Ruohåsen Låhdet). Vanhan rajan taitepiste sijoittuu nykyisen risteysalueen eteläosaan, jossa on kevyen liikenteen väylä ja voimakkaasti muokattuja oja yms. Paikalta ei havaittu minkäänlaisia rajapyykkeitä.

Johanna Rahtola ja Timo Jussila tekivät arkeologisen inventoinnin Marjamäen asemakaava-alueella vuonna 2015. Vuoden 2015 tutkimusalue kattaa noin puolet nyt inventoidusta alueesta (etelä- ja lounaisosat) ja tuolloin maastossa tarkastetut alueet jätettiin nyt vähemmälle huomiolle.

Maastotöiden aikana kaava-aluetta tarkastettiin sen rakentamattomilta osilta sekä vanhalta kartalta paikannetun rajamerkin kohdalta (Ruohosen lähde). MML:n orto- ja rinnevarjosteaineistosta ei havaittu mitään erityisen mielenkiintoista, joten maastossa kulkemista ohjasi suurimmaksi osaksi intuitio. Alueelle ei tehty varsinaisia koekuoppia, mutta maastossa tehtiin pieniä lapionpistoja maalajien tarkistamiseksi; kivisiltä metsäalueilta todettiin pienialaisia hienojakoisemman mineraalimaan (hiekkaa ja/tai hietaa) alueita. Paikkatiedot maastotöiden aikana mitattiin käsi-GPS:llä, jonka mittatarkkuus on noin 4-8 metriä.



Isojakokartalle merkityn kylien välisen rajapyykin kohtaa alueen eteläosassa. Luoteeseen.

## 4. Tulokset

Lempäälän Marjamäen pohjoisosassa on käynnissä kaavoitustyö, mihin liittyen alueella tehtiin arkeologinen inventointi. Inventoinnista vastasi Heilu Oy / Teemu Tiainen.

Alueen korkeussijainti, topografia ja maaperä todettiin hyvin epäotollisiksi esihistoriallisten muinaisjäännösten kannalta. Tarkastettujen vanhojen karttojen (vuosien 1783-1954 karttoja) perusteella alue on ollut asumaton takamaata.

Kaava-alueelta ei tunnettu entuudestaan muinaisjäännöskohteita, eikä sellaisia alueelta todettu myöskään inventoinnin aikana.

Teemu Tiainen

Heilu Oy

26.9.2022



Alueen pohjoisosan pusikoituvaa hakkuuaukeaa. Itäkoilliseen.

## 5. Lähteet

Rahtola, Johanna ja Jussila, Timo 2015. Lempäälä. Marjamäen asemakaava ja kaavamuutosalueen muinaisjäännösinventointi 2015.

### Vanhat kartat:

Bergius, P. 1793. Charta öfver ... kala och Måisio Byars... Isojaon erillinen toimituskartta, Maanmittauslaitoksen arkisto.

\*\*\*, Gab. 1783. Charta öfwer Råndois Samfällighets eller Herrala, Sarvicas, Maisarnda och Cuicaspä byars... Isojaon erillinen toimituskartta, Maanmittauslaitoksen arkisto.

Peruskartta 2123 07 Lempäälä. Maanmittaushallitus 1954.

Peruskartta 2123 10 Lastustenkulma. Maanmittaushallitus 1954.

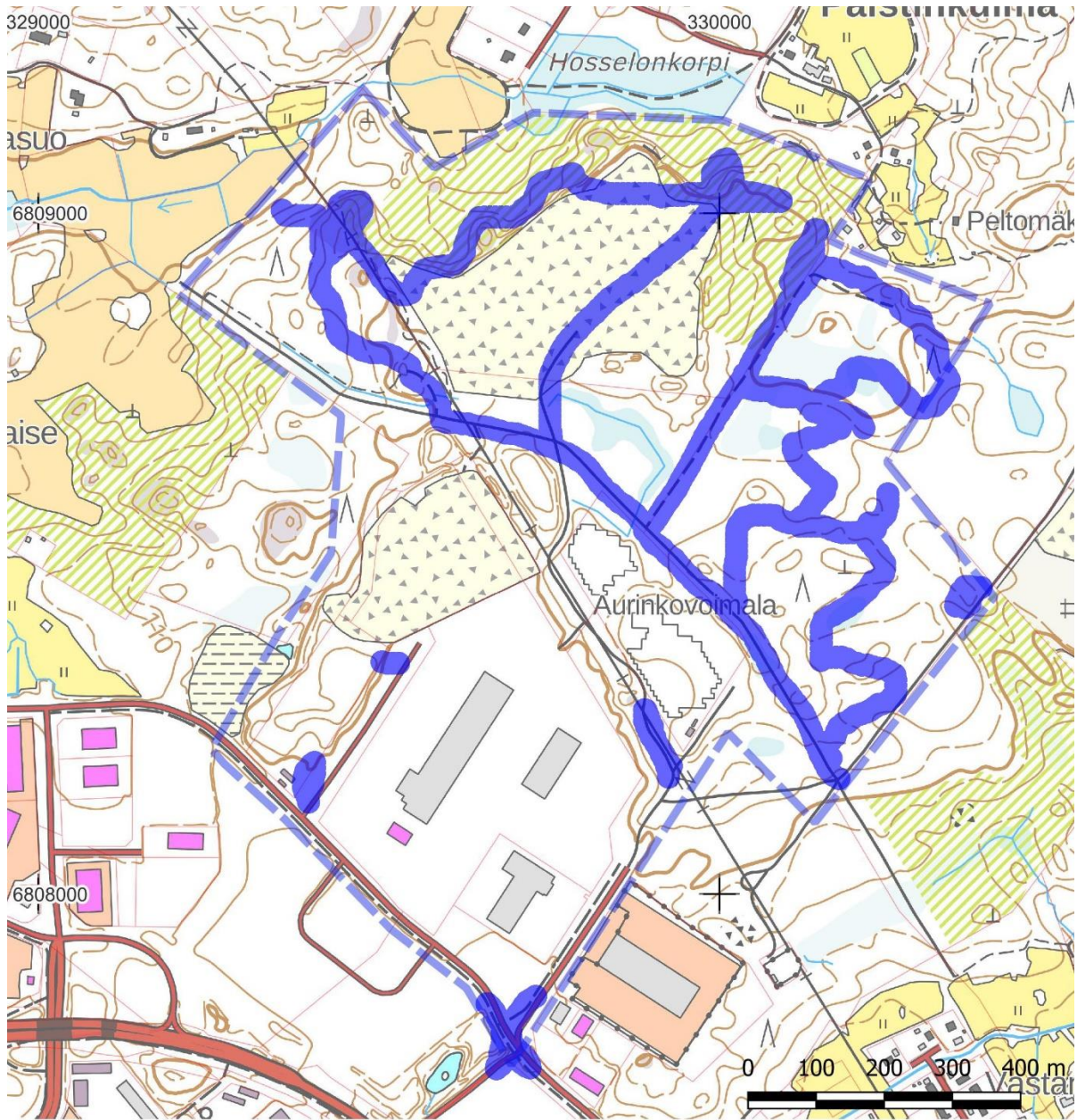
Pitäjänskartta 1842. Geograf karta öfver Lempälä Socken belägen i Satakunda Härad af Tavastehus Län. Kansallisarkisto, Maanmittaushallituksen historiallinen kartta-arkisto.

Senaatinkartta, vuoden 1912 mittaus. Rivit XVII. XVIII. Lehdet 24.25. Kansallisarkisto, Maanmittaushallituksen historiallinen kartta-arkisto.



Alueen koillisosaa. Lounaaseen.

## Maastossa tarkastetut alueet



Maastossa kävellen läpikäydyt alueet on merkitty sinisellä.