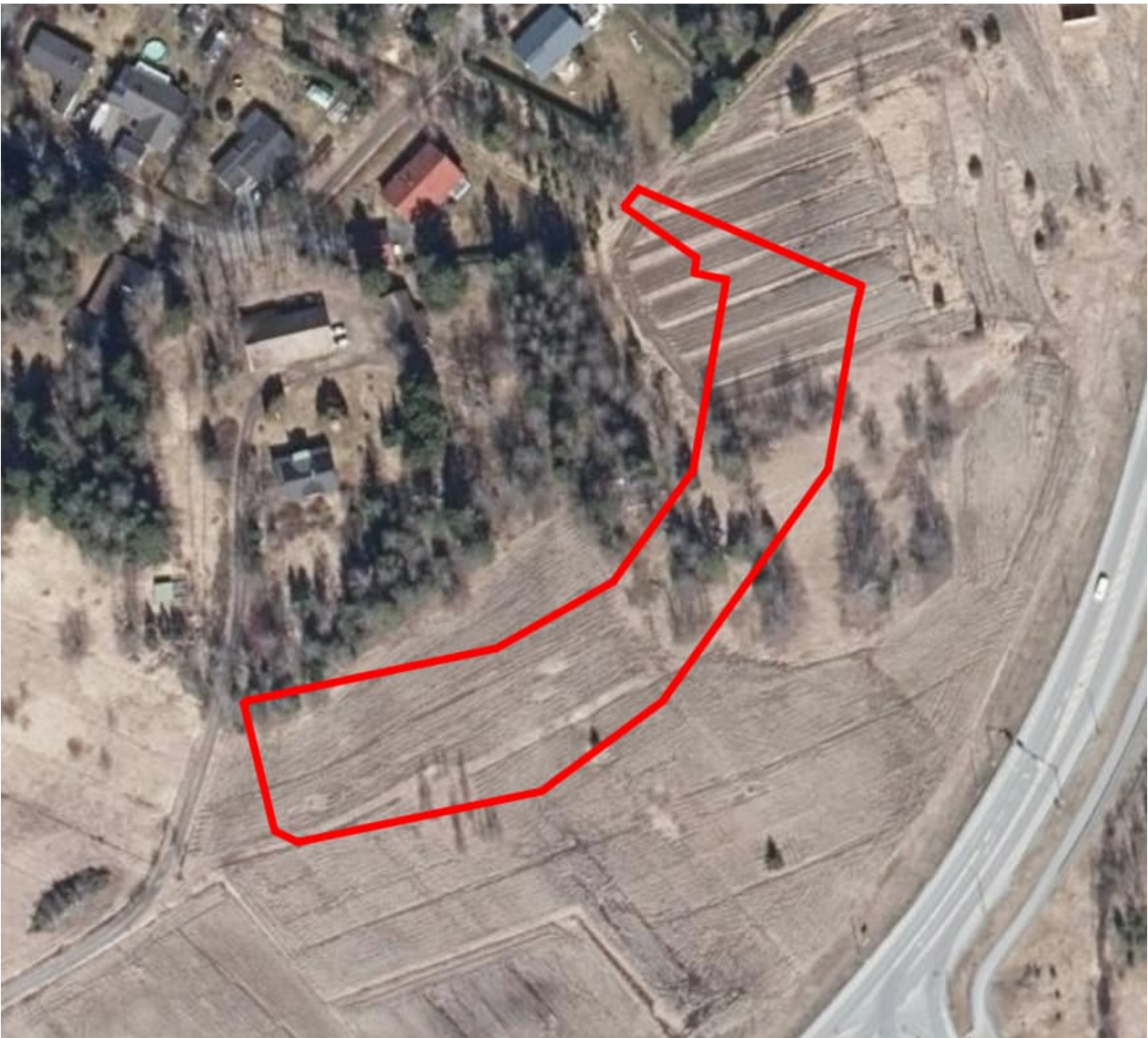


1 SUUNNITTELUALUE

Kunta Lempäälä
Alue Moisio-Hakkari, Saikan alue
Kaavanro 2109

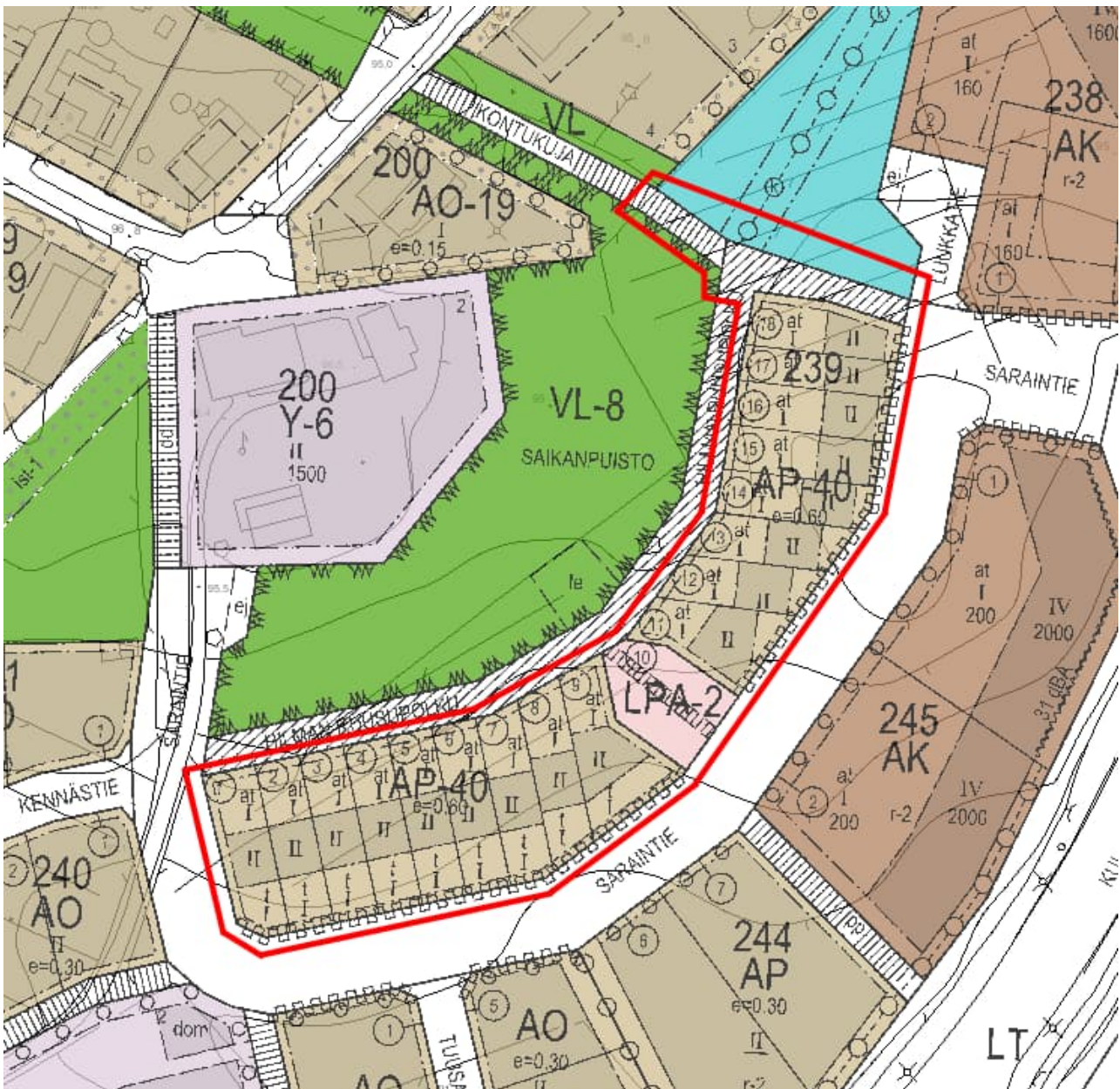


Kuva: Asemakaavan muutosalue rajattu punaisella viivalla. Alue sijaitsee Saikassa lähellä Ideaparkia ja Ruskea-ahdetta.

2 KAAVAHANKKEEN TAVOITE

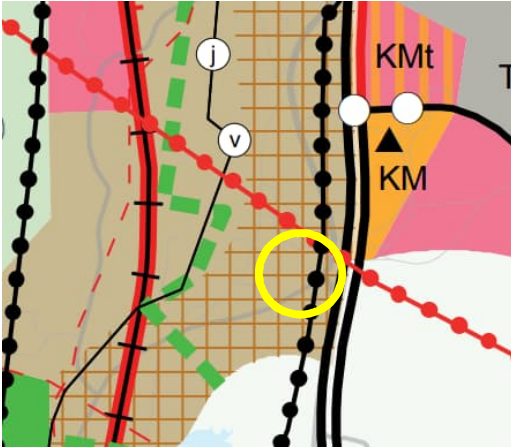
Suunnittelualue sijaitsee Saikassa, Lempäälän asuntomessualueella 2026. Asemakaava-alue sijaitsee peltoalueen reunalla, keskellä valtavaa Lempäälän kunnan omistamaa kiinteistöä, joka kattaa koko asuntomessualueen.

Kaavahankkeen tavoitteena on muuttaa osa kytketyille pientaloille osoitetusta korttelialueesta erillispientalojen korttelialueeksi.



Kuva: Kaava-alue rajattu punaisella katkoviivalla, taustalla nykyinen asemakaava. Kaava-alue ja sen ympäristö on rakentamaton aluetta ja kuuluu yhteen Lempäälän kunnan omistamaan kiinteistöön.

3 LÄHTÖKOHDAT KAAVOITUSTILANNE

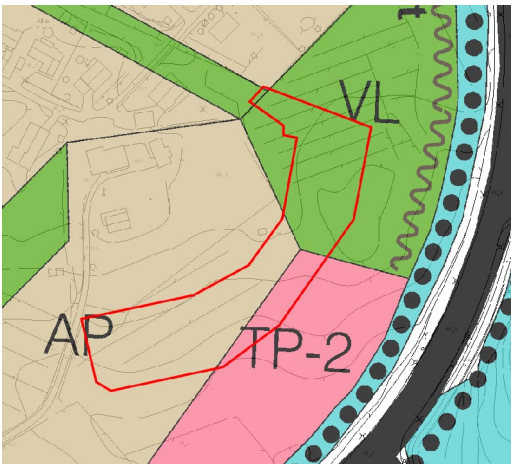


MAAKUNTAKAAVA

Alueella on voimassa Pirkanmaan 2040 maakuntakaava. Suunnittelualue sijaitsee taajamatoimintojen alueella, jota koskee merkinnät:

- tiivis joukkoliikennevyöhyke
- kaupunkiseudun keskusakselin kehittämisvyöhyke
- kasvutaajamien kehittämisvyöhyke

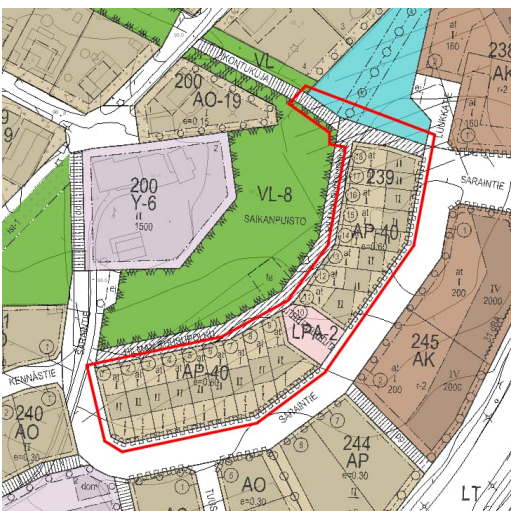
Kuva: Ote maakuntakaavasta. Asemakaava-alueen sijainti on ympyröity keltaisella.



YLEISKAAVA

Suunnittelualueella on voimassa Kuljun-Marjamäen-Moision- (Keskustan) osayleiskaava vuodelta 2007. Suunnittelualueelle on osoitettu yleiskaavassa pientalovaltaista asuntoaluetta (AP) ja työpaikka-aluetta (TP-2).

Kuva: Ote voimassa olevasta yleiskaavasta.



ASEMAKAAVA

Alueella on voimassa 2093 Moisio-Hakkarin asemakaava ja asemakaavan muutos, joka astui voimaan 1.12.2021. Kaava-alue koostuu Asuinpienalojen korttelialueesta kaupunkipienta- loja varten (AP-40) sekä Autopaikkojen korttelialueesta (LPA-2).

Kuva: Ote voimassa olevasta asemakaavasta.

4 SUUNNITTELUALUEEN NYKYTILA

RAKENNUSKANTA

Alue on rakentamatonta niittyaluetta.

MAANOMISTUS

Alue on kokonaisuudessaan Lempäälän kunnan omistuksessa.

SELVITYSTARPEET

Tarpeelliset selvitykset on laadittu aiemmin 2093 Saikan asemakaavan yhteydessä. Selvitystarpeet ja alueen olemassa oleva tilanne eivät ole muuttuneet.

MUUT OLEMASSA OLEVAT SELVITYKSET

Poutiainen, Rostedt & Jussila 2011: Lempäälä, Sarvikasjärvi - Moisionjoki alueen muinaisjäännösinventointi 2011 (Mikroliitti Oy)

YMPÄRISTÖ

Suunnittelualue on kokonaan niittyaluetta, joka on aiemmin toiminut viljelysmaana. Alue on tasaista. Luoteessa suunnittelualueesta sijaitsee lähivirkistysalueeksi varattu alue, jossa sijaitsee puustoa. Hie-man kauempana luoteessa on laaja asuinalue. Muissa suunnissa niittyalue ympäröi laajalta alueelta suunnittelualuetta.

5 OSALLISET

Osallisia ovat kaikki, joiden asumiseen, työnteekoon tai muihin oloihin kaava saattaa huomattavasti vaikuttaa (MRL 62 §). Osallisten listaa päivitetään tarvittaessa.

- Pirkanmaan ELY-keskus
- Lempäälän Lämpö Oy
- Lempäälän Vesi Oy
- Pirkanmaan pelastuslaitos
- Pirkanmaan maakuntamuseo
- NYSSE
- Elenia Oy
- alueen maanomistajat ja -haltijat
- alueen lähiseudun asukkaat ja yrittäjät
- Lempäälän kunnan ympäristövalvonta
- Elisa Oyj / Verkonsuunnitteluosasto
- Telia Company
- DNA

6 TIEDOTTAMINEN JA OSALLISTUMISEN JÄRJESTÄMINEN

TIEDOTTAMIS- JA OSALLISTUMISMENETTELYT

Asemakaavan vireilletulosta ja osallistumis- ja arviointisuunnitelman sekä kaavaehdotuksen nähtävänä olosta ilmoitetaan

- Lempäälän-Vesilahden Sanomissa
- Lempäälän kunnan virallisten kuulutusten ilmoitustaululla
- Kunnan internet-kotisivuilla, www.lempaala.fi

Alueen maanomistajille, asukkaille ja asukasyhdistyksille, valtion viranomaisille sekä muille viranomaisille ja yhteisöille tiedotetaan tavallisella kirjeellä.

PALAUTTEEN ANTAMINEN

Osallistumis- ja arviointisuunnitelmasta voi antaa mielipiteen ja kaavaehdotuksesta voi jättää muistutuksen kaavan nähtävillä olon aikana:

- Sähköpostilla *yhdyskunta@lempaala.fi*
- Postittamalla ne osoitteeseen:
Lempäälän kunta
Yhdyskunnan palvelualue
PL 36, 37501 Lempäälä
- toimittamalla kunnan palvelupisteeseen, osoite *Manttaalitie 15*.

Osallistumis- ja arviointisuunnitelmaan sekä myöhemmin kaavaehdotukseen voi tutustua:

- kunnan internet-sivuilla, www.lempaala.fi/2109
- kunnan palvelukäytävällä (*käyntiosoite Manttaalitie 15*) toimipaikan ollessa avoinna (aineisto nähtävillä vain nähtävilläoloajan)

7 VIRANOMAISYHTEISTYÖ

VAIKUTUKSIEN ARVIOINTIMENETELMÄT

Osallistumis- ja arviointisuunnitelmaa laadittaessa on tunnistettu kaavaan olennaisesti liittyvät vaikutukset (liihavoituna). Kaavaselostuksessa arvioidaan vaikutukset:

1. **ihmisten elinoloihin ja elinympäristöön;**
2. **maisemaan, rakennettuun ympäristöön ja kaupunkikuvaan;**
3. viher- ja virkistysalueisiin;
4. palveluihin sekä yhdyskunta- ja energiatalouteen;
5. liikenteeseen

Arviointi tukeutuu olemassa olevaan lähtötietomateriaaliin. Arviointi tapahtuu kaavoittajan ja sidosryhmien yhteistyönä. Osalliset voivat esittää oman näkemyksensä vaikutuksista osallistumismenettelyiden kautta. Arvioinnin tulokset kootaan kaavaselostukseen.

VAIKUTUSALUE

Kaavan vaikutusalue vaihtelee riippuen arvioitavasta vaikutuksesta. Tämän kaavahankkeen vaikutukset kohdistuvat pääasiallisesti alueen välittömään läheisyyteen.

8 AIKATAULU JA PÄÄTÖKSENTEKO

ALUSTAVA AIKATAULU

Asemakaavan aikataulu on ohjeellinen ja se voi muuttua prosessin aikana.

Kaavan vaihe	Tavoiteaikataulu
Vireilletulo ja OAS nähtävillä	syyskuu 2022
Kaavaehdotus nähtävillä	marraskuu 2022
Kaavan hyväksymiskäsittelyyn	tammi-helmikuu 2023
Kaava lainvoimainen	helmi-maaliskuu 2023

YHTEYSTIEDOT

Pekka Seppänen, elinvoimakaavoittaja

Puh. 044 486 3614

pekka.seppanen@lempaala.fi

Lempäälän kunta

PL 36, 37501 LEMPÄÄLÄ

www.lempaala.fi

yhdyskunta@lempaala.fi