

# Ahtialan liito-oravaselvitys 2020



# Ahtialan liito-oravaselvitys 2020

## SISÄLLYS

1. Johdanto.....	3
1.1. Alueen nykytila.....	3
2. Liito-oravaselvitys.....	7
2.1. Menetelmä.....	7
2.2. Havainnot.....	8
2.3. Liito-oravan huomioiminen alueen maankäytön suunnittelussa .....	8
3. Yhteenveto .....	9
Lähteet .....	9

Otsikko: Ahtialan liito-oravaselvitys 2020

Tekijä: Teemu Virtanen/Lumotron

Taustakartat: Maanmittauslaitos avoin WMS-rajapinta, 5/2020

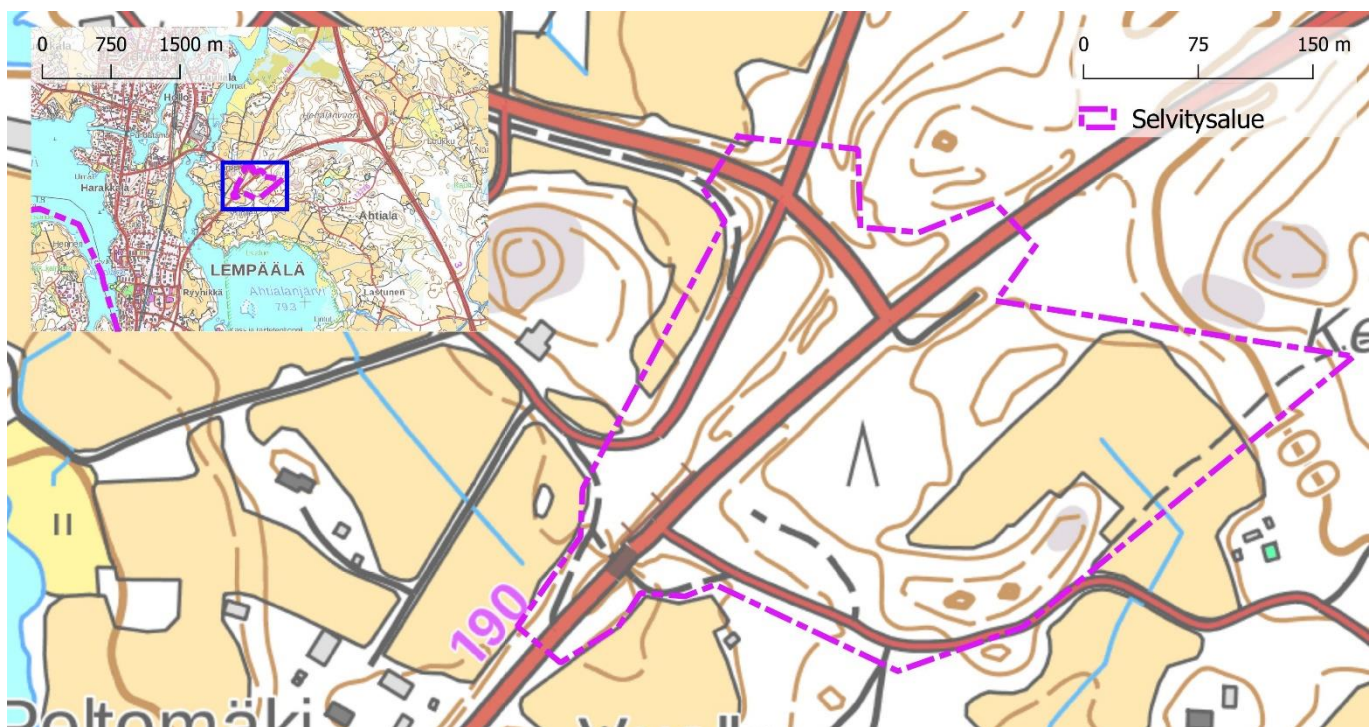
Ortoinfrakuvat: Maanmittauslaitos, avoimien aineistojen tiedostopalvelu, 4/2020

Kuvat: Lumotron

## 1. Johdanto

Tässä selvitysraportissa kuvataan Lempäälässä Ahtialassa tehdyn liito-oravaselvityksen menetelmät, havainnot ja suositukset liito-oravan huomioimiseksi alueen maankäytön suunnittelussa. Työ liittyi Ahtialan voimalaitoksen asemakaavan suunnitteluun. Selvitysalue kuuluu vuonna 2012 tehtyyn laajaan liito-oravaselvitykseen (Faunatica 2012).

Selvitysalue sijaitsee Turuntien ja Katepalintien risteysalueen ympärillä (kuva 1). Työn teki Teemu Virtanen (Lumotron). Työn tilasi Lempäälän kunta, jonka yhteyshenkilönä toimi Soili Lampinen.



Kuva 1. Selvitysalue sijaitsee Lempäälän Ahtialassa Ahtialanjärven pohjoispuolella.

### 1.1. Alueen nykytila

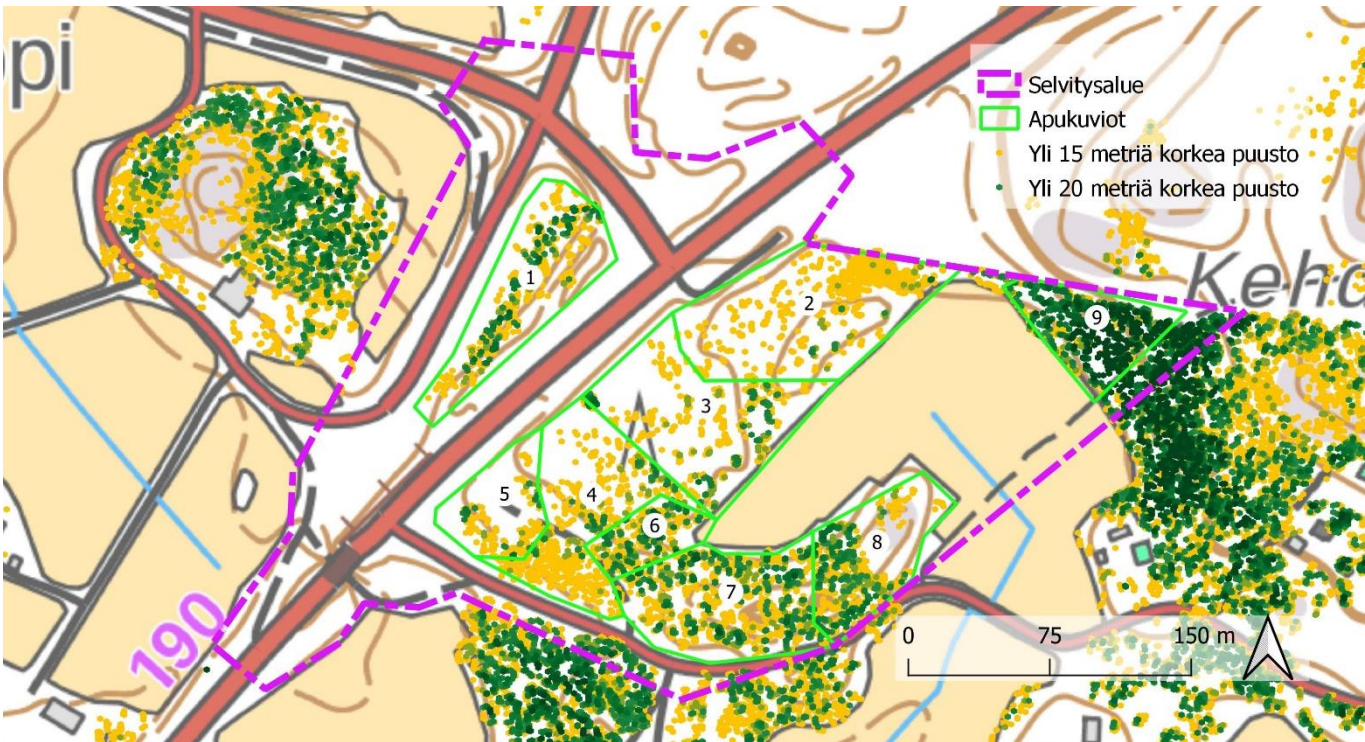
Selvitysaluetta kuvaillaan seuraavissa kuvissa kuvan 2 rajauksia ja numerointia hyödyntäen. Kuviot eivät ole kasvillisuuskuviota, mutta muodostavat puuston rakenteen puolesta löyhästi yhtenäisen rakenteen. Puuston korkeutta on kuvattu maanmittauslaitoksen vuoden 2017 laserkeilausaineistoa hyödyntäen kuvassa 3.

Liito-orava suosii sekapuustoisia metsiä, joissa kasvaa latvuskorkeudeltaan yli 20 metriä korkeaa puustoa. Usein valtapuu on kuusi, mutta kuusen osuus voi olla myös pieni. Järeät haavat kuuluvat liito-oravan ensisijaisesti suosimiin elinympäristöihin ja haapa tarjoaa yleisimmin myös pesäpaikoiksi soveltuvia koloja. Välttämättömiä ovat myös ravintoa tarjoavat puulajit kuten leppä ja koivu, jotka voivat kasvaa yksittäisinä sekapuina tai muodostaa laajemman alueen esimerkiksi esiintymän laiteille.

Puuston perusteella ei kuitenkaan aina voida yksiselitteisesti sanoa millä alueilla liito-orava voi esiintyä ja mikä alue sen elinympäristöksi ei sovellu. Puuston perusteella arvioituna heikkolaa-tuisempikin alue kelpaa, jos minimikriteerit (kolot tai muut pesäpaikat, ravinto, yhteydet) täyttyvät, eikä parempaa ole tarjolla.



Kuva 2. Selvitysalueen puuston kuvailussa käytetyt kuviot Maanmittauslaitoksen ortoinfrakuvasta muokattulla 'väärävärrikuvalla'. Kirkkaan vihreät alueet kuvaavat lehtipuustoa, tummemman vihreät ovat havupuita. Ilmakuvassa ei näy tuoreimmat hakkuut ja harvennukset.



Kuva 3. Selvitysalueen latvuskorkeus Maanmittauslaitoksen laserkeilausaineistosta (2017) laskettuna.



*Kuva 4. Kuvio 1 lännestä itään kuvattuna. Kuvion on länsireunaltaan kuusivaltainen pääosin yli 15 metriä korkea, myös yli 20 metriä korkea puustoa on runsaasti. Itäosa on lehtipuuvaltainen ja selvästi matalampi.*



*Kuva 5. Kuviolla 2 kasvaa noin 15 metriä korkea mäntyä ja pellon läheisyydessä kymmenkunta noin 20 metriä korkea kuusta. Sekapuuna kasvavat lehtipuut ovat pääosin nuoria.*



Kuva 6. Kuvio 3 on lehtipuuvaltainen, mutta osittain myös kuusta on runsaasti. Kuusi on kuitenkin latvuskorkeudeltaan vielä selvästi alle 20 metristä. Korkeimmat yli 20 metriä korkeat järeät haavat kasvavat pellon tuntumassa. Kuvion 4 kasvaa nuorta kuusta ja Ahtialan tien varressa nuorta mäntyä. Kuvio 5 pääosin harva ja latvuskorkeudeltaan matala sekapuustoinen alue. Kuvion 6 korkeat lehtipuut ovat koi-  
vuja.



Kuva 7. Kuvio 7 koostuu kuusesta ja männystä, joiden korkein latvus on yltänyt yli 20 metriin. Myös yksittäin kasvavat koivut ovat kookkaita. Alue on vastikään harvennettu.



Kuva 8. Kuvio 8 on lehtipuuvaltainen. Suurimmat haavat kasvavat kuvion 7 rajan tuntumassa.



Kuva 9. Kuvio 9 on selvitysalueen parhaiten liito-oravalle soveltuva osa. Puusto on selvästi yli 20 metriä korkeaa ja kookasta haapaa on runsaasti. Myös alueen kuuset ovat kookkaita. Pellon reunassa kasvaa jonkin verran leppää ja muuta lehtipuuta. Kuvion itäreuna rajautuu tuoreeseen hakkuuseen.

## 2. Liito-oravaselvitys

### 2.1. Menetelmä

Liito-oravan esiintymistä alueella selvitettiin ns. papanakartoitukseen perustuen. Papanakartoituksessa pyritään todentamaan liito-oravan esiintyminen tietyllä alueella etsimällä liito-oravan ulostepapanoita. Etsintää suoritettiin yli 20 metriä korkean puuston alueilla kuusten ja haapojen tyveltä, mutta satunnaisesti myös muiden puulajien tyveltä. Mm. puumaiseksi kasvaneet raidat tarkastettiin. Suurimmat yli 40 cm paksut kuuset ja haavat pyrittiin tarkastamaan järjestelmällisesti. Puustoltaan noin 15-20 metriä korkeilta alueilta tarkastettiin potentiaaliset kohteet, kuten järeät haavat ja kuuset lähipuineen.

Varsinaisen selvitysalueen lisäksi tarkastettiin alueen länsipuolelle jäävän Lihankaaren ympäröimän metsäsaarekkeen reunapuustoa itä- ja pohjoisreunalta, sekä selvitysalueen eteläpuolelle jäävää kuusivaltaista aluetta otoksina suurimpien kuusten ja haapojen ympäriltä.

Ulostepapanoiden havaittavuus vaihtelee mm. talven ja kevään kelien mukaan. Käsitys paikallisesta tilanteesta pyrittiin saamaan ennestään tunnetun liito-oravaesiintymän avulla. Referenssiotanta suoritettiin Kiviahon alueen pohjoispuolella noin 3,5 kilometriä Ahtialan luoteispuolella. Lyhyellä etsinnällä papanoita löydettiin helposti usean puun tyveltä. Selvitysalueen kartoitus ja referenssikäynti suoritettiin 9.3.2020.

## 2.2. Havainnot

Ahtialan selvitysalueella ei havaittu lainkaan liito-oravan jätöksiä. Liito-oravan ensisijaisesti suosimia metsän rakennepiirteitä on lähes kaikilla selvitysalueen kuvailussa käytetyillä osa-alueilla, mutta parhaiten liito-oravalle soveltuvaksi arvioitiin kuvio 9 selvitysalueen koillisnurkassa. Kuvion pääpuulajit kuusi ja haapa ovat jo varsin kookkaita ja myös kolopuita havaittiin useita. Alue on kuitenkin varsin pieni (<0,5 hehtaaria) eikä yksinään riitä liito-oravan koko elinympäristöksi.

Järeitä haapoja kasvaa yksittäin myös pellon länsipuolella osa-alueella 3 ja 6. Koloja ei kuitenkaan havaittu muualla selvitysalueella. Ahtialantien pohjoispuolista metsää on juuri harvennettu, mikä on saattanut heikentää alueen soveltuvuutta liito-oravalle. Haapojen järeytyessä ja mahdollisten uusien kolopuiden myötä tilanne jälleen paranee liito-oravan kannalta melko nopeasti.

Selvitysalue kuuluu vuonna 2012 tehtyyn laajaan liito-oravaselvitykseen, jossa mainitaan yksi papanapuuhavainto Ahtialan selvitysalueen eteläpuolella. Havaintopaikka tarkastettiin keväällä 2020, mutta papanapuita ei löydetty. Aluetta ei kuitenkaan kartoitettu kokonaisuudessaan, koska se sijaitsee jo melko kaukana varsinaisesta selvitysalueesta. Havaintopaikan ja Ahtialantien välillä papanoita etsittiin mm. suurimpien haapojen ympäristöstä.

Vuoden 2012 selvityksessä Ahtialan selvitysalueen läpi on osoitettu liito-oravalle soveltuva liikumisreitti, joka yhdistää eteläpuolella sijaitsevan vanhan esiintymän pohjoispuolen metsäalueisiin. Toinen vaihtoehtoinen reitti vanhalta esiintymältä pois kulkee selvitysalueen kaakkoispuolella sijaitsevan kiinteistön kautta ja mahdollisesti ainakin aikuistuvien poikasten siirtymiseen soveltuva reitti Ahtialanjärven rannan kautta itään. Kaikki kolme vaihtoehtoa ovat paikoin muutosherkkiä ja vaarassa katketa maankäytön tai esimerkiksi myrskytuhojen seurauksena.

## 2.3. Liito-oravan huomioiminen alueen maankäytön suunnittelussa

Selvitysalueella ei sijaitse liito-oravan huomioimiseksi säästettäviä välttämättömiä kohteita. Alueen kautta kulkeva liito-oravan liikkumisen eri alueiden välillä mahdollistava reitti tulisi kuitenkin säästää, sillä korvaavia vaihtoehtoja on vähän ja ne ovat laadultaan muutosherkkiä. Yhteys olisi edullisinta sijoittaa kulkemaan liito-oravan elinympäristöksi ensisijaisesti soveltuvien alueiden kautta suurimmat haavat ja kuuset säästämällä, jolloin säästyy myös tyhjä elinympäristö liito-oravapopulaation luonnollisen vaihtelun tarpeisiin.



### 3. Yhteenveto

**Havaintojen perusteella selvitysalueella ei sijaitse liito-oravan lisääntymis- tai levähdyspaikkoja, jotka tulisi luonnonsuojelulain mukaisesti säästää.** Selvitysalue soveltuu kuitenkin lähes kauttaaltaan liito-oravan elinympäristöksi ja sillä sijaitsee myös hyvin lisääntymis- ja levähdyspaikaksi soveltuvia kohteita. **Nykyisellä puustolla parhaiten sellaiseksi soveltuu alueen koillis-kulma, joka suositellaan jätettävän voimakkaasti alueen omaispiirteitä muokkaavan maan-käytön ulkopuolelle.**

Järeät haavat alueen keskiosassa pellon tuntumassa yhdessä eteläosan korkeapuustoisien osan kanssa muodostavat myös potentiaalisen elinympäristön osan tai lisääntymispaikaksi kehittyvän kohteen. Näiden alueiden säästäminen kokonaisuutena olisi liito-oravan kannalta edullista.

**Selvitysalue yhdistää Ahtialanjärven pohjoispuolella sijaitsevan vuonna 2012 havaitun esiin-tymän ympäröiviin metsäalueisiin. Vaihtoehtoisten reittien muutosherkkyyden vuoksi myös selvitysalueen läpi kulkeva yhteys tulisi pyrkiä säästämään.**

#### Lähteet

Faunatica Oy 2012: Lempäälän liito-oravaselvitys vuonna 2012.