

# LEMPÄÄLÄ

## Ahtiala

### Lämpölaitoksen asemakaava-alueen arkeologinen inventointi 2021



Timo Sepänmaa



Tilaja: Lempäälän kunta

## Sisältö

<b>Perustiedot</b> .....	<b>2</b>
<b>Kartat</b> .....	<b>2</b>
Inventointi .....	4
Tulokset .....	5
Lähdeluettelo .....	5
<b>Havainto - muu kohde</b> .....	<b>5</b>
1 LEMPÄÄLÄ KETUNKALLIO .....	5

*Kansikuva:* Kellarikuoppa, joka todettiin vanhojen karttojen perusteella 1800-luvun puoliväliä nuoremaksi.

## Perustiedot

*Alue:* Lempäälä, Ahtiala. Lämpölaitoksen asemakaava-alue, joka sijaitsee Turuntien varrella noin 1 km Lempäälän keskustasta itään. Alue on kooltaan noin 9 ha.

*Tarkoitus:* Selvittää alueen muinaisjäännökset ja muut arkeologiset, suojeltavaksi katsottavat jäännökset.

*Työaika:* Maastotyö 29.10.2021

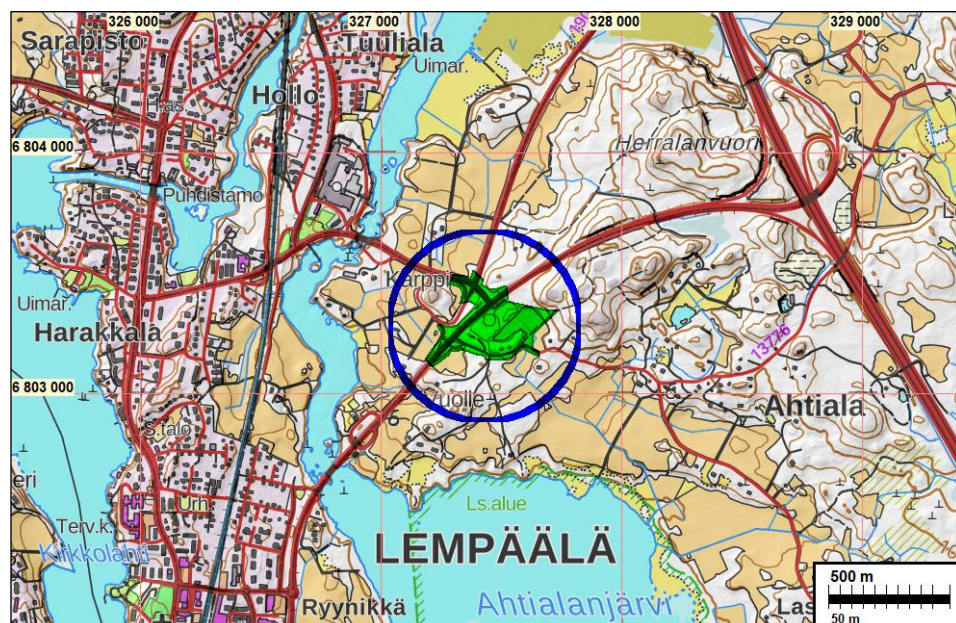
*Tilaaaja:* Lempäälän kunta

*Tekijät:* Mikroliitti Oy, Kenttätyö: Timo Sepänmaa, Katja Hippeläinen.

*Tulokset* Inventoinnissa ei löydetty kiinteitä muinaisjäännöksiä. Alueella havaittiin 1800-luvun lopun -1900 luvun talonjäännös ja siihen liittyvä kellarikuoppa ja kolme rai-vausröykkiötä (muu kohde). Niitä ei katsottu arkeologisiksi suojelukohteiksi.

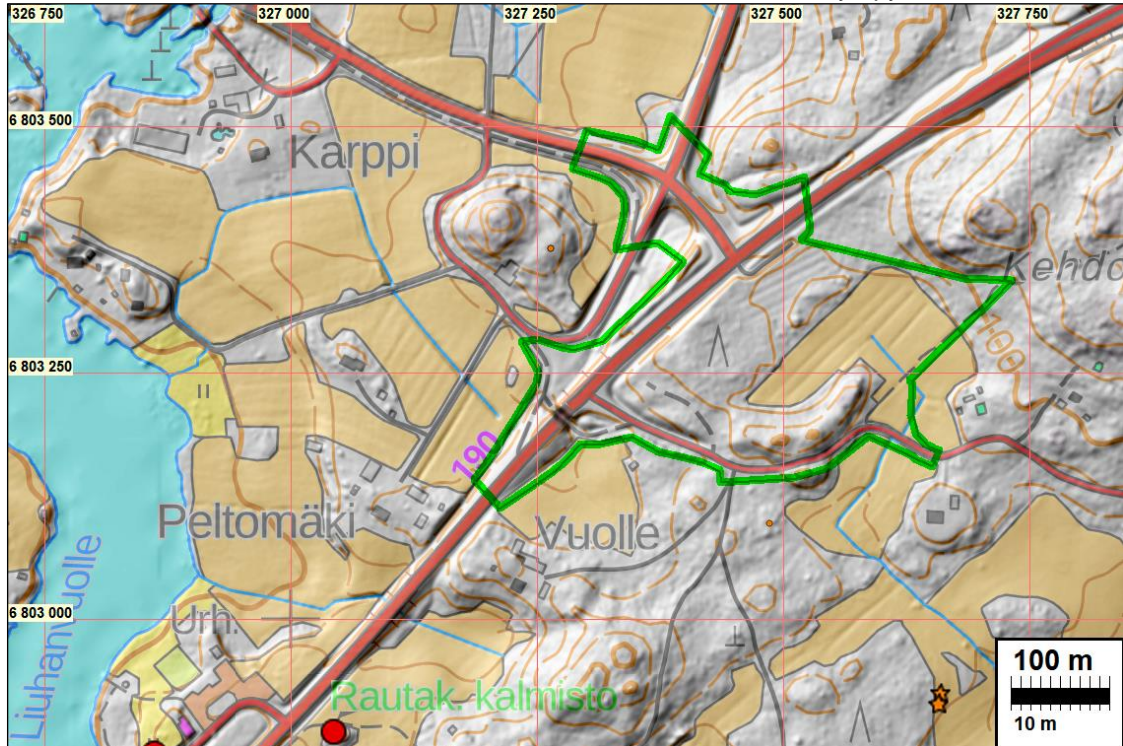
*Selityksiä:* Koordinaatit ja kartat ovat ETRS-TM35FIN koordinaatistossa. Kartat ovat Maanmittauslaitoksen maastotietokannasta 10/2021, ellei toisin mainittu. Muinaisjäännösrekisteri on tarkastettu 10/2021. Valokuvia ei ole talletettu mihinkään viralliseen arkistoon, eikä niillä ole mitään kokoelmatunnusta. Valokuvat ovat digitaalisia ja ne ovat tallessa Mikroliitti Oy:n palvelimella.

## Kartat





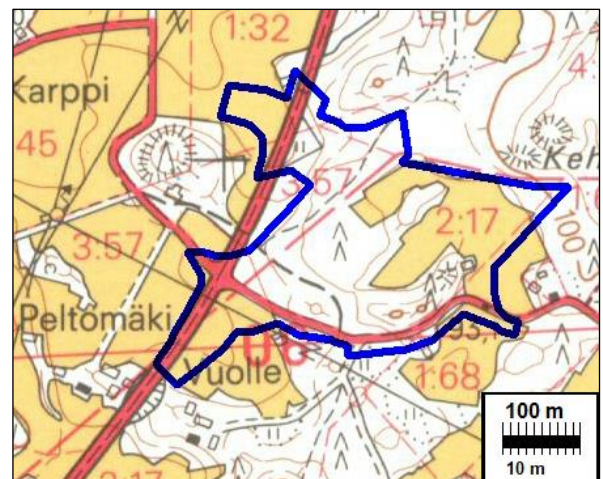
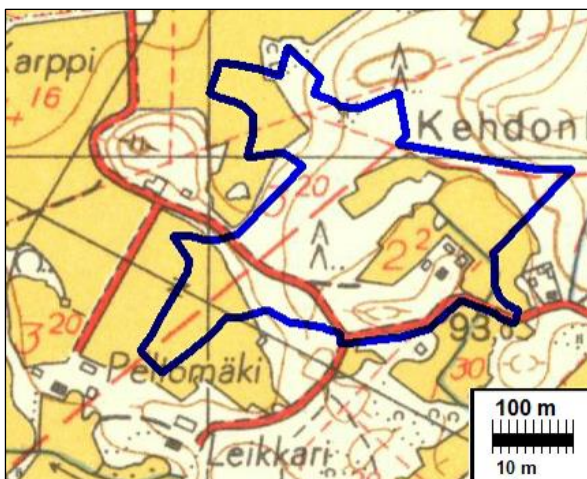
Inventoitu kaava-alue on kartalla maalattuna vihreällä, sinisen ympyrän sisällä.



Inventoitu kaava-alue rajattuna vihreällä.



Vasemmalla ote vuoden 1796 Kuninkaan kartasta. Kartalla ei näy inventoitavalla alueella mitään arkeologisesti kiinnostavaa. Keskellä ote vuoden 1840 Pitäjänkartasta. Kartalla Herralan ja Ahtialan kylien rajat ovat hieman eri kohdissa kuin nykypäivänä. Oikealla ote vuoden 1912 Senaatinkartasta. Kaakossa oleva punainen neliö osuu samalle kohdalle kuin inventoinnissa todettu talonjäännös kellarikuoppineen ja raivausröykkiöineen. Tutkimusalue vihreän neliön sisällä.



Vasemmalla ote vuoden 1954 ja oikealla vuoden 1980 peruskartoista. Länsireunan uuden tien lisäksi maankäytössä ei merkittäviä muutoksia alueella.

## Inventointi

Lempäälän kunnalla on vireillä asemakaavan laatiminen Ahtialaan suunnitellun lämpölaitoksen alueelle. Lempäälän kunta tilasi alueen arkeologisen inventoinnin Mikroliitti Oy:ltä. Timo Sepänmaa ja Katja Hippeläinen tekivät inventoinnin maastotyön 29.10.2021, työn kannalta hyvissä olosuhteissa. Maastotyömenetelminä käytettiin silmämääräistä havainnointia, koekuopitusta ja metallinilmaisimella prospektointia. Paikkatietoikkunan rinnevarjostuksessa havaittavat kuopanteet ja muut anomaliat tarkastettiin maastossa. Yksi niistä osoittautui kellarikuopaksi, muut luontaisiksi kuopanteiksi tai laserkeilausaineiston käsittelyssä algoritmien aiheuttamiksi häiriöiksi – siis eivät arkeologisiksi kohteiksi.

Tutkimusalue sijaitsee noin 1,8 km Lempäälän kirkosta koilliseen, Turuntien varrella, pääosin sen kaakkoispuolella, Ahtialanjärvestä noin 500 metriä pohjoiseen ja Liuhanvuolteen vesistöstä runsaat 400 metriä itään. Maastoltaan ja maaperältään alue on pääasiassa kivikkoista moreenia ja paikoin kosteapohjaista hiesua. Osa vähäkivistä alueista on ollut vielä muutama vuosikymmen sitten peltoa. Kasvillisuudeltaan alue on erityyppistä nuorehkoa metsää.

Alue koostuu tiestöjen lisäksi pelloista ja metsistä. Laajuus on noin 9 hehtaaria. Alue sijoittuu noin 87–107 m korkeustasojen välille, joten alue on paljastunut Ancyclusjärvestä varhaisella mesoliittisella ajalla. Ancyclusjärven aikaisia asuinpaikkoja voisi siis periaatteessa olla löydettävissä alueelta. Ei-rantasidonmaisista muinaisjäännoistyyypeistä mm. nuoremman kivikauden nuorakraamisia asuinpaikkoja ja hautoja voisi alueella myöskin periaatteessa olla, samoin rautakaudelta lähelle nykyaikaa ajoittuvia erityyppisiä muinaisjäännöksiä.

Alueella on inventoitu aikaisemmin vuonna 2009 (Salminen, H-L). Alueelta ja sen liepeiltä ei tunneta kiinteitä muinaisjäännöksiä. Lähimmät muinaisjäännoisrekisterissä mainitut muut kulttuuri-perintökohteet ovat Lempäälä Herrala - historiallinen kylänpaikka runsaat 200 m luoteeseen ja Lempäälä Karppi – ajoittamaton maarakenne (kuoppa) noin 100 m länteen. Alueen lähituntumasta ovat metallinilmaisharrastajat löytäneet rautakautisia esineitä (statukseltaan löytöpaikkoja). Lähin on Lempäälä Kerhonvainio – tutkimusalueen eteläosasta alle 50 m etelään – nuoremman rautakauden hopeakolikko.

Suurin osa tutkimusalueesta on Ahtialan kylää. Luoteisosassa on kaistale Herralan kylää, jonka tutkimusalueen osuudelta maa on raskaasti muokattu teitä rakennettaessa ja muun maankäytön seurauksena viimeisen noin 50 vuoden aikana.

Kuninkaankartaston mukaan (1776-1805) Herralan kylä on tuolloin sijainnut nykyisen Antilan talon tienoilla tutkimusalueen luoteispäästä parisataa metriä luoteeseen ja Ahtialan kylä Ahtialanjärven pohjoisrannalla, tutkimusalueen etelärajalta noin 400 m etelään. 1840-luvun pitäjänkartan (2132 07, ei päälle piirroksia alueella) perusteella Ahtialan kylä on sijainnut tutkimusalueen itäpäästä noin 500 m itään, nykyisen Pietilän talon tienoilla. Em. kartoilla tutkimusalueelle ei ole merkitty asutusta. Senaatin kartalla vuodelta 1912 tutkimusalueen itäpäähän on merkitty talo.

Pitäjänpitäjää (1840-luvulta) nykyisiin verraten voidaan todeta, että Ahtialan ja Herralan kylien rajaa on nykyaikaan tullessa siirretty hieman luoteeseen päin. Oletettavasti tämä rajalinjan muutos johtuu Vanajaveden kanavoinnin johdosta tapahtuneesta vedenpinnan laskusta (runsaat 2 m) 1860-70-luvuilla ja siitä seuranneista tilus- ja kylärajojen järjestelyistä. Aluetta kuvaavaa tarkempaa vanhaa karttaa kuten 1700-luvun – 1800-luvun alkupuolen isojakokarttaa ei löydetty – sitä ei ehkä ole lainkaan tehty. Tosin mahdollisella isojakokartalla tuskin olisi mitään relevanttia

merkitystä inventoinnin kannalta. Vanhat yleiskartat kertovat jo selkeästi alueen 1700-luvun loppuun maankäytöstä – siis sen vähäisyydestä. 1840-luvun pitäjänkartta ja varhaisempi Kuninkaan-kartta kuitenkin kuvaavat alueen maankäyttöä riittävällä tarkkuudella. Maastotyössä alue tarkastettiin kattavasti silmänvaraisesti.

### **Tulokset**

Maastotöissä todettiin yksi talonjäännös siihen liittyvine kellarikuoppineen ja raivausröykkiöineen. 1700-luvun yleiskartan ja pitäjänkartan (1840-luku) perusteella kohdalla ei ole ollut asutusta, Senaatin kartalla vuodelta 1912 kohdalle on merkitty talo. Peruskarttojen mukaan talo on ollut vielä vuonna 1963 asuttu – myöhempien peruskarttojen (1975, 1980, 1991, 1998) perusteella kohdalla ei enää ole ollut asutusta. Kohdetta ei siis merkitty kiinteäksi muinaisjäännöskohteeksi, vaan muuksi kohteeksi.

Alueelta ei todettu kiinteitä muinaisjäännöksiä eikä muita, suojeltavaksi katsottavia arkeologisia jäännöksiä.

18.11.2021

Timo Sepänmaa.

### **Lähdeluettelo**

Alanen, T. & Kepsu, S. 1989: Kuninkaan kartasto Suomesta 1776–1805. SKS Lempäälän Pitäjänkartta 1840. Maanmittauslaitos.  
Senaatin kartta 1912 rivit XVII, XVIII lehdet 24, 25. Maanmittauslaitos.  
Peruskartta 2123 07; 1954, 1963, 1975, 1980, 1991, 1998. Maanmittauslaitos.

### **Havainto - muu kohde**

#### **1 LEMPÄÄLÄ KETUNKALLIO**

Historiallisen ajan talonpaikka (ajoitus 1800-luvun loppu - 1960-luku), status: muu kohde

N 6803228 E 327579 (rakennuksen perustuksen uuni – GPS-mittaus)

Sepänmaa 2021:

Kivikkoisen harjanteen itäosassa todettiin suurehkon (n. 5 x 12 m) uunillisen rakennuksen jäännös. Perustus oli tehty osittain lohkokivistä, osittain multapenkkirakenteinen. Keskellä oli uunin jäänteet, jossa tiiltä. Halkaisija noin 3 metriä, korkeus noin 60 cm. Rakennusjäännökseen liittyi osittain lahonneita hirssiä.

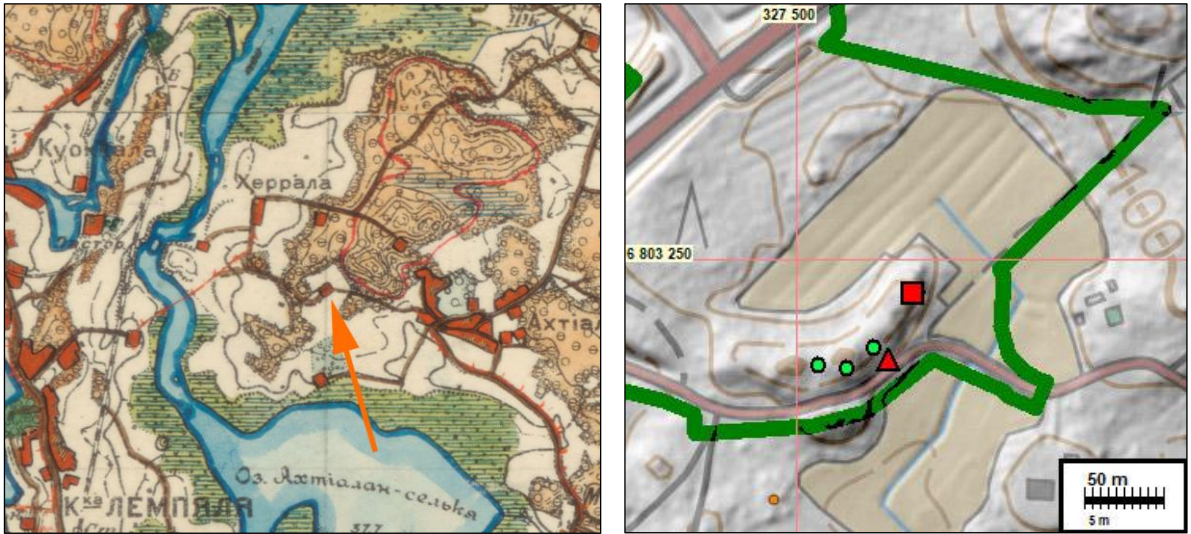
Tästä noin 45 m lounaaseen, Ahtialantien lounaiskupeella on hyvin säilynyt, kiveytyn kellarin jäännös, kooltaan noin 4 x 5 m, syvyydeltään noin 160 cm. (Koordinatit: N 6803187 E 27556.)

Näistä läntiseen ja luoteiseen suuntaan on kolme raivausröykkiötä:

N 6803182	E 327512	Raivausröykkiö 2 m
N 6803181	E 327533	Raivausröykkiö 150 cm ison kiven kupeessa
N 6803192	E 327547	Raivausröykkiö 4 m



Kyseinen kohde ei ole kiinteä muinaisjäännös vaan ”muu kohde”. Kohdalle on merkitty talo Senaatin kartalle v. 1912, mutta ei vanhemmille kartoille. Vuoden 1963 peruskartalla talo esiintyy, mutta ei enää nuoremmilla.



Vasemmalla ote Senaatin kartasta, talonjäännöksen kohta osoitettu vihreällä nuolella.

Oikealla: vihreällä viivalla tutkimusalueen rajaus, punainen neliö = talon jäännökset, punainen kolmio = kellarikuoppa, vihreät ympyrät = raivausröykkiöitä.



Vasemmalla talonjäännöksen etelälaidalla oleva lahonnut hirsi. Oikealla läntisin raivausröykkiö.



Kellarikuoppa.