



# Aamu- ja iltapäivätoiminta Lempäälässä

---



## Toimintasuunnitelma

---



Sivistyksen palvelualue  
Sivistyslautakunta 20.9.2022



# Sisällys

1.	Johdanto.....	4
2.	Aamu- ja iltapäivätoiminnan tavoitteet ja toimintakulttuuri .....	5
2.1.	Toimintatavat .....	7
2.2.	Vuorovaikutus ja ilmapiiri .....	9
2.3.	Yhteisöllisyys .....	10
	.....	11
2.4.	Yhteistyö kodin ja koulun kasvatustyön tukemiseksi.....	12
3.	Aamu- ja iltapäivätoiminnan sisältö ja suunnittelun periaatteet.....	13
4.	Toiminnan järjestäminen aamu- ja iltapäivätoiminnassa.....	14
4.1.	Aamu- ja iltapäivätoiminnan toiminta-aika .....	14
4.2.	Toiminnan järjestämisen periaatteet .....	15
4.3.	Henkilöstö.....	16
4.4.	Tukea tarvitsevat lapset aamu- ja iltapäivätoiminnassa.....	17
5.	Vaativan erityisen tuen aamu- ja iltapäivätoiminta .....	18
6.	Aamu- ja iltapäivätoiminnan arviointi ja kehittäminen .....	19
7.	Aamu- ja iltapäivätoiminnan maksut .....	20
7.1.	Esioppilaiden maksut.....	20
7.2.	Esioppilaiden maksualennukset ja -vapautukset .....	20
7.3.	Koululaisten maksut.....	21
7.4.	Koululaisten maksualennukset ja -vapautukset .....	21



## 1. Johdanto

Lempäälän kunta järjestää perusopetuslain (21.8.1998/628) mukaista koululaisten aamu- ja iltapäivätoimintaa peruskoulun ensimmäisen ja toisen vuosiluokan oppilaille sekä kolmannelta yhdeksänteen vuosiluokkien erityisen tuen piirissä oleville oppilaille. Toimintaan osallistuminen on vapaaehtoista ja maksullista.

Esioppilaiden aamu- ja iltapäivätoimintaa kunta järjestää koulun työpäivinä (ma-pe) sekä keskitetysti loma-aikoina kunnan eri toimipisteissä. Myös tähän osallistuminen on vapaaehtoista ja maksullista.

Aamu- ja iltapäivätoiminnan järjestämisen yhteiskunnallisena lähtökohtana on turvallisen kasvuympäristön tarjoaminen lapselle. Aamu- ja iltapäivätoiminnalla pyritään vähentämään lapsen yksinäistä aikaa ilman turvallisen aikuisen läsnäoloa ja ohjausta ennen ja jälkeen koulupäivän.



---

Aamu- ja iltapäivätoiminta pohjautuu perusopetuksen arvoihin (2014),  
joita ovat:

oppilaan ainutlaatuisuus ja oikeus hyvään opetukseen

ihmisyys, sivistys, tasa-arvo ja demokratia

kulttuurinen moninaisuus rikkautena

kestävän elämäntavan välttämättömyys

---



Tämä toimintasuunnitelma pohjautuu Opetushallituksen hyväksymiin aamu- ja iltapäivätoiminnan perusteisiin ([www.oph.fi](http://www.oph.fi)). Lempäälässä aamu- ja iltapäivätoiminnan järjestämisestä vastaa sivistyksen palvelualue.

## 2. Aamu- ja iltapäivätoiminnan tavoitteet ja toimintakulttuuri



Perusopetuksen aamu- ja iltapäivätoiminnan perusteiden (2011) mukaan aamu- ja iltapäivätoiminnan yleisenä tavoitteena on tukea kodin ja koulun kasvatustyötä sekä lapsen tunne-elämän kehitystä ja eettistä kasvua. Toiminnan tulee lisäksi edistää lasten hyvinvointia ja tasa-arvoisuutta yhteiskunnassa sekä ennaltaehkäistä syrjäytymistä ja lisätä osallisuutta.

Tämä tavoite velvoittaa kaikkia aamu- ja iltapäivätoiminnan järjestämisessä ja toteuttamisessa mukana olevia.



Aamu- ja iltapäivätoiminta tarjoaa lapselle koulupäivän ulkopuolella turvallisen kasvuympäristön sekä mielekästä ja laadukasta toimintaa, joka osaltaan tukee koulunkäyntiä, oppimista ja kasvua. Toiminnan toteuttamisesta vastaavat ammattitaitoiset ohjaajat. Laadukas aamu- ja iltapäivätoiminnan sisältö muodostuu lasten kannalta ehyeksi ja monipuoliseksi kokonaisuudeksi. Varhaiskasvatus, aamu- ja iltapäivätoiminta sekä perusopetus toimivat yhteistyössä ja muodostavat lapsen kasvun ja kehityksen kannalta sisällöllisesti ja johdonmukaisesti etenevän kokonaisuuden huomioiden lapsen yksilölliset tarpeet.

Aamu- ja iltapäivätoiminnalla on oma erityisluonteensa, sillä se perustuu vapaaehtoisuuteen ja sijoittuu lasten vapaa-aikaan. Lasten itsenäisyys lisääntyy vähitellen, mutta lapset tarvitsevat vielä aikuisen turvaa, läsnäoloa ja ohjausta.

*"Lyhyesti meidän mielestä hyvinvointia tukee parhaiten aito, kuunteleva ja arvostava läsnäolo, luottamus, turvallisuus sekä hyvä yhteistyö eri tahojen kanssa."*

*(Ohjaaja)*

*"Avoin vuorovaikutus. Kaikista asioista voidaan keskustella, välitön ilmapiiri. Tsemppaava ja positiivinen ilmapiiri aikuisten sekä lasten välillä."*

*(Ohjaaja)*

*"Avoin, positiivinen, ymmärtäväinen, luotettava ja joustava ilmapiiri." (Ohjaaja)*

Toimintakulttuurilla on keskeinen vaikutus aamu- ja iltapäivätoiminnan tavoitteiden saavuttamiseen ja laatuun. Toimintakulttuurin taustalla vaikuttavat perusopetuksen, Lempäälän kunnan strategian mukaiset sekä yhteisön omat arvot. Aamu- ja iltapäivätoiminnan tavoitteita tukeva toimintakulttuuri muodostuu yhteisön vuorovaikutuksessa yhteisen arvioinnin ja kehittämisen kautta. Se edellyttää sitoutuneisuutta yhteisiin toimintatapoihin. Toimintakulttuurin kehittämisessä huomioidaan lasten tarpeet ja mielenkiinnonkohteet.

Lasten hyvinvointia edistävä toimintakulttuuri lähtee ohjaajista, ja siihen on jokaisen yhteisön jäsenen mahdollista itse vaikuttaa. Ohjaajien tapa toimia ja olla vuorovaikutuksessa välittyy mallina lapselle. Toimintakulttuurin kehittämisessä tavoitellaan kestävää hyvinvointia ja lähtökohtana on aina lapsen etu.



*Aamu- ja iltapäivätoiminnan toimintakulttuuri Lempäälän kunnassa*

## 2.1. Toimintatavat



Aamu- ja iltapäivätoiminnan tavoitteita tukevat toimintatavat perustuvat sosiaalisen vahvistamisen viitekehykseen. Lasten kestävää hyvinvointia tavoitellaan vahvistamalla keskeisiä elämäntaitoja esimerkiksi opettelemalla itsestä huolehtimiseen sekä terveyteen ja turvallisuuteen liittyviä taitoja ja ohjaamalla lapsia tekemään kestävästä elämäntavan mukaisia valintoja. Hyvinvointia edistävien asioiden kuten fyysisen aktiivisuuden, levon, terveellisen ravinnon ja mielen hyvinvoinnin merkitystä korostetaan ja niiden mukaisesti toimitaan päivittäin. Lapsia kannustetaan omatoimisuuteen ja itsensä toteuttamiseen. Heitä autetaan tunnistamaan omia vahvuuksiaan ja saavuttamaan onnistumisen kokemuksia, joiden kautta vahvistuu myönteinen käsitys itsestä ja omasta pystyvyydestä.



Lapsen kasvua ryhmänsä jäsenenä tuetaan ja yhteisössä toimimiseen tarvittavia sosiaalisia taitoja harjoitellaan. Lapsen kyky toimia tilanteiden edellyttämällä tavalla kehittyy vuorovaikutuksessa yhteisön jäsenten kanssa.

Osallisuutta edistäviä toimintatapoja ja rakenteita kehitetään, jotta lapsi saa myönteisiä kokemuksia kuulluksi tulemisesta. Osallisuus on aina omakohtainen kokemus, jossa ratkaisevaa on lapsen oma tunne osallisuudesta, esimerkiksi mahdollisuudesta vaikuttaa asioihin. Ohjaajan tehtävä on luoda sellaiset tavat toimia, joissa osallisuuden kokemukset mahdollistuvat. Lasten osallistumisen ja vaikuttamisen taidot kehittyvät, kun ohjaaja kuuntelee lasten ajatuksia ja vastaa heidän aloitteisiinsa. Lapset osallistuvat aktiivisesti toiminnan suunnitteluun, mutta ohjaajalla on kuitenkin aina vastuu tilanteista ja hän lopulta päättää ovatko lasten suunnitelmat toteutettavissa olevia ja turvallisia.



*"Sais päättää onko pihalla vai sisällä."*

*(Lapsi)*

*"Kun ei saa aina tehdä majaa silloin kun haluaa."*

*(Lapsi)*

*"Joitakin leikkejä ei saa leikkiä jos aikuinen ajattelee sen olevan liian vaarallista."*

*(Lapsi)*

*"Lapset sais päättää mitä tehdään!"*

*(Lapsi)*

Aamu- ja iltapäivätoiminnassa monipuoliset sisällölliset kokonaisuudet linkittyvät arjen toimintaan muodostaen eheän kokonaisuuden. Toimintatavat perustuvat lapsille ominaiseen tapaan toimia ja niissä korostuu toiminnallisuus ja leikki. Leikin kautta lapsi hahmottaa maailmaa ja oppii monenlaisia asioita sekä rakentaa käsitystä itsestään ja muista ihmisistä. Lapsi oppii huomioimaan toisten ihmisten näkökulmia ja voi käsitellä itselleen vaikeita kokemuksia ja tunteita.



Riittävä fyysinen aktiivisuus on tärkeää lapsen hyvinvoinnille sekä terveelle kasvulle, kehitykselle ja oppimiselle. Aamu- ja iltapäivätoiminnassa kiinnitetään huomiota lasten monipuoliseen liikkumiseen sisällä ja ulkona. Lasten päivää katsotaan kokonaisuutena ja tällöin otetaan huomioon myös koulussa vietetty aika. Lapsella saattaa olla oppitunneilla istumisen jälkeen tarve purkaa energiaa ja päästä liikkumaan. Toisaalta taas hän voi kaivata lepoa ja rauhaa palautuakseen päivän kuormituksesta. Ohjaajan tehtävä on havainnoida ja tulkita lasten erilaisia tarpeita ja mahdollistaa toimiminen niiden mukaisesti.

"Että saa joka ikinen päivä  
eskarissakin leikkiä." (Lapsi)

"Kun saa pelata jalkapalloa ja  
hulluttelu." (Lapsi)

"Olla liiksasalissa koko päivä, olla  
paljon ulkona." (Lapsi)

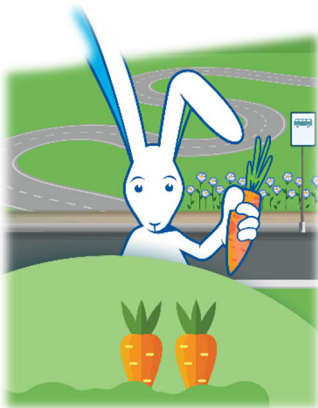
"Trampoliinihetki." (Lapsi)

"Harmittaa kova meteli." (Lapsi)



## 2.2. Vuorovaikutus ja ilmapiiri

Aamu- ja iltapäivätoiminnassa tavoitteena on lämmin vuorovaikutus ja sellainen yhteisö, jossa kaikkia jäseniä arvostetaan ja heidän ajatuksiaan kuullaan. Ohjaaja vaikuttaa omalla toiminnallaan turvallisen, kannustavan, positiivisen ja kiireettömän ilmapiirin syntymiseen.



Ohjaajalta edellytetään lapsen kohtaamisessa herkkiä tuntosarvia ja kykyä kurkistaa lapsen näkyvän käyttäytymisen taakse. Jotta voimme tavoittaa lapsen kokemusmaailmaa, tunnistaa hänen tarpeitaan ja huolenaiheitaan, on yritettävä katsoa arkisia tilanteita lapsen silmin. Lapselle on tärkeää näyttää ilmein ja äänenpainoin, että ohjaaja on läsnä ja asettuu lapsen kanssa leikkimään, keskustelemaan, havainnoimaan ja kuuntelemaan. Sensitiivinen ohjaaja viestii turvallisuutta olemalla myös vaikeissa hetkissä koko ajan tunnetasolla lapsen saatavilla.

Tunteiden tunnistamista, sietämistä, säätelyä, ilmaisemista ja käsittelyä harjoitellaan. Tavoitteena on eläminen tunteiden kanssa, eikä niistä eroon pääseminen. Lasta ja hänen tunnekokemuksiaan ei mitätöidä, eikä lasta jätetä yksin voimakkaiden tunteiden kanssa. Turvallisessa ilmapiirissä lapsi voi avoimesti ilmaista kaikenlaisia tunteitaan ja luottaa aikuiseen. Kieltojen sijaan pyritään etsimään ratkaisuja ja myönteisiä toimintamalleja. Myönteisten tunnetilojen huomaamiseen kiinnitetään huomiota. Lapsen itsetuntemuksen ja positiivisen minäkuvan muodostumista tuetaan auttamalla häntä löytämään omia luontevahvuuksiaan ja voimavarojaan.

## 2.3. Yhteisöllisyys

Aamu- ja iltapäivätoiminnassa edistetään yhteisöllisyyttä, vastuullisuutta, sekä yksilön oikeuksien ja vapauksien kunnioittamista. Yhteisön muodostavat kaikki lapset ja ohjaajat. Yhteisön jäsenet ovat yhdenvertaisia ja jokainen kohdataan kunnioittaen ja arvostaen. Lapsia rohkaistaan vuorovaikutukseen ja toimimaan ryhmän jäsenenä. Syrjäytymistä ehkäistään vaikuttamalla aktiivisesti lasten yksinäisyyden ja ulkopuolisuuden kokemuksiin. Jokaisen lapsen täytyy saada kokemus siitä, että hän on ryhmässään hyväksytty ja arvostettu juuri sellaisena kuin hän on.



*Aamu- ja iltapäivätoiminnassa on kivaa:*

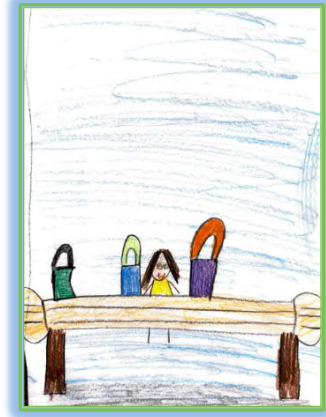
*"Se kun täällä on kivoja hoitajia ja saattaa saada uusia kavereita." (Lapsi)*  
*"Kivat leikit ja kaverit." (Lapsi)*  
*"Se, että kaveri pyytää leikkimään tai päästää mut mukaan leikkiin." (Lapsi)*

Kaveripiirillä on suuri merkitys lapsen hyvinvoinnin kannalta ja toiminnassa tulee kiinnittää huomiota lasten välisen vuorovaikutuksen ja kaverisuhteiden muodostamisen tukemiseen. Lapsille annetaan riittävästi aikaa ja mahdollisuuksia yhteiseen leikkiin ja vapaaseen yhdessäoloon. Erimielisyyksiä opetellaan ratkaisemaan myönteisin keinoin ja oman toiminnan säätelystä harjoitellaan. Yhdessä toimien lapsille kehittyy vähitellen ymmärrys oikeuksista, vastuista ja valintojen seurauksista.

*Harmittaa:*

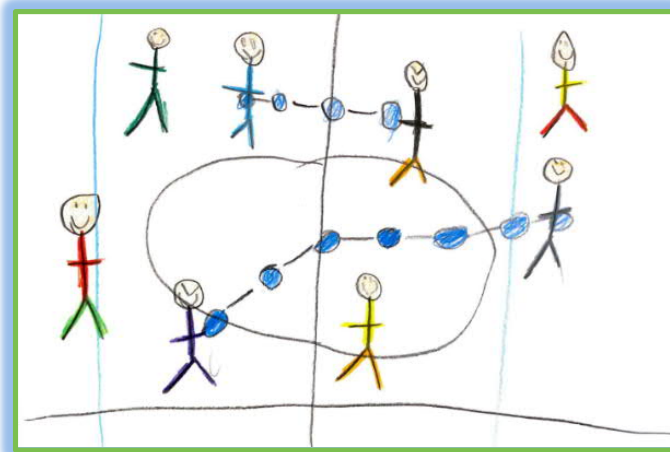
*"Jos ei pääse kavereiden kanssa leikkimään." (Lapsi)*  
*"Mennään pihalle ja leikit jää kesken." (Lapsi)*  
*"Harvoin mutta joskus riidat kaverin kanssa." (Lapsi)*

Kiusaamista voidaan ehkäistä aamu- ja iltapäivätoiminnassa keskittymällä lasten hyvinvoinnin tukemiseen. Kiusaamisen ehkäisyä lähestytään keskittymällä ensisijaisesti myönteisiin tavoitteisiin ja toimintatapoihin. Suvaitsevaa toimintakulttuuria edistetään harjoittelemalla tunne- ja vuorovaikutustaitoja sekä ohjaamalla lapsia muiden huomioon ottamiseen ja erilaisuuden hyväksymiseen. Kaikki yhteisön jäsenet voivat omalla toiminnallaan vaikuttaa siihen, millaiseksi vuorovaikutuskulttuuri muodostuu; millainen käytös on yhteisössä sopivaa ja miten muita kohdellaan.



*Aamu- ja iltapäivätoiminnassa  
harmittaa:  
"Jos joku pilkkaa, jos jollekin  
muulle tehdä pahaa." (Lapsi)  
"Jos kiusataan toisia ja  
riidellään." (Lapsi)*

Kiusatuksi tuleminen aiheuttaa monia kielteisiä ja usein pitkäkantoisia seurauksia lapsen kehitykselle ja hyvinvoinnille. Siksi kiusaamista ei aamu- ja iltapäivätoiminnassa hyväksytä missään muodossa ja siihen puututaan välittömästi, kun sitä tunnistetaan. Riitatilanteet ratkaistaan neuvottelemalla.



## 2.4. Yhteistyö kodin ja koulun kasvatustyön tukemiseksi

**Huoltajien kanssa** tehdään yhteistyötä esimerkiksi seuraavin tavoin:

- päivittäiset keskustelut aamu- ja iltapäivätoiminnan tapahtumista tuonti- ja hakutilanteissa
- erikseen sovittavat keskustelut
- tiedottaminen ja yhteydenpito ensisijaisesti Wilman välityksellä
- vanhempainillat ja muut tapahtumat

Huoltajien kanssa tehtävän yhteistyön lähtökohtana on yhteinen sitoutuminen lasten kokonaisvaltaisen hyvinvoinnin edistämiseen sekä kasvun, kehityksen ja oppimisen tukemiseen. Yhteistyö perustuu keskinäiseen luottamukseen ja kunnioitukseen sekä tasa-arvoiseen vuorovaikutukseen. Yhteistyössä yhdistyy ohjaajien ammatillinen osaaminen sekä huoltajien asiantuntijuus lapsestaan.

**Yhteistyö koulun kanssa:**

Aamu- ja iltapäivätoiminta on luonteva osa koulun toimintaa. Ohjaajat ovat osa koulu yhteisöä ja tieto koulun yhteisistä asioista kulkee heille samoja tiedotuskanavia pitkin, kuin muullekin koulun henkilöstölle. Tarkemmat yhteistyökäytännöt sovitaan koulukohtaisesti. Henkilöstön toimiessa luontevassa vuorovaikutuksessa luodaan rakenteet toimivalle ja lapsen edun mukaiselle yhteistyölle sekä yhteiselle toimintakulttuurille.



Aamu- ja iltapäivätoiminnan käytännön toteutus perustuu **tiimityöskentelyyn**. Lapsen hyvinvointi ja etu on aina toiminnan keskiössä. Tiedonkulun sujuvuus ja avoimuus omassa tiimissä sekä yhteistyötahojen suuntaan on tärkeää. Tiimin jäsenet sitoutuvat yhdessä sovittuihin tavoitteisiin ja toimintatapoihin tekemällä tiimisopimuksen lukuvuodeksi kerrallaan. Tiimi hyödyntää jäsentensä erilaista osaamista ja vahvuuksia sekä kokemushistoriaa. Toimintaa suunnitellaan, arvioidaan ja kehitetään myönteisessä ilmapiirissä. Ristiriitoja ratkaistaan avoimesti ja ratkaisukeskeisesti. Tiimi kokoontuu joka viikko yhteiseen palaveriin edellä mainittujen asioiden äärelle.

**Esimerkkejä yhteistyötahoista:**

- opiskeluhoollon ammattilaiset
- varhaiskasvatus
- perhe- ja sosiaalipalvelut
- Kulttuurirappuset -toiminta
- Harrastava koululainen -hanke
- eri koulujen välinen yhteistyö

### 3. Aamu- ja iltapäivätoiminnan sisältö ja suunnittelun periaatteet

Toiminnan sisällöt toteutetaan kokonaisvaltaisesti niin, että päivästä muodostuu lapsille eheä kokonaisuus. Suunnittelun lähtökohtana on se, että ohjaajat tuntevat lapset hyvin. Tuntemusta lisätään havainnoimalla lapsia ja olemalla läsnä arjen tilanteissa. Tämän kautta toimintaa voidaan suunnata lasten mielenkiinnonkohteiden ja tunnetilojen mukaisesti.

Suunnittelu ei ole yksittäisten toimintatuokioiden suunnittelua, vaan suunnittelun kohteena ovat rakenteet ja toimintatavat, jotka edistävät lasten osallisuutta, yhteisöllisyyttä ja kokonaisvaltaista hyvinvointia. Arkea suunnitellaan lasten kanssa heidän ajatustensa, ideoidensa ja aloitteidensa mukaisesti. Toimintoja eriytetään lapsilähtöisin perustein; ottamalla huomioon lapsen tarpeet ja mieltymykset. Ohjaajien omat vahvuudet ja osaaminen hyödynnetään toiminnan suunnittelussa ja toteutuksessa.

Ryhmäkohtainen toimintasuunnitelma ohjaa käytännön työtä ja toimintatapoja. Ohjaajat laativat sen lukuvuosittain.

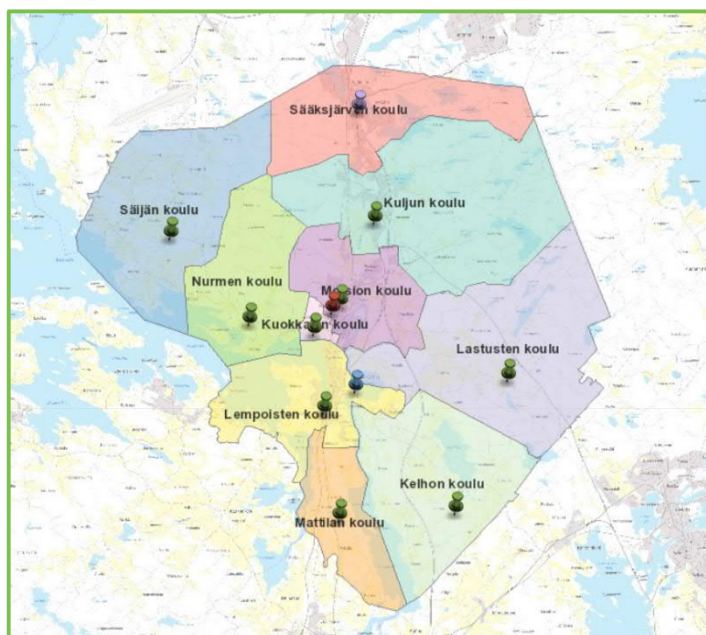


*Toiminnan sisältö ja suunnittelun periaatteet Lempäälän aamu- ja iltapäivätoiminnassa*

#### 4. Toiminnan järjestäminen aamu- ja iltapäivätoiminnassa

Aamu- ja iltapäivätoimintaa järjestetään Lempäälässä lapsen omalla koululla tai oman koulun läheisyydessä sijaitsevilla muissa kunnan tiloissa. Ryhmä voidaan myös yhdistää toisen koulun ryhmään, mikäli siihen ei ilmoitaudu tai siihen ei osallistu riittävä määrä lapsia. Ryhmän muodostamista harkitaan tilannekohtaisesti.

Toimintaa järjestetään seuraavilla kouluilla tarpeen mukaan:



- Kelhon koulu
- Kuljun koulu
- Kuokkalan koulu
- Lastusten koulu
- Lempoisten koulu
- Mattilan koulu
- Moision koulu
- Nurmen koulu
- Säjän koulu
- Sääksjärven koulu

##### 4.1. Aamu- ja iltapäivätoiminnan toiminta-aika

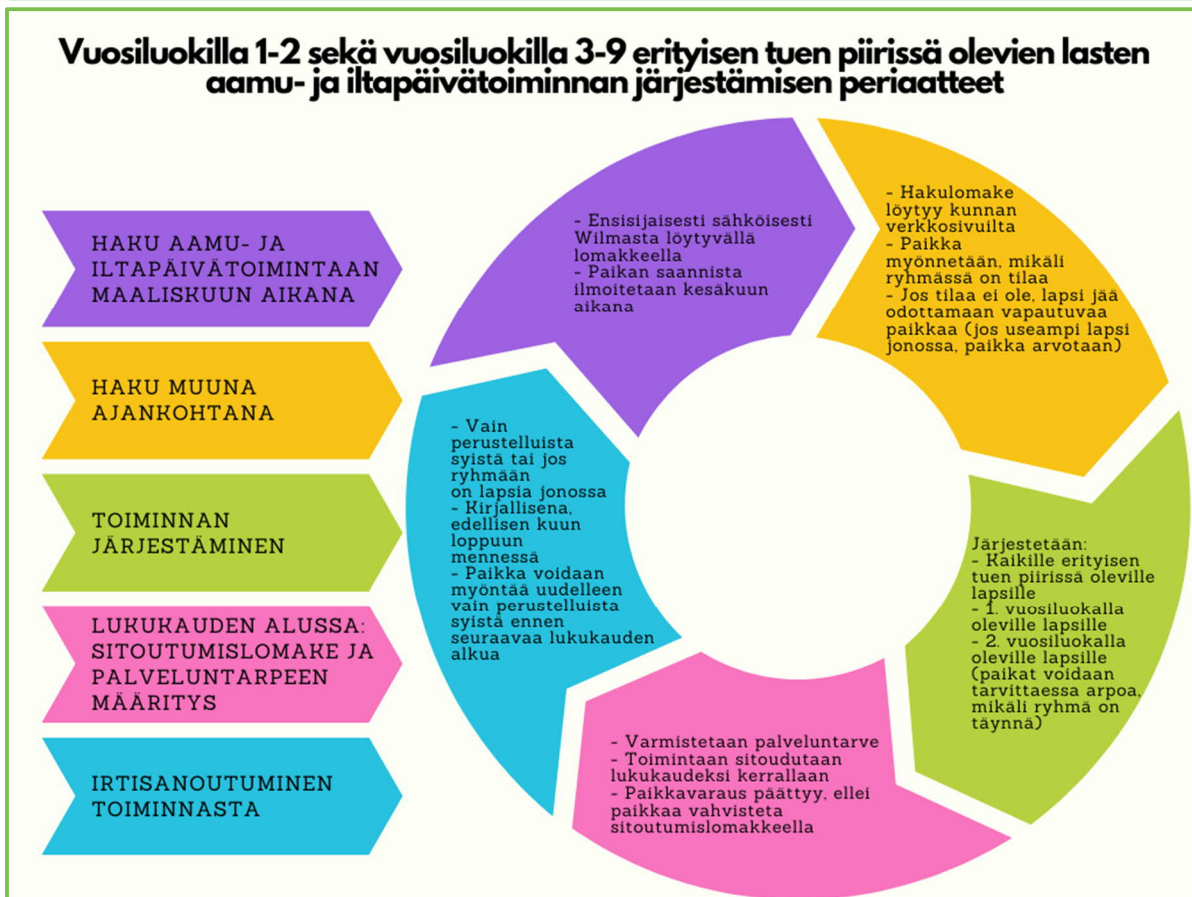
Aamu- ja iltapäivätoimintaa tarjotaan kaikille Lempäälän perusopetuksen esioppilaille koulupäivinä (ma-pe) sekä keskitetysti loma-aikoina kunnan eri toimipisteissä. Toiminta-aika on kaikilla kouluilla klo 7.00-17.00. Tarvittaessa aamutoimintaa järjestetään isoilla kouluilla (Kulju, Lempainen, Moision ja Sääksjärvi) klo 6.30 alkaen.

Koululaisten osalta toimintaa järjestetään koulupäivinä (ma-pe) kaikille erityisen tuen piirissä ja 1.luokalla oleville lapsille. Lisäksi toimintaa järjestetään 2.luokalla oleville lapsille, jos ryhmissä on tilaa. Aamutoiminta alkaa tarvittaessa klo 7.00 ja iltapäivätoimintaa järjestetään koulutuntien jälkeen tarvittaessa klo 17.00 asti.

Vastuu lapsesta tuonti- ja hakutilanteissa on huoltajalla. Lapsen yksinkulkemisesta voidaan tehdä erillinen sopimus huoltajan kanssa.

Iltapäivätoiminta voidaan sulkea 1-2 päivänä lukuvuoden aikana ohjaajille suunnatun koulutuksen vuoksi. Hoitoa tarvitseville lapsille voidaan järjestää päivystyshoitoa. Mahdollisesta sulkemisesta tiedotetaan huoltajille hyvissä ajoin.

## 4.2. Toiminnan järjestämisen periaatteet



### 4.3. Henkilöstö

Perusopetuslain (628/2003) mukaan aamu- ja iltapäivätoiminnassa tulee olla toiminnan järjestämistapa huomioon ottaen riittävä määrä ammattitaitoisia ohjaajia. Ohjaajien kelpoisuusvaatimuksista on säädetty valtioneuvoston asetuksessa 986/1998.

Aamu- ja iltapäivätoiminnassa ohjaajana toimimaan on kelpoinen henkilö,

1. joka on suorittanut tehtävään soveltuvan korkeakoulututkinnon, opistoasteen tutkinnon, ammatillisen perustutkinnon tai sitä vastaavat aikaisemmat opinnot, ammattitutkinnon tai erikoisammattitutkinnon ja jolla on koulutuksen yhteydessä hankittu tai kokemuksella osoitettu taito toimia lapsiryhmän ohjaajana taikka

2. jolla on kelpoisuus antaa luokanopetusta, esiopetusta, erityisopetusta tai aineenopetusta tai toimia oppilaanohjaajana

Kouluille valitaan kolmen vuoden jaksoiksi vastuuhjaajia koordinoimaan koulukohtaista toimintaa. Isoille kouluille valitaan kaksi vastuuhjaajaa, toinen esioppilaiden ryhmään ja toinen koululaisten ryhmään. Kuokkalan, Nurmen ja Säijän kouluille valitaan yksi yhteinen vastuuhjaaja sekä Kelhon, Lastusten ja Mattilan kouluille yksi yhteinen vastuuhjaaja.

Aamu- ja iltapäivätoiminnan henkilöstöä koskee 1.4.2004 voimaan tullut laki 1138/ 2003 lasten kanssa työskentelevien rikostaustan selvittämisestä.





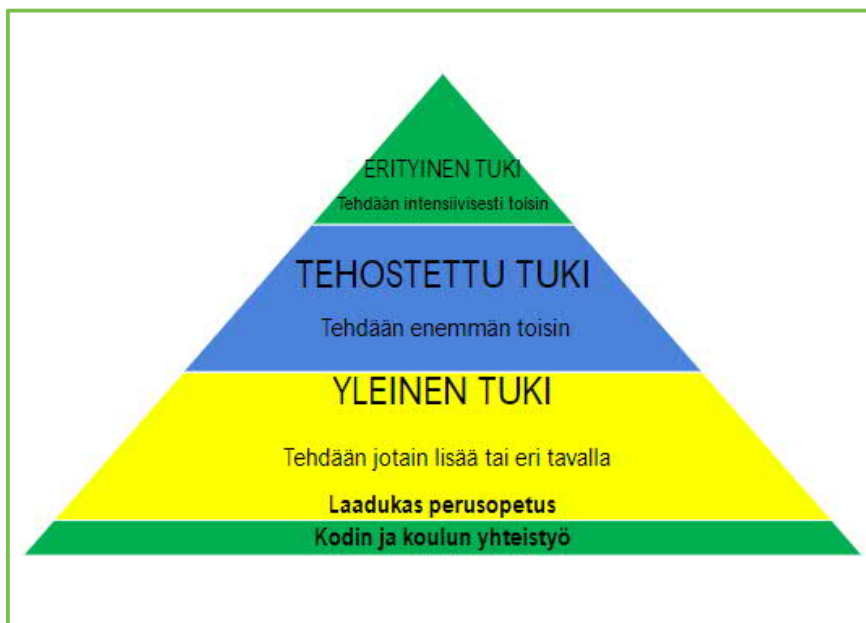
#### 4.4. Tukea tarvitsevat lapset aamu- ja iltapäivätoiminnassa



Aamu- ja iltapäivätoiminta vahvistaa lasten kokonaisvaltaista kasvua ja kehitystä. Silloinkin, kun kyse on tukea tarvitsevista lapsista, toiminnan järjestämisen ja toteuttamisen lähtökohtana ovat aamu- ja iltapäivätoiminnan yleiset tavoitteet ja sisällöt. Työskentelytapojen ja toimintaympäristön suunnittelussa tulee ottaa huomioon lasten ikä ja kehitysvaihe sekä yksilölliset tarpeet. Toiminnan tulee tukea itsetunnon ja omatoimisuuden kehitystä, sosiaalista kasvua sekä itsenäistymistä lasten omien edellytysten mukaisesti. Lapsia kannustetaan aloitteellisuuteen ja aktiivisuuteen. Heille tarjotaan mahdollisuuksia onnistumisen kokemuksiin ja yhdessä toimimiseen.



Perusopetuslain mukaan opetukseen osallistuvalla on oikeus saada riittävää kasvun ja oppimisen tukea heti tuen tarpeen ilmetessä. Perusopetuslain ja Opetushallituksen laatimien perusopetuksen opetussuunnitelman perusteiden mukaisesti oppilaan saama tuki voidaan jakaa yleiseen, tehostettuun ja erityiseen tukeen. Ne ovat laajuudeltaan ja kestoaltaan erilaisia tukiratkaisuja. Aamu- ja iltapäivätoiminta voi tarvittaessa olla osa perusopetuksessa oppilaalle annettavaa oppimisen ja koulunkäynnin tukea.



*Kolmiportainen tuki Lempäälässä*

Yksilökohtaisia kuntouttavia elementtejä ei aamu- ja iltapäivätoimintaan sisälly. Mikäli lapsella on tarve kuntoutuksiin tms. iltapäivätoiminnan aikana, huoltajat huolehtivat kuljetuksista ja muista käytännön järjestelyistä.

## 5. Vaativan erityisen tuen aamu- ja iltapäivätoiminta osana kunnallista aamu- ja iltapäivätoimintaa

Lempoisten koululla järjestettävään erityisen tuen aamu- ja iltapäivähoitoon voivat hakeutua vaativan erityisen tuen pienluokkien oppilaat. Lempäälän kunta tarjoaa ilmaisen hoidon oman kuntansa vaativan erityisen tuen oppilaille ja vastaa tarvittaessa koulukyydistä. Aamu- ja iltapäivähoitoon ilmoittaudutaan kirjallisella lomakkeella lukuvuosittain. Toiminta-aika on koulupäivinä klo 7.00 -16.30.

Toiminnan tavoitteena on tarjota kehityksessään tukea tarvitseville lapsille koulutyöskentelyn vastapainoksi turvallista ja monipuolista ohjattua toimintaa. Lapsen yksilölliset tarpeet, lepo ja perushoito sekä kuntoutuksellinen näkökulma ovat olennainen osa arkea. Toiminnan tulee tukea opetuksellisten ja kasvatuksellisten tavoitteiden saavuttamista.

Toiminnassa ja arjessa korostuu moniammatillinen yhteistyö eri terapeuttien ja kuntouttavien tahojen kanssa. Toteutuksessa keskeistä on myös vammaispalvelulain hengen mukainen toiminta. Siinä tavoitteena on edistää vammaisen henkilön tasa-arvoa ja mahdollisuutta yhdenvertaiseen elämään vammaisuudesta huolimatta.

Vaativan erityisen tuen oppilailla on oikeus hoitopaikkaan arkipäivinä koulun loma-ajoilla. Heinäkuussa on koulun lomahoidossa neljän viikon sulkua, jonka aikana hoitoa tarvitsevat voivat saada vammaispalvelun kautta tarvittavaa hoitoa (1.1.2023 alkaen hyvinvointialueelta).



## 6. Aamu- ja iltapäivätoiminnan arviointi ja kehittäminen

Kunnan tulee arvioida tarjoamaansa aamu- ja iltapäivätoimintaa sekä osallistua ulkopuoliseen arviointiin. Arvioinnin kautta voidaan tunnistaa toiminnan vahvuuksia ja kehittämistarpeita.

Arviointi edellyttää yhteistä keskustelua arvioinnin tavoitteista, toteuttamisesta ja tuloksista sekä tietoisuutta toiminnan ydinkohdista. Ohjaajat ovat keskeisiä toiminnan laadun ylläpitäjiä ja toiminnan jatkuvan kehittämisen voimavara. Arvioinnin kohteena on henkilöstön toiminta ja lapsen kohtaama toiminnan laatu, eivät lasten ominaisuudet.

Lempäälässä arviointia ja kehittämistä toteutetaan mm. seuraavasti:

- jatkuva arviointi osana jokapäiväistä toimintaa
- ryhmäkohtainen toimintasuunnitelma
- tiimisopimus ja tiimipalaverit
- yhteistyö muiden toimijoiden kanssa (esim. varhaiskasvatus ja opetuspalvelut)
- henkilöstön koulutukset
- idea- ja kehityskeskustelut
- ulkopuolinen arviointi
- kyselyt (lapset, huoltajat, henkilöstö)
- lisäksi erikseen nimetty edustuksellinen ohjausryhmä arvioi ja kehittää aamu- ja iltapäivätoimintaa



## 7. Aamu- ja iltapäivätoiminnan maksut

Aamu- ja iltapäivätoiminnasta peritään sivistyslautakunnan vahvistama maksu. Maksuista tiedotetaan vuosittain toimintaan hakemisen yhteydessä. Vaativan erityisen tuen oppilaiden hoito on maksutonta.

Jos aamu- ja iltapäivätoimintaa tarjotaan enintään 10 päivänä kuukaudessa, peritään vain puolet maksusta. Maksusta peritään vain puolet myös silloin, kun lapsi ei sairautensa vuoksi voi kalenterikuukauden aikana osallistua aamu- ja iltapäivätoimintaan yli 10 päivänä. Jos sairaudesta aiheutuva poissaolo kestää koko kalenterikuukauden, maksua ei peritä (Perusopetuslaki luku 8 a). Tätä toimintatapaa sovelletaan Lempäälän kunnan päätöksellä myös, mikäli lapsi on oman tai perheessä tapahtuneen tartuntatautilain (1227/2016) mukaisen altistumisen tai sairastumisen vuoksi asetettu kunnan infektiolääkärin toimesta karanteeniin. Mikäli lapsi on asetettu mainitun lain mukaiseen karanteeniin koulussa tai aamu- ja iltapäivätoiminnassa tapahtuneen altistumisen vuoksi, on karanteeniaika maksuton. Jos lapsi ei muusta syystä osallistu toimintaan koko kalenterikuukautena, maksuna peritään puolet kuukausimaksusta.

Aamu- ja iltapäivätoimintaan voidaan ottaa päiväkohtaisella maksulla yksittäisiksi päiviksi lapsia, jotka eivät normaalisti osallistu toimintaan. Toimintaa voi käyttää enintään 5 päivänä kuukaudessa. Toimintapäiviä myönnetään, mikäli ryhmässä on tilaa.

### 7.1. Esioppilaiden maksut

Esioppilaiden aamu- ja iltapäivätoiminnassa on valittavana joko enintään 60h/kk tai yli 60h/kk hoitoaikaportaat. Enintään 60 tunnin vaihtoehdossa tunnit voi käyttää haluamallaan tavalla kalenterikuukauden aikana aamu- ja iltapäivätoiminnassa.

Valitun hoitoaikaportaan voi vaihtaa kerran lukukaudessa. Koulujen loma-aikoina (syysloma, joululoma, talviloma) voidaan tarvittaessa tuntimäärää korottaa tilapäisesti ko. kuukauden osalta.

### 7.2. Esioppilaiden maksualennukset ja -vapautukset

Maksualennus tai -vapautus voidaan myöntää sen kuukauden alusta, kun hakemus liitteineen on saapunut kuntaan. Ohjeet maksualennuksen tai -vapautuksen hakemiseksi löytyvät <https://www.lempaala.fi/kasvatus-ja-opetus/aamu-ja-iltapaivatoiminta/lomakkeet/>

Esioppilaalla on oikeus **sisarusalennukseen**, mikäli perheessä on esioppilaiden aamu- ja iltapäivätoiminnassa useampi lapsi tai lisäksi perheellä on lapsia kunnallisessa varhaiskasvatuksessa. Nuorimmasta lapsesta määräytyy täysi maksu, ikäjärjestyksessä seuraavasta lapsesta maksu on 40 % ja kustakin seuraavasta lapsesta 20 % aamu- ja iltapäivätoiminnan maksusta. Esioppilaan maksusta voidaan myöntää maksualennus tai -vapautus myös **taloudellisin perustein** varhaiskasvatuksen tulorajojen mukaisesti.

Maksuvapautuksen tai -alennuksen saamiseksi **muulla kuin taloudellisella perusteella** on toimitettava hakemus. Hakemukseen liitetään alennusta/maksuttomuutta puoltava lausunto, jonka perheen oma-/ vastuutyöntekijä perhe- ja sosiaalityöstä voi antaa perheen kokonaisvaltaisen tilanteen arviointiin perustuen. Käytäntö on voimassa 31.12.2022

saakka, sivistyslautakunta päättää uusista toimintatavoista 11/2022, ja ne tulevat voimaan 1.1.2023 (hyvinvointialueet aloittavat toimintansa).

### 7.3. Koululaisten maksut

Koululaisten aamu- ja iltapäivätoimintamaksujen perusteet on määritelty perusopetuslaissa ja sivistyslautakunta vahvistaa maksut. Toimintaan sitoudutaan lukukaudeksi kerrallaan. Valitun hoitoaikaportaan voi vaihtaa enintään kerran lukukaudessa.

### 7.4. Koululaisten maksualennukset ja -vapautukset

Maksualennus tai -vapautus voidaan myöntää sen kuukauden alusta, kun hakemus liitteineen on saapunut kuntaan. Ohjeet maksualennuksen tai -vapautuksen hakemiseksi löytyvät <https://www.lempaala.fi/kasvatus-ja-opetus/aamu-ja-iltapaivatoiminta/lomakkeet/>

**Tuloihin perustuva** maksualennus tai -vapautus voidaan myöntää hakemuksella, jonka liitteenä on päätös toimeentulotuesta.

Maksuvapautuksen tai -alennuksen saamiseksi **muulla kuin taloudellisella perusteella** on toimitettava hakemus. Hakemukseen liitetään alennusta/maksuttomuutta puoltava lausunto, jonka perheen oma-/ vastuutyöntekijä perhe- ja sosiaalityöstä voi antaa perheen kokonaisvaltaisen tilanteen arviointiin perustuen. Käytäntö on voimassa 31.12.2022 saakka, sivistyslautakunta päättää uusista toimintatavoista 11/2022, ja ne tulevat voimaan 1.1.2023 (hyvinvointialueet aloittavat toimintansa).