

LEMPÄÄLÄN KUNTA

Rakennetun ympäristön selvitys – Lempäälän keskusta, Lempoinen, Ryynikkä

Raportti



14.1.2019

Sisällysluettelo

1	JOHDANTO	4
1.1	Työn tarkoitus.....	4
1.2	Selvitysalue	4
1.3	Aiemmat inventoinnit	5
1.3.1	Lempäälä: Keskustan alueen muinaisjäännösinventointi 2009.....	5
1.3.2	Lempäälän keskustasaaren kulttuurihistoriallinen selvitys 2003	5
1.3.3	Teiden varsilla ja vesireiteillä – Lempäälän kulttuuriympäristöohjelman 2006.....	5
1.3.4	Keskustan kulttuuriympäristökohteiden inventointi 2009.....	6
2	HISTORIA.....	6
2.1	Lempäälän keskustan historiaa	6
2.1.1	1860-luku: Kunnan aika alkaa	7
2.1.2	1870-luku: kanava ja rautatie.....	8
2.1.3	1870-luku: kaupankäynti alkaa	9
2.1.4	1900-luvun alku.....	11
2.1.5	Sotien välinen aika	12
2.1.6	1950-luku; jälleenrakennuskausi ja radanvarren teollistuminen	15
2.1.7	1960-luku; liikekeskustan kehittyminen sotien jälkeen	17
2.1.8	Kaavoitus 1960- ja 1970-luvuilla ja uusi Turuntie	19
2.1.9	1900-luvun loppu ja 2000-luvun alku.....	21
2.2	Yhteenveto rakennuskannan kehityksestä	23
3	KAUPUNKIKUVA	25
3.1	Tampereentien länsipuolen kaupunkikuva	25
3.2	1960- 1980-lukujen liikekeskustan kaupunkikuva.....	26
3.3	Radan varren kaupunkikuva	30
3.4	Radan itäpuolen kaupunkikuva	31
4	ARVOTTAMINEN	32
4.1	Säilyneisyys.....	33
4.2	Kunto	33
5	KOHDELUETTELO.....	34
6	JOHTOPÄÄTÖKSET	34
6.1	Suosituksset radan länsipuolelle asemakaavoitusta ja tarkempaa suunnittelua varten	34
6.2	Suosituksset radan itäpuolelle.....	36
7	LÄHTEET	37
8	LIITTEET	38

14.1.2019

Rakennetun ympäristön selvitys – Lempäälän keskusta, Lempoinen, Ryynikkä

1 JOHDANTO

1.1 Työn tarkoitus

Tämä rakennetun ympäristön selvitys ja kohdeinventoinnit tehdään asemakaavoitusta varten. Selvityksen tavoitteena on tarkentaa aiempia rakennetun ympäristön selvityksiä asemakaavatasoisiksi ja antaa suosituksia asemakaavamääräyksistä.

Työssä selvitetään tarkastelualueen rakennusten historiaa, ominaispiirteitä, arkkitehtuuria ja arvoja sekä tarkastellaan rakennetun ympäristön erityispiirteitä ja kaupunkikuvaa. Osasta rakennuksia tehdään myös kuvaus rakennusten sisätiloista. Selvitys on alun perin valmistunut vuonna 2016. Vuonna 2018 selvitystä on täydennetty neljän uuden kohteen inventoinnilla. Samalla selvitysraporttia on täydennetty niin, että uudet kohteet huomioidaan selvitysalueen kehityshistorian ja kaupunkikuvan kuvauksissa sekä johtopäätöksissä.

Työn tilaaja on Lempäälän kunta, jota edustavat Ilari Rasimus ja Maija Villanen. Työn ovat laatineet FCG Suunnittelu ja tekniikka Oy:stä arkkitehdit Minttu Kervinen ja Maritta Heinilä. Täydennystyön tilaajana on Lempäälän kunta, jota edusti kaavoitusarkkitehti Maija Villanen. Työn on laatinut FCG Suunnittelu ja tekniikka OY:stä arkkitehti Minttu Kervinen.

1.2 Selvitysalue

Selvitysalue sijaitsee Lempäälän keskustassa, molemmin puolin rataa aseman kohdalla. Alue on keskustan rakennettua aluetta ja rataympäristön avoimempaa, maankäytön muutosta odottavaa vanhaa teollisuusaluetta.

Selvitysalueella sijaitsee 4 rakennusta radan länsipuolella ja 2 radan länsipuolella. Selvityksessä on tarkasteltu historian ja kehittymisen näkökulmasta Lempäälän keskustan aluetta kokonaisuutena, vaikkakin tarkemmat inventoinnit ja kaavoitusta koskevat suositukset on annettu ainoastaan selvitysalueella koskien.

Vuonna 2018 selvitysalueetta laajennettiin käsittämään radan länsipuolelta 3 rakennusta ja itäpuolelta yhden rakennuksen, joita ei inventoitu selvityksen ensimmäisessä vaiheessa.



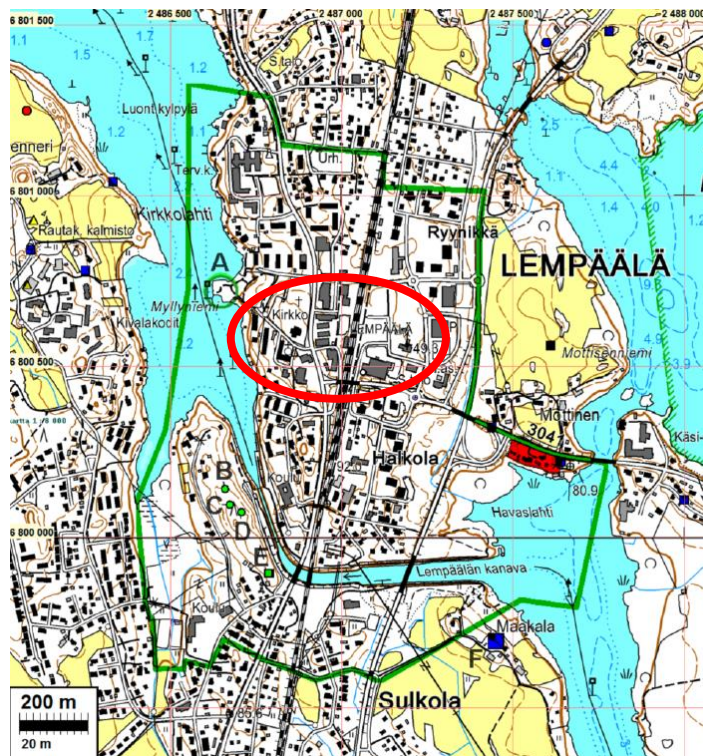
**Kuva 1. Selvitysalueen sijainti ja raja-
aus osoitettu punaisella. Selvitysalueen laajennukset on osoitettu sinisellä.**

14.1.2019

1.3 Aiemmat inventoinnit

1.3.1 Lempäälä: Keskustan alueen muinaisjäännösinventointi 2009

Lempäälän kunta on teettänyt vuonna 2009 Mikroliitti Oy:llä keskustan alueen muinaisjäännösinventoinnin. Alueella, jonka rakennettu ympäristö nyt selvitetään, ei havaittu muinaisjäännöksiä tai arkeologisia jätteitä varhaisista historiallisen ajan asutuksesta.



Kuva 2. Keskustan alueen muinaisjäännösinventoinnin 2009 tutkimusalue (vihreä raja) sekä havaintopaikat A-F (A – Myllyniemi, B – kuoppa, C - louhoskuoppa, D – kuoppa, E – talon perusta, F – Maakalan (Heikkilä) vanha talotontti). Lempoisten kalmiston suojeltu osa punaisella. Rakennetun ympäristön selvityksen kohdealue on osoitettu punaisella soikiolla.

1.3.2 Lempäälän keskustasaaren kulttuurihistoriallinen selvitys 2003

Lempäälän keskustasaaren kulttuurihistoriallinen selvityksen 2003 teki Arkkitehtitoimisto Eija Teivas. Selvityksessä inventoitiin tarkastelualueelta tai sen läheisyydestä Tenkasen mylly ja Piippo Oy. Valtakunnallisesti ja maakunnallisesti merkittävät kohteet päivitettiin ilman tarkkaa kohdeinventointia. Näitä ovat: Lempäälän kirkon ympäristö, Lempäälän keskiaikainen kirkko, Vanha rautatieasema ja Manttaalitalo.

1.3.3 Teiden varsilla ja vesireiteillä – Lempäälän kulttuuriympäristöohjelman 2006

Teiden varsilla ja vesireiteillä – Lempäälän kulttuuriympäristöohjelman 2006 teki Eija Teivas. Ohjelmassa päivitettiin vuoden 1978 tehty rakennetun ympäristön selvitys ja lisättiin muutama aiemmin tuntematon kohde yleiskaavatasoisella inventoinnilla. Selvityksessä oli keskustan alueelta mukana mm. Keskiaikainen kirkko, Vanha rautatieasema, Manttaalitalo, Anttilan makasiini, Piippo Oy ja Tenkasen mylly.

14.1.2019

1.3.4 Keskustan kulttuuriympäristökohteiden inventointi 2009

Keskustan kulttuuriympäristökohteiden inventoinnin 2009 tekivät KSOY Arkkitehtuuria toimiston arkkitehdit Sohvi Palola ja Eija Teivas Lempäälän keskustan osayleiskaavan nro 12015 yhteydessä. Yksittäisinä kohteina inventoitiin Mainiemi eli kunnan virastotalot, seurakuntakeskus ja entinen paloasema. Kohteista laadittiin kiinteistö- ja rakennuslo-makkeet, joissa kuvattiin rakennukset, niiden historia, ympäristö ja pihapiiri, kulttuuri-historialliset arvot sekä toimenpidesuositukset.

2 HISTORIA

2.1 Lempäälän keskustan historiaa

Lempäälän keskustan historialliset kehitysvaiheet on selostettu vuonna 2003 valmistu-neessa selvityksessä (Teivas, Eija, Lempäälän keskustasaaren kulttuurihistoriallinen sel-vitys 2003).

Lempäälän muodostumiseen on merkittävästi vaikuttanut eri aikoina erilaiset kulku-väylät. Nykyisen keskustan liepeillä on ollut kalmistosta päätellen asutusta jo rautakau-della. Vesireitti on ollut tällöin tärkeä kulkuväylä.

Lempäälän kirkkirkko on 1500-luvulta. Vesireitin lisäksi kirkko sijaitsi kahden tärkeän tien risteyksessä. Etelä-pohjoissuunnassa kirkon ohi kulki Hiidentie (Hämeenlinna-Akaa-Lem-päälä-Tampere). Kirkon kohdalla Hiidentiehen ristesin harjua seuraileva Valkeakoskelle johtava tie. Kuninkaan kartaston mukaan teiden risteyksessä kirkon kaakkoispuolella ja Valkeakoskentien varrella on ollut asutusta 1700-luvun lopulla. Senaatin kartan mukaan asutus on levinnyt etenkin teiden varsilla 1910-luvulle mennessä.



Kuva 3. Lempäälän kirkko.

14.1.2019

2.1.1 1860-luku: Kunnan aika alkaa

Vuonna 1865 annettiin Suomessa kunnallisasetus, joka edellytti maallisen ja kirkollisen hallinnon erottamista paikallistasolla. Lempäälän kunnallishallinnon perustava kokous pidettiin vuonna 1866.

Kunnan ja kunnallishallinnon perustaminen johti useiden kunnan toimialaan kuuluvien rakennusten rakentamiseen. Kunnan omistukseen hankittiin maita Lempoisista Kiiliäisen ja Ryynikän taloista (kuva 6, tilat nro 2 ja nro 5). Kuntakokous kokoontui aluksi eri taloissa, mm. Iluksella (kuva 6, tila nro 4). Kunnantalo saatiin vuonna 1916 Kiiliäisen mailta Valkeakoskentie varrelta, nykyistä Manttaalitaloa vastapäätä. Kunnantalo sijaitti paikalla vuoteen 1960 asti, jolloin kunnantalon toiminnot siirrettiin Mainimen eteläisempään rakennukseen.

Kunnan perustaminen ei kuitenkaan vaikuttanut suuresti kylän rakenteeseen. Kunnan toiminnot sijoitettiin vanhoille kantatiloille Valkeakoskentie varrelle. Muutoksia alkoi tapahtua vasta seuraavalla vuosikymmenellä liikennemuotojen kehittyessä.

14.1.2019

2.1.2 1870-luku: kanava ja rautatie

Teiden lisäksi vesireitillä oli edelleen 1800-luvulla merkittävä rooli Lempäälän taajaman muodostumiselle. Vuonna 1873 valmistui Lempoisten kanava Hämeenlinnan ja Tampereen välisen laivaliikenteen käyttöön.

Samaan aikaan valmisteltiin rautatien rakentamista Lempäälän kautta Hämeenlinnasta Tampereelle. Hämeenlinna-Turku-Tampere -radasta tehtiin päätös valtiopäivillä 1872. Radan rakentaminen ehti Lempäälään 1874 ja rata vihittiin käyttöön kaksi vuotta myöhemmin 1876.

Lempäälän asema sijoitettiin kirkon kohdalle, maanteiden risteykseen, silloisen Lempoisten kylän kohdalle. Asemarakennus on rakennettu kyseistä rataosuutta varten laadittujen IV-luokan asemarakennusten tyyppiirustusten mukaan. Asemat oli jaettu luokkiin liikennepaikan vilkkauksen ja matkustajamäärien perusteella. Piirustukset todennäköisesti laati Valtion rautateiden arkkitehti Knut Nylander. Vanha asema on ainoa IV-luokan säilynyt asemarakennus Hämeenlinnan ja Tampereen välillä. Muita saman luokan asemarakennuksia kyseisellä rataosuudella olivat Parola, Kuurila ja Viiala. Asemarakennusta on myöhemmin laajennettu.

Aseman yhteydessä oli aseman puisto, johon oli istutettu jalopuita ja pensaita, mm. syreenimaja. Asemapuistojen järjestelmällinen suunnittelu oli alkanut vuonna 1873, jolloin rautateille palkattiin ensimmäinen ylipuutarhuri. Lempäälässä puistoa hoiti VR:n puutarhuri. Asemien kasvillisuutena käytettiin tyyppillisesti erilaisia koti- ja ulkomaisia havupuita, kuten kuusta, siperianpihtakuusta, sembramäntyä ja lehtikuusta. Havupuita käytettiin rivistönä radan varrella suojaamassa ratapihaa tuulelta ja lumelta, ja Lempäälässäkin on edelleen havupuurivistö radan varressa. Lehtipuista yleisimpiä oli lehmus, koivu, pihlaja, vaahtera, jalava ja tammi. Erityisesti lehmus on ollut rautatieomenapuun lisäksi tyyppillinen kasvi. Lempäälässä puiston eteläpuolen oli asemapäällikön talo ja puutarha. Radan varrella oli myös muiden rautatieläisten taloja.



Kuva 4. Yllä Lempäälän asema radan yli kuvattuna, alla keskustan puolelta kuvattuna. Yläkuvassa takana näkyy Lempäälän kirkko ja kirkon torni.

14.1.2019

2.1.3 1870-luku: kaupankäynti alkaa

Posti aloitti toimintansa asemalla vuonna 1878.

Kauppojen perustaminen maalaispitäjissä helpottui 1860-luvulla. Viimeiset maakaupan esteet purettiin vuonna 1879. Lempoisten ensimmäinen kauppapuoti perustettiin vuonna 1865. Kauppapuoti toimi alkuun Anttilan talon yhteydessä (kuva 6, tila nro 6). Kanavan ja rautatien parantaessa kulkuyhteyksiä Lempoisten kirkonkylä alkoi kehittyä myös kaupallisesti. Kauppapuotien määrä lisääntyi ja palveluita oli radan kummallakin puolen.

Anttilan talossa (kuva 6, tila nro 6) Valkeakoskentien ja radan risteyksessä oli toiminut kestikievari vuodesta 1732. Kestikievari toimi talossa II maailmansotaan asti.

Lempäälän säästöpankki perustettiin vuonna 1874 ja toimintansa se aloitti vuonna 1875. Pankki oli kunnan omistama ja ylläpitämä; pankki oli tarkoitettu vähävaraisen kansan rahalaitokseksi. Säästöpankki erotettiin kunnasta uuden lainsäädännön myötä vuonna 1895.

1870-luvulla Lempäälään tulivat myös ensimmäiset teollisuuslaitokset, jotka olivat sahoja. Kirkonkuppeeseen perustettiin saha vuonna 1888. Tukat tuotiin uittamalla sahalle ja sahatavara kuljettiin Lempäälän asemalle kapeaa sivuraidetta pitkin. Sivuraide kulki nykyisen Sirvanlahdentien ja Lemmonkadun linjausta pitkin yhtyen pääraitaan aseman pohjoispuolella.

Vuonna 1875 Lempoisten kylässä oli suurpalo, jossa paloi 4 tilan eli Kiiliäisen, Anttilan, Yli-Sulkolan ja Ryynikän rakennukset Valkeakosken tien varrelta.

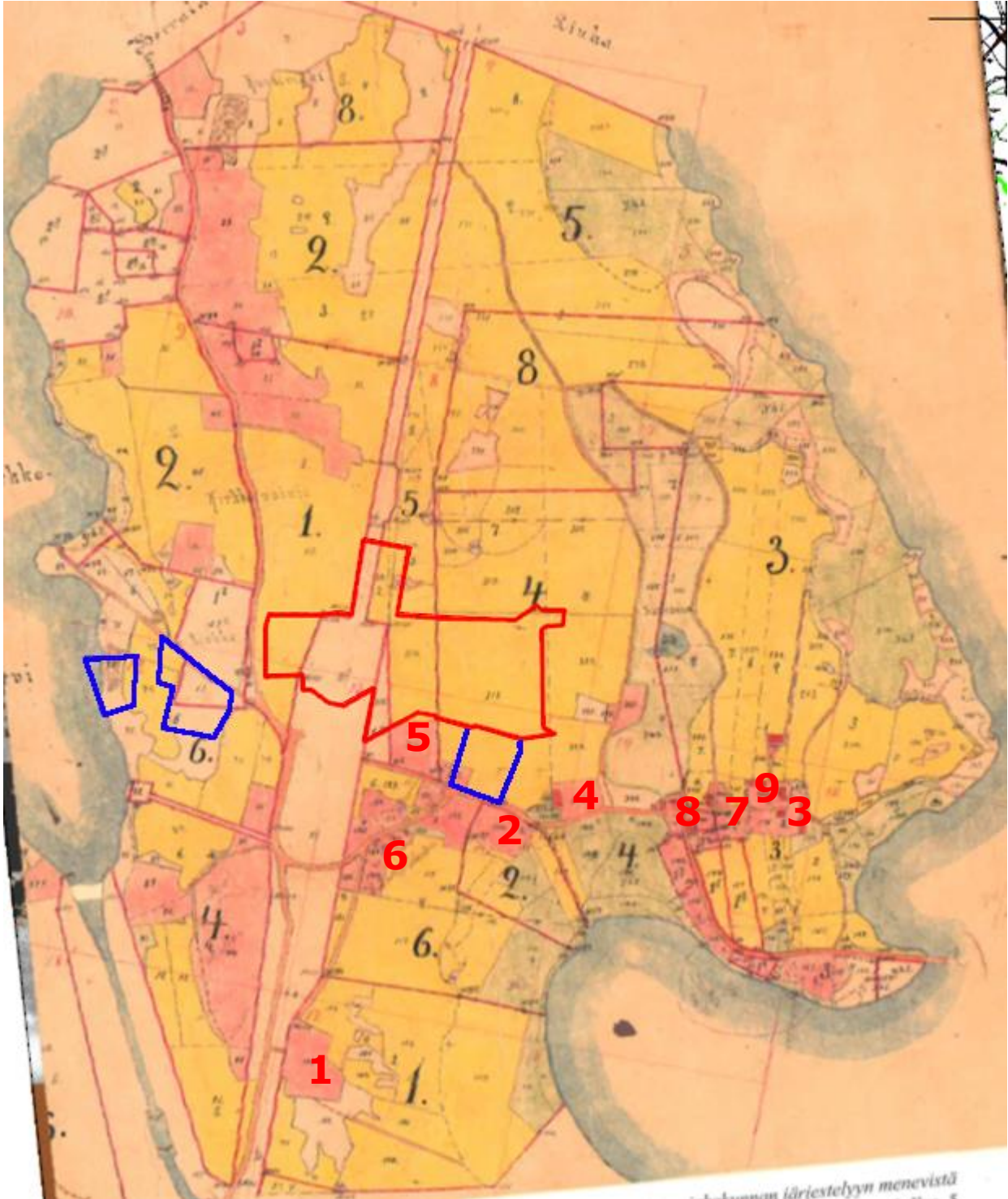
Kansakouluasetus annettiin vuonna 1866. Päätös kunnallisesta kansakoulusta tehtiin Lempäälässä vuonna 1872 ja koulua varten päätettiin hankkia Ryynikän talo tiluksineen. Talo oli Valkeakoskentien ja radan risteyksessä (kuva 6, tila nro 5). Koululla sattui useita tulipaloja. Vuonna 1886 valmistui tontille koulurakennus, jonka yhteydessä kansakoulu toimi 1950-luvulle asti. Entinen koulurakennus paloi vuonna 1964. 2000-luvun vaihteessa paikalla oli market-rakennus, joka on purettu vuonna 2018 sen oltua muutamia vuosia tyhjillään.



Kuva 5. Entisiä Ryynikän maita radanvarressa. Kuvassa näkyvän Lempäälän lämmön rakennuksen paikkeilla sijaitsi rakennus, jossa Säästöpankki toimi 1900-luvun alussa samoin kuin puhelinkeskus. Lämpövoimalan takana kuvan oikeassa reunassa näkyy entinen market-rakennus, jonka paikalla sijaitsi Lempoisten koulu. Market on purettu vuonna 2018.

14.1.2019

1800-luvun lopulla kirkonkylän asutus keskittyi aseman tuntumaan, Valkeakoskentie ja Tampereen tien varsille. Kaupankäynti tapahtui asutuksen yhteydessä. Radan ylikäynti oli nykyistä siltaa n. 100 metriä etelämpänä.



Kuva 6. Ote kartasta Lempoisten jakokunnan järjestelyyn menevistä tiluksista ja täydennysrajoista 1912, Pirkanmaan Satakunnan maanmittaustoimisto. Punaisella tarkastelualueen rajausta ja tilojen päärakennusten sijainti ennen isojaon järjestelyjen loppuunsaattamista. Sinisellä on osoitettu tarkastelun täydennysalueet. Mustat numerot järjestelykartassa osoittavat tilojen maat. 1. Halkola, 2. Kiiliäinen, 3. Mottinen, 4. Ilus, 5. Ryynikkä, 6. Anttila, 7. Sulkola, 8. Tarikka ja 9. Nikkilä. Kuvälähde: Mäkelä, Ritva: Lempäälän kirkonkylä Lempainen, 2012.

14.1.2019

2.1.4 1900-luvun alku

Tarkastelualue oli rata-aluetta lukuun ottamatta rakentamatonta peltoa vielä 1900-luvun alkuvuosikymmeninä. Asutus ja rakentaminen keskittyivät tarkastelualueen eteläpuolelle Valkeakoskelle johtavan tien varrelle, samoin kuin Tampereen tien varrelle. Kirkkojärven rannasta oli lohkottu tontteja huviloille ja niitä oli rakennettu rantaan myös vuokramaille vuosisadan vaihteessa. Lempäälä houkutti hyvien kulkuyhteyksien takia varakkaita Tamperealaisia kesäasukkaiksi rannoille. Myös Lempäälässä työskentelevä varakkaampi sivistyneistö suosi Kirkkojärven rantahuviloita asuintaloinaan.

Rantahuvilat ovat muuhun saman ajan rakennuskantaan verrattuina arkkitehtonisesti laadukkaita ja niiden suunnittelijoina on käytetty myös tunnettuja arkkitehteja. Tyypillisesti tilavat hirsirakenteiset huvilat ovat tilavia 1 ½ - 2-kerroksisia rakennuksia, joiden julkisivuja koristavat erilaiset verannat, kuistit ja parvekkeet. Lautavuoratut huvilat ovat tyypillisesti vaaleaksi maalattuja ja yksityiskohdat ilmentävät aikansa arkkitehtuuria. Huviloihin kuuluu rantasauna ja muita tarpeellisia piharakennuksia.

Uusien palvelujen myötä kirkonkylän elämä vilkastui ja 1800- 1900-lukujen vaihteessa perustettiin useita yhdistyksiä, joille rakennettiin myös rakennuksia.

Nuorisoseura perustettiin vuonna 1895. Oma talo valmistui vuonna 1903 Mottisiin. Talo on edelleen kokoontumiskäytössä.

Lempäälän työväenyhdistys perustettiin vuonna 1896. Jäsenistö oli käsityöläisiä ja sahojen työläisiä. Oma talo valmistui vuonna 1901 Tampereentien varrelle kirkolta pohjoiseen.

Osuuskauppa Voima perustettiin Tampereella vuonna 1900. Se oli suomen ensimmäinen osuuskauppa. Lempäälän työväenyhdistys kiinnostui osuusliikkeestä ja oma osuuskauppa saatiinkin muutaman vuoden päästä myös Lempäälään.

Hyvärisen kauppa perustettiin myös vuosisadan vaihteessa. Alkuun kauppa toimi Anttilan talossa (kuva 6, tila nro 6). Pian kauppias osti itselleen liikerakennuksen Tampereentien ja Valkeakoskentien risteyksestä radan länsipuolelta. Alkuun rakennus oli yksikerroksinen. Hirsirakennusta korotettiin ilmeisesti 1930-luvulla. Rakennuksessa on nykyisin Lempäälän ja Vesilahden sanomien toimitus.



Kuva 7. Hyvärisen kaupan rakennus Valkeakoskentien ja Tampereen tien risteyksessä.

14.1.2019

Puhelinyhteydet Lempäälään saatiin 1900-luvun alussa. Ensimmäinen puhelin Lempäälään hankittiin heti 1900-luvun ensimmäisinä vuosina. 1910-luvulla perustettiin maaseutupuhelinyhdistyksiä, joilla oli omat maaseutupuhelinkeskuksensa. Lempoisten puhelinkeskus toimi Valkeakoskentien ja radan risteyksessä radan itäpuolella. Samassa rakennuksessa toimi myös Säästöpankki sen irtauduttua kunnan alaisuudesta.

1900-luvun alussa kylärakenteeseen vaikutti ehkä eniten isojaon loppuun saattaminen. Lempoisissa isojaon järjestelyt saatiin päätökseen vasta vuonna 1915. Järjestelyjen seurauksena Sulkolan ja Nikkilän tilat siirtyivät kanavan eteläpuolelle ryhmäkylästä. Halkola oli siirtynyt ryhmäkylästä nykyiselle paikalle jo vuonna 1836 sattuneen suurpalon jälkeen.

2.1.5 Sotien välinen aika

Ensimmäinen maailmansota vaikutti Suomeen mm. kauppayhteyksien katkeamisena ja Venäjän rakennuttamina juoksuhautoina. Lempäälässäkin juoksuhautoja kaivettiin Narvassa. Myös ruokahuolto vaikeutui Suomessa.

Maaliskuun 1917 vallankumouksen seurauksena esivallan ote Suomessa löystyi ja uudistusvaatimukset pääsivät julkisuuteen. Ensimmäisenä niitä olivat vaatimassa mm. työväenyhdistykset. Suomen itsenäistyttyä poliittinen tilanne kiristyi entisestään ja maa ajautui sisällissotaan. Lempäälässäkin taisteltiin ja rakennuksia tuhoutui.

Vuonna 1918 säädetyn torpparivapautuslain myötä vuokratiloja itsenäistyi Lempäälässä runsaasti, mutta uusia tiloja ei syntynyt. Lex Kallion myötä tilaton väestö pyrittiin asutamaan omille tiloilleen. Lempäälän kunta perusti vuonna 1920 asutuslautakunnan, joka myönsi tilattomalle väestölle lainoja tilan ostoa ja kunnostusta varten. Asutustiloja perustettiin mm. kunnan ostaman Ryynikän maille radan varteen.

Uusi tilanne vilkastutti myös pankkitoimintaa. Vuonna 1925 perustettiin Itä-Lempäälän Osuuskassa ja vuonna 1930 Lempäälän osuuskassa. Osuuskassat yhdistyivät vuonna 1935. Osuuskassojen rinnalla kylällä toimi jo 1800-luvun puolella perustettu Lempäälän säästöpankki. 1920-luvulla kylällä toimi myös Tampereen Osakepankin haarakonttori ja 1930-luvun alussa pitäjään tuli Kansallisosakepankin sivukonttori. Pankit toimivat asuinrakennuksissa tai vuokrasivat liiketilojen yhteydestä toimitilaa. Omia rakennuksia pankit alkoivat rakentaa vasta toisen maailmansodan jälkeen.

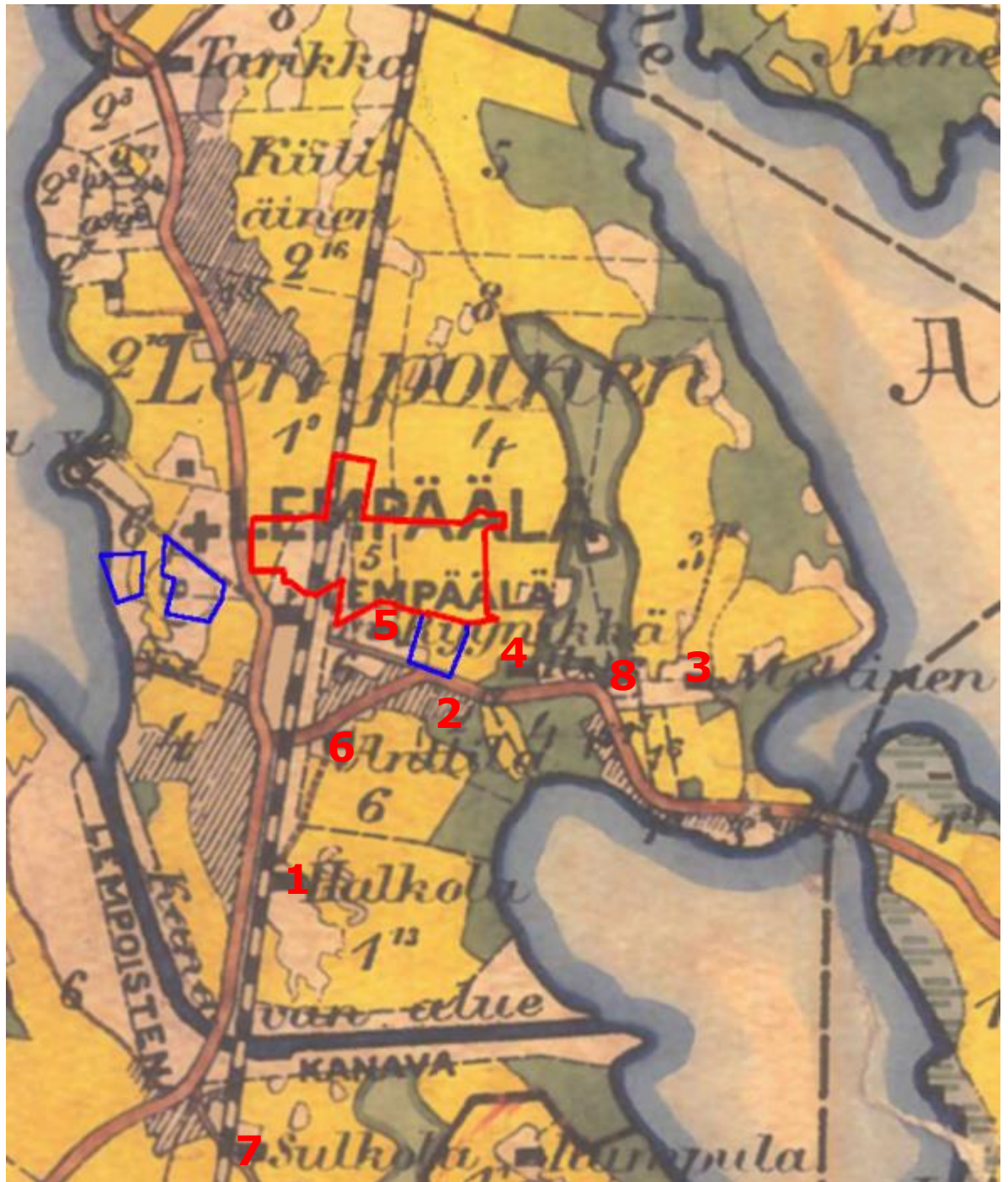
Osuuskauppa Voiman lisäksi kylällä oli useita muita kauppoja. Hyvärisen kauppa jatkoi toimintaansa. Kaupan takana sijaitsi teurastamo. Voiman liikerakennus oli Hyvärisen kaupan eteläpuolella Tampereentien varrella. Linnamon kauppa sijaitsi Tampereentien ja radan välissä, Valkeakoskentien risteyksen pohjoispuolella. Samassa rakennuksessa toimi myöhemmin osuuskauppa Tuotanto. Tuotannon sivurakennuksessa oli leipomo. Apteekki kylälle tuli 1920-luvulla kirkkoa vastapäätä.

1930-luvun lopulla Lempäälään rakennettiin uusi kivinen, kaksikerroksinen liiketalo Linnamon kaupan viereen. Uudessa liiketalossa toimi Salomaan kauppa, tontilla olleessa puurakennuksessa oli kahvila.

Lempäälän saha ja mylly toimi edelleen kirkkorannassa.

Paloaseman Lempäälä sai vuonna 1931 kirkon länsipuolelle. Vapaapalokunta, joka rakensi paloaseman ja ylläpiti sen toimintaa, oli perustettu 1920-luvun lopulla. Rakennus toimi paloasemana vuoteen 1986, jolloin paloasema siirtyi ajanmukaisempiin tiloihin.

14.1.2019



Kuva 8. Ote pitäjänkartasta 1921. Punaisella tarkastelualueen rajausta ja sinisellä tarkastelualueen laajennukset. 1. Halkola, 2. Kiiliäinen (kunnantalon), 3. Mottinen, 4. Ilus, 5. Ryynikkä (koulu), 6. Anttila, 7. Sulkola, 8. Tarikka ja 9 Nikkilä. Kuvälähde: Mäkelä, Ritva: Lempäälän kirkonkylä Lempainen, 2012.

14.1.2019

Suomen itsenäistymisen yhteydessä alettiin perustaa vapaaehtoisia puolustusjoukkoja eli suojeluskuntia, koska Suomella ei ollut omaa armeijaa. Ensimmäiset suojeluskunnat syksyllä 1917 perustettiin yksityisten aloitteesta. Lempäälän suojeluskunta perustettiin vuonna 1917 lokakuussa. Suojeluskunnat toimivat valkoisen armeijan perustana kansalaissodassa. Vuoden 1918 sisällissodassa taistelua käytiin myös Lempäälässä. Sisällissodan alussa Lempäälä oli punaisten hallussa, kunnes valkoiset valloittivat Lempäälän 25.3.1918. Suojeluskunta otti tällöin Lempäälän kontrolliinsa.

Sisällissodan jälkeen vuoden 1918 elokuussa Suojeluskuntajärjestön organisaatio ja tehtävät vahvistettiin asetuksella. Järjestön ensisijaisena tehtävänä oli Suomen turvaaminen ulkoiselta uhalta. Lisäksi sillä oli Suomen sisäisiä tehtäviä, kuten laillisen järjestysvallan turvaaminen. Suojeluskuntajärjestö integroitiin vaiheittain puolustusvoimiin. Vuonna 1927 Suojeluskuntajärjestö vakiinnutettiin lailla Puolustusvoimien erityisosaksi. 1930-luvulla Suojeluskuntajärjestöstä kehitettiin Puolustusvoimien aluejärjestö. Oma suojeluskuntatalo saatiin valmiiksi vuonna 1933.

Suojeluskunnat lakkautettiin vuonna 1944 Väli-rahansopimuksen 21. artiklan nojalla. 3.11.1944 Mannerheim allekirjoitti eduskunnan hyväksymän lain (770/1944), jolla suojeluskunnat lakkautettiin. Puolustusministeriö määräsi 6.11.1944, että Suojeluskuntajärjestön toiminta on lakkautettava seuraavana päivänä. Suojeluskuntien tehtävät Puolustusvoimien aluejärjestönä siirtyivät sotilaspiireille. Järjestö oli jo etukäteen varautunut lakkauttamiseen ja pohtinut mitä järjestön omaisuudelle tehdään, jotta se ei päädy valvontakomission määräämän tahon haltuun. Myös suojeluskuntapiireissä ja paikallisissa suojeluskunnissa varauduttiin lahjoittamaan tai myymään niiden omaisuus.

Lempäälän suojeluskunta lakkautti toimintansa 4.11.1944. Suojeluskunnan talo myytiin nimellistä korvausta vastaan Maataloustuottajain Lempäälän yhdistykselle, joka omistaa rakennuksen edelleen. Talo nimettiin tällöin Manttaalitaloksi.

Autoliikenne oli vielä 1920-luvulla hyvin vähäistä. Toimivien juna- ja vesireittien takia tieliikenteelle ei ollut tarvetta. Valkeakoskentie siirtyi valtion ylläpidettäväksi 1920-luvulla ja sitä alettiin aurata talvisin. 1930-luvun lama-aikana teitä kunnostettiin työllisyystöinä. Lempäälä-Tampere tietä korjattiin ja Valkeakoskentielle rakennettiin silta ratapihan yli. Tampereentietä alettiin aurata talvisin vasta 1930-luvun alussa.

Liike- ja asuinrakennukset sijaitsivat heti tien varrella, kun autojen pysäköinnille ei tarvittu tilaa. Hevosia varten oli asemalla ja kirkkotorilla puomi. Ennen toista maailmansotaa liikerakennukset olivat pääasiassa puurakenteisia samoin kuin asuinrakennuksetkin. Lempäälän kirkonkylässä oli edelleen paljon viljeltyä maata ja näkymät olivat varsin maalaismaisia.

Toisen maailmansodan ajaksi rakennustoiminta tyrehtyi.



Kuva 9. Manttaalitalon eteläjulkisivu Valkeakoskentien puolella.

14.1.2019

2.1.6 1940-50-luvut; jälleerakennuskausi ja radanvarren teollistuminen

1940-luvulla sotien jälkeen seurakunta osallistui jälleerakentamiseen mm. ostamalla, vuokraamalla ja myymällä maa-alueita. Myös diakoniatyötä kehitettiin. Seurakuntatalona toimi kirkon ja tapulin eteläpuolelle sijoittuva vuokramaalla oleva rakennus, jonka korvaamista uudella seurakuntatalolla pohdittiin pitkin 1950-lukua. Samaan aikaan pohdittiin myös sitä, mitä tehdä huonokuntoiselle pappilalle.

Myös radan itäpuoli tarkastelualueesta oli pääosin peltoa vielä 1950-luvulla. Radan itäpuolta on kuitenkin alettu kehittää teollisuusalueena, ja tarkastelualueen pohjoispuolelle sijoittui mm. Piippo Oy vuonna 1946. Ryynikän- ja Manttaalitien varrella Piippo Oy:n eteläpuolen oli Kairimon ensimmäinen sähkötarvikeliike ja Kauppisen konepaja. Kauppisen konepajan eteläpuolen sijaitsi Lempäälän Tuotannon tavaramakasiini. Manttaalitalon eteläpuolella oli myös varasto- ja kaupparakennus.

Jälleerakennuskaudella kunta luovutti tontteja rintamamiehille mm. entisistä Ryynikän maista Piippo Oy:n pohjoispuolelta. Karjalalaiselle siirtoväelle lunastettiin asutustiloja suuremmista kartanoista.

Asukasmäärän lisääntyessä ja suurten ikäluokkien tullessa kouluikään Lempoisten koulu kävi ahtaaksi. Uuden koulun paikkaa pohdittiin vuoteen 1953 asti, jolloin uusi koulurakennus valmistui kanavan eteläpuolelle. Vanhassa koulussa toimi tämän jälkeen jonkin aikaa yksityinen oppikoulu.

Radan varteen kasvaneelle teollisuusalueelle rakennettiin sähkömylly vuosina 1959-60. Mylly toimi vain muutaman vuoden, ja rakennuksessa toimi sen jälkeen pitkään kumikorjaamo. Sisätiloissa on tehty rakenteellisia muutoksia, eikä myllyn laitteita ole jäljellä. Rakennuksen kolmikerroksinen, tiilestä rakennettu osa on maisemallisesti merkittävä.

Myllyn ja Manttaalitalon välille rakennettiin vuonna 1962 uusi automatisoitupuhelinkekus.

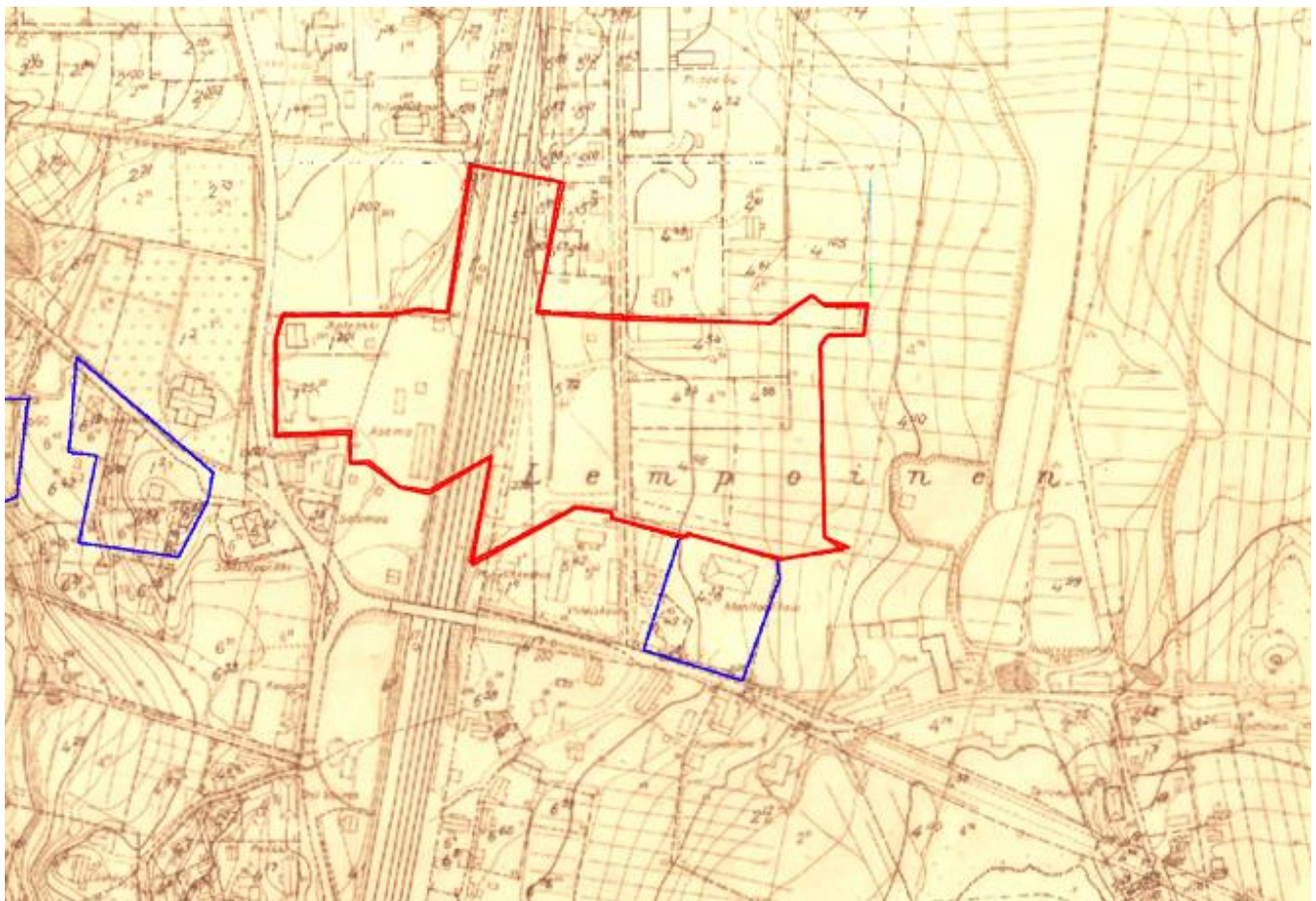


Kuva 10. Tenkasen mylly, puhelinkekus ja Manttaalitalo radan suunnalta kuvattuna.

14.1.2019



Kuva 11. Puhelinkeskuksen Manttaalitalon puoleinen julkisivu.



Kuva 12. Ote Pohjakartasta 1958-1960. Punaisella tarkastelualueen rajausta ja sinisellä tarkastelualueen laajennukset. Kunnasta saatu pohjakartta ei aivan kata läntisintä uutta tarkastelualueita. Kuvälähde: Lempäälän kunta.

14.1.2019

2.1.7 1950-60-luvut; liikekeskustan kehittyminen sotien jälkeen

Sotien jälkeen kirkonkylän kaupallinen keskus keskittyi entistä selvemmin radan länsipuolelle kirkon ympäristöön. Vuonna 1951 valmistui kirkkotorin eteläreunalle Säästöpankin toimitalo, jossa oli pankin tilojen lisäksi pankinjohtajan asunto ja Hyvärisen kirja-kauppa. Rakennuksessa toimi vielä vuonna 2016 Nordea ja kukkakauppa. Myös apteekille valmistui uusi liiketalo 1950-luvulla kirkkoa vastapäätä, vanhan puurakennuksen pohjoispuolelle. Apteekki oli ajalle tyypillinen kaksikerroksinen liike- ja asuinrakennus. Salomaa rakennutti ennen sotaa valmistuneen kivisen liikerakennuksensa rinnalle 3-kerroksisen liikerakennuksen. Liikerakennukset myytiin vuonna 1964 kaupunkunta Tuotannolle.

Poliisiasema sai oman rakennuksensa 1950-luvulla Lemponkadun pohjoispuolelle. Tätä ennen putka oli sijainnut Myllyrannassa.

Seurakunta osti seurakuntatalon tontin vuonna 1958 kirkon ja tapulin eteläpuolelta. Kirkon ja hautausmaan ympäristö oli tällöin vielä varsin avointa ja pääasiassa peltoa rannan huvilatontteja lukuun ottamatta. Tontin ostoa ja uuden seurakuntatalon rakentamista oli pitkittänyt Lempäälässä valmisteilla ollut asemakaava. Päätös uuden kirkkoherranviraston rakentamisesta tehtiin vuonna 1960. Virastotalon yhteyteen sijoitettiin myös seurakuntasali, kokoustiloja sekä seurakunnan työntekijöiden asuntoja, mutta uusi pappila sijoittui hieman etäämmälle kirkosta. Seurakuntakeskuksen suunnittelijaksi valittiin arkkitehti Erkko Virkkunen. Seurakuntakeskus valmistui vuonna 1963. Se kiertyy tapulin ympärille rinteeseen ollen ajalleen tyypillinen julkinen modernistinen julkinen rakennus. Rakennuksen massoittelemat huomioi kuitenkin hyvin kirkon ja tapulin muodostaen tapulille rauhallisen taustan.



Kuva 13. Vasemmalla Säästöpankin talon julkisivu Tampereentielle ja Kirkkotorille. Oikealla seurakuntakeskus ja sen pihalle sijoittuva tapuli.

14.1.2019

Kirkonkylän kaupallinen keskus vakiintui radan länsipuolelle 1960-luvulla Mainiemen kiinteistöjen valmistuttua. Lempäälän kunta liittyi Lempäälän seudun osuuskassan perustamiseen Mainiemi Oy:n vuonna 1959 ja seuraavana vuonna yhtiö rakennutti vanhan apteeikin paikalle kaksi liiketaloa. Osuuskassa siirtyi pohjoisempaan rakennukseen ja sen 2. kerroksessa aloitti verotoimisto. Eteläisempään rakennukseen tuli liiketiloja ja 2. kerroksessa oli kunnanviraston tilat.

Mainiemen kiinteistöt toivat rakentamisen uudet ihanteet ja uuden rakennustyyppin, ostoskeskuksen, Lempäälään. Rakennusten isot näyteikkunat katoksineen ja rakennusten väliin jäävä aukio sekä yläkerrosten nauhaikkunat poikkesivat selvästi jälleenrakennuskauden tyylistä. Näyteikkunat eivät enää avautuneet päätielle, vaan rakennusten väliin jäävälle aukiolle.

1950- ja -60-luvuilla Lempäälän keskusta yleisilme muuttui, kun kirkon ympäristöön rakennettiin kivisiä kaksi- ja kolmikerroksisia liike- ja asuinrakennuksia entisten puisten liikerakennusten tilalle ja lomaan. Uudet rakennukset sijoitettiin edelleen lähelle tielinjaa. 1950-luvulla tyyppillinen liikerakennus oli kaksikerroksinen rakennus, jonka pitkä julkisivu oli tielle päin ja jonka alakerroksessa liiketilat sijaitsivat ja yläkerros oli asuinkäytössä. Mainiemen kiinteistön rakentaminen toi Lempäälän keskusta uuden rakennustyyppin, ostoskeskuksen, jonka yhteydessä oli pieni aukio.

Valkeakoskentie varren ilme muuttui vähitellen kunnan toimintojen siirtyessä radan länsipuolelle. Suuremmin tien varsi muutti vasta 1960- ja 1970-lukujen taitteessa uuden Turuntien linjauksen myötä.



Kuva 14. Mainiemen rakennusten päädyt Tampereentielle ja rakennusten väliin jäävän aukion istutuksia.

14.1.2019

2.1.8 Kaavoitus 1960- ja 1970-luvuilla ja uusi Turuntie

Keskustaajama asemakaavoitettiin 1960-luvun alussa ja alueelle järjestettiin vesihuolto. Kaava myötäili varsin paljon jo olemassa olevaa tilannetta. Keskustassa oli tuolloin vielä melko väljää, ja suurten kasvuennusteiden paineessa tyhjille alueille ja myös kaikille mäkitupa-alueille sekä rantahuviloiden tonteille kaavoitettiin kerrostaloja. Tampereentien varsi varattiin liiketiloille. Yleiskaava valmisteltiin 1970-luvun alussa.

Uusi Turuntie valmistui 1960- ja 1970-lukujen taitteessa. Tällöin vanha Tampereentie jäi paikallisliikenteen käyttöön. Lempoisten kylästä uuden tielinjauksen alle jäi Iluksen tilakeskus, Anttilan rakennuksia ja vanha kunnantalo.

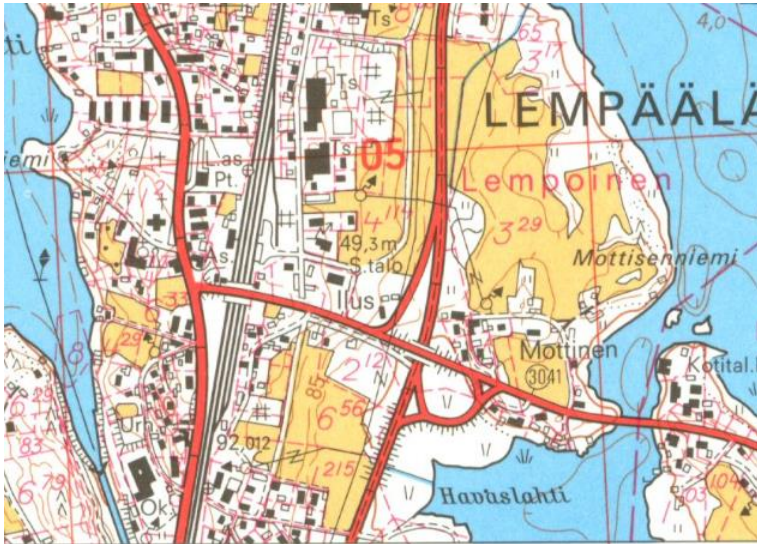
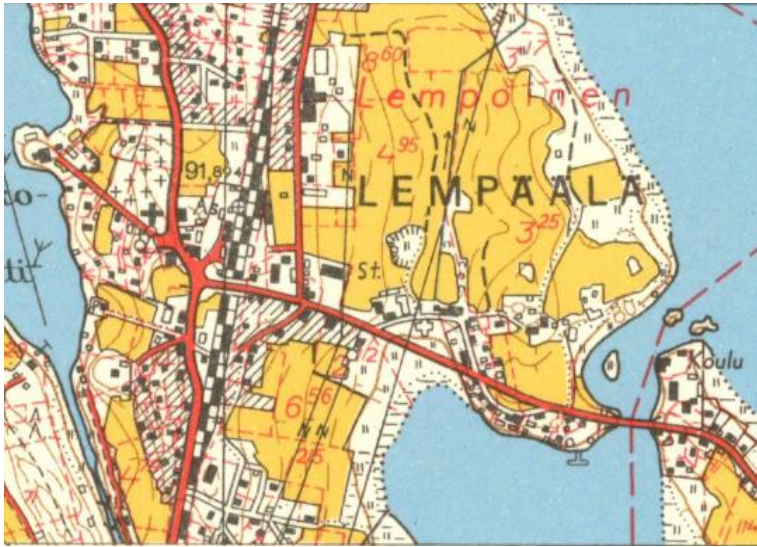


Kuva 15. Vasemmalla Valkeakoskientien eteläpuolelle entisille Anttilan talon maille on rakennettu kerrostaloja. Oikealla Valkeakoskientien pohjoispuolella Turuntien rampin yhteydessä on nykyisin huoltoasema. Paikalla oli ennen Turuntien rakentamista Iluksen talon tilakeskus.



Kuva 16. Myös Kirkkojärven rantaan on rakennettu kerrostaloja 1970-80-lukujen taitteessa. Mittakaavaltaan ne eroavat selvästi vanhemmasta rakentamisesta. Vasemmassa kuvassa 1930-luvun alun paloasema ja sen taakse rakennettu kerrostalo. Oikean puoleisessa kuvassa sama kerrostalo ja sen länsipuolella rannassa sijaitseva 1920-luvun lopun huvila.

14.1.2019



Kuva 17. Yllä ote peruskarttalehdestä vuodelta 1954, jossa kiinteistörajat vuodelta 1963 ja alla ote peruskarttalehdestä vuodelta 1975.

14.1.2019

2.1.9 1900-luvun loppu ja 2000-luvun alku

Autoistuminen ja maaltamuutto 1960-luvulta alkaen on vaikuttanut suuresti Lempäälän kyläkuvaan. Lempäälä urbanisoitui vauhdilla 1970-luvulla, kun kirkonseudulle rakennettiin kerrostaloja.

Vuonna 1980 valmistui radan varteen Aleksinvirasto. Rakennus suunniteltiin verotoimiston, kirjaston, nimismiehen kanslian, poliisin ja VR:n tarpeisiin. Rakennuksen valmistuttua vanha rautatieasema jäi tyhjilleen. Vuonna 1982 rautatieasemalle sijoittui käsityöasema.

Osuuspankin tilat Mainiemen kiinteistössä kävivät ahtaaksi 1980-luvulla. Pankille rakennettiin uudet toimitilat vuosina 1986-1987. Kiinteistö sai nimekseen OP-Center. Uuteen liikerakennukseen mahtui useita yrityksiä ja liiketiloja.

Vuonna 1988 valmistui uusi liike- ja hallintorakennus Mainiemen kiinteistön pohjoispuolelle.

1980-luvulla uudistui myös Tuotannon ja Salomaan tonttien rakennuskanta Mainiemen kiinteistön eteläpuolen. Tuotannon vanha puurakennus purettiin vuonna 1985.



Kuva 18. Vasemmallä Aleksinviraston länsijulkisivu ja oikealla OP-centerin julkisivu Tampereentielle.



Kuva 19. Vasemmallä Lempäälän kympin julkisivu Tampereentielle ja oikealla Mainiemen eteläpuolinen liikerakennus.

14.1.2019

1900-luvun lopun vuosikymmenten ja 2000-luvun alun rakentaminen on muuttanut Lempäälän keskustan kyläkuvaa huomattavasti. Autoistumisen ja pysäköintitilan vähyyden takia liiketilat Tampereentien varrella eivät enää olleet yhtä houkuttelevia kuin aiemmin. 1980-luvulla todettiin, että keskustan parhaimmat laajenemisalueet ovat ratapihan itäpuolella. Lempo-projektin myötä aluetta kehitettiin mm. rakentamalla Valkeakoskentie kiertoliittymä ja Lemponkadun tunneli radan alitse. Alueelle sijoittui useita marketteja pysäköintialueineen. Alueelle rakennettiin myös kerrostaloja.



Kuva 20. Tyhjilleen jäänyt market-rakennus pysäköintialueineen Manttaalitalon ja radan välissä.

2000-luvun alussa valmistui keskustan ohittava moottoritie ja sen varrelle suuri kauppakeskus. Kunnassa nähtiin tällöin, että keskustan asukasmäärä on saatava kasvuun, jotta palvelut säilyvät myös siellä. HHT-Lyyli -projektissa keskityttiin asemanseudun liikenteelliseen, toiminnalliseen ja ympäristölliseen kehittämiseen. Projektin ideasuunnitelmassa esitettiin matkakeskuksen ja torin rakentamista rautatien itäpuolelle. Suunnitelmaan kuului myös ylikulkusilta radan yli.

Keskustan yleiskaavaa uudistettiin 2010-luvun taitteessa. Tavoitteena oli lisätä asumista aseman tuntumassa ja kaavaratkaisu huomioi myös aiemman ideasuunnitelman ehdotuksia kaupunkirakenteen kehittämisestä.

2000-luvulla Lempäälän kyläkuvaa hallitsevat uudet, leveät tiet, marketit pysäköintialueineen ja kerrostaloalueet. Näiden välistä pilkahtelee kuitenkin edelleen vanhempaa rakennuskantaa eri vuosikymmeniltä, vaikkakin vanha kylärakenne onkin kadonnut.

Lempäälän keskusta, Lempoinen, Ryynikkä -asemakaavan myötä kunnan keskuksen painopiste on siirtymässä entistä voimakkaammin takaisin radan itäpuolelle, jossa ensimmäiset kunnan tilat alkujaan olivat.

14.1.2019

2.2 Yhteenveto rakennuskannan kehityksestä

Oheiselle kartalle on koottu historiaosuudessa käsiteltyjen rakennusten sijaintitietoja.

1. Kirkko

Vanhat kantatilat

2. Mottinen
3. Nikkilä, siirtyi 1900-luvun alussa kanavan eteläpuolelle
4. Tarikka
5. Ilus, tilakeskus jäi Turuntien alle 1971, paikalla huoltoasema nykyisin
6. Kiiliäinen, vanha kunnantalo purettu 1971
7. Anttila, purettu 1971, jäljellä kivirakenteinen aitta
8. Ryynikkä, Lempoisten vanha yhteiskoulu 1875-1953, paloi 1964, paikalla ollut 2000-luvun vaihteen market rakennus purettu 2018
9. Halkola

Asema

10. Asema 1875
11. Aseman kioski ja ulkokuone, purettu
12. Asemapäällikön talo, purettu 1930-luvulla sillan tieltä
13. Aseman makasiini, purettu 1980-luvulla

14. Nuorisoseuratalo 1903

Kirkonseudun rakennukset ennen toista maailman sotaa

15. Saha ja mylly 1888, purettu
16. Linnamon kauppa 1900-luvun alku, myöhemmin Tuotanto, purettu 1985 nykyisen rakennuksen tieltä.
17. Salomaan kauppa 1939, vanhemmassa puutalossa toimi kahvila. II ms:n jälkeen rakennus purettiin ja tilalle rakennettiin kolmikerroksinen liike- ja asuintalo. Myytiin tuotannolle 1964. Purettu 1980-luvulla nykyisen rakennuksen tieltä.
18. Hyvärisen kauppa 1900-luvun alku, nykyisin rakennuksessa Lempäälän ja Vesilahden sanomat
19. Osuusliike Voima 1900-luvun alku, purettu
20. Apteekki 1920-luku, purettu vuonna 1960 valmistuneiden Mainiemen kiinteistöjen tieltä
21. Paloasema 1931

Radan itäpuolen kehitys 1900-luvun alkupuoliskolla ja radan varren teollistuminen

22. Vanha Säästöpankin ja puhelinkeskuksen talo 1900-luvun alku, purettu 1960-luvun alussa
23. Manttaalitalo 1933, alkujaan suojeluskuntatalo
24. Kauppa ja varasto 1900-luvun alkupuolisko, purettu
25. Piippo Oy 1946
26. Terveystalo 1949
27. Kauppisen konepaja, purettu päiväkodin tieltä
28. Kairimon ensimmäinen sähkötarvikeliike, purettu
29. Tenkasen mylly 1960
30. Puhelinkeskus 1962

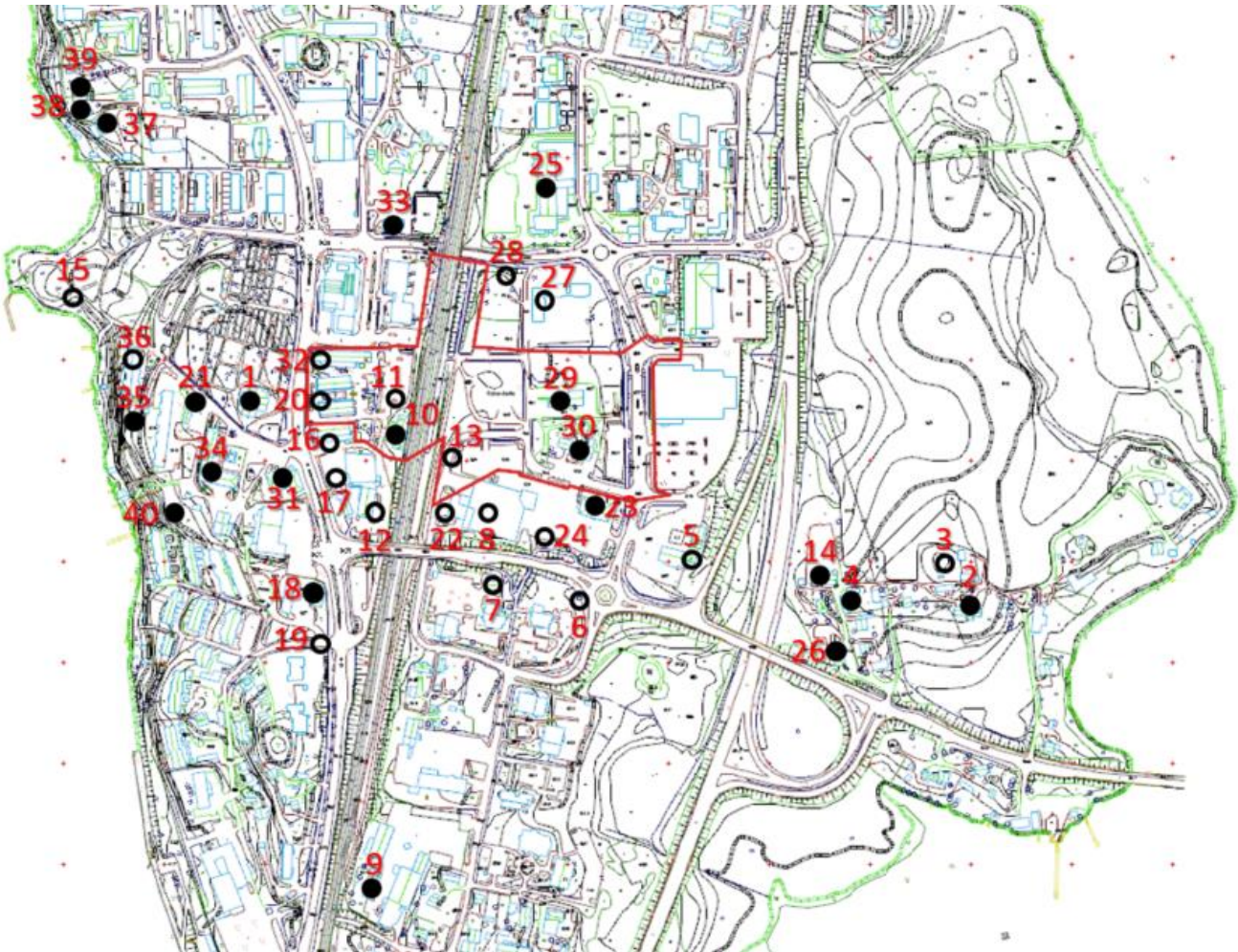
14.1.2019

Kirkonseuden kehitys 1950-1970-luvuilla

- 31. Säästöpankki 1951
- 32. Liikerakennus 1950-luku, purettu. Paikalla nykyisin Lempäälän kymppi.
- 33. Poliisiasema 1950-luku
- 34. Seurakuntakeskus

Täydennysinventoinnin yhteydessä aiemmin mainittujen kohteiden lisäksi mainittuja kohteita

- 35. Visauskallio 1928, 1900-luvun alun huvila
- 36. Inkilä, 1900-luvun alun huvila, purettu 1980-luvulla. Paikalla nykyisin rivitalo.
- 37. Kotiranta, 1900-luvun alun huvila
- 38. Saloharju I, 1900-luvun alun huvila
- 39. Puistolinna, 1900-luvun alun huvila
- 40. Alanko, 1900-luvun alun huvila



Kuva 21. Lempäälän rakennuskannan kehittyminen. Mustilla umpipisteillä on esitetty historiaosuudessa käsitellyt, yhä pystyssä olevat rakennukset. Mustilla rinkuloilla on esitetty historiaosuudessa käsitellyt purettu rakennukset. Punaisella viivalla on osoitettu alkuperäinen selvitysalue.

14.1.2019

3 KAUPUNKIKUVA

3.1 Tampereentien länsipuolen kaupunkikuva

Radan länsipuolella kaupunkikuvan runkona ovat keskiaikainen kirkko ja rata asemarakennuksineen 1870-luvulta; yhdessä vesireittien ja vanhojen tielinjausten kanssa nämä selittävät Lempäälän keskustan sijoittumisen nykyiselle paikalleen.

Kirkko tapuleineen on olennainen ja vanhin osa Tampereentien varsin kerroksellista rakennuskantaa. Tampereentien ja Valkeakoskentien risteyksessä on säilynyt vanha, jo 1900-luvun alussa liikerakennukseksi muutettu puutalo, ns. Hyvärisen talo, jossa toimi yksi Lempäälän ensimmäisistä sekatarvakaupoista. Hyvärisen talon vieressä on Säästöpankin liikerakennus 1950-luvulta. Rakennuksessa on nykyisin liiketiloja, pankki on lopettanut toimintansa rakennuksessa 2018. Kumpikin rakennus sijoittuu aivan katulinjaan kiinni, ja edustaa 1900-luvun puoliväliin asti tyyppillistä kaksikerroksista liike- ja asuinrakennustyyppiä, jossa liiketilat olivat maantasokerroksessa ja yläkerrassa oli asuintiloja. Ennen autoistumista 1960-luvulla liiketilojen edustoille ei tarvinnut varata pysäköintitilaa, mikä mahdollisti rakennusten sijoittamisen lähelle katulinjaa.



Kuva 22. Tampereentien katunäkymiä. Ylhäällä vasemmalla Säästöpankin talo kirkolta päin kuvattuna. Taustalla näkyy Hyvärisen talo, joka on jäänyt kuoppaan Tampereentien korotusten myötä. Ylhäällä oikealla Lempäälän kirkko, taustalla näkyy Säästöpankin talo. Alakuvissa näkymiä kirkonsuuntaan Valkeakoskentien risteyksestä. Vasemmalla alhaalla Säästöpankintalo taustallaan kirkko. Oikealla alhaalla kirkko ja vastapäisen 1980-luvun liikerakennuksen katettu edusta.

14.1.2019

3.2 Kirkkojärven rannan kaupunkikuva

Kirkkojärven rantaan on sijoittunut 1800- ja 1900-lukujen taitteessa huvila-asumista. Huvilat sijoittuvat paikoin jyrkän rantatörmän päälle maaston tasaisemmille paikoille. Rantahuvilat ovat muuhun saman ajan rakennuskantaan verrattuna arkkitehtonisesti laadukkaita ja niiden suunnittelijoina on käytetty myös tunnettuja arkkitehteja. Tyypillisesti tilavat hirsirakenteiset huvilat ovat tilavia 1 ½ - 2-kerroksisia rakennuksia, joiden julkisivuja koristavat erilaiset verannat, kuistit ja parvekkeet. Lautavuoratut huvilat ovat tyypillisesti vaaleaksi maalattuja ja yksityiskohdat ilmentävät aikansa arkkitehtuuria. Huviloihin kuuluu rantasauna ja muita tarpeellisia piharakennuksia.

Huviloiden pihakasvillisuus on pääasiassa luonnonvaraista, maaston tasaisempia paikkoja on nurmetettu ja oleskelupihojen yhteyteen on istutettu perinteisiä koristepensaita. Pihoilta on istutettu myös jalopuita. Huvilat näkyvät kaupunkikuvassa ja järvelle lähinnä lehdettömään aikaan tonttien rehevän kasvillisuuden ja täysikokoisen puuston takia.

Valtaosa huviloista on edelleen käytössä joko ympärivuotisinä asuintoina tai kesähuviloina. Enimmäkseen huvilat ovat ulkoasultaan hyvin säilyneitä.

1960-luvulta alkaen rannan asutusta on kuitenkin tiivistetty. Osa huviloista on purettu tehokkaamman rakentamisen tieltä. Osa jäljelle jääneistä huviloista sijoittuu massiivisemmän 1970-80-lukujen rakentamisen puristukseen.



Kuva 23. Osa Kirkkojärven rannan 1800- ja 1900-lukujen taitteen huviloista sijoittuu puristuksiin uudemman massiivisemmän asuntorakentamisen väliin. Kuvissa Visauskallion huvila.



Kuva 24. Rantahuviloiden pihat ovat kuitenkin säilyttäneet melko hyvin idyllisen luonteensa varsin rannassa. Kuvassa Visauskallion pihaa ja rantatörmän kasvillisuutta. Kuva: Maija Villanen.

14.1.2019

3.3 1960- 1980-lukujen liikekeskustan ja kirkon ympäristön kaupunkikuva

Tampereentien ja radan välissä kirkkoa vastapäätä on neljän 1960- ja 1980-lukujen liikerakennuksen muodostama yhtenäinen kokonaisuus. Keskellä on kaksi 1960-luvun alussa rakennettua liike- ja hallintorakennusta. Rakennukset edustavat 1950-luvulla Suomeen tullutta uutta rakennustyyppiä, ostoskeskusta. Rakennuksissa oli niiden väliselle aukiolle avautuvat isot näyteikkunat, jotka jatkuvat myös Tampereentien puoleisiin päätyihin. 1960-luvun rakennusten etelä- ja pohjoispuolella on samaan tapaan pääty kohti Tampereentietä sijoitettua 1980-luvun liikerakennusta, joihin kumpaankin liittyy Tampereentien puolella katettu jalkakäytävä näyteikkunoiden yhteydessä.

Yhtenäisen kokonaisuudesta tekevät samansuuntaiset ja samaa kokoluokkaa olevat ja muodoltaan yhtenevät rakennusmassat, sama räystäskorkeus, hillitty vaalea väriyty ja katetut näyteikkunat Tampereentien varrella. Tampereentielle avautuvat rakennusten päädyt tuovat tienäkymään selvän rytmin vastapainoksi kirkon ja hautausmaan rauhalliselle kokonaisuudelle. Samaa ideaa on jatkettu vielä suunnitteluala-teen pohjoispuolella OP-Centerin julkisivussa, jonka lasikattoista keskusaulaan on korostettu myös julkisivussa.



Kuva 25. OP-Centerin julkisivu Tampereentielle.



Kuva 26. Yllä ja vasemmalla Tampereentien katunäkymää kirkkoa vastapäätä. Rakennusten päädyt muodostavat kadun varrelle selvän rytmin, joka jatkuu myös OP-Centerin julkisivussa.

14.1.2019

Valkeakoskentien suuntaan liikekeskusta jatkuu 1980-luvun liikerakennuksilla. Suurempi rakennus on sijoitettu 1900-luvun lopulle tyypilliseen tapaan kiinteistön takarajalle, jotta rakennuksen ja kadun väliin mahtuu pysäköintialue. Lähempänä katulinjaa sijaitsee pienempi liikerakennus, joka tuo katukuvaan postmodernistisen vivahteen torneineen. Rakennuksen katujulkisivujen ilme on kuitenkin hyvin suljettu ja näyteikkunat avautuvat pysäköintialueelle.

Tampereentiehen nähden poikittain sijoitettujen liike- hallintorakennusten välistä avautuu näkymiä asemalle ja toisaalta asemansuunnasta kirkolle. Radan ja liikerakennusten välissä on asema ja pysäköintialue sekä puistomainen vyöhyke, jonka läpi kulkee kävelytie. Alueen vanhimmat puut ovat jäänteitä paikalla sijainneesta aseman puistosta.



**Kuva 27. Tampereentien liikerakennuksia Kirkkotoria ja entistä Säästöpankin, nykyistä Nordean, ta-
loa vastapäätä. Kirkkopolun päätteenä näkyy alakuvassa vanha asema ja jo aseman puistossa kasva-
neet isot vaahterat.**



**Kuva 28. Vasemalla liike- ja hallintorakennuksien ja aseman pysäköintialueen väliin jäävän puisti-
kon läpi kulkeva kävelytie. Oikealla näkymä Kirkkopolkua pitkin Kirkkotorille. Kuvan oikeassa reu-
nassa näkyy ilmeisesti jo aseman puistossa kasvaneita vanhoja vaahteroita.**

14.1.2019

Liikekeskustan moderni ilme jatkuu myös Kirkkotorilla, jota rajaa kirkon, tapulin ja säästöpankintalon lisäksi 1960-luvun alussa valmistunut modernistinen seurakuntatalo. Pohjakaavaltaan L:n mallinen seurakuntakeskus kiertää kirkon tapulia. Seurakuntakeskus on istutettu jyrkkään, Kirkkotorilta kohti Kirkkojärveä laskevaan rinteeseen. Kirkkotorin puolelta rakennusmassa on matala ja vain yksikerroksinen. Alarinteen puolelta rakennus on kaksikerroksinen. Pääsisäänkäynnit kumpaankin siipeen sijoittuvat ylärinteen puolelle. Seurakuntakeskuksen ulkoarkkitehtuuri on 1960-luvun strukturalismille tyypillisesti vähäeleistä ja järkipäristä korostaen rakenteita, sarjallisuutta ja materiaaleja.

Seurakuntakeskuksen massoittelu huomioi hyvin kirkon ja tapulin muodostaen tapulille rauhallisen taustan. Kirkkotoria käytetään nykyisin pysäköintialueena.



Kuva 29. Vasemmalla seurakuntakeskuksen sisäänkäynnit ja tapulia ympäröivää pihaa. Oikealla näkymä seurakuntakeskuksen pääovelta kohti kirkkoa.



Kuva 30. Kirkkotoria rajaavat rakennukset tapuli, seurakuntakeskus ja kirkko. Seurakuntakeskuksen ja kirkon välistä näkyy entisen paloaseman aumakattoinen rakennus.

14.1.2019

3.4 Radan varren kaupunkikuva

Radan varren kaupunkikuva muodostuu vanhasta asemarakennuksesta ja laiturirakenteista kummallakin puolen rataa. Aseman ympärillä on puustoa muistutena asemapuistosta. Radan varteen on istutettu havupuita rivistöksi.



Kuva 31. vasemmalla kuva ratanäkymästä pohjoiseen Valkeakoskentien sillalta kuvattuna. Oikealla kuvassa vuodelta 2016 näkyy asemarakennuksen pohjoispuolinen aseman puistosta peräisin oleva vanha lehtipuu, joka on kuvan ottamisen ja alkuperäisen inventoinnin valmistumisen jälkeen jouduttu kaatamaan rataturvallisuuksista.



Kuva 32. Kuvassa vuodelta 2019 näkyy, että puustoa on kaadettu aseman pohjoispuolelta uutta Telkän Taipaleen ylikulkua varten. Kuvassa näkyy valussa oleva uusi siltapiilarit aseman pohjoispuolella sekä radan itäpuolen rakennustyömaat. Kuva: Maija Villanen.

14.1.2019

3.5 Radan itäpuolen kaupunkikuva

Radan itäpuolella kaupunkikuva ei ole tarkastelualueella yhtä yhtenäinen kuin kirkon ympärillä. Radan ja Manttaalikadun välissä on avointa joutomaata, minkä johdosta näkymät ovat avaria ja Tenkasen mylly sekä Manttaalitalo näkyvät komeasti myös radan ylitse ja kirkollekin asti. Vastaavasti Manttaalitieltä aukeaa näkymä vanhalle asemalle ja aseman sekä liike- ja hallintorakennusten yli kirkolle. Puhelinkeskus Manttaalitalon ja myllyn välillä tuo oman lisänsä varsin suunnittelemattomalta vaikuttavaan ympäristöön.

Tenkasen mylly liittyy Piippo Oy:n tehdasrakennuksen kanssa samaan kokonaisuuteen, joka kertoo radan varren teollistumisesta jälleenrakennuskaudella.

Manttaalitalon kiinteistö rajautuu etelässä Valkeakoskentiehen, idässä Puistokatuun ja pohjoisessa Manttaalitiehen. Manttaalitalon rakentamisen aikaan kunnan hallinnollinen keskus sijoittui Valkeakoskentien varreen radan itäpuolelle. Valkeakoskentien varren vanhasta rakennuskannasta on Manttaalitalon lisäksi säilynyt kuitenkin vain yksittäisiä muistumia.

Manttaalitalo sijoittuu tonttinsa pohjoisreunalle ollen nykyisin tontin ainoa rakennus. Manttaalitalon pääjulkisivu on Valkeakoskentien puolella. Valkeakoskentietä on pengerrytetty Manttaalitalon kohdalta ja Manttaalitalon piha jää selvästi tien pintaa alemmas. Pääjulkisivun edustalla on avoin asfaltoitu kenttä, joka toimii pysäköintialueena nykyisin. Valkeakoskentie nousee pengerrykselle jo Manttaalitalon kohdalla, ja tieltä katsottuna tontti vaikuttaa jäävän kuoppaan, vaikka näin ei todellisuudessa olekaan.

Kunnan hallinto ja kaupallinen keskus siirtyivät 1960-luvulla radan länsipuolelle. Kaupalliset palvelut alkoivat kuitenkin 1990-luvulta alkaen siirtyä takaisin radan väljemmälle itäpuolelle. Nyt myös kunnan hallinnollinen keskus on siirtymässä radan itäpuolelle, mikä on jo muuttanut Manttaalitalon ympäristöä verrattuna muutaman vuoden takaisiin näkymiin. Manttaalitalon länsipuolella sijainnut liian ahtaaksi käynyt liikerakennus on juuri purettu. Manttaalitalolta näkyy nyt hyvin tyhjänä olevan kiinteistön ja radan yli asemalle ja Lempäälän kirkolle.

Puistokadun itäpuolella Manttaalitalon kohdalla on huoltoasema. Pohjoisempaan tien varressa on uusi market-rakennus pysäköintikenttineen. Manttaalitalolta näkyy huoltoaseman ja marketin välistä Turuntien ylitse Mottisen peltoaukea ja pellon takana aukeava Ahtialanjärvi. Pelto- ja järvinäkymä näkyy Manttaalitalon taustana myös Valkeakoskentieltä katsottuna.



Kuva 33. Rakennustyömaata Manttaalitalon ja radan välissä vuonna 2019. Tenkasen myllyn ja entisen puhelinkeskuksen takana näkyy vuonna 2018 valmistunut asuinrakennus. Rakennuksen voimakas kattomuoto ja väritys ovat tuoreen asemakaavan mukaisia. Kaavalla muodostetaan uutta kuntakeskusta ja kaupunkimaista ulkoasua aseman ympäristöön.

14.1.2019

4 ARVOTTAMINEN

Lempäälän keskustaa on kehitetty monessa vaiheessa yli sadan vuoden ajan. Vaiheet ovat toisaalta lisänneet kulttuuriympäristön ajallisia kerroksia, toisaalta jättäneet aiempia kerroksia alleen. Paikoitellen kulttuuriympäristön ajallinen syvyys ja luottavuus ovat kärsineet, vaikka keskustasta löytyy myös hyviä esimerkkejä kulttuuriympäristön vaalimisesta.

Rakennusten ja alueiden vaaliminen ja suojelu ei ole itsetarkoitus; se on keino varmistaa, että nykyaika voi liittyä menneeseen luontevana jatkumona tuhoamatta kaikkea näkyvää historiaa altaan. Siinä missä suuria linjoja ja alueiden arvoja voi parhaiten hallita kunnallisessa päätöksenteossa, yksityisillä ihmisillä on valta omiin valintoihinsa. Toimenpiteille voi aina etsiä vaihtoehtoisia toteutustapoja.

Tässä työssä analysoitiin tarkastelualueen rakennusten historialliset, rakennushistorialliset ja maisemalliset tekijät ja kohteet arvotettiin, ts. määriteltiin arvojen kannalta olennaiset ominaisuudet. Numeroitua luokitusta ei tehty, vaan arvot on esitetty sanallisesti.

Aluetta ja rakennuksia tarkasteltiin seuraavin kriteerein:

- tyypillisuus
- kerroksisuus
- monipuolisuus
- harvinaisuus
- sopusuhtaisuus
- symbolimerkitys
- intensiteetti
- avainkohde
- alkuperäisyys, säilyneisyys
- edustavuus
- vaihtelevuus
- opetus- ja tutkimusarvo
- yhtenäisyys

Erityinen painoarvo on ollut intensiteetillä eli kertovuudella.

14.1.2019

4.1 Säilyneisyys

Kriteereistä lienee syytä selostaa käsitettä säilyneisyys, joka ei tarkoita teknistä kuntoa. Rakennusten säilyneisyys on esitetty lomakkeilla seuraavin termein:

HYVIN SÄILYNYT

Rakentamisajankohta ja sen tyylipiirteet ovat hyvin tunnistettavissa, ja rakennusosista ja pintaverhouksista on merkittävä osa säilynyt alkuperäisinä. Voi sisältää myös myöhempien ajanjaksojen tyyllisesti tunnistettavia muutosvaiheita. Muutokset on tehty sopuinnussa alkuperäisen tyylin ja muodon kanssa, eikä suhdemaailma ole kärsinyt. Kunnostettu tai korjattu huoltaen. Huonejako, huonekorkeudet sekä oviaukot ovat säilyneet alkuperäisinä tai lähes alkuperäisinä ja uudet pintamateriaalit vastaavat luonteeltaan alkuperäisiä.

KOHTALAISESTI SÄILYNYT

Kokenut muutoksia, laajennuksia tai ikkunoiden uusimisia. Suhteet, erityisesti detaljeissa, ovat muuttuneet. Merkittäviä rakennusosia on uusittu tyyliin sopimattomasti. On käytetty alkuperäisistä huomattavasti poikkeavia materiaaleja ja käsittelytapoja. Tiloja on madallettu tai tilojen yhteyksiä on muutettu, mutta alkuperäinen tilajärjestys on vielä tunnistettavissa.

MERKITTÄVÄSTI MUUTETTU

Kaikki detaljit edustavat myöhempää aikaa ja rakennusaika on pääteltävissä vain hahmosta. Suhdemaailma on täysin muuttunut, ja mahdollinen laajennus on ristiriidassa vanhan osan kanssa. Tilajärjestys on enää vain jossain määrin hahmotettavissa, ja pintamateriaalit poikkeavat merkittävästi alkuperäisestä.

TÄYSIN MUUTETTU

Rakentamisajankohtaa ei voi ulkoasusta tai hahmosta enää helposti päätellä. Alkuperäistä huonejärjestystä ei voi laajojen muutostöiden jälkeen tunnistaa.

4.2 Kunto

Lomakkeilla esiintyy myös kohta "kunto" kolmiportaisena: Hyvä, kohtalainen ja huono. Määrittely ei vastaa virallista kuntoarviota, vaan se ilmaisee korjattavuutta, mikä vaikuttaa osaltaan toimenpidesuositukseen. Määrittelyt ovat seuraavat:

HYVÄ KUNTO

Rakennus on ryhdissään ja päällisin puolin arvioiden käyttökunnossa. Ulkoasussa tai sisätiloissa voi esiintyä huollon puutteesta johtuvia vähäisiä vaurioita ja kulumista, kuten maalipintojen kulumista tai metalliosien ruostumista. Vauriot ovat helposti korjattavissa.

KOHTALAINEN KUNTO

Rakennus on pääosin ryhdissään. Ulkoasussa ja sisätiloissa voi olla vaurioita, kuten alimpien hirsikerrosten lahovaurioita tai välikaton roikkumista. Vauriot ovat tavanomaisin toimenpitein korjattavissa.

HUONO

Rakennus on silminnähden vino ja ainakin osittain painunut tai romahtanut, ja siinä on merkittäviä vaurioita. Korjaus vaatii tavanomaisista poikkeavia, mittavia toimenpiteitä ja autenttisuutta heikentävää uudelleenrakentamista.

14.1.2019

5 KOHDELUETTELO

Kohdealueelta inventoitiin 6 rakennusta eli kaikki alueen rakennukset. Sisätilat inventoitiin muista kohteista paitsi Puhelinkeskuksesta. Alla on luettelo inventoiduista rakennuksista.

1. Vanha asema 418-431-1-201
2. Tenkasen mylly 418-431-4-89
3. Puhelinkeskus 418-431-4-98
4. Lempäälän kymppi 418-431-1-201
5. Mainiemi etelä 418-431-1-25
6. Mainiemi pohjoinen 418-431-1-25

Vuonna 2018 inventointia täydennettiin 4 rakennuksen inventoinnilla. Kaikkien näiden neljän rakennuksen sisätilat inventoitiin. Yhdessä kohteista eli Visauskalliolla ei käyty sisällä, vaan sisätilojen inventointi tehtiin kunnasta saatujen tuoreiden valokuvien perusteella. Alla on luettelo täydennysinventoinnin kohteista.

7. Manttaalitalo 418-431-4-141
8. Seurakuntakeskus 418-431-1-2 ja 418-431-6-64
9. Paloasema 418-431-6-13
10. Visauskallio 418-431-6-39

6 JOHTOPÄÄTÖKSET

6.1 Suositukset radan länsipuolelle asemakaavoitusta ja tarkempaa suunnittelua varten

Tampereentien varren rakennusten tulee muodostaa kadun suuntaan yhtenäinen, rauhallinen ja värimaailmaltaan neutraali kokonaisuus. Tällä hetkellä katunäkymän yhtenäisyys perustuu tiehen nähden poikittain sijoitettujen rakennusten rytmiiin ja yhtenäiseen massoitteeluun neutraalin värimaailman lisäksi, mutta yhtenäisyyttä voidaan tavoitella muunkinlaisella ratkaisulla.

Tampereentieltä tulee säilyttää näkymiä vanhalle asemalle ja radan vastakkaiselle puolen. Kirkon tulee näkyä uusien rakennusmassojen lomasta paikoitellen myös radan itäpuolelle. Kirkon kohdalla uudisrakennusten korkeus radan ja Tampereentien välissä tulee olla kirkon harjaa matalampi.

Radan ylittävä silta tulee sijoittaa mahdollisimman etäälle asemarakennuksesta niin, että asemarakennuksen ja sillan väliin on mahdollista istuttaa kasvillisuutta ja että paikalla mahtuu kasvamaan keskikokoiseksi kasvava lehtipuu. Ratkaisun täytyy kuitenkin myös mahdollistaa sujuvat ja luontevat yhteydet radan yli. Sillan tulee olla rakenteiltaan siro ja huolellisesti suunniteltu kuten ympäristönkin. Sillan ja asemarakennuksen suhteeseen tulee kiinnittää erityistä huomiota tarkemmassa suunnittelussa.

Kirkkotorin ympäristössä seurakuntakeskus kehystää luontevasti kirkkotoria viemättä kuitenkaan päähuomioita kivikirkolta ja tapulilta. Myös lähiympäristön rakentamisen tulee olla alisteista kirkolle ja tapulille eikä etenkään alarinteen puolelle tulisi rakentaa seurakuntakeskusta korkeampia rakennuksia.

14.1.2019

Alempana rannassa suositellaan huomioimaan 1900-luvun alun rakennuskannan mitta-kaava sekä vaalimaan rantavyöhykkeen luonnontilaisen kaltaista kasvillisuutta osana huvila-asutuksen luonnonläheistä alkuperäistä ilmettä. Rantavyöhykkeen mahdollisen täydennysrakentamisen sijoitteluun, massoitteluun, muuhun sommitteluun, julkisivumateriaaleihin ja väritykseen suositellaan kiinnittämään erityistä huomioita, jotta mahdollinen täydennysrakentaminen muodostaisi jatkumon rannan varhaisemmalle huvilarakentamiselle. Rannassa on tärkeää säilyttää myös puistomaisia ympäristöjä.

Inventoitujen rakennusten osalta suositellaan seuraavaa:

Vanha asema 418-431-1-201. Asemarakennus tulee suojella. Entisen asemapuiston kulttuurihistorialliset ja taajamakuvan kannalta arvokkaat piirteet tulee säilyttää säästämällä asemapuistoon liittynyttä kasvillisuutta ja uudistamalla kasvillisuutta perinteisillä rautatiepuistojen lajikkeilla. Tampereentieltä ja radan itäpuolelta suositellaan säilytettävän näkymiä asemalle.

Lempäälän kymppi 418-431-1-201. Rakennuksen säilyminen on Tampereentien rakennuskannan kerroksellisuuden kannalta suositeltavaa. Rakennus ei kuitenkaan arvoiltaan ole niin merkittävä, että rakennuksen suojele asemakaavassa olisi välttämätöntä.

Mainiemi etelä ja pohjoinen 418-431-1-25. Rakennus on osa Tampereentien varren liikekeskustaa ja edustaa arkkitehtuuriltaan 1960-luvun liikerakentamista. Rakennuksella on myös kunnallishistoriallista arvoa. Rakennuksen säilyminen on Tampereentien rakennuskannan kerroksellisuuden kannalta suositeltavaa. Rakennus ei kuitenkaan arvoiltaan ole niin merkittävä, että rakennuksen suojele asemakaavassa olisi välttämätöntä.

Seurakuntakeskus 418-431-1-2 ja 418-431-6-64. Seurakuntatalo tulee suojella eikä sitä tule purkaa. Seurakuntatalon massoittelua, julkisivujen jäsentelyä ikkunajaotteluineen sekä julkisivujen säilyneitä alkuperäisiä yksityiskohtia, kuten pääsisäänkäyntien tuulikaappeja ovien yksityiskohtineen, tulee vaalia. Sisätiloissa suositellaan vaalittavan etenkin seurakuntasalin, sen aulan ja aulaan johtavien tuulikaappien hyvin säilynyttä alkuperäistä ilmettä ja arkkitehtonisia ratkaisuja, alkuperäisiä materiaaleja ja alkuperäisiä yksityiskohtia kuten pääovia kahvoineen sekä rakenteellisia ratkaisuja ja yksityiskohtia kuten verhoseinän liitosta kattorakenteisiin. Suositus on esitetty yksityiskohtaisemmin inventointikortilla. Inventointikortilla esitetään suosituksia myös seurakuntakeskuksen lähiympäristön suhteen.

Paloasema 418-431-6-13. Entinen paloasema on osa Lempäälän kirkon ympäristön seurakunnallista, kaupallista ja hallinnollista kehitystä ilmentävää tiivistä kokonaisuutta. Kokonaisuus on ajallisesti ja rakennushistoriallisesti kerroksellinen paloaseman ilmentäessä 1920-30-lukujen taitteen tavanomaista hirsirakentamista ja pelastustoimen vaiheita kunnassa 1930-luvun alusta 1980-luvulle asti. Paloasemaa suositellaan vaalimaan osana tätä kokonaisuutta. Suositus on esitetty yksityiskohtaisemmin inventointikortilla. Inventointikortilla esitetään suosituksia myös seurakuntakeskuksen lähiympäristön suhteen.

Visauskallio 418-431-6-39. Visauskallio on osa Kikkojärven rannan huvila-asutusta, joka ilmentää vapaa-ajan asumisen alkuvaiheita 1800- ja 1900-lukujen taitteessa sekä ajan arkkitehtuurin suuntauksia. Visauskalliota piharakennuksineen suositellaan vaalimaan osana Kirkkojärven rantahuviloiden kokonaisuutta. Lisäksi Visauskallion huvilarakennus suositellaan suojeltavaksi eikä sitä tulisi purkaa kohteen ollessa hyvin säilynyt paikallisesti merkittävä esimerkki 1920-luvun klassismista ja Tampereella vaikuttaneen arkkitehti Veikko Kallion tuotannosta. Suositus on esitetty yksityiskohtaisemmin inventointikortilla. Inventointikortilla esitetään suosituksia myös Visauskallion lähiympäristön suhteen.

14.1.2019

6.2 Suositukset radan itäpuolelle

Radan itäpuolelta tulisi säilyttää näkymiä vanhalle asemalle ja kirkolle.

Manttaalitalon kaupunkikuvallisesti keskeinen asema Valkeakoskentien ja Puistokadun risteyksessä suositellaan huomioitavan myös sen lähiympäristön suunnittelussa. Talon edustalle sen eteläpuolelle suositellaan jätettävän avointa tilaa, jotta rakennuksen sota-historia on ymmärrettävissä. Muualle Manttaalitalon lähiympäristöön uudis- ja täyden-nysrakentaminen on mahdollista. Mahdollisten uudisrakennusten sijoittelussa suositel-laan huomioimaan Manttaalitalon koordinaatisto. Mahdollisten uudisrakennusten mas-soitteluun, muuhun sommitteluun ja värytykseen suositellaan kiinnittämään erityistä huomioita, jotta ne muodostavat rauhallisen ja ilmeeltään yhtenäisen taustan Manttaalita-lolle.

Inventoitujen rakennusten osalta suositellaan seuraavaa:

Tenkasen mylly 418-431-4-89. Rakennus suositellaan suojeltavaksi paikallisesti arvok-kaana kohteena. Kohde kestää jonkin verran muutoksia. Rakennuksesta suositellaan säi-lytettävän 1950- ja 1960-lukujen arkkitehtuurin vaihtumisesta kertovat piirteet: julki-sivumateriaali, ikkunajaotus erityisesti ylemmissä kerroksissa ja porraskäytävän koros-taminen korkealla pystyikkunalla ja porraskäytävän ulosvedolla.

Puhelinkeskus 418-431-4-98. Rakennuksella on paikallista viestintähistoriallista arvoa. Rakennus ei kuitenkaan arvoiltaan ole niin merkittävä, että rakennuksen suojelu asema-kaavassa olisi tarpeellista.

Manttaalitalo 418-431-4-141. Manttaalitalo tulee suojella eikä sitä tule purkaa. Sen mas-soittelua, julkisivujen jäsentelyä sekä julkisivujen säilyneitä alkuperäisiä yksityiskohtia, kuten pääsisäänkäyntiä korostavia pylväitä ja frontonia, tulee vaalia. Sisätiloissa suosi-tellaan vaalittavan etenkin juhlasalin hyvin säilynyttä alkuperäistä, yksinkertaista ilmettä sekä aulan ja kahvion paneloitujen seinien ilmettä. Mahdollisten julkisivujen ja tärkeim-pien sisätilojen korjaustöiden tulee olla sellaisia, että rakennuksen nykyinen luonne säilyy ja/tai alkuperäistä luonnetta korostavia. Inventointikortilla esitetään suosituksia myös Manttaalitalon lähiympäristön suhteen.

14.1.2019

7 LÄHTEET

- Aaltio, E.A.: Lempäälän kunnallishistoria 1866-1966. Lempäälän kunta. Tampere 1968.
- Alanen – Kepsu: Kuninkaan kartasto Suomesta 1776-1805. Suomalaisen kirjallisuuden seura 1989.
- Joutsalmi, Sinikka: Asemapuisto. Teoksessa Puistot ja puutarhat – Suomalainen puutarhaperinne. 2005. Toim. Anna-Maija Halme. Suomen Kotiseutuliitto.
- Kalske, Marja: Lempäälä ajan virrassa: ihmisiä yhteisössä, pitäjä maailmassa. Lempäälän kunta. Vammala 1999.
- Mäkelä, Ritva: Lempainen: Lempäälän kirkonkylä. Lempäälä-Seura ry. Sastamala 2012.
- Lahdenperä, Tauno: Lempäälän suojeluskunta 15.10.1917 – 4.11.1944, Pieksämäki 1994.
- Pitäjänkartta 1:20 000, 1921.
- Peruskartta 1:20 000, 1954. Lähde: <http://vanhatpainetutkartat.maanmittauslaitos.fi/>
- Peruskartta 1:20 000, 1954, kiinteistörajat 1963. Lähde: <http://vanhatpainetutkartat.maanmittauslaitos.fi/>
- Peruskartta 1:20 000, 1975. Lähde: <http://vanhatpainetutkartat.maanmittauslaitos.fi/>
- Peruskartta 1:20 000, 1980. Lähde: <http://vanhatpainetutkartat.maanmittauslaitos.fi/>
- Peruskartta 1:20 000, 1991. Lähde: <http://vanhatpainetutkartat.maanmittauslaitos.fi/>
- Teivas, Eija: Teiden varsilla ja vesireiteillä: Lempäälän kulttuuriympäristöohjelma. Lempäälän kunta. Tampere 2006.

Painamattomat lähteet:

- Isojaon täydennyksen kartta 1912, P. Bergius.
- Järventausta, Aino: Kaupunkisuunnittelun esteet ja avaimet – Tarkastelussa Lempäälän kuntakeskuksen kehittämisen prosessi. Tampereen yliopisto, 2011. Pro gradu –tutkielma.
- Maanmittauslaitoksen Maastotietokannan 11/2015 aineistoja
- Lempäälän keskustasaaren kulttuurihistoriallinen selvitys 18.3.2003. Arkkitehtitoimisto Eija Teivas.
- Lempäälä, Keskustan Kulttuuriympäristökohteiden inventointi 2009, Ksoy Arkkitehtuuria.
- Lempäälän kulttuurihistoriallisesti merkittävät rakennukset ja kohteet. Lempäälän kunnanhallitus 1978.
- Lempäälän Ryynikän alueen rakennusinventointi 13.3.2003. Arkkitehtitoimisto Eija Teivas.
- Valokuva Lempäälän solmukeskuksesta 12.2.1962, <http://siiri.tampere.fi/>, katsottu 28.12.2015.
- Pohjakartta 1958-1960. Lähde: Lempäälän kunta.
- <http://docomomo.fi/suunnittelijat/erkko-virkkunen/>
- <http://www.virkkunenco.fi/work>

14.1.2019

8 LIITTEET

Inventointikortit:

1. Vanha asema 418-431-1-201
2. Tenkasen mylly 418-431-4-89
3. Puhelinkeskus 418-431-4-98
4. Lempäälän kymppi 418-431-1-201
5. Mainiemi etelä 418-431-1-25
6. Mainiemi pohjoinen 418-431-1-25

Täydennysinventoinnin inventointikortit:

7. Manttaalitalo 418-431-4-141
8. Seurakuntakeskus 418-431-1-2 ja 418-431-6-64
9. Paloasema 418-431-6-13
10. Visauskallio 418-431-6-39

Inventoija
 Kervinen Minttu

 Kiinteistö- ja rakennuslomake
Manttaalitalo

Kylä	Lempainen
Kunta	Lempäälä
Osoite	Manttaalitie 1
Aluetyyppi	Kirkonkylä
Kohdetyyppi	Seuratalo
Hist.tilatyyppi	-
Nykyinen tilatyyppi	-

Kiinteistötunnus	418-431-4-141
Alue	keskusta
Peruskartta	212307
Itäkoordinaatit	
Pohjoiskoordinaatit	
Rakennusten lkm	1
Inventoitu	1

Kerrosluku	2		
Pohjakaava	-		
Rungon muoto	suorakaide		
Ullakko	on	Kellari	on
Perustus	betoni		
Runko	hirsi		
Vuoraus	pystypeiterima		
Katemateriaali	saumapelti		
Katon muoto	auma		
Kuistit	Pääoven yhteydessä on kahden lähes seinässä kiinni olevan pylvään kannatteleva frontoni. Rakennuksen länsipäädyssä on umpikuisti.		
Kuistin kattomuoto	harja		

Rakennustyyppi	seuratalo
Nykyinen käyttö	juhla- ja toimistotiloina
Alkuperäinen käyttö	suojeluskunnantalo
Suunnittelija	rakennusmestari K. Grönlund
Signeeraus/vuosil.	-
Rakentamisvuosi	1930 - 1933
Rak. vuosikymmen	1930
Rak. vuosisata	1900
Korjausvuodet	1969 wc-tilat kellariin, 1998 käyttötarkoituksen muutoksia toimisto-tiloiksi, 1999 portaikko yläkertaan ja kuisti, ikkunat uusittu 1990-luvulla, kahvio kunnostettu 2016

Historia

Suomen itsenäistymisen yhteydessä alettiin perustaa vapaaehtoisia puolustusjoukkoja eli suojeluskuntia, koska Suomella ei ollut omaa armeijaa. Ensimmäiset suojeluskunnat syksyllä 1917 perustettiin yksityisten aloitteesta. Suojeluskunnat toimivat valkoisen armeijan perustana kansalaissodassa. Sisällissodan jälkeen vuoden 1918 elokuussa Suojeluskuntajärjestön organisaatio ja tehtävät vahvistettiin asetuksella. Järjestön ensisijaisena tehtävänä oli Suomen turvaaminen ulkoiselta uhalta. Lisäksi sillä oli Suomen sisäisiä tehtäviä, kuten laillisen järjestysvallan turvaaminen. Suojeluskuntajärjestö integroitiin vaiheittain puolustusvoimiin. Vuonna 1927 Suojeluskuntajärjestö vakiinutettiin lailla Puolustusvoimien erityisosaksi. 1930-luvulla Suojeluskuntajärjestöstä kehitettiin Puolustusvoimien aluejärjestö.

Suojeluskunnat lakkautettiin vuonna 1944 Väli-rahansopimuksen 21. artiklan nojalla. 3.11.1944 Mannerheim allekirjoitti eduskunnan hyväksymän lain (770/1944), jolla suojeluskunnat lakkautettiin. Puolustusministeriö määräsi 6.11.1944, että Suojeluskuntajärjestön toiminta on lakkautettava seuraavana päivänä. Suojeluskuntien tehtävät Puolustusvoimien aluejärjestönä siirtyivät sotilaspiireille. Järjestö oli jo etukäteen varautunut lakkauttamiseen ja pohtinut mitä järjestön omaisuudelle tehdään, jotta se ei päädy valvontakomission määräämän tahon haltuun. Myös suojeluskuntapiireissä ja paikallisissa suojeluskunnissa varauduttiin lahjoittamaan tai myymään niiden omaisuus.

Lempäälään perustettiin vuoden 1917 lokakuussa suojeluskunta. Lempäälän suojeluskunnan vaiheiden seuraaminen on ollut jälkikäteen vaikeaa, koska järjestön esikunnan pöytäkirjat on hävitetty tai

14.1.2019

kateissa vuoteen 1934 asti. Vuoden 1918 sisällissodassa taisteluja käytiin myös Lempäälässä. Sisällissodan alussa Lempäälä oli punaisten hallussa, kunnes valkoiset valloittivat Lempäälän 25.3.1918. Suojeluskunta otti tällöin Lempäälän kontrolliinsa.

Suojeluskunnista elokuussa vuonna 1918 annetun asetuksen jälkeen suojeluskunnan keskeisenä tehtävänä oli vapaaehtoisen maanpuolustustyön hoitaminen toiminnan keskittyessä sotilaskoulutukseen. 1920-luvun alussa Lempäälän suojeluskunnan toimintaa hankaloitti varusteiden, tilojen ja kouluttajien puute, mutta tilanne koheni vuosikymmenen edetessä järjestön saadessa varoja lahjoituksin. Myös Lotta Svärd-järjestö tuki suojeluskuntaa. 1930-luvun taitteessa suojeluskunta ryhtyi tosissaan hankimaan omaa suojeluskuntataloa. Vuonna 1931 ostettiin kunnantaloa vastapäätä Valkeakoskentien varresta tontti. Talon rakentamista valmistelemaan valittiin rakennuslautakunta, johon kuului myös lottien edustajia. Piirustukset laati rakennusmestari K. Grönlund. Taloa tehtiin talkoilla ja rakennustarpeita saatiin lahjoituksina. Suojeluskunnan talo valmistui vuonna 1933 ja sen omisti Lempäälän suojeluskunta ja Lempäälän Lotta Svärd -osasto yhdessä. Talo vihittiin käyttöön 26.3.1933.

Suojeluskunnan talon alkuperäisiä piirustuksia ei ole löytynyt kunnasta tai talon nykyisin omistavalta Maataloustuottajain Lempäälän yhdistykseltä. Ulkoasultaan ja sisätilojen jäsentelyltään Lempäälän suojeluskunnan talo on kuitenkin varsin tyypillinen suojeluskunnan talo. Talossa on iso juhlasali, jota voitiin käyttää erilaisissa kokoontumisissa ja harjoituksissa. Juhlasalin vieressä on kanttiini ja iso keittiö, joka mahdollisti suurenkin joukon ruokkimisen. Esikunnalle oli toimistohuoneita yläkerrassa. Yläkertaan sijoittui myös vahtimestarin asunto. Kellarissa oli ampumarata ja keskuslämmitystä varten hiilivarasto. Rakennuksen ja sen eri osien käyttötarkoitus heijastuu sekä rakennuksen kokoon, että julkisivujen jäsentelyyn.

Sekä Talvisotaan että Jatkosotaan lähteneet Lempäälän miehet koottiin suojeluskunnan talolle. Talon edustalla on muistokivi, jossa on teksti: *"Tältä paikalta lähtivät Lempäälän miehet puolustamaan isänmaataan 14.10.1939 ja 21.6.1941. Kun on vaaralle alltiina syntymämaa, kotiaskareet taakse jäädä saa."*

Lempäälän suojeluskunta lakkautti toimintansa 4.11.1944. Suojeluskunnan talo myytiin nimellistä korvausta vastaan Maataloustuottajain Lempäälän yhdistykselle, joka omistaa rakennuksen edelleen. Talo nimettiin tällöin Manttaalitaloksi.

Alkujaan suojeluskunnan talo on ollut vuoraamaton. Tarkkaa tietoa siitä, milloin rakennus on pysty- peiterimavuorattu, ei ole. Suojeluskunnan talosta on vuodelta 1937 valokuva, jossa rakennus on vielä vuoraamaton. Kuvassa rakennuksessa on melko kapeat, sävyltään tummat kulmalistat. Myös ikkunoiden peitelistat ovat sävyltään tummat. Ikkunoiden jaotus vastaa nykyistä. Vuoraus on tehty viimeistään 1950-luvulla. Vuoraus on aina ollut maalattu vaalean keltaiseksi.

Maataloustuottajien omistukseen siirtynyttä Manttaalitaloa käytettiin seurantalona. Rakennuksen tilat sopivat hyvin ilman muutoksia mm. tanssien ja erilaisten esitysten järjestämiseen. Sodan jälkeen vuosina 1949-1953 Manttaalitaloa käytettiin myös kouluna, kun viereinen Lempoisten koulu kävi ahtaaksi kouluikään ehtineille suurille ikäluokille. Manttaalitalon yläkerrassa sijaitsevat toimistohuoneet toimivat luokkina. Uusi koulurakennus valmistui vuonna 1953 Lempäälän kanavan eteläpuolelle, eikä Manttaalitalon lisätiloille enää ollut tarvetta.

Vuonna 1969 Manttaalitalon kellaria laajennettiin ja sinne rakennettiin wc-tilat yleisölle. Tätä ennen käytössä olivat ulkokuoneet tontin länsireunalla sijainneessa talourakennuksessa. Samalla koko taloon vedetty viemärinti.

1990-luvulla Manttaalitalon ikkunat on uusittu vanhan mallin mukaan. Myös pääovet on uusittu vanhan mallin mukaisiksi. Alkuperäiset ovenkahvat on siirretty uusiin oviin.

Vuonna 1998 yläkerran entiset esikunnan huoneet on kunnostettu toimistotilaksi ja alakerran aulasta erotettu kevyillä väliseinillä liiketila Säästöpankkia varten. Yläkerran keskimmäisten toimistohuoneiden välisen väliseinän paikkaa on muutettu ilmeisesti tällöin ja toimistohuoneiden lattiapinnat uusittu. Seuraavana vuonna rakennuksen länsipäädystä oleva yläkertaan johtava kapea portaikko on muutettu leveämmäksi ja erotettu näyttämöstä väliseinällä niin, että portaikkoon saatu oma sisäänkäynti

14.1.2019

kuistilta. Tällöin kuisti on ilmeisesti rakennettu kokonaan uudestaan niin, että lattiataso kuistilla on samassa tasossa kuin näyttämöllä. Samaan aikaan yläkerrassa oleva asunto on peruskorjattu.

Vuonna 2016 kahvio on kunnostettu nykyiseen asuunsa. Tällöin lattia on päällystetty vinyylimatolla ja seinien panelointi uusittu vanhan mallin mukaiseksi. Keittiötilaa on kunnostettu useaan otteeseen, mm puuhella on purettu ja sen paikalle on sijoitettu nykyaikaiset suurkeittiökoneet.

Kuvaus

Manttaalitalo sijaitsee Puistokadun ja Manttaalitien risteyksessä Valkeakoskentien pohjoispuolella. Manttaalitalo sijoittuu tonttinsa pohjoisreunalle ollen nykyisin tontin ainoa rakennus. Alkujaan tontilla on sijainnut myös talousrakennus. Manttaalitalon pääjulkisivu on Valkeakoskentien puolella. Valkeakoskentietä on pengerrytetty Manttaalitalon kohdalta ja Manttaalitalon piha jää selvästi tien pintaa alemmas.

Hirsirakenteinen Manttaalitalo on massoittelultaan hyvin selkeä. Symmetriset julkisivut ja aumakatto määrittelevät laatikkomaisen rakennuksen ulkoasua. Rakennus on pystypeiterimaverhoiltu ja vaalean keltaiseksi maalattu. Saumapeltikatto on punainen. Ruutuikkunoiden karmit ja yksinkertaiset ikkunalistat ovat valkoiset.

Manttaalitalon pääjulkisivun edustalla on avoin asfaltoitu kenttä, joka toimii pysäköintialueena nykyisin. Alkujaan suojeluskunta on harjoitellut kentällä toimintaansa ja koonnut joukkonsa sille. Tontilla kasvaa muutama lehtipuu ja pensasaitaa Puistokadun puoleisella reunalla. Tälle reunalle sijoittuu myös muistomerkki Lempäälän isänmaataan Talvi- ja Jatkosodassa puolustamaan lähteneille miehille. Manttaalitien puoleinen reuna tontista on nurmikolla.

Alkujaan tontti on ollut jonkin verran laajempi luoteiskulmastaan. Tässä kulmauksessa on sijainnut talousrakennus, jossa on sijainnut mm. käymälät. Rakennus on purettu ilmeisesti 1980-luvulla.

Rakennus ulkoa

Manttaalitalo on suorakaiteen mallinen, laatikkomainen rakennus, jonka ulkoasua hallitsee aumakatto. Ulkoarkkitehtuurin yksityiskohdat ovat selkeitä ja symmetrisiä ja niissä näkyy 1920-luvun klassismin vaikutus.

Manttaalitalon pääsisäänkäyntiä korostaa toisen kerroksen korkeudelle nostettu frontoni. Frontonia kannattaa lähes seinässä kiinni olevat, poikkileikkaukseltaan neliön malliset pylväät. Pylväät on muotoiltu näyttämään harkkorakenteisilta ja niissä on käytetty koristekuviona ympyrää ja hakaristiä, joka vielä rakennuksen valmistumisajankohtana miellettiin hyvän ja ikuisen vertauskuvaksi. Sisäänkäynnille johtavat leveät portaat, joiden toisella reunalla on nykyisin ramppi liikuntaesteisiä varten. Pääovi on leveä pariovi. Ovet on uusittu vanhan mallin mukaisiksi. Ne ovat peiliovia, joiden yläosassa on kuusi ikkunaruutua. Vanhat ovenkahvat on siirretty uusiin oviin. Ne ovat kuparia ja kahvojen päissä on käpymäiset koristeet. Oven yläpuolella on teksti "Manttaalitalo" ja muistolaatta rakennuksen valmistumisesta.

Manttaalitalon länsipäädyssä on umpikuisti. Kuisti on uusittu 1990-luvun muutosten ja korjausten yhteydessä. Kuistilla on harjakatto ja päätyä korostaa frontoni. Ulko-ovena on 1990-luvun tummasävyinen puinen, ikkuna-aukollinen pariovi. Kuistin sivuseinillä on 6-ruutuiset ikkunat ja päätyseinällä oven kummallakin puolen on 3-ruutuiset kapeat ikkunat. Kuistin ovelle johtaa puuportaat.

Manttaalitalon itäpäädyssä on sisäänkäynti, jonka kautta on päässyt sekä yläkerran asuinhuoneistoon, että takakautta keittiöön. Sisäänkäynnille johtaa betoniset portaat eikä sisäänkäyntiä ole katettu. Tummaa puuta oleva ikkuna-aukollinen ulko-ovi on luultavasti 1990-luvulta ja se on selvästi matalampi kuin alkuperäinen oviaukko.

14.1.2019

Hirsirakenteisessa Manttaalitalossa ei ole ollut alkuun ulkoverhousta, vaan rakennus on verhottu vasta myöhemmin. Ulkoverhous on tehty viimeistään 1950-luvulla, mutta tarkasta ajankohdasta ei ole tietoa. Verhousta on myös uusittu jossain vaiheessa. Koska rakennuksen alkuperäiset piirustukset ovat hävinneet, myöskään siitä ei ole tietoa, onko rakennukseen suunniteltu alun perin verhousta. Ulkoseinien verhous on jaettu listoituksella alakerran ikkunoiden alareunan korkeudelta kahteen osaan. Lista on maalattu seinien kanssa samalla sävyllä, mutta sen päällä on valkoinen pelti, joka ohjaa ylempää verhousta pitkin mahdollisesti valuvaa sadevettä niin, ettei se valu listan alle. Seinien ylä- ja alaosien verhoilussa käytetty lauta on saman levyistä ja peiterimat osuvat kohdilleen. Seinien yläosassa peiterima on profiililtaan vähän pyöristetty, kun seinien alaosassa käytetty rima on pyöristämätöntä. Ero ei ole kovin selvä.

Rakennuksessa on leveät nurkkalistat. Listoitus ei erotu kovin selvästi julkisivujen muusta pinnasta, koska myös niissä on käytetty pystypeiterimavuorausta ja ne on maalattu samalla sävyllä kuin muutkin seinäpinnat. Lisäksi ulkoseinien yläreunassa on vaakalistat, jotka ovat nurkkalistojen kanssa samassa tasossa. Tämän perusteella voisi olettaa, että seinäpintoja on alkujaan ulkoverhouksen valmistuttua kehystänyt niistä selvästi erottuva listoitus. Nykyisellään listoitus ei erotu selvästi muista seinäpinoista. Hirsinurkat ovat olleet koteloidut jo heti rakennuksen valmistuttua, jolloin ne ovat selvästi erottuneet muusta seinäpinnasta. 1920-luvun klassismi korosti yleensä rakennuksen kulmia ja hirsisalvosten koteloinnit saattoivat jopa jäljitellä kiviharkkoja. Manttaalitalon valmistuttua sen nurkkalistat olivat kuitenkin yksinkertaiset ja kapeat, ja vain pääsisäänkäynnin yhteydessä olevat pylväävät olivat koristeelliset.

Manttaalitalon perustukset ja kellarin kantavat rakenteet ovat betonia. Kivijalka on rapattu ja maalattu harmaaksi. Ulkoverhouksen ja kivijalan välissä on tumma pelti, joka ohjaa julkisivuja pitkin valuvan mahdollisen veden etäämmälle kivijalasta.

Manttaalitalon ikkunat on uusittu 1990-luvulla vanhan mallin mukaan. Alakerran ikkunat ovat 8-ruutuisia ja yläkerran 6-ruutuisia. Juhlasalin korkeat ikkunat koostuvat kolmesta päällekkäin asetetusta 6-ruutuisesta ikkunasta. Ikkunoiden karmit ja pokat ovat valkoiset, samoin kuin ikkunoita kehystävät yksinkertaiset vuorilaudat. Ikkunoiden yllä on lippalauta. Manttaalitalon mansardikaton pitkillä lappeilla on kolme ja lyhyillä lappeilla yhdet harjakattoiset kattolyhydyt. Kattolyhtyjen ikkunat ovat vaakasuuntaiset pari-ikkunat, joita koristaa ristikot.

Manttaalitalolla on mansardikatto, jonka harjan kummassakin päässä on piippu. Itäpäädyn piippu on savupiippu. Länsipäädyn piippu liittyy juhlasalin ja näyttämön ilmanvaihtoon. Vesikatto on punaiseksi maalattua saumapeltiä. Myös piiput on vuorattu pellillä. Räystäät ovat melko kapeat ja niiden alapinta on vuorattu ja maalattu ulkoseinien kanssa samalla sävyllä. Länsipäätyä lukuun ottamatta sadevesirännit on muotoiltu vesikatteeseen ja syöksytorvet johdettu räystäään läpi seinäpintaa pitkin kivijalan korkeudelle asti. Länsipäädyssä räystäään reunalla on ränni, josta sadevesi ohjataan kahta syöksytorvea pitkin kivijalan korkeudelle. Syöksytorvet eivät sijoitu rakennuksen nurkkiin, vaan ikkunoiden väleihin.

Sisätilat

Manttaalitalon sisätilat ryhmittyvät korkean juhlasalin ympärille. Juhlasali on pohjaltaan neliön mallinen ja sen korkeat ikkunat antavat pohjoiseen. Juhlasalin seinät ovat paljasta hirsipintaa. Seinärakenteita on tuettu sekä ikkunaseinällä että aulan puoleisella seinällä följareilla. Lattia on alkuperäinen ja vaaleaa puuta. Katossa on puupanelointi. Kattolista on leveä. Aulasta juhlasaliin avautuu kahdet pariovet ja kahviosta yhdet. Ovet ovat alkuperäisiä peiliovia. Ne samoin kuin ovilistat on maalattu valkoisiksi. Juhlasali on valaistu katosta roikkuvin pyörein valaisimin. Seinillä on vastaavia valaisimia mm. ovien yllä. Sähkövedot on tehty pintavetoina.

Korotettu näyttämö sijaitsee salin länsipäädyssä. Sitä kehystää valkoiseksi maalattu, leveä listoitus. Näyttämön vieressä on kapea peiliovi, josta pääsee näyttämön taakse sekä kellariin. Oven yllä Mannerheimin muotokuva. Juhlasaliin on ilmeisesti alkujaan ollut tarkoitus rakentaa parvi näyttämön vastaiselle seinälle. Seinän yläosassa on pariovi, joka nykyisellään ei ole avattavissa.

14.1.2019

Eteläjulkisivulle sijoittuva aula on ollut alkujaan nykyistä leveämpi. Tuulikaapin molemmin puolin on ollut tiloja vaatesäilytystä varten. Tuulikaapin sivulla sijaitsee pieni lipunmyyntitila. Aulan lattia on valettua kivimassaa. Seinät on kokonaan paneloitu valkoiseksi maalatulla sormipaneelilla. Tuulikaapin seinissä ja 1990-luvun liiketilan seinissä panelointi on vain seinän alaosassa. Aulaan aukeavat ovet ovat alkuperäisiä peiliovia 1990-luvun liikehuoneiston ovea lukuun ottamatta.

Manttaalitalolla ei ole säilynyt alkuperäisiä irtokalusteita. Aulan, kahvion ja keittiön seinillä nykyisin olevien peilien ikä ei ole selvillä. Peilien kehyksissä on luultavasti sellaisten paikallisten yritysten mainoksia, jotka ovat tukeneet joko suojeluskuuntalon rakentamista tai vasta sodan jälkeen maataloustuottajien yhdistystoimintaa. Peilit saattavat myös olla eri ikäisiä.

Kahvio sijaitsee rakennuksen kaakkoiskulmassa ja keittiö sen takana rakennuksen koilliskulmassa. Kahviota on äskettäin kunnostettu. Lattia on vaihdettu kulutusta kestäväksi vinyylilattiaksi, jonka kuviointi jäljittelee lankkulattiaa. Sävyltään lattia on melko vaalea. Kahvion seinät on paneloitu punertavalla puuviilulla. Panelointi on uusittu vanhan mallin mukaan. Kahvion keskellä on kaksi välipohjaa kannattelevaa palkkia tukevaa pyöreää pylvästä. Ne on paneloitu sormipaneelilla ja maalattu valkoisiksi. Myös katon panelointi on maalattu valkoiseksi. Kattolista on profiililtaan kovera. Kahvion nurkassa keittiön vastaisella seinällä on umpeen muurattu tiilitakka.

Kahvion nurkassa on entinen tupakkahuone, joka on ollut erotettavissa muusta tilasta paljeovella. Nykyisin ovi on poistettu. Tupakkahuoneen vieressä on ollut naistenhuone, jossa naiset ovat voineet korjailla asuaan. Huone on nykyisin pienenä kabinetina, jollainen se ehkä alkujaankin on ollut.

Kahvion valaisimina on yksinkertaiset plafondit sekä seinille sijoitetut soihdumaiset lamput. Sähkövedot on tehty pintavetoina, samoin kuin yläkertaan johtavat vesiputket. Kalusteena ovat pöydät ja tuolit eivät ole kovin vanhoja. Keittiön puoleisella seinällä on baaritiski, joka on vuorattu seinien kanssa samalla viilulla.

Keittiön pinnat ja kalusteet on uusittu luultavasti 1990-luvulla. Puuhella on purettu ja sen paikalle on sijoitettu nykyaikaisia suurkeittiökalusteita ja -koneita. Hellan paikka on vielä hahmotettavissa seinärakenteiden perusteella. Leivinuuni keittiön nurkassa on säästetty, mutta se ei enää ole käytössä.

Kellarikerroksen alkuperäiseen osaan on kulku keittiön yhteydessä olevan portaikon kautta. Kellariin johtaa kapea tiilestä muurattu kierreporras. Kellarin kantavat rakenteet ovat betonia, mutta seinäpinnat on vuorattu tiilellä. Seinät on pääasiassa maalattu valkoisiksi. Kellarissa sijaitseviin varastotiloihin johtavat ovet ovat kapeita, ruskeaksi maalattuja peiliovia. Ampumarata sijaitsee pääjulkisivun puolella. Seinä- ja välipohjarakenteet ovat niin vahvat, että ampumista ei välttämättä kuule ylemmissä kerroksissa.

Kellarin länsipäätyyn tehtyihin wc-tiloihin on kulku näyttämön sivuun tehdyn portaikon kautta. Portaikkoon pääsee sekä juhlatilasta että aulasta. Portaikon lattia on beesin väristä laattaa. Seinät on osin laatoitettu vaaleilla marmorikuvioisilla laatoilla, osin ne ovat lasikuitutapetoidut ja valkoiseksi maalatut. Wc-tiloissa lattia on tummanharmaa. Wc-koppien ovet ovat alkuperäiset 1960-luvun lopun ovet.

Keittiöpäädystä ylempiin kerroksiin johtava portaikko on kellarin portaikkoa hieman avarampi ja puurakenteinen. Portaikon seinät ovat hirsipintaiset, itse portaat on maalattu valkoiseksi. Portaikko on hyvin säilyttänyt alkuperäisen ilmeensä ja yksityiskohtansa, kuten sirot puurimoista rakennetut kaihteensa. Portaikko johtaa 2. kerroksessa olevaan asuntoon sekä kylmälle ullakolle.

Yläkerran toimistotiloihin johtava pääportaikko sijaitsee juhlasalin ja kahvion välissä. Suoran portaikon seinät on paneloitu siskonpaneelilla samoin kuin yläkerran aulan seinät. Ulkokulmissa on käytetty pyöreää kulmalistaa. Kattolista on kovera. Katon puupanelointi on maalaamaton. Sähkövedot on tehty pintavetoina. Itse toimistohuoneissa kantavat seinät ovat hirsipintaiset. Muissa väliseinissä on valkoiseksi maalattu lasikuitutapetti.

14.1.2019

Yläkertaan johtaa myös näyttämöpäädystä portaikko. Alkujaan portaikko on ollut kapea ja johtanut näyttämön yläosaan. 1990-luvun lopulla käyttötarkoituksen muutoksen yhteydessä portaikko on muutettu leveämmäksi ja suoraksi. Yläkerran toimistohuoneet ovat pääosin säilyttäneet hyvin alkuperäisen asunsa. Kantavat rakenteet ovat edelleen hirsipintaiset. Lattiamateriaali on uusittu 1990-luvulla.

Ympäristö

Manttaalitalon kiinteistö rajautuu etelässä Valkeakoskentiehen, idässä Puistokatuun ja pohjoisessa Manttaali tiehen. Manttaalitalon rakentamisen aikaan kunnan hallinnollinen keskus sijoittui Valkeakoskentien varteen radan itäpuolelle. Kunnantalon toimint Kiiliäinen sijoittui Manttaalitalosta kaakkoon Valkeakoskentien vastapuolelle ja kansakoulu sijoittui Ryynikän tilan maille Manttaalitalon ja radan väliin. Lisäksi Valkeakoskentien varressa oli useita rakennuksia, joissa toimi mm. kauppoja 1920-luvulla. Liiketilat alkoivat vasta jälle rakennuskaudella selvästi keskittyä Lempääläntien varteen radan länsipuolelle ja kunnan hallinto siirtyi radan länsipuolelle vasta 1960-luvun alussa.

Kaupallinen keskus on siirtynyt takaisin radan itäpuolelle 1990-luvulta alkaen itäpuolen tarjotessa paremmat mahdollisuudet järjestää autojen pysäköinti liiketilojen yhteyteen. Nyt myös kunnan hallinnollinen keskus on siirtymässä radan itäpuolelle, mikä on jo muuttanut Manttaalitalon ympäristöä verrattuna muutaman vuoden takaisin näkyisiin. Manttaalitalon länsipuolella sijainnut liian ahtaaksi käynyt liikerakennus on juuri purettu. Manttaalitalon rakennusaikaan tällä naapurikiinteistöllä on sijainnut koulu, jonka toiminta siirtyi 1950-luvulla Lempäälän kanavan eteläpuolelle. Liikerakennuksen yhteydessä ollut kaukolämpölaite on edelleen toiminnassa radan varressa. Manttaalitalolta näkyy nyt hyvin tyhjänä olevan kiinteistön ja radan yli asemalle ja Lempäälän kirkolle.

Valkeakoskentien eteläpuolella on nykyisin kolme kerrostaloa. Niiden ja tien välissä on vanha viljama-kasiini, joka ei kuitenkaan näy suoraan Manttaalitalolle Valkeakoskentien pengerryksen takia.

Valkeakoskentien linjaus on vanha. Radan rakentamisen myötä tielinjaus kuitenkin muuttui kiertämään hieman etelämpää radan yli. Valkeakoskentien silta radan yli on rakennettu 1930-luvulla samalla, kun tietä kunnostettiin muutenkin valtion työllisyystöinä. Tällöin tien linjaus on palautettu radan kohdalla lähemmäs alkuperäistä paikkaansa. Nykyisin Valkeakoskentie nousee pengerrykselle jo Manttaalitalon kohdalla, ja tieltä katsottuna tontti vaikuttaa jäävän kuoppaan, vaikka näin ei todellisuudessa olekaan. Valkeakoskentien alitse johtaa kevyenliikenteen tunneli Manttaalitalon tontin länsireunan paikkeilla.

Puistokadun itäpuolella Manttaalitalon kohdalla on huoltoasema. Pohjoisempana tien varressa on market-rakennus pysäköintikenttineen. Manttaalitalolta näkyy huoltoaseman ja marketin välistä Turuntien ylitse Mottisen peltoaukea ja pellon takana aukeava Ahtialanjärvi. Pelto- ja järvinäkymä näkyy Manttaalitalon taustana myös Valkeakoskentieltä katsottuna.

Manttaalitalon rakentamisen aikaan koko radanvarsi Manttaalitalon pohjoispuolella on ollut peltoaukeaa. Nykyisin Manttaali tien pohjoispuolella Manttaalitalon kodalla on 1960-luvulla rakennettu tiilivuorattu puhelinkeskus. Radanvarsi on alkanut rakentua jälle rakennuskaudella. Alueelle sijoittui teollisuusyrityksiä sekä muutamia asuintaloja. Manttaalitalon ja sen vieressä sijainneen koulun välistä on rakennettu 1950-luvulla radan suuntainen tielinjaus Piipon tehtaille. Alueen tieverkko ja tieverkon myötä myös rakennuskanta on kuitenkin kokenut monia muutoksia, joista merkittävin on ollut Turuntien rakentaminen 1960-70-lukujen taitteessa sekä Turuntien jääminen taas lähinnä paikallisen liikenteen käyttöön keskustan ohittavan moottoritien valmistuttua 2000-luvun alussa.

14.1.2019

Rakennuksen kunto

Määrittely ei vastaa virallista kuntoarviota, vaan se ilmaisee korjattavuutta, mikä vaikuttaa osaltaan toimenpidesuosituksiin.

Hyvä X Kohtalainen Huono

Arvot

Rakennuksen säilyneisyys

Säilyneisyys ei tarkoita teknistä kuntoa, vaan on arvio kuinka hyvin rakentamisajankohta ja sen tyyppi-
piirteet ovat tunnistettavissa rakennuksesta.

Hyvin säilynyt X Kohtalaisesti säilynyt Merkittävästi muutettu Täysin muutettu

Kulttuurihistoriallinen Arvon perustelu arvo

Rakennushistoriallinen arvo	<p><i>Arkkitehtoninen ja rakennustekninen:</i> Manttaalitalo on tyyppillisyydes- sään edustava 1920-30-lukujen vaihteen melko pelkistetty suojeluskun- tatalo, joka vuodesta 1944 on toiminut maataloustuottajain seuranta- lona. Rakennuksen on suunnitellut rakennusmestari K. Grönlund. Mant- taalitalon massoittelussa sekä ulkoarkkitehtuurin yksityiskohdissa on ha- vaittavissa 1920-luvun klassismille tyyppillisiä piirteitä, kuten julkisivujen ja ikkuna-aukotuksen symmetrisyys sekä pääsisäänkäynnin korostami- nen pylväillä ja frontonilla. Manttaalitalo on rakennusajankohdalle tyyppi- llinen hirsirakennus, jonka perustukset ja kellarikerros ovat betoniraken- teisiä. Hirsirakenteet tulevat sisätiloissa hyvin esille.</p> <p><i>Harvinaisuus:</i> Manttaalitalo on varsin tyyppillinen suojeluskunnantalo sekä ulkoarkkitehtuuriltaan että huonejaottelultaan ja muutenkin sisätil- oiltaan.</p> <p><i>Alkuperäisyys ja säilyneisyys:</i> Manttaalitalo on alkujaan ollut vuoraama- ton. Ulkovaalaus on tehty viimeistään 1950-luvulla. Muuten ulkoasu on alkuperäistä vastaava. Tärkeimmät sisätilat ovat pääosin säilyttäneet al- kuperäisen ilmeensä. Juhlasalin seinät ovat edelleen hirsipinnalla ja ka- ton listoitus on alkuperäinen samoin kuin puulattia. Aula ja kahvio on paneloitu viimeistään 1950-luvulla ja ne ovat hyvin säilyttäneet il- meensä. Lattiamateriaalit on uusittu juhlasalia lukuun ottamatta muissa huoneissa. Alkuperäistä irtokalustusta ei ole säilynyt muutamaa peiliä lu- kuun ottamatta. Väliovet ovat alkuperäisiä peiliovia. Ulko-ovet on uusittu vanhan mallin mukaan ja alkuperäiset koristeelliset ovenkahvat on siir- retty niihin.</p> <p><i>Kerroksellisuus:</i> Manttaalitalo ei ole erityisen kerroksellinen kokonaisuus. Tehdyt muutokset, kuten ulkoseinien vuoraus ja ikkunoiden uusiminen, ilmentävät arkkitehtuurin ja käytön jatkuvuutta, mutta eivät ole erityisen erottuvia.</p>
-----------------------------	--

14.1.2019

Historiallinen arvo	<i>Seuratoiminta ja sotahistoria:</i> Rakennus ilmentää hyvin suojeluskuntien toimintaa 1920-luvulta vuoteen 1944 sekä suojeluskuntien lopettamista vuonna 1944, jolloin Lempäälän suojeluskunnan talo myytiin nimellistä korvausta vastaan Maataloustuottajain Lempäälän yhdistykselle. Talo nimettiin tällöin Manttaalitaloksi. Sekä Talvi- että Jatkosotaan lähdeettäessä Lempäälän joukot on koottu Manttaalitalolle ja pihapiirissä on muistomerkki näistä tapahtumista. Manttaalitalo on edelleen Maataloustuottajain Lempäälän yhdistyksen omistuksessa ja toimii toimisto- ja seurantalona.
Ympäristöarvo	<i>Maisemallisesti keskeinen sijainti:</i> Rakennus on tärkeä osa Valkeakoskentie varren tienäkymiä ollen tienvarressa ainoita säilyneitä rakennuksia 1900-luvun alkupuoliskolta, jolloin kunnan hallinnollinen keskus sijoittui radan itäpuolelle Valkeakosken tien varteen. Rakennus on menetännyt osan maamerkkimäisestä luonteestaan Valkeakoskentie pengeruksen takia, minkä takia Manttaalitalo vaikuttaa sijoittuvan kuoppaan Valkeakoskentieltä katsottuna.

Lisätiedot	
Toimenpidesuositus	<p>Manttaalitalo tulee suojella eikä sitä tule purkaa. Sen massoittelua, julkisivujen jäsentelyä sekä julkisivujen säilyneitä alkuperäisiä yksityiskohtia, kuten pääsisäänkäyntiä korostavia pylväitä ja frontonia, tulee vaalia. Sisätiloissa suositellaan vaalittavan etenkin juhlasalin hyvin säilynyttä alkuperäistä, yksinkertaista ilmettä sekä aulan ja kahvion paneloitujen seinien ilmettä. Mahdollisten julkisivujen ja tärkeimpien sisätilojen korjaustöiden tulee olla sellaisia, että rakennuksen nykyinen luonne säilyy ja/tai alkuperäistä luonnetta korostavia.</p> <p>Manttaalitalon kaupunkikuvallisesti keskeinen asema Valkeakoskentie ja Puistokadun risteyksessä suositellaan huomioon otettavan myös sen lähiympäristön suunnittelussa. Talon edustalle sen eteläpuolelle suositellaan jätettävän avointa tilaa, jotta rakennuksen sotahistoria on ymmärrettävissä.</p> <p>Muulle Manttaalitalon lähiympäristöön uudis- ja täydennysrakentaminen on mahdollista. Mahdollisten uudisrakennusten sijoittelussa suositellaan huomioimaan Manttaalitalon koordinaatisto. Mahdollisten uudisrakennusten massoitteluun, muuhun sommitteluun ja väritykseen suositellaan kiinnittämään erityistä huomiota, jotta ne muodostavat rauhallisen ja ilmeeltään yhtenäisen taustan Manttaalitalolle.</p>

14.1.2019

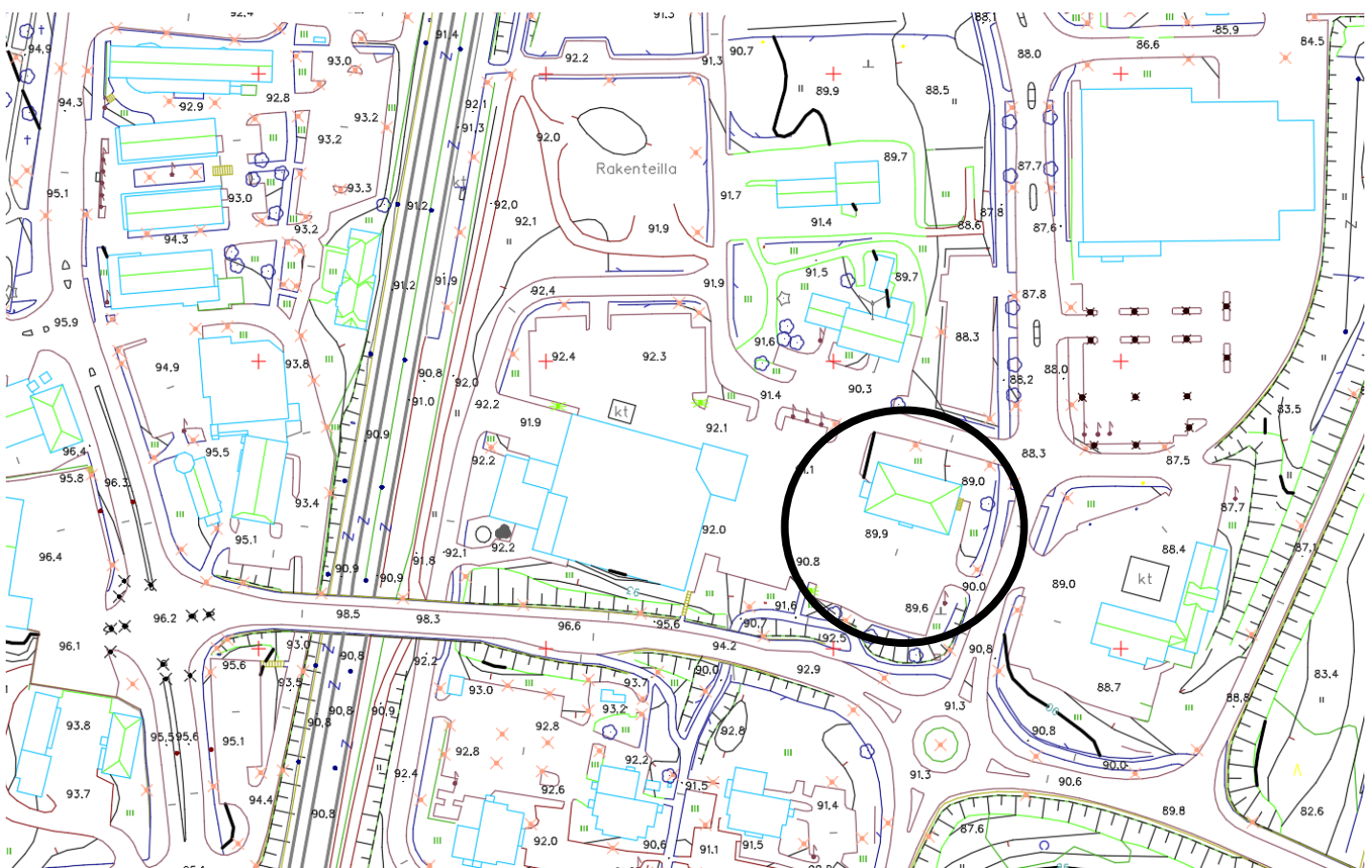
Kaava	<p>5010 Ryynikän asemakaava ja asemakaavan muutos 1993</p> <p>YV-1, Huvi- ja viihdetarkoituksia palvelevien rakennusten korttelialue. Rakennukseen saa sijoittaa myös liikenne-, toimisto- ja varastotiloja sekä opetustoimintaa, sosiaalityötä ja terveydenhuoltoa palvelevia tiloja sekä yhden asunnon kiinteistönhoidolle välttämättömää henkilökuntaa varten. Rakennusoikeudesta saa osan käyttää myös kellarisiin kaavassa määrätyn kerrosluvun estämättä. Rakennuspaikalle on varattava vähintään yksi autopaikka kutakin kerrosalan 30 m² kohti. Autopaikat on rakennettava rakennusten rakentamisen kanssa samanaikaisesti. Autopaikkarivien väliin ja niiden ympärille on istutettava puita ja pensaita. Alueelle ei saa rakentaa ulkovarastoja eikä aluetta saa käyttää ulkovarastointiin. Rakennuspaikan kullekin sivulle tulee istuttaa puurivi.</p> <p>ar, Kulttuurihistoriallisesti arvokas rakennus. Rakennusta ei saa purkaa. Rakennuksessa suoritettavien korjaus- ja muutostöiden tulee olla sellaisia, että rakennuksen luonne säilyy.</p> <p>sj-2, Kulttuurihistorialliselta kannalta tärkeä korttelialue. Korttelialueen rakentamattomat osat on istutettava siten, ettei alueen kulttuurihistoriallinen arvo turmellu.</p> <p>Lempäälän keskustan osayleiskaava 2013</p> <p>C, Keskustatoimintojen alue.</p> <p>Alueelle saa sijoittaa keskustaan soveltuvaa asumista sekä hallinto-, toimisto-, palvelu- ja myymälätiloja sekä matkakeskuksen. Alueen suunnittelussa on kiinnitettävä erityistä huomioita kävelyalueen ja torin muodostamiseen sekä pysäköintijärjestelyihin. Rakennukset tulee suunnitella katutilaa ja torialuetta selkeästi rajaaviksi.</p> <p>sr-1, Kulttuurihistoriallisen, rakennustaiteellisin tai maisemallisin perustein suojeltava rakennus tai rakennusryhmä. Maankäyttö- ja rakennuslain 41 §:n 2. momentin nojalla määrätään, että alueen arvokas rakennuskanta tulee säilyttää. Maankäyttö- ja rakennuslain 127 §:n 1. momentin nojalla määrätään, että rakennusta tai sen osaa ei saa purkaa ilman purkamislupaa. Rakennuksessa tehtävien korjaus- ja muutostöiden sekä ympäristön uudisrakentamisen tulee olla sellaista, että rakennuskannan kulttuurihistoriallisesti, rakennustaiteellisesti ja taajamakuvan kannalta merkittävä luonne säilyy. Rakennusten suojelun toteuttamistapa ratkaistaan asemakaavoituksella.</p>
Suojelu	Manttaalitalo ei ole RKY-kohde eikä siihen kohdistu suojelumerkintöjä maakuntakaavassa. Manttaalitalolla on suojelumerkintä sekä Lempäälän keskustan osayleiskaavassa että asemakaavassa.

14.1.2019

Kirjalliset lähteet:	Marja Kalske: Lempäälä ajan virrassa: Ihmisiä yhteisössä, pitäjä maailmassa, Vammala 1999. Tauno Lahdenperä: Lempäälän suojeluskunta 15.10.1917 – 4.11.1944, Pieksämäki 1994. Ritva Mäkelä: Lempainen: Lempäälän kirkonkylä, Sastamala 2012. Eija Teivas: Teiden varsilla ja vesireiteillä: Lempäälän kulttuuriympäristöohjelma, Tampere 2006.
Suulliset lähteet:	Tuomo Eloranta ja Manttaalitalon talonmies 15.11.2018

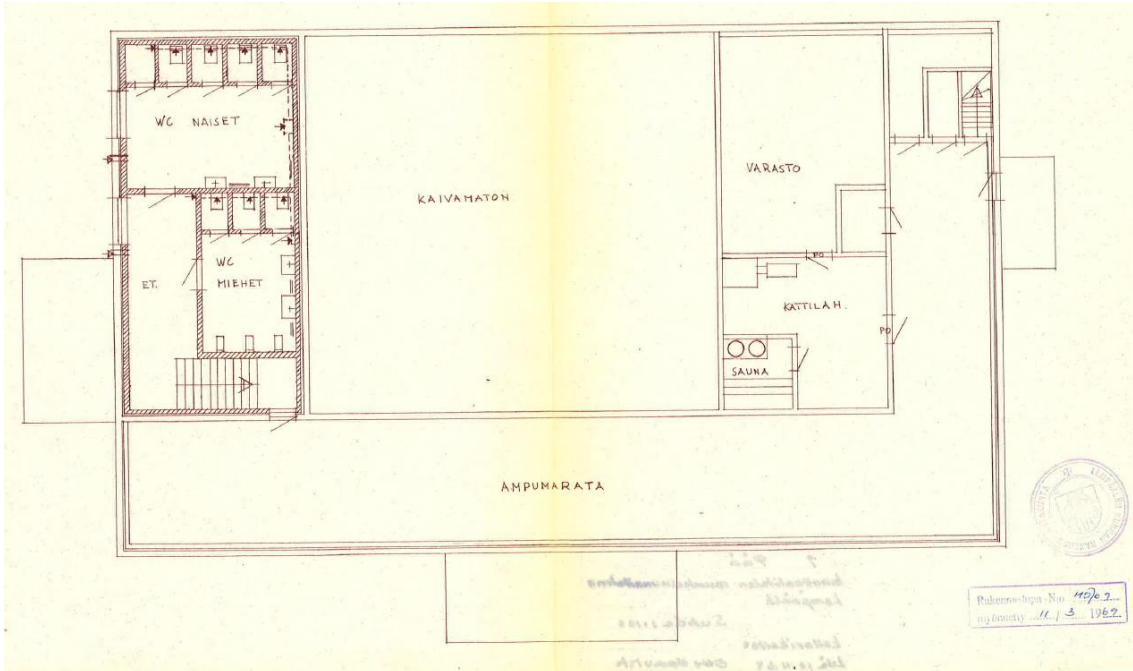
Liitteet	asemapiirros, pohja- ja julkisivukuvat, ulkokuvat, sisäkuvat
Valokuvat	Kansio Manttaalitalo
Inventoija	15.11.2018, Minttu Kervinen, FCG suunnittelu- ja tekniikka
Tallentaja	12.12.2015, Minttu Kervinen, FCG suunnittelu- ja tekniikka

Asemapiirros

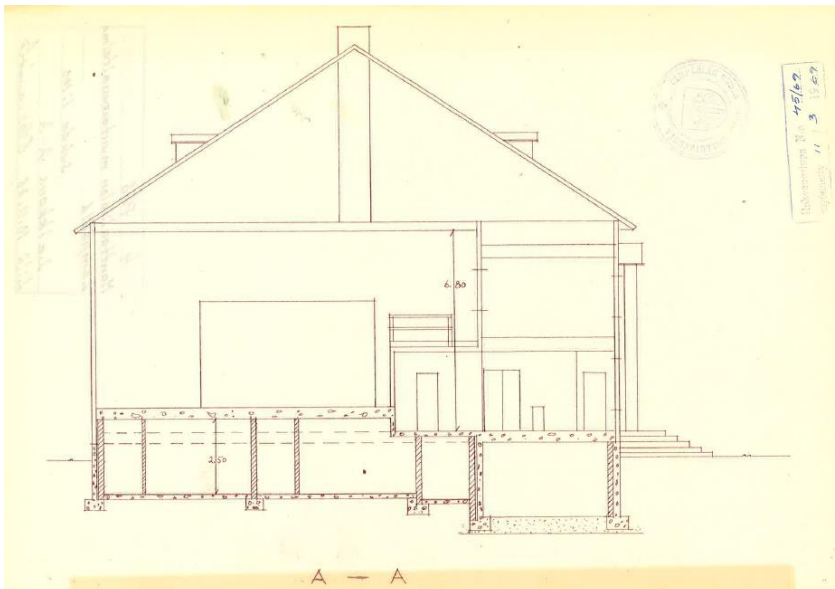


Pohja- ja julkisivukuvat

Manttaalitalon alkuperäisiä pohjapiirroksia tai julkisivukuvia ei ole kunnalla eikä rakennuksen omistavalla yhdistyksellä.

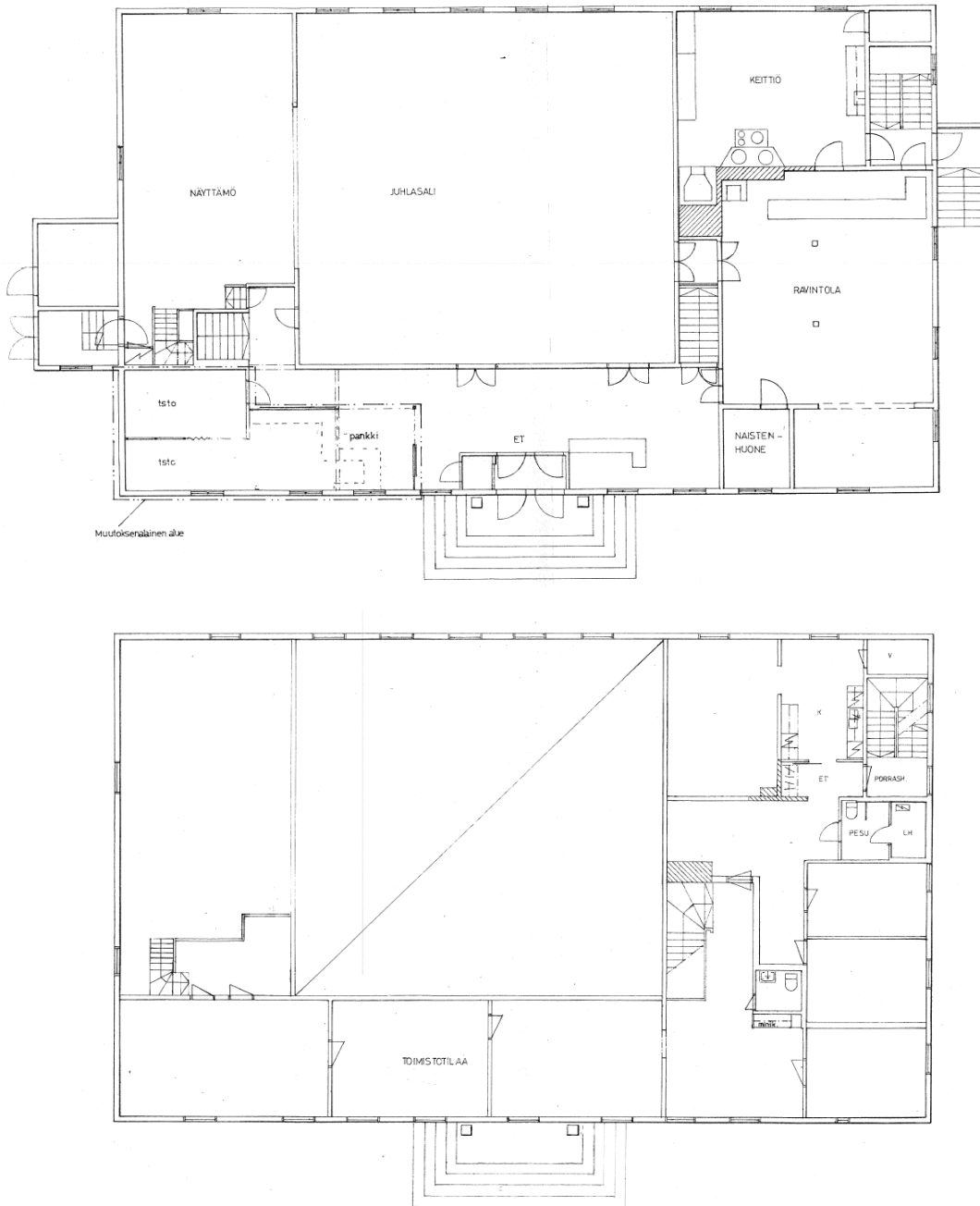


Ote kellarikerroksen pohjapiirroksista vuodelta 1969. Tällöin on haettu rakennuslupaa kellarin rakennettuja yleisön wc-tiloja varten. Pohjapiirustuksesta näkyy myös kellarin alkuperäiset tilat, eli ampumarata, kattilahuone ja varasto. Rakennuksessa on ollut alusta asti keskuslämmitys. Kunnasta saaduissa lupapiirustun kopioissa ei näy signeerauksia.



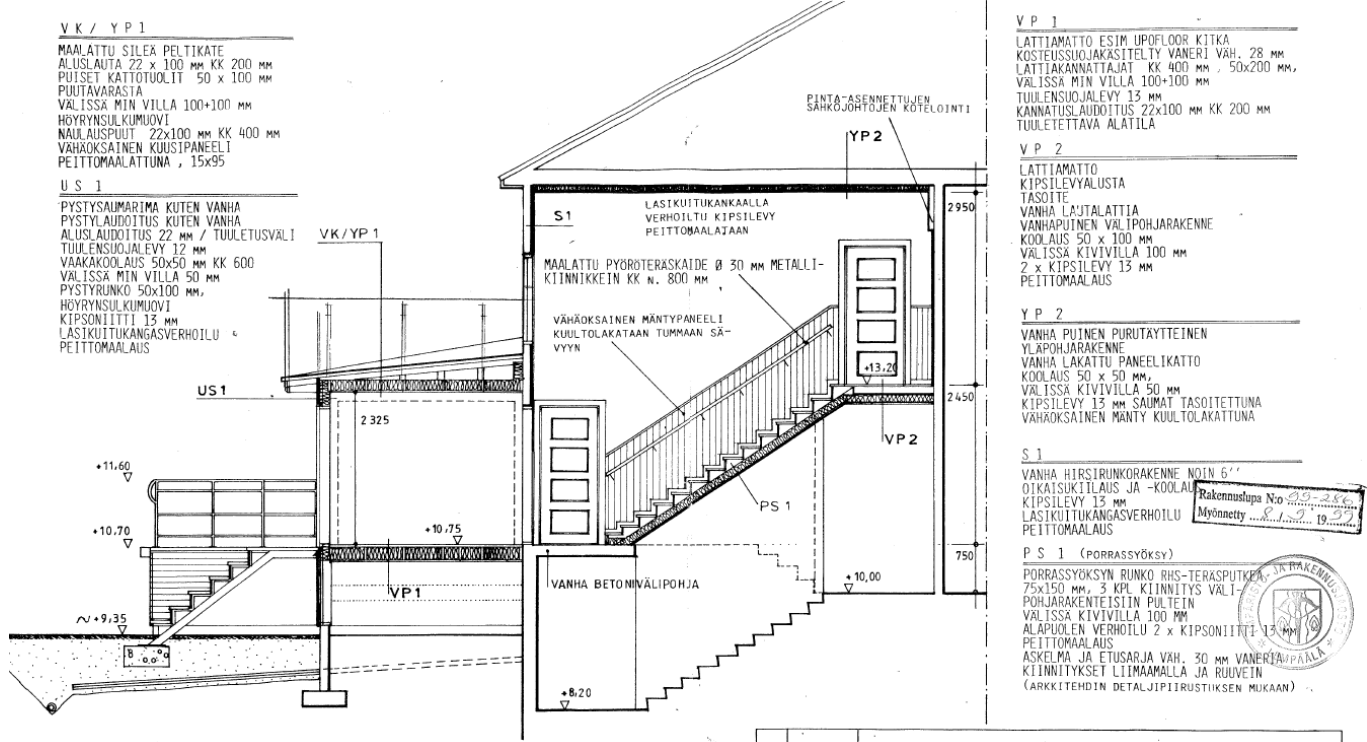
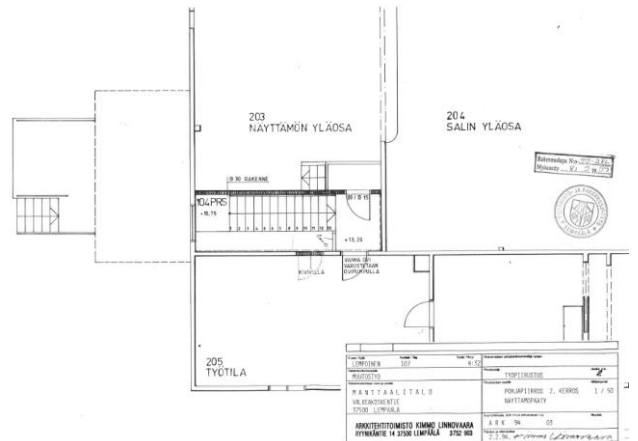
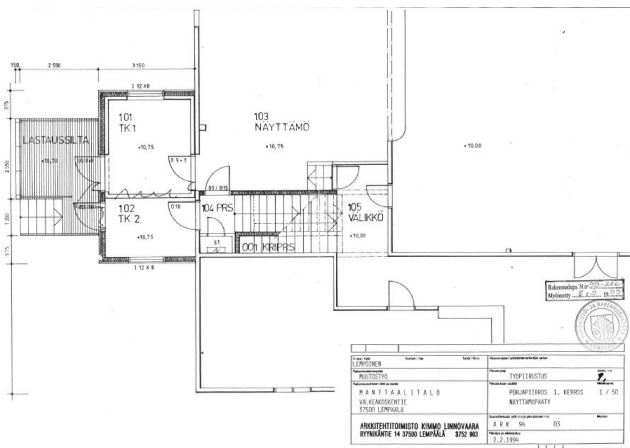
Leikkauskuva vuodelta 1969. Leikkauksesta näkyy, että perustukset ja kellarin alkuperäiset kantavat seinät ovat olleet betonia, samoin kuin alapohja ja kellarin välipohjapohja. Kunnasta saaduissa lupapiirustun kopioissa ei näy signeerauksia.

14.1.2019



Ote 1. ja 2. kerroksen pohjapiirroksista vuodelta 1998. Tällöin on haettu rakennuslupaa väliseinämuutoksia varten. Piirustuksissa esitetään alakertaan rakennettavaksi liiketila Säästöpankkia varten. Rakennuslupahakemuksessa esitetään myös yläkerran toimistotiloihin tehtävän väliseinämuutoksia, mutta muutoskohteita ei ole merkitty pohjapiirrokseen. Piirroksista näkyy hyvin Manttaalitalon tilajako, johon ei ole tehty muita suuria muutoksia kuin liiketilojen rakentaminen aulaan. Muutospiirrokset on tehty Arker Oy arkkitehtuuritoimistossa ja ne on signeerattu 12.8.1998. Allekirjoittajan nimistä ei saa selvää.

14.1.2019



LASTAUSSILTA
RUNKO-OSAT GALVANOITUA TERASPUTKEA
N. 50 x 125 MM
KANSI JA PORRASASKELMAT PAINEKYLLÄS-
TETTYÄ PUUTAVARASTIA N. 50 x 100 MM
PYSTYSEINAMIEN VERHOILU HIENOSAHA-
PINTAINEN LAUTA 22 x 95 10 MM RAOIN.
PEITTOMAALATAAN
ANTURAPALKKI TERASBETONIA, ROUTA-
ERISTETÄÄN
HUOM! UUSI SALAOJITUS LIITETÄÄN
OLEMASSA OLEVAAN SALAOJITUKSEEN
PYÖRTERASPUTKIKAIDE Ø 40 MM,
PEITTOMAALATAAN

Koosa / Nro	Kortti / Tila	Toimi / Pinta	Viivomäärän arvioinninmerkintä: vaara
LEMPÖINEN	107	4:32	
Rakennusvaihe	MIUTOSTYÖ	Piirustustyypit	TYÖPIIRUSTUS
Rakennuskohde nimi ja osoite	MANTTAALITALO VALKEAKOSKENTIE 37500 LEMPÄÄLÄ	Piirustuksen sisältö	1 / 50
Arkkitehtitoimisto	ARKKITEHTITOIMISTO KIMMO LINNOVAARA RYNNÄKÄNTIE 14 37500 LEMPÄÄLÄ	Suunnittelun työn nro ja päiväys	A R K 94 03
	3752 903	Päivä ja aikakaus	2.2.1994.

Ote 1. ja 2. kerroksen pohjapiirroksista vuodelta 1999 sekä leikkauskuva länsipäädystä. Tällöin on haettu rakennuslupaa 2. kerroksen toimistotiloihin johtavan portaikon leventämistä varten sekä kuistin uudelleen rakentamista varten.

Ulkokuvat

Manttaalitalon Puistokadun puoleinen itäjulkisivu. Kuva nro 6786



Manttaalitalon länsijulkisivun kuisti ja pääjulkisivu etelään. Kuva nro 6793



Manttaalitalon Valkeakoskientien puoleinen etäljulkisivu pääsisäänkäyntineen. Kuvan oikeassa laidassa näkyy Ahtialanjärveä, jonne Valkeakoskientieltä avautuu näkymä Manttaalitalon ohitse. Kuva nro 6805



Manttaalitalon Manttaalitien puoleinen pohjoisjulkisivu. Keskellä rakennusta on juhlasalin korkeat ikkunat. Kuva nro 6797



Juhlasalin korkea ikkunarivistö. Hirsirakennetta ikkunoiden väleissä tukee följarit. Juhlasalin ikkunat, samoin kuin muutkin ikkunat, on uusittu 1990-luvulla vanhan mallin mukaan. Kuva nro 6798



Keittiöpäädyn sisäänkäynnin alkuperäinen ovi on ollut nykyistä ovea korkeampi tai sen yllä on ollut ikkuna. Kuva nro 6789



Länsijulkisivun kuisti on rakennettu suurelta osin uudestaan 1990-luvun korjausten yhteydessä. Kuistin vasemmalla puolen näkyy 1960-luvulla kellariin tehtyjen wc-tilojen ikkuna. Kuva nro 6794



Manttaalitalon pääsisäänkäyntiä korostaa frontoni, jota kannattaa kaksi pylvästä. Kuva nro 6791



Nykyisin Manttaalitalon nurkkalistat eivät erotu selvästi muusta julkisivupinnasta, koska ne on listoitettu samaan tapaan kuin julkisivut muutenkin ja maalattu samalla värillä. Rakennus on alkujaan ollut hirsipintainen, jolloin nurkkalistat ovat erottuneet selvemmin muusta julkisivusta. Kuva nro 6819



Manttaalitalon pääulko-ovet on uusittu vanhan mallin mukaisiksi. Uusiin oviin on siirretty vanhat koristeelliset ovenkahvat. Kuva nro 6821

Sisäkuvat

Juhlasalin seinät ovat hirsipintaiset kuten ne ovat alkujaankin olleet. Ovet ovat alkuperäiset peiliovet. Kuva nro 6829



Juhlasalin valaisimina on yksinkertaiset valaisimet, joiden kupu on pallon mallinen. Kuva nro 6831



Juhlasalissa on alkuperäinen puulattia. Kuva nro 6830



Näyttämöä korostaa vaalea kehys. Oviaukosta näkyy 1960-luvulla kellariin rakennettuihin wc-tiloihin johtava portaikko. Oven yllä on Mannerheimin muotokuva. Kuva nro 6834



Kahvion seinät on paneloitu puuviilulla. Panelointi on uusittu vanhan mallin mukaan äskettäin. Samalla lattia on päällystetty vinyylimatolla. Kuva nro 6825



Kahviossa välipohjarakenteita kannattaa kaksi pyöreää pylvästä, jotka on paneloitu sormipaneelilla. Kuva nro 6826



Kahvion nurkassa on umpeen muurattu takka. Keittiössä on säilynyt leivinuuni, mutta puuhella on purettu. Manttaalitalossa on alkujaankin ollut keskuslämmitys, minkä takia tulisijoja on vain muutamia. Kuvat nro 6828 ja 6856



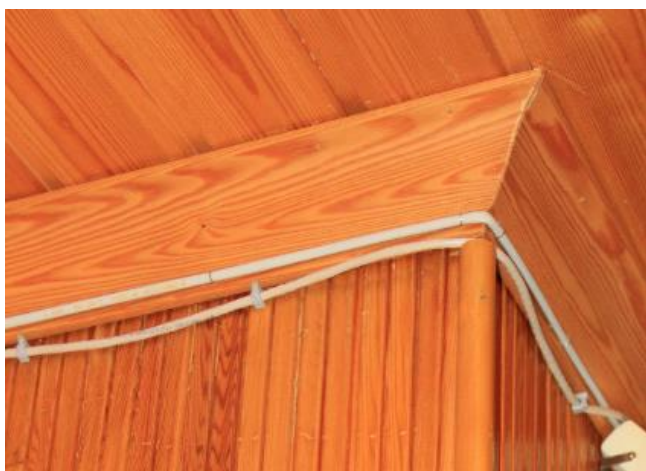
Manttaalitalossa on alkujaankin ollut keskuslämmitys. Ikkunoiden alle sijoitetut patterit ovat luultavasti alkuperäiset. Kuva nro 6827



Manttaalitalon tuulikaapin yhteydessä on pieni lipunmyyntikoppi. Tuulikaapin seinien alaosaa on sormipaneloitu. Kuva nro 6841



Aulan muut alkuperäiset seinät on kokonaan sormipaneloitu. Pielin kehyksissä on sponsoreiden mainoksia arviolta 1920-50-luvuilta. Kuva nro 6861



Yläkertaan johtavan pääportaikon ja yläkerran aulan seinät on paneloitu siskonpaneelilla. Nurkissa on pyöreät kulmalistat. Kuva nro 6859



Keittiön portaikon seinät ovat hirsipintaiset. Kuva nro 6848



Kellarissa on ampumarata. Kuva nro 6842



Kellarin varastohuoneisiin johtavat ovet ovat alkuperäisiä peiliovia. Kellarin kantavat rakenteet ovat betonia, mutta väliseinät ovat tiilistä. Kuva nro 6846