

Hauralan eteläosan osayleiskaava-alueen vanha rakennuskanta

Kohdenumero	1
Nimi	Kaunisto, Lietsala
Osoite	Myllyvainiontie 12 ja 14
Kiinteistötunnus	418-432-1-32, 418-432-1-34
Kohdetyyppi	asuinkiinteistö, Lietsalan kiinteistö tyhjillään
Historiallinen tilatyyppi	mahdollinen torppa
Rakennukset	Kaunisto: asuinrakennus 1901, saunarakennus 1970-80-l. Lietsala: asuinrakennus 1890
Kuvaus	Pihapiirit ja rakennukset sijoittuvat moreeniseen metsäsaarekkeeseen peltoaukean keskelle. Kauniston pihapiiri aukeaa eteläsuuntaan Myllyvainiontielle, muuten pihapiiriä rajaa puustoinen vyöhyke. Lietsalan pihapiiri ympäröi kokonaan puustoinen vyöhyke. Kauniston rakennuksen ulkoasu vaikuttaa suhteellisen alkuperäiseltä. Luultavasti väritystä on muutettu jossain vaiheessa.
Historia	Paikalle on ollut asutusta ainakin 1890-luvun lopusta saakka. Kauniston tila erotettu Lietsalan tilasta 1976.
Kulttuurihistorialliset arvot	Arvot liittyvät mahdollisena torpan paikkoina asutushistoriaan. Hauralan eteläosan osayleiskaava-alueen vanhinta rakennuskantaa.



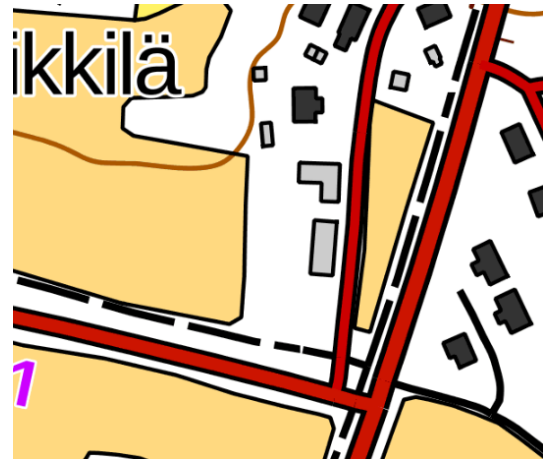
Kaunisto:



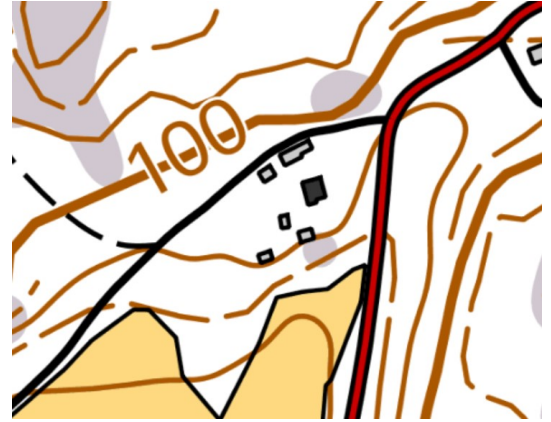
Lietsala:



Kohdenumero	2
Nimi	Lietsamo, Talli
Osoite	Koulutie 28
Kiinteistötunnus	418-432-1-52, 418-432-1-62
Kohdetyyppi	Lietsamo: asuinkiinteistö, Talli: tallikiinteistö
Historiallinen tilatyyppi	tontti
Rakennukset	Asuinrakennus ja navetta 1920-l. ja tallirakennus 1960-80-l.
Kuvaus	<p>Viialantien varteen sijoittuu kaksi punatiilistä talousrakennusta, joiden sisäänajo-ovet ovat tielle päin. Navettarakennus on L-mallinen ja muodostuu suorakaiteen muotoisesta tiiliosasta ja sen päädyssä olevasta vastaikkaisen suuntaisesta lautaverhoillusta osasta. Rakennuksessa on satulakatto. Tiilisen osan päädyssä on kissanpenkit. Navetan ikkunat ovat pieniruutuisia.</p> <p>Punatiilinen tallirakennus on suorakaiteen muotoinen ja satulakattoinen. Siinä on kuusi ajoneuvo-ovea kadun puoleisella sivulla ja päädyssä pienet kaksijakoiset yläikkunat.</p> <p>Asuinrakennus on valmistunut 1920-luvulla, johon on myöhemmin tehty tiilinen elintasoosiipi. Tilan alueella on myös mm. osin punatiilinen kuivurirakennus. Rakennukset näkyvät Viialantien maisemassa.</p>
Historia	<p>Entisen Tampereen-Hämeenlinnan maantien varrella sijaitseva Lietsamo on alun perin ollut osa Heikkilän tilaa, jonka vanha päärakennus on nykyisen Myllyvainiontien varrella. Tila, jonka Uno Lietsamo osti vuonna 1903, tunnetaan Lempäälän historiassa 1500-luvulta alkaen. Lietsamo ja hänen vaimonsa Varma siirsivät tilan talouskeskuksen nykyiselle paikkalleen tien varteen. Siihen rakennettiin päärakennuksen ohella mm. 40 lehmän navetta, viiden hevosen talli, kanala, mylly, paja ym. rakennukset. Rakentajat kutsuttiin Kokemäeltä, jossa he olivat tunnettuja kirkonrakentajia.</p>
Kulttuurihistorialliset arvot	Arvot liittyvät asutushistoriaan.



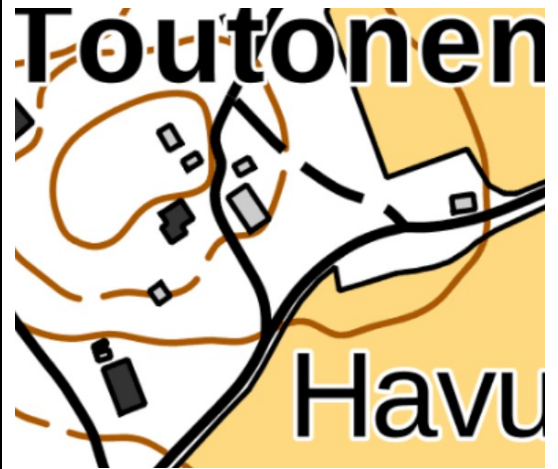
Kohdenumero	3
Nimi	Kanamäki
Osoite	Mustiontie 58
Kiinteistötunnus	418-404-2-6
Kohdetyyppi	asuinkiinteistö
Historiallinen tilatyyppi	tontti
Rakennukset	asuinrakennus 1900, talousrakennuksia, 1900-l. ja 1980-l.
Kuvaus	Pihapiiri sijoittuu sorateiden risteykseen etelärinteeseen pellon reunalle. Näkyvimällä paikalla on pieni asuinrakennus, mikä vaikuttaa hyvin alkuperäisen oloiselta. Kuistilla on koristeelliset pieniruutuiset ikkunat. Muut rakennuksen ikkunat ovat uudistuotantoa ja kuusiruutuiset. Asuinrakennuksen pohjoispuolella on yksi vanhempi piharakennus. Muuten piharakennukset ovat uudempaa tuotantoa.
Historia	Kanamäki on Hennerin kartanon muonamiehen entinen torppa, joka on rakennettu vuonna 1900 ja muodostettu omaksi tilaksi 1926 Kanamäen kiinteistö on muodostettu 1917.
Kulttuurihistorialliset arvot	Arvot liittyvät vanhana torpana asutushistoriaan.



Kohdenumero	4
Nimi	Mustio
Osoite	Mustiontie 84
Kiinteistötunnus	418-404-2-17
Kohdetyyppi	pientila
Historiallinen tilatyyppi	tontti
Rakennukset	asuinrakennus 1950, saunarakennus, talousrakennuksia 1950-60 l.
Kuvaus	Moreenialueen länsireunalle sijoittuu 1950-luvulla rakentunut pientila asuin-, navetta- ja talousrakennuksineen. Rakennukset sijoittuvat Mustiontien ja pellon väliin pitkän mallisesti. Rakennukset ovat hyvin säilyttäneet alkuperäisen ilmeensä ja muodostavat yhdessä eheän kokonaisuuden. Tilaan kuuluvat viereiset peltoalueet.
Historia	Lempäälä oli Sakkolan asutuspitäjä, josta saapui sotien useampikin perhe. Heille luovutettiin alueita myös Hauralasta ja Toutosista. Mm. Mustio on yksi näistä siirtoväen tiloista. Pientila on rakentunut 1950-60-luvulla.
Kulttuurihistorialliset arvot	Arvot liittyvät siirtoväen tilana asutushistoriaan.



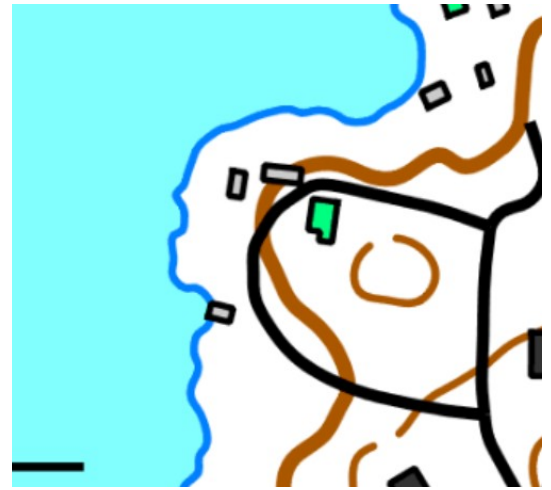
Kohdenumero	5
Nimi	Havukumpu
Osoite	Metsäsaarentie 9
Kiinteistötunnus	418-404-4-47
Kohdetyyppi	asuinkiinteistö
Historiallinen tilatyyppi	tontti
Rakennukset	asuinrakennus 1948, navetta ja muita talousrakennuksia 1940-50-l.
Kuvaus	Moreenimäen etelärinteeseen sijoittuva jälleenrakennuskauden pihapiiri. Navettarakennus sijoittuu näkyvimälle paikalle ja sen pääty näkyy peltojen yli aina Toutesantielle asti. Asuinrakennus sijaitsee ylempänä rinteessä ja sen kuistia on laajennettu jossain vaiheessa ja julkisivu uudistettu. Pihapiirin lounaisreunassa on pieni hirsinen talousrakennus.
Historia	Lempäälä oli Sakkolan asutuspitäjä, joten sotien jälkeen Sakkolasta saapui useampikin perhe, joille osoitettiin omia tiloja. Mm. Havukumpu on yksi näistä siirtoväen tiloista. Jälleenrakennuskauden pihapiiri asuin- ja talousrakennuksineen. Tilaan on kuulunut niin peltoalueita kuin järven rantaa.
Kulttuurihistorialliset arvot	Arvot liittyvät siirtoväen tilana asutushistoriaan.



Kohdenumero	6
Nimi	Männikkö, Anjala, Tapiola
Osoite	Toutosentie 47, 55 ja 59
Kiinteistötunnus	418-404-4-17, 418-404-4-18, 418-404-4-19
Kohdetyyppi	asuinkiinteistö
Historiallinen tilatyyppi	tontti
Rakennukset	asuin- ja talousrakennukset valmistuneet 1946
Kuvaus	Rakennukset sijaitsevat Toutosentien varrella rivissä pitkä sivu lounaaseen järvelle päin. Rakennukset on rakennettu käyttäen hyväksi samoja piirustuksia. Reunimmaisiet rakennukset ovat samanlaisia, mutta keskimmäiseen on tehty jonkin verran muutoksia, mm. asuinrakennuksen kuistiin, ikkuna-aukokuksiin ja järven puoleinen veranta puuttuu. Jonkin verran julkisivuissa on tapahtunut vuosien varrella muutoksia, mutta silti perusilmeet ovat säilyneet hahmotettavana. Jokaiseen kiinteistöön kuuluu 1950-luvun saunarakennukset lähellä rantaviivaa. Kahta eteläisempää tonttia on laajennettu täytemaalla.
Historia	Piippo Oy:n perustaneen Matti Piipon veljesten rakennuttamat asuinrakennukset Toutosen rannalla. Piippo siirsi paperinarutehtaansa Lempäälän Ryynikkälään 1946, jonne valmistui kolmikerroksinen punatiilinen tehdasrakennus. Matti Piipon veljet työskentelivät myös tehtaassa.
Kulttuurihistorialliset arvot	Rakennukset muodostavat 1930-40-luvulla rakentuneen kokonaisuuden yhdessä pohjoispuolella sijaitsevan Toutosnogan kanssa, millä on asutushistoriallista arvoa.



Kohdenumero	7
Nimi	Toutosnokka
Osoite	Toutosentie 61
Kiinteistötunnus	418-404-4-13
Kohdetyyppi	vapaa-ajan asunto
Historiallinen tilatyyppi	tontti
Rakennukset	vapaa-ajan asunto 1936, talousrakennus 1934, sauna 30-l.
Kuvaus	1930-luvulla rakentunut pihapiiri kauniilla niemenrantatontilla. Asuinrakennus, talousrakennus ja saunarakennus muodostavat neliömällisen pihapiirin. Alun perin asuinrakennukseksi rakennettua rakennusta on remonttien yhteydessä muutettu jonkin verran, mm. ikkunat ja alkuperäinen ilme on heikentynyt. Rannan rantasauna on välttynyt suuremmilta korjauksilta ja säilyttänyt hyvin ilmeensä.
Historia	1930-luvun pihapiiri. Kiinteistö on muodostettu 1933.
Kulttuurihistorialliset arvot	Rakennukset muodostavat 1930-40-luvulla rakentuneen kokonaisuuden yhdessä eteläpuolella sijaitsevien Männikkö, Anjala, Tapiola kanssa, millä on asutushistoriallista arvoa.



Muut ennen vuotta 1950 rakennetut kohteet

Nimi	8. Riitinpelto
Osoite	Varmantie 6
Kiinteistötunnus	418-432-1-6
Rakennukset	asuinrakennus 1900-l alkupuoli, talousrakennukset 1910 ja 1990
Kuvaus	Koivuranta oli 1900-luvun alkupuolella Toutosentien ensimmäinen ja ainoa talo, jonka rakentamisajankohdasta ei ole tarkkaa tietoa. Se on lohkottu Henneristä ja lainhuudatus sille on myönnetty vuonna 2923. talo on luultavasti kuitenkin rakennettu jo vuosia aikaisemmin. Asuinrakennus uudistunut kokonaan. Piharakennuksessa tunnistettavissa alkuperäistä ilmettä.



Nimi	9. Wainiomäki
Osoite	Vesilahdentie 32
Kiinteistötunnus	418-432-1-9
Rakennukset	asuinrakennus 1940, teollisuushalli 1985
Kuvaus	Asuinrakennuksen julkisivu uudistettu kokonaan 1980-luvulla.



Nimi	10. Salmela
Osoite	Toutosentie 41
Kiinteistötunnus	418-404-1-55
Rakennukset	asuinrakennus 1986, loma-asunto 1954 (kuvassa), sauna 1990, talousrakennus 1990
Kuvaus	Vanha asuinrakennus toimii loma-asuntona. Samassa pihapiirissä 1980-luvun asuinrakennus, mikä autokatoksen kanssa rajaa kiinteistö Toutosentien puolelta.



Nimi	11. Veikkola
Osoite	Toutosentie 15
Kiinteistötunnus	418-404-1-40
Rakennukset	asuinrakennus 1901, talousrakennuksia 1980-l.
Kuvaus	Asuinrakennuksen muoto ja ulkoasu ovat muuttuneet kokonaan alkuperäisestä.



Nimi	12. Lehtola
Osoite	Toutosentie 33
Kiinteistötunnus	418-404-1-24
Rakennukset	asuinrakennus 1937, talousrakennus 1970
Kuvaus	Koivurannasta lohkottu palsta, jota myöhemmin laajennettu ostamalla siihen lisämaata. Asuinrakennuksen väriä ja ikkunoita muutettu 1970-luvulla.



Nimi	13. Koivuniemi
Osoite	Toutosentie 31
Kiinteistötunnus	418-404-1-25
Rakennukset	asuinrakennus 1934, rantasauna 2003, talousrakennus 2003
Kuvaus	Koivurannasta lohkottu palsta vuonna 1937. Koivuniemi oli aluksi pieni hirsimökki, jota laajennettiin ensin 1940-luvulla ja seuraavaksi 1950-luvulla. Myöhemmin asuinrakennuksen julkisivu on uudistettu täysin.



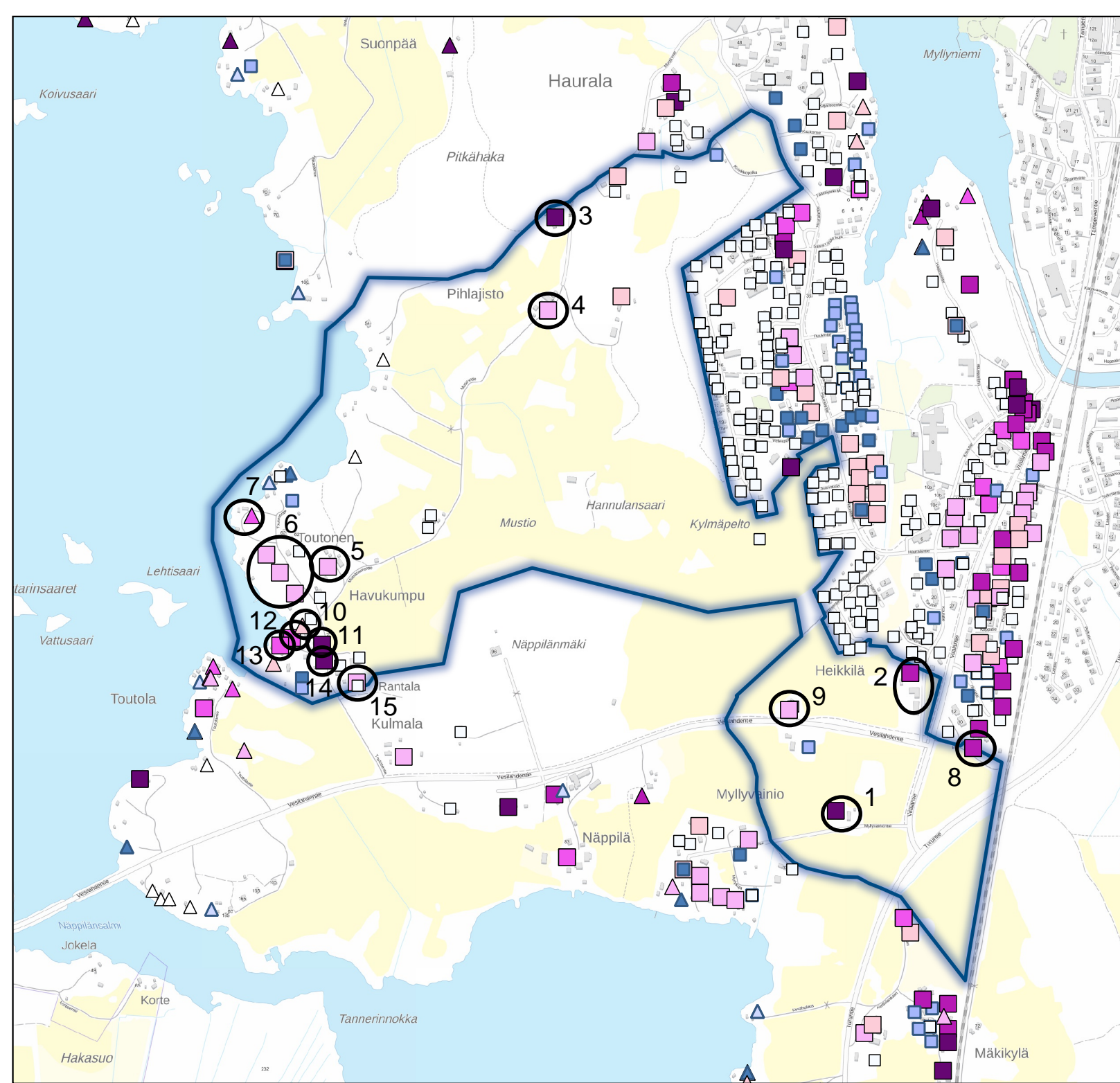
Nimi	14. Koivuranta
Osoite	Toutosentie 27
Kiinteistötunnus	418-404-1-49
Rakennukset	asuinrakennus n.1900, saunan 1959, talousrakennuksia 1958 ja 1965
Kuvaus	<p>Koivuranta oli 1900-luvun alkupuolella Toutosentien ensimmäinen ja ainoa talo, jonka rakentamisajankohdasta ei ole tarkkaa tietoa. Se on lohkottu Henneristä mäkitupalaiselle Matti Lehtoselle ja vaimolleen Ida Lehtoselle. Lainhuudatus on myönnetty vuonna 1923. Talo on luultavasti kuitenkin rakennettu jo vuosia aikaisemmin.</p> <p>Vanhaa hirsistä asuinrakennusta on laajennettu ja korotettu ja julkisivu on muuttunut täysin.</p> <p>Koivurannasta on lohkottu kuusi erillistä tonttia vuosien varrella.</p>



Koivurannan tila 1940-luvulla.

Nimi	15. Repunperä
Osoite	Toutosentie 24
Kiinteistötunnus	418-405-1-136
Rakennukset	asuinrakennus 1948 (laajennettu 1994), talousrakennus 1950
Kuvaus	Asuinrakennusta on laajennettu useampaan otteeseen ja julkisivua kunnostettu ja muutettu.





- Inventoidut kohteet
- Asuinrakennusten valmistumisvuodet
- -1919
- 1920-29
- 1930-39
- 1940-49
- 1950-59
- 1960-69
- 1970-79
- 1980-
- ▲ -1919
- ▲ 1920-29
- ▲ 1930-39
- ▲ 1940-49
- ▲ 1950-59
- ▲ 1960-69
- ▲ 1970-79
- ▲ 1980-
- Kaava-alue rajaus