

LEMPÄÄLÄ
Hietaniemi
ranta-asemakaava-alueen
arkeologinen inventointi
2021
ja täydennys 2022



Janne Soisalo, Timo Sepänmaa, Timo Jussila



Tilaja: Insinööritoimisto Poutanen Oy

Sisältö

| | |
|--------------------------------|-----------|
| Perustiedot | 2 |
| Kartat | 3 |
| Inventointi 2021 | 4 |
| Maastotyö..... | 5 |
| Tulos | 6 |
| Lähdeluettelo..... | 7 |
| Kohteet | 7 |
| 1 Luhdankanta 2 | 7 |
| 2 Päivääniemi..... | 8 |
| 3 Luhdankanta | 12 |
| 4 Hietaniemi Herrainsaari..... | 13 |
| Täydennys 2022 | 15 |
| Priikoolinnokka | 16 |
| Päivääniemi..... | 16 |
| Hietaniemen kartano | 20 |

Kansikuva: Vanhaa rantatörmää inventoidulla alueella. Ylempi kuva Hietaniemen tilan tienoilta, alempi Herrainsaaresta.

Perustiedot

Alue: Lempäälä, Hietaniemen rantakaavan alue Pyhäjärven etelärannalla, johon sisältyy myös Herrainsaari.

Tarkoitus: Selvittää alueen muinaisjäännökset ja muut suojeltavaksi katsottavat arkeologiset jäännökset.

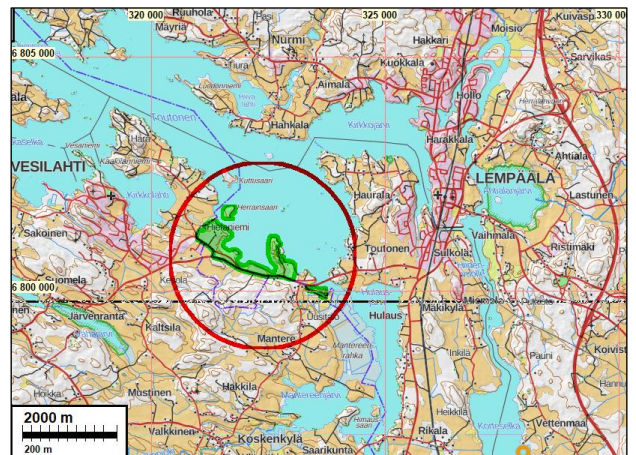
Työaika: 4.10.2021 (täydennys 3.5.2022)

Tilaja: Insinööritoimisto Poutanen Oy

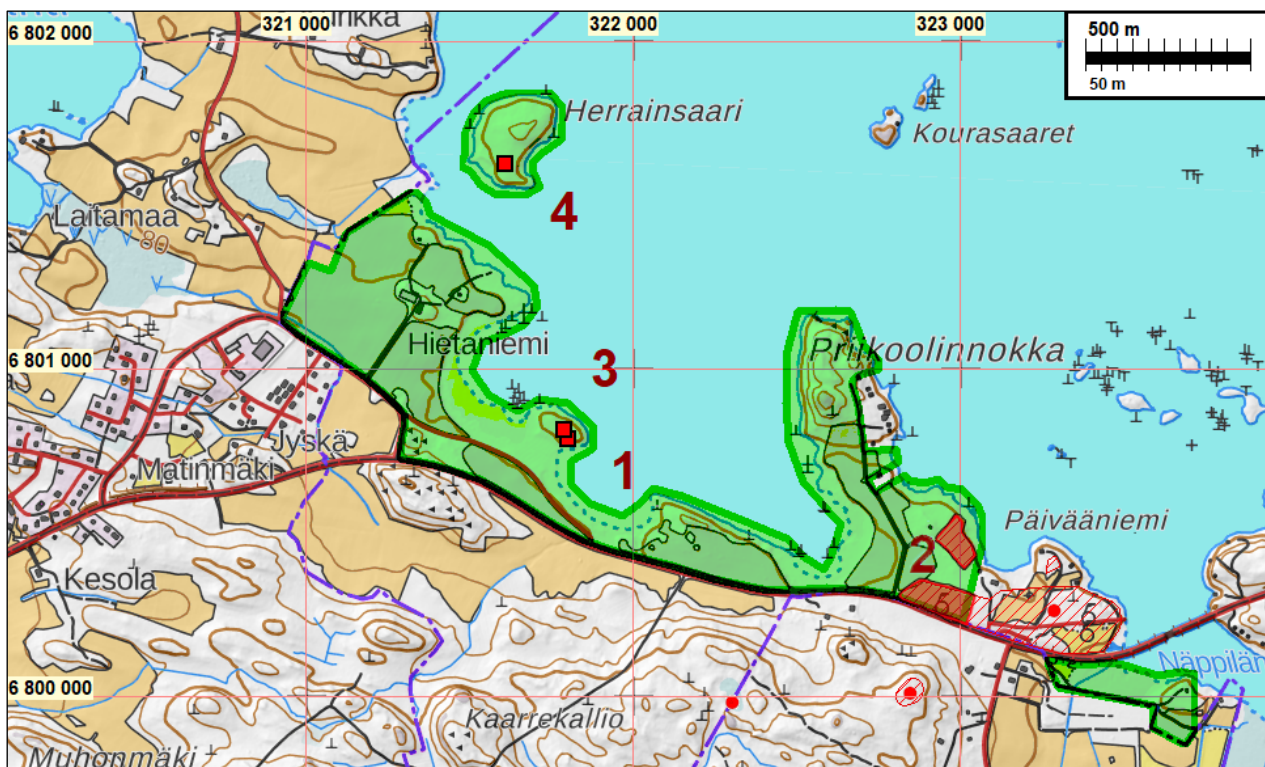
Tekijät: Mikroliitti Oy. Maastotyö: Janne Soisalo, Timo Sepänmaa. Raportin koostaminen ja arkistotyö Timo Jussila.

Tulokset Inventoinnin tuloksena löytyi yksi uusi kiinteä muinaisjäännös Luhdankanta 2, nau-rishauta. Alueen entuudestaan tunnetun muinaisjäännöksen Päivääniemen (408010001) kalmiston todettiin kaava-alueen osalta säilyneen jokseenkin ennallaan Katiskosken v. 1987 (ja Bergström 1983) rökkiökartoitukseen verrattaessa, mutta muinaisjäännöksen erillisen luoteisosan rajauksessa havaittiin epäloogisuutta. Rautakautinen löytöpaikka Luhdankanta (1000040676) todettiin löytöpaikaksi. Sen paikalta ei löytynyt merkkejä kiinteästä muinaisjäännöksestä. Herrainsaaren vanhan historiallisen kylän paikalta (1000002040) ei löytynyt merkkejä kiinteästä muinaisjäännöksestä, mutta sellaisen mahdollisuutta paikalla ei voitu myöskään sulkea täysin pois, jolloin mahdollinen muinaisjäännösstatus on järkevä säilyttää.

Selityksiä: Koordinaatit ja kartat ovat ETRS-TM35FIN koordinaatistossa. Kartat ovat Maanmittauslaitoksen maastotietokannasta 11/2021, ellei toisin mainittu. Muinaisjäännösrekisteri on tarkastettu 11/2021. Valokuvia ei ole talletettu mihinkään viralliseen arkistoon, eikä niillä ole mitään kokoelmatun-nusta. Valokuvat ovat digitaalisia ja tallets Mikroliitti Oy:n palvelimella



Kartat



Inventoitu alue on merkitty vihreällä. Kartalle on merkitty raportissa kuvatut kohteet 1-4 punaisella

1: Uusi kiinteä muinaisjäännöskohde, naurishauta Luhdankanta 2

2: Tunnettu kiinteä muinaisjäännös, rautakautinen röykkiökalmisto Päivääniemi (408010001). Eteläisempi alue sijoittuu pääosin kaava-alueen itäpuolelle (kartalla punaisella raidoitettu alue).

3: Tunnettu löytöpaikka, rautakautinen keihäänkärki Luhdankanta (1000040676)

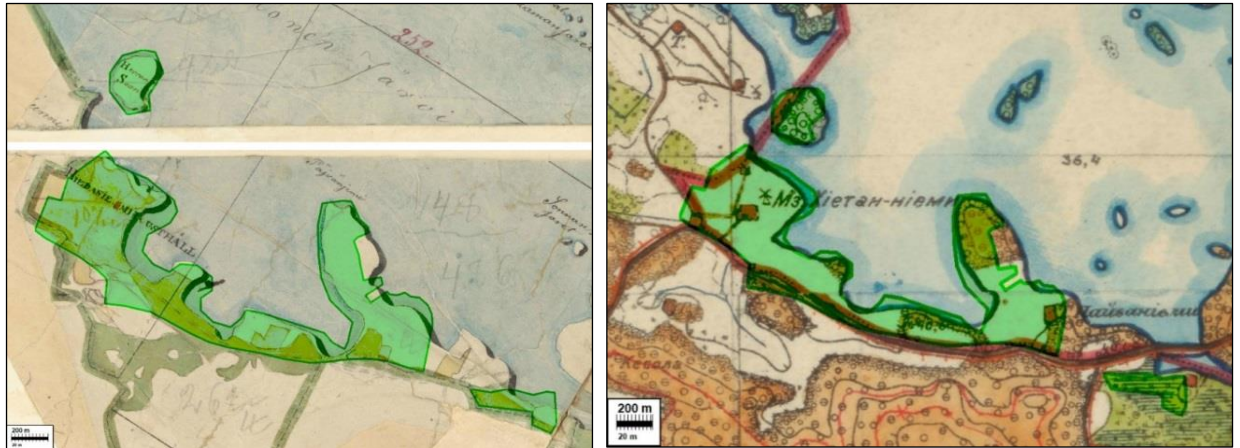
4: Tunnettu mahdollinen muinaisjäännös, historiallinen kyläpaikka Hietaniemi Herrainsaari (1000002040)



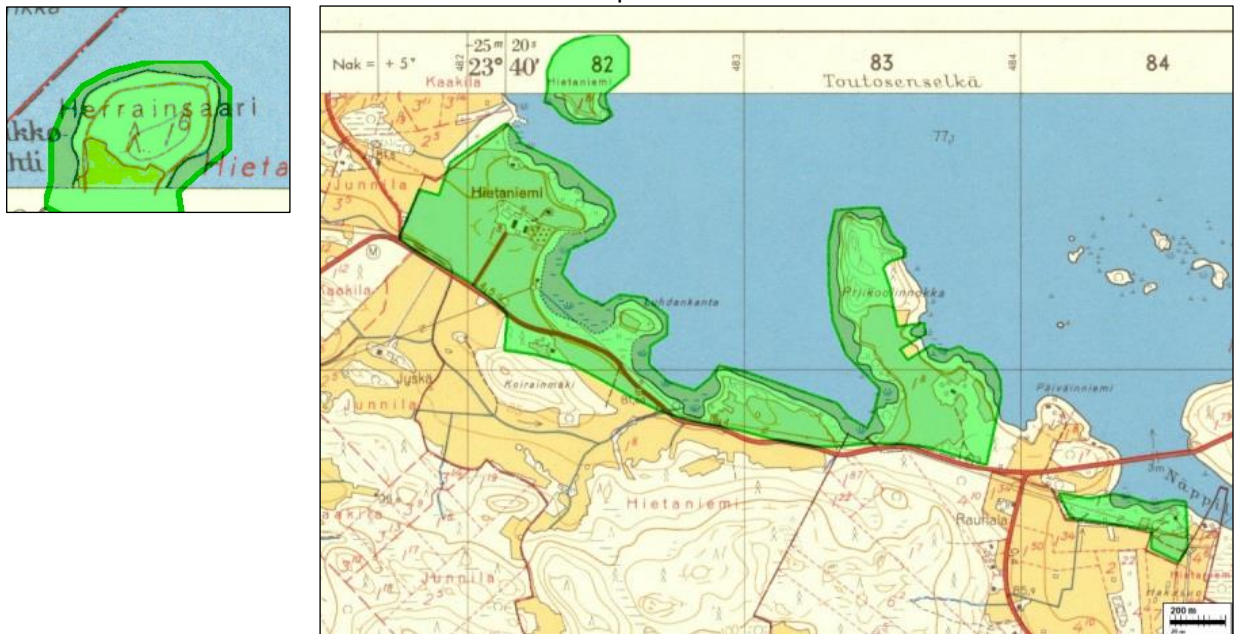
Ote kuninkaankartastosta v. 1796 – 1805. Päälle on karkeasti hahmoteltu tutkimusalueen rajaus sinipunaisella. Kartta on ainoa aluetta kuvaava 1700 luvun (tarkempi) kartta – räilssitilasta ei ole tehty isojakokarttaa ja ensimmäinen koko aluetta kuvaava tarkka kartta on peruskartta v. 1959.

Alueella on talo, tai taloja Herrainsaarella, sekä Hietaniemen kartano ja torppa Koirainmäen ja rannan välillä (mistä ei löydetty merkkejä maastossa). Myöhemmillä, 1800 luvun kartoilla alueella on vain Hieta-

niemen rustholli (Herrainsaari tyhjä, torppa hävinnyt) ja 1800 luvun lopulla alueen itäosaan ilmaantunut Friikoolin torppa (ks. kartta kohteessa 2).



Ote 1840 pitäjänkartasta ja v. 1909 senaatinkartasta. Tutkimusalue piirretty päälle (karkeasti) vihreällä
Alla ote v 1959 peruskartasta.



Inventointi 2021

Lempäälän Hietaniemeen ollaan laatimassa ranta-asetmakaavaa. Kaavakonsultti insinööritoimisto Poutanen Oy tilasi alueen arkeologisen inventoinnin Mikroliitti Oy:ltä. Janne Soisalo ja Timo Sepänmaa tekivät inventoinnin maastotyön, 4.10.2021, työn kannalta hyvissä olosuhteissa.

Alue sijaitsee Lempäälän keskustan länsipuolella, Lempäälän kirkosta 4,8 km länsilounaaseen. Se sijoittuu Pyhäjärven ranta-alueille ja koostuu lähinnä pelloista ja metsistä. Lisäksi tutkittuun alueeseen kuuluu nykyisin asumaton Herrainsaari. Tutkimusalueeseen kuuluu ranta-alueen lisäksi myös maatilan pihapiiri ja muita vakituudessa asuinkäytössä olleita taloja. Maapohjaltaan tutkimusalue on pääasiassa savensekaista moreenia.

Tutkimusalue sijaitsee Kokemäenjoen vesistöön kuuluvan Pyhäjärven rannalla. Pyhäjärven nykyinen keskikorkeus on 77 m. Inventoitava alue sijoittuu noin 77–98 m korkeustasojen välille, pääosin 77–85 m välille. Vuonna 8400 eKr Ancyclusjärven taso oli alueella karkeasti arvioituna noin 120 m tasolla. Alueen korkeustasojen perusteella on mahdollista, että mesoliittisia ranta-

sidonnaisia asuinpaikkoja on periaatteessa voinut sijaita koko inventoidulla alueella n. 80 m korkeustason yläpuolella. Pyhäjärvi itsenäistyi omaksi järveksi Itämeren altaasta sen Ancyclusjärvivaiheen lopussa, noin 7000 eKr. Järveä on laskettu Nokianvirran perkausten seurauksena yhteydessä vuosina 1750–1770 yli kaksi metriä, jolloin järven pinnan taso laski suurin piirtein nykyiselle tasolle. Muistona tästä on tutkimusalueeltakin monin paikoin nähtävissä järven entinen, vanha ja pitkäaikainen rantatörmän noin 79,5 m tasolla. Ennen järvenlaskua järviällä on ollut hitaasti transgressiivinen eli vedentaso on ollut altaassa nouseva sen kurotumisesta lähtien. Siten huomattava osa esihistoriasta on vesijätöllä vedennousun tuhoamana ja rantavedessä veden alla.

Tutkimusalueelta tunnetaan entuudestaan yksi kiinteä muinaisjäänös, Päivääniemi (mj.rek. 408010001) niminen rautakautinen kalmisto. Lisäksi kaava-alueelta tunnetaan rautakautinen löytöpaikka Luhdankanta (mj.rek. 1000040676) ja Herrainsaarella sijaitseva historiallinen kyläpaikka, joka on mahdollinen muinaisjäänös (mj.rek. 1000002040). Nämä tunnetut kohteet tarkastettiin inventoinnin maastotyössä

Inventoitu alue on Hietaniemen kylää. Asutuksenyleisluettelossa Lempäälän Hietaniemen kylä mainitaan ensimmäisen kerran vuonna 1540, jolloin kylässä on ollut kaksi veronmaksajaa - siis kaksi verotaloa. Vuonna 1570 verotaloja oli kolme. Vuonna 1576 yksi talollisista korotettiin ritaristoon ja se sai kaksi kylän kolmesta talosta haltuunsa - kolmas pysyi entisellä omistajalla (spekulaatioita: kenties Herrainsaari on alkuperäinen kylän paikka, jonne jäi yksi talo 1700-luvun lopulle saakka – jos niin, niin missä vaiheessa kartano rakennettiin nykyiselle ja 1700-luvun lopun kohdalle, ei ole tietoa). Vuonna 1591 kylä läänitettiin Akseli Kurjelle. Viimeinen maininta asutuksen yleisluettelossa on vuodelta 1809, jolloin kylä on ollut yhden rälssitilan omistuksessa eikä siellä ole muita verotaloja.

Koska kylä on ollut rälssin omistuksessa, ei siitä löydy 1600-1700-luvuilta eikä 1800-luvultaan isojako-, tilus tms. aluetta kuvaavia tarkkoja, 1900-lukua vanhempia karttoja. Varhaisin asutuksen sijaintia kohtuullisella tarkkuudella kuvaava kartta on Kuninkaan kartasto (v. 1796–1805). Tällä kartalla asutusta on (kaava-alueen osalta) ollut Herrainsaaren eteläosassa, nykyisen Hietaniemen talon kohdalla sekä yksi torppa Hietaniemen talosta noin 1 km kaakkoon. Herrainsaaren asutusta ei ole enää näkyvissä vuoden 1840 pitäjänkartalla. Pääosin alue on kaikilla tarkastetuilla 1700- ja 1800-luvun yleiskartoilla peltoa. Vuoden 1840 Pitäjänkartalle on myös merkittynä rakennuksia tutkimusalueen länsiosaan, joita ei kuitenkaan ole enää merkittynä vuoden 1912 Senaatin kartalle. 1900-luvun peruskartoissa alueen maankäyttö on hyvin nykyistä vastaavaa.

Vanhojen karttojen lisäksi tarkastettiin Maanmittauslaitoksen paikkatietoikkunan laserkeilausaineistosta laadittua rinnevarjostusta. Siinä ei havaittu alueelle sijoittuvaksi mitään arkeologisesti mielenkiintoista. Vanha vedenlaskua edeltänyt rantatörmä erottuu siinä monin paikoin kauniisti.

Maastotyö

Inventoinnin maastotyö tehtiin yhden pitkän työpäivän aikana. Tutkimusaluetta tutkittiin silmämääräisesti sekä muinaisjäänösten kannalta potentiaalisiksi arvioiduissa maastonkohdissa metallinpaljastimella ja satunnaisia koekuoppia tekemällä. Hietaniemen tilan ympäristön pellot olivat kynnettyjä ja niitä tarkasteltiin erityisesti vanhan rantatörmän läheisyydessä. Mitään mainittavia löytöjä ei pellon pintapoiminnassa havaittu. Jotkin tutkittavan alueen pelloista olivat oraalla ja niille ei voitu mennä.

Luhdankankaasta luoteeseen sijaitsevan peltoalueen länsireuna Vesilahdentien pohjoispuolella kohti Kirkkojärveä, alkaen noin tielle luoteen suunnasta haarautuvasta nimettömän tien liittymästä vaikutti vanhojen karttojen ja topografian perusteella potentiaaliselta historiallisen ajan asu-

tukselle (mm. Kuninkaankartan torppa). Pelto oli puimisen jälkeen sängellä, jonka vuoksi alueen silmämääräiset havainnointimahdollisuudet esinelöytöjen kannalta olivat kohtuulliset. Pellon tarkastuksessa käytettiin myös apuna laajalti metallinilmiasinta. Pellolta ei havaittu löytöjä eikä koekuopissa mitään mainittavaa.

Maastossa tutkittiin erityisen tarkasti Herrainsaaren vanha kylänpaikka. Se käytiin läpi havainnoimalla silmämääräisesti saaren maastoa, tutkimalla aluetta metallinilmiasimella ja tekemällä sinne koekuoppia. Vanhan kylänpaikan kohdalla (saaren eteläosa, kuninkaankartaston mukaan) todettiin olevan vanhaa peltoa, jolla kasvaa nykyisin varttunutta istutuskuusikkoa. Maan päälle ei missään erottunut mitään vanhaan asutukseen viittaavaa eivätkä koekuoppahavainnotkaan antaneet viitteitä sellaisesta. Vanhaa peltoa, sen liepeitä ja saaren muita osia tutkittiin metallinpaljastimella, mutta löydöiksi saatiin vain vanhoja nauvoja sekä modernia metalliroskaa. Vanhemman oloiset löydöt kuitenkin keskittyivät selvästi Kuninkaankartassa 1796 merkityn asutuksen tienoille. Vanhan pellon alueelta metallinpaljastimella löytyneet naulat ja muut rautahavainnot voivat olla peräisin paikalla sijainneesta asutuksesta, joten muinaisjäänneksen mahdollisuutta ei tutkimuksessa voitu sulkea pois. Se lienee kuitenkin ainakin osittain tuhoutunut paikalla myöhemmin harjoitetun peltoviljelyn johdosta. Muualle saareen tehdyt koekuopat olivat löydöttömiä. Löytöjä ei otettu talteen. Ne olivat nauvoja ja rautaesineiden tms. paloja ja muruja, joita ei voi ajoittaa ja jotka eivät mitään kerro – niiden mahdollinen ”vanhuus” perustuu vain näppituntumaan niiden kunnosta. Joka tapauksessa tämä roju esiintyy vanhalla pellolla keskittyneenä.

Luhdankannasta löydetyn rautakautisen keihäänkärjen löytöpaikkaa ja sen ympäristöä tutkittiin tuloksetta metallinpaljastimella. Sen läheisyydessä tehtiin myös koekuoppia, jotka nekin olivat kaikki tuloksettomia – ei mitään havaintoja vanhasta ihmistoiminnasta. Sen perusteella todettiin, että kyseessä on vain löytöpaikka eikä siihen liity muinaisjäänneistä. Samalta Luhdankannan niemeltä, järven rantaan viettävän loivan rinteeseen yläpäästä kuitenkin havaittiin maastossa jalan kulkien ennestään tuntematon painauma, joka tulkittiin naurishaudaksi. Naurishauta on mitoitetaan 1 x 4 m ja syvyydeltään 0,5 m. Sitä ympäröivät matalat maavallit.

Ainoa tutkimusalueelle sijoittuva entuudestaan tunnettu kiinteä muinaisjäänne, Päivääniemen rautakautinen kalmisto, on laaja, kolmeen osaan jaettu muinaisjäännekokonaisuus. Näistä kolmesta erillisestä alueesta sijoittuu tutkimusalueelle erillinen luoteisosan kokonaisuudessaan sekä suurimman alueen länsipäätä. Kohde siis tarkistettiin vain niiltä osin, joilta se ulottui tutkimusalueelle. Kummallakin tarkastetulla muinaisjäänneksen osa-alueella on muinaisjäänne rekisterin kuvailun mukaisesti matalia rökkiöitä. Alueilla kasvaa nykyään varttunutta metsää ja vaikuttaa kokonaisuudessaan pitkään koskemattomalta metsätöiden ja muun maankäytön osalta. Koska muinaisjäännealueen tarkempaan tutkimukseen ei ollut tutkimuslupaa, ei epämääräisiä rökkiöitä ja ylipäätään kohteen laajuutta selvitetty tarkemmin. Luoteisosan erillisen alueen rajauksessa havaittiin kuitenkin epäjohdonmukaisuutta ja sen rajausta olisi syytä tarkastella uudestaan tarkemmin – nykyiselle rajaukselle ei oikein löydy perusteita eikä liioin tekijää.

Tulos

Inventoinnin tuloksena löytyi yksi uusi kiinteä muinaisjäänne, naurishaudaksi tulkittu kuoppajäänne, Luhdankanta 2. Rautakautinen löytöpaikka Luhdankanta (mj.rek. 1000040676) todettiin maastotarkastuksen perusteella edelleen löytöpaikaksi. Sen paikalta ei löytynyt mitään merkkejä kiinteästä muinaisjäänneksistä. Herrainsaaren vanhan historiallisen kylänpaikan (mj.rek. 1000002040) ehdotamme säilyttämään mahdollisena muinaisjäänneksenä, sillä tässä tutkimuksessa ei löytynyt sen paikalta merkkejä kiinteästä muinaisjäänneksistä, mutta sellaisen mahdollisuutta paikalla ei voitu myöskään sulkea täysin pois. Päivääniemen kalmiston erillisen koillisosan rajaus jäi epäselväksi, muilta osin sen rajaukseen ei ole syytä muutoksia tehdä.

31.12.2021

Janne Soisalo, Timo Sepänmaa, Timo Jussila

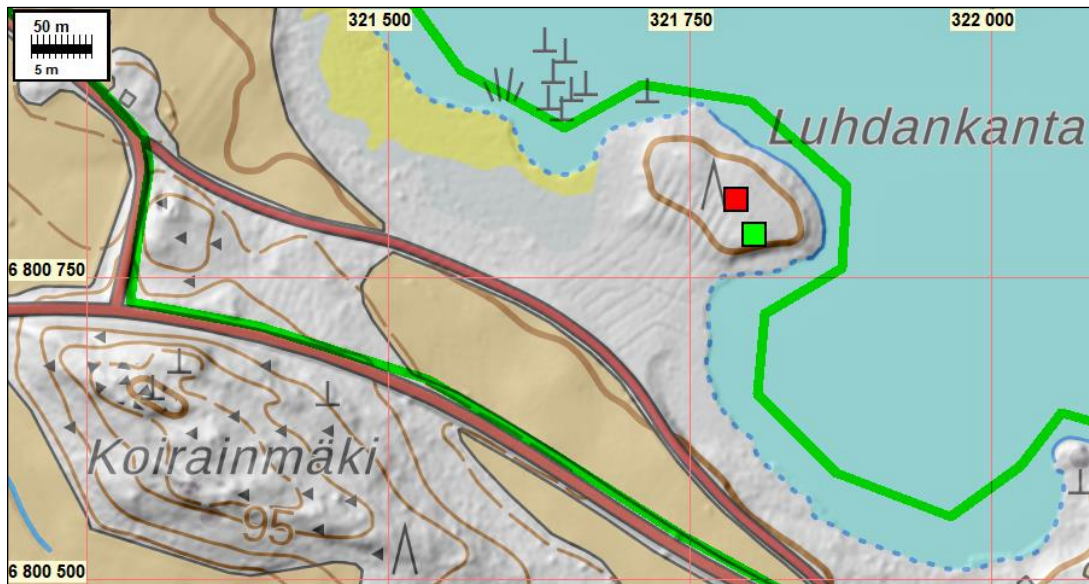
Lähdeluettelo

- Alanen, T. & Kepsu, S. 1989: Kuninkaan kartasto Suomesta 1776–1805. SKS
- Bergström Matti 1983: Lempäälä Hietaniemi Päiväniemen kalmisto. Rautakautisen røykkiökalmiston osan kartoitus ja koekaivaus. Museovirasto
- Katiskoski, K 1987 Lempäälä Päivääniemi. Rautakautisen kalmiston kaivaus ja kartoitus. Museovirasto
- Lempäälän Pitäjänkartta 1840. Maanmittauslaitos.
- Luoto, Kirsi 2020: Tarkastusraportti 6.11.2020, Lempäälä Päivääniemi. Tampereen Museot.
- Senaatin kartat 1912 rivit XVII, XVIII lehdet 24, 25 ja 1909 rivit XVII, XVIII lehdet 22, 23. Maanmittauslaitos.
- Peruskartat 2123 07; 1954 ja 2114 09; 1959, 1976. Maanmittauslaitos.
- Marja Sipilä Marja 1994: Lempäälä Päiväniemi inventointi. Tampereen Museot.

Kohteet

1 Luhdankanta 2

- Mjtunnus:** Uusi kohde
- Status:** Kiinteä muinaisjäänös
- Ajoitus:** Ajoittamaton (todennäköisesti historiallinen)
- Laji:** Naurishauta
- Koordin** N 6800785 E 321804
- Tutkijat:** Janne Soisalo & Timo Sepänmaa, inventointi 2021
- Kuvaus:** *Soisalo & Sepänmaa 2021:* Läheltä tunnettua rautakautista löytöpaikkaa löydettiin maastoa jalan tarkastelemalla painauma, joka tulkittiin naurishaudaksi. Se sijaitsee järven rantaan viettävän rinteän yläosassa. Maaperä paikalla on savista moreenia. Naurishaudan leveys on 1 m ja pituus noin 4 m. Syvyyttä sillä on puolisen metriä ja sitä ympäröivät matalat maavallit.



Inventoinnissa löydetty uusi muinaisjäännöskohde Luhdankanta 2 on merkitty karttaan vaaleanvihreällä neliöllä. Sen lähellä sijaitseva Luhdankanta -rautakautinen löytöpaikka on merkittynä kartalle punaisella neliöllä.



Kuvissa näkyvillä lapion oikealla puolella naurishauta.

2 Päiväniemi

Mjtunnus: 408010001

Status: Kiinteä muinaisjäännös

Ajoitus: Rautakautinen

Laji: Hautapaikat, hautaröykkiöt

Koordin N 6800256 E 323281

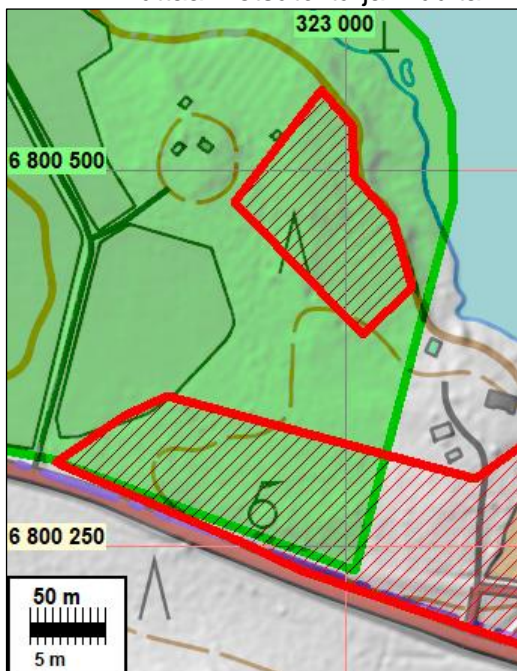
Aiemmat tutkimukset: lukuisia tutkimuksia v. 1892 alkaen, viimeksi Nyman koekaivaus 2016 (alueen itäosassa ei tämän tutkimuksen alueella), Kirsi -Luoto tarkastus 2020, Sipilä inventointi 1994, Katiskoski kaivaus ja kartoitus 1987, Bergström kartoitus 1983.

Kuvaus: *Museovirasto:* Rautakautinen röykkiökalmisto sijaitsee Pyhäjärven Tautosenselän eteläpuolella. Alue on metsittynyttä entistä kaski- ja hakamaata sekä peltoa. Aikaisemmin muinaisjäännöksen läpi kulki Lempäälä-Vesilahti maantie. Nykyisin tie on siirretty muinaisjäännösalueen eteläpuolelle. Kalmistossa on noin 130 kiven- ja maansekaista röykkiötä/matalaa kiveystä, joiden läpimitta on noin 3–10 m. Huomattava rakenteellinen piirre röykkiöissä on silmäkivi: ainakin 52 röykkiössä se on.

Epämääräinen kehärakenne havaittiin kahdessa kaivetussa rauniossa. Röykkiöt on tiedetty jo 1700-luvulta lähtien, ja niitä on kaivettu vuodesta 1864 alkaen. Vuoden 1896 jälkeen varsinaisella kalmistoalueella on kaivettu vain yhden röykkiön (nro 37) puolikas vuonna 1987. Kaikkiaan on alueella tutkittu kokonaan tai osaksi 16 röykkiötä. Kalmisto on ollut käytössä pitkän aikaa, eniten löytöjä on 600–800 jKr. väliseltä ajalta. Kohde kuuluu valtakunnallisesti merkittäviin muinaisjäänöksiin (Maiseman muisti 2001).

Vuonna 2013 alueella valvottiin konekaivua uuden muuntamon paikalla [Vesilahden-tien ja Priikoolinnokan risteuksen koillispuolella], jossa ei havaittu merkkejä kiinteästä muinaisjäänöksestä. Syksyllä 2016 tehtiin koekaivauksia yksityisen rakennus-hankkeen kahdella vaihtoehdoisella paikalla [alueen itä-koillisosassa], joille kaivettiin yhteensä 30 koekuoppaa. vain kolmesta koekuopasta tehtiin vähäinen määrä esi-historiallisia löytöjä: saviastian paloja ja kvartsi-iskos. Valtio omistaa osan kalmistoalueesta, ja sitä hallinnoi Metsähallitus. Paikalla on informaatiotaulu

Soisalo & Sepänmaa 2021: Alueella kasvaa nykyään varttunutta metsää ja se vai-kuttaa metsätöiltä ja muulta maankäytöltä pitkään koskemattomalta.



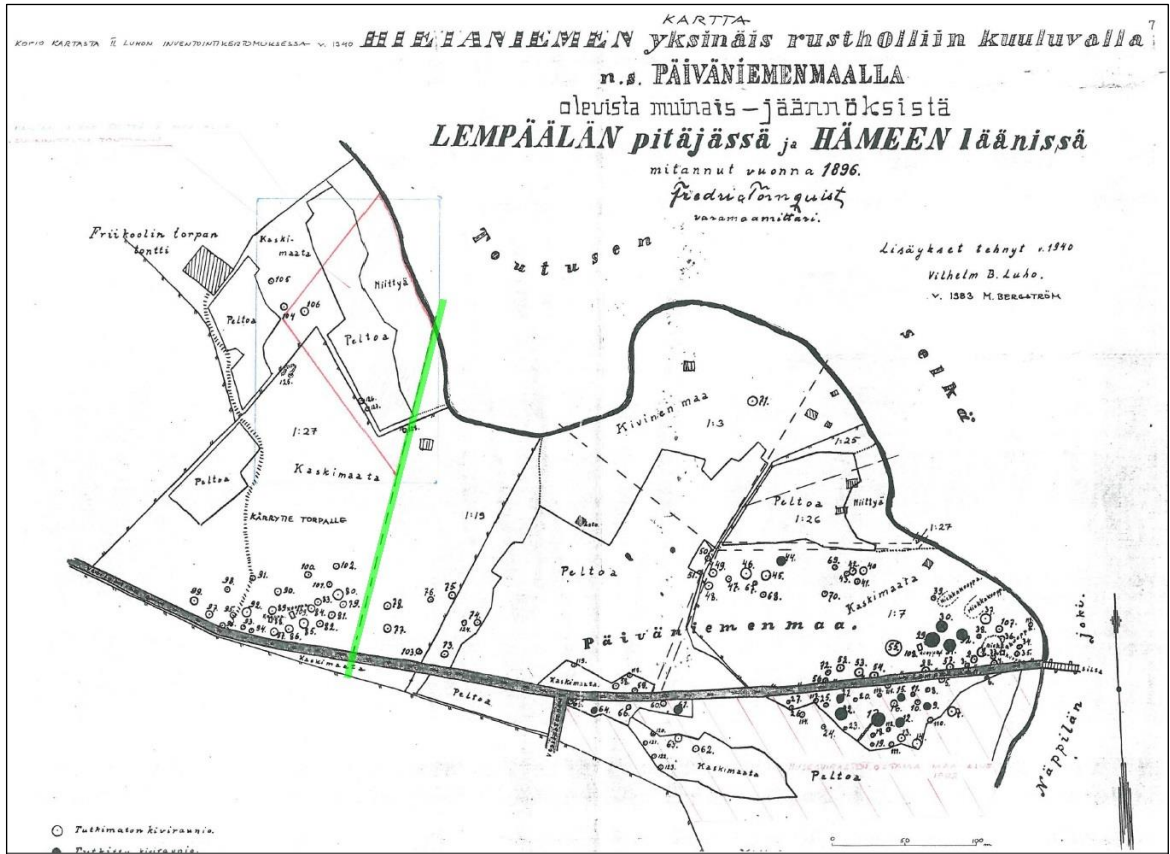
Päivääniemen länsiosan muinaisjäänösalueet punaisella. Tutkimusalue vihreällä.

Alla: Päivääniemen muinaisjäänösalueetta kaa-va-alueella.

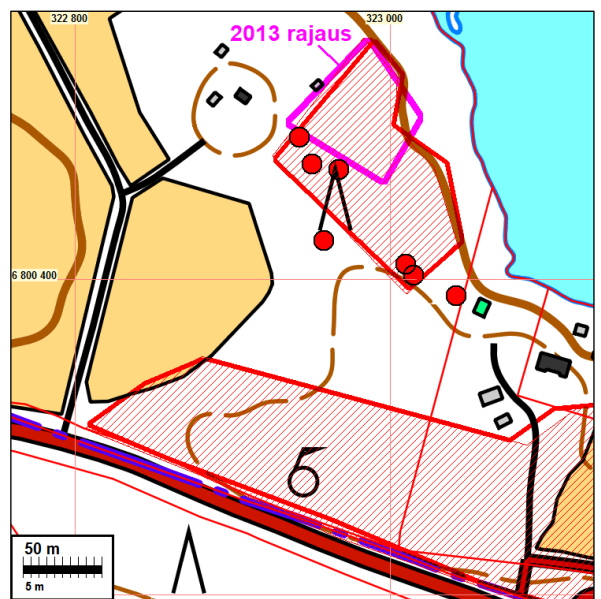
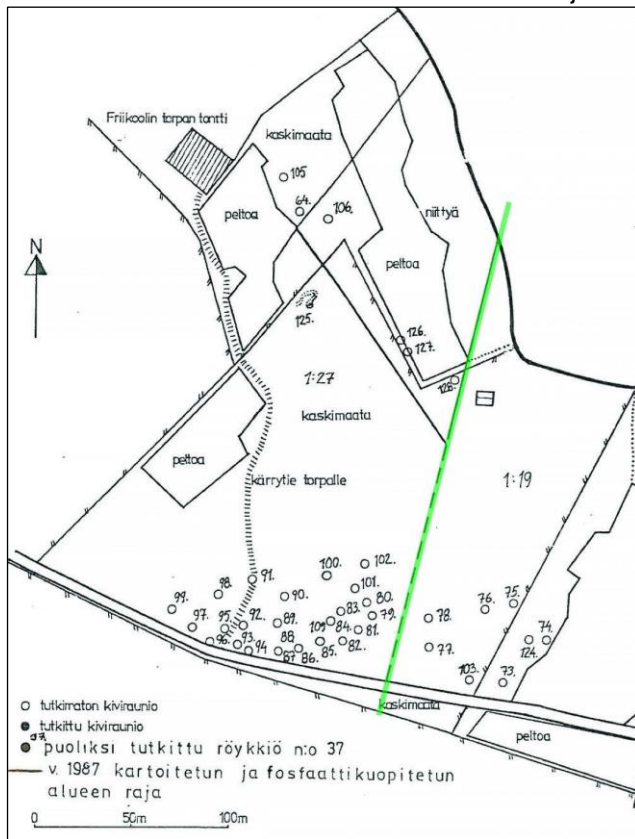


Erillisen luoteisosan muinaisjäänösrajausten tarkastelu

Lempäälän Päivääniemen kalmiston erillisen luoteisosan nykyinen rajausta ei vaikuta perustellul-ta. Koska nykyinen rajausta on tehty ja kuka ja millä perusteella, ei ole tietoa, muutoin kuin että se on tehty v. 2013 jälkeen. Alueella on 6 mahdollista rautakautista röykkiötä jotka on kartoitettu v. 1896, 1949 ja 1983 ja osin 1987 sekä tarkastettu yksityiskohtaisesti viimeksi 1994 (Sipilä).



Kartta Bergströmin raportista v. 1983. Törnqvistin 1896 ja Luhon 1949 kartoitus Tämän tutkimusalueen raja vihreällä

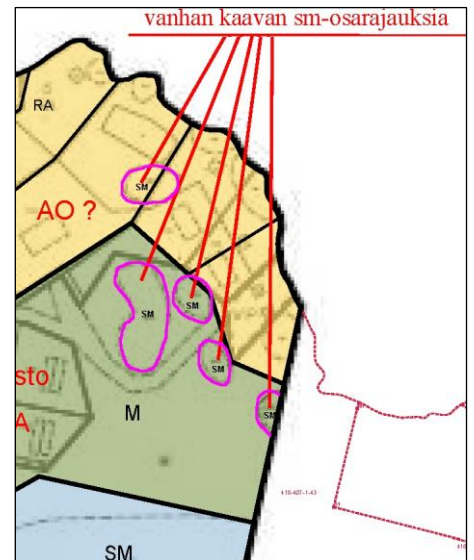


Ote Katiskosken kartasta 1987, oikealla punaisin palloin Katiskosken kartalle luoteisosaan merkityt röykkiöt ja punaisella nykyinen muinaisjäännösrajaus ja 2013 rajaus sinipunaisella

Vanhaan kaavaan (ote oikealla) on alueelle merkitty viisi erillisaluetta. Vanhan kaavan erilliset kolme lounaisreunan rajausta ovat näiden rökkiöiden ympärillä, mutta vanhan kaavan rajauksissa pohjoisin ja keskellä itäisempi ovat outoja, eikä niille löydy mitään perusteita.

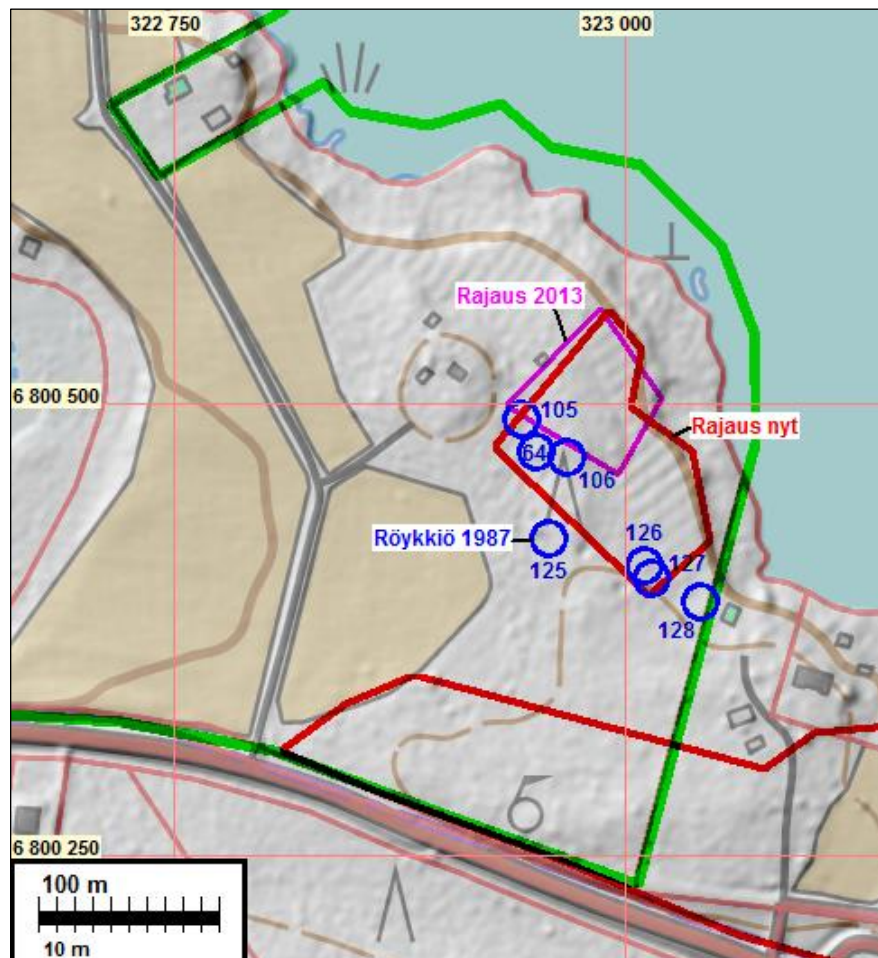
Vuonna 2013 muinaisjäännösrekisterin rajausta on ollut pienempi kuin nykyään ja ilmeisen väärässä paikassa – tai ainakaan sille ei löydy aiemmista raporteista perusteita.

Rajausta on v. 2013 jälkeen laajennettu kattamaan siellä joskus havaitut kuusi rökkiötä osittain ja niin että rökkiöt ovat alueen reunoilla ja jostain syystä rajausta laajennettu itään vanhaan peltoon. Ei ole tietoa kuka koska ja millä perusteella on tehnyt nykyisen rajauksen. V. 2016 tutkimus ei ulottunut tälle alueelle lähellekään ja samoin v. 2020 Kirsi Luodon tarkastuskertomuksessa ei tätä pohjoista erillisaluetta ja sen rökkiöitä mainita ollenkaan. Laajennusta ei siis ole perusteltu. Virallinen se kuitenkin nyt on ja sitä noudatettava.



Voi siis todeta, että Päivääniemen kalmiston luoteisen erillisalueen rajausta vaikuttaa osin perusteettomalta. Miksi vanha peltoalue rannassa on siihen liitetty? Kalmiston laajan eteläosan rajausta on hyvä ja selkeästi perusteltu.

Alla on kartta mikä kuvaa edellä selostettua ja luoteisosan rökkiöiden tiedot



Sinisellä rökkiöt Katiskosken 1987 kartalta

| N | E | c | kuvaus |
|---------|--------|------------|--|
| 6800473 | 322950 | 64 | Silmäkivellinen, läpimitaltaan n. 6,5 m.- Joku tuntematon tutkinut (Reinholm?). (Luho 1940) |
| 6800490 | 322942 | 105 | Silmäkivellinen, läpimitaltaan n. 4 m. (Luho 1940) Bergström tark. 1983: rökkiö erottuu huonosti sarnmalikosta. Kiveys on matala |
| 6800469 | 322967 | 106 | Silmäkivellinen, läpimitaltaan n. 6 m. Kiviä pois. (Luho 1940) |
| 6800424 | 322957 | 125 | Kivipanos, ei suojelukohde! |
| 6800409 | 323010 | 126 | Matala, osittain maapeittoinen, silmäkivellinen raunio.- N. 6 x 6 m.1994: melko huonokuntoinen, jäänyt eteläpuolella kulkevan metsätien ja pohjoispuolelle kaivetun pelto-ojan väliin. |
| 6800402 | 323014 | 127 | Pieni, matala raunio.- N. 2 x 2m, voi olla myös raivausraunio. 1994 samoin kuin 126 yllä. |
| 6800389 | 323041 | 128 | Hajoitettu raunio.- N. 4 x 4 m. (Luho 1940) matala ja pieni. 1994: ainakin puoli-iksi tuhoutunut pelto-ojan kaivuussa |

Paikannustarkkuus Katiskosken 1987 kartalta noin +- 6 m. **Kuvaukset Sipilä 1994**

125. Kivipanos.-Ilmeisesti myöhäistekoinen, paimenten tai lasten työtä? Kivipanosjohtaa matalan, kivikkoisen, puita kasvavan kumpareen loivaa "rinnettä" pitkin matalaan kaksiosaiseen hiekkakuoppaan. Kivet kooltaan vaihtelevia, enimmäkseen pienikokoisia, helposti siirrettäviä, irrallisia, liikkuvia; maa kivien alla ja välissä, "käytävässä", sekä paaden luona että kuopan seinämissä puhdasta, koskematonta. Yksi epävarma kvartsi-iskos (ruusutopaasia?) löytyi; koska muuta mainittavampaa ei ilmennyt, ei Luho ottanut sitä talteen. Hiekkakuoppa ruohottunut, puita kasvava. Kivet kuopassa nojaavat osin puiden runkoon. Kivet eivät ole sammal- tai turvepeittoiset panoksessa. (Luho 1940, kartta III) Valok. KM f 12768 - 12769. Sipilä inv. 1994: mainittu kuoppa löytyy maastosta, mutta kivivalli ei ole havaittavissa.

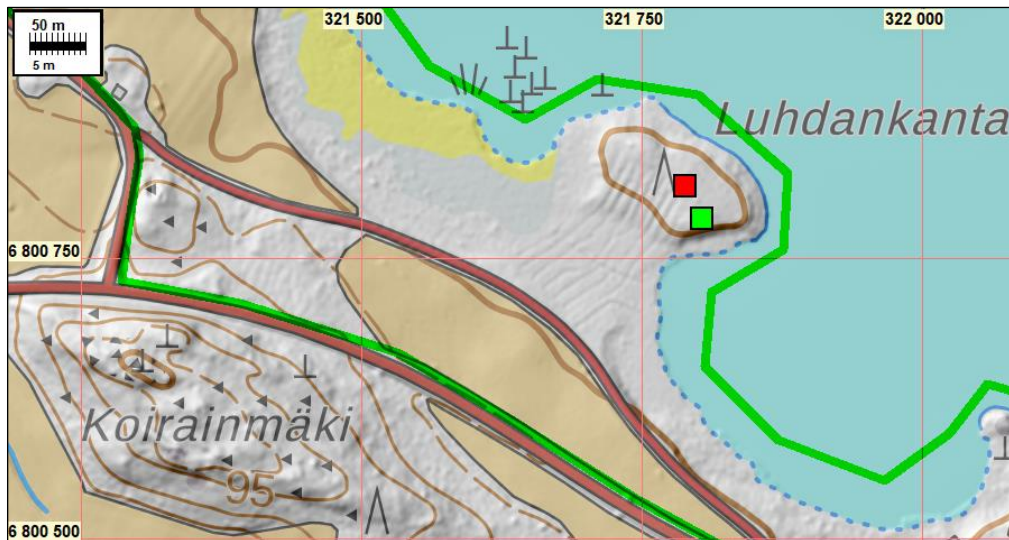
Edellä kuvatun perusteella olisi syytä tarkastella Päivääniemen muinaisjäännösalueen luoteisosan rajausta tarkemmin. Onko rökkiöiden ja rannan välinen vanha pelto muinaisjäännöstä? Sille ei ole tiedossa perusteita ja voi todeta, että nykyisillä tiedoilla kyseinen alue ei voisi olla muinaisjäännösalueita.

3 Luhdankanta

Mjtunnus: 1000040676
Status: Löytöpaikat
Ajoitus: Rautakautinen
Koordin N 6800814 E 321789
Tutkijat: Janne Soisalo ja Timo Sepänmaa inventointi 2021

Kuvaus: *Museovirasto:* Metallinetsinnässä löytynyt pitkällä kaulaosalla varustettu pienilehtinen keihäänkärki. Ilppari ILM15071. Kohdetta ei ole tarkastettu maastossa eikä löytöä ole vielä luetteloitu.

Soisalo & Sepänmaa 2021: Luhdankannasta löydetyn rautakautisen keihäänkärjen löytöpaikkaa ja sen lähistöä tutkittiin metallinpaljastimella sekä koekuopin. Kummallakaan menetelmällä ei saatu mitään viitteitä siitä, että kyseessä olisi löytöpaikan sijasta kiinteä muinaisjäännös. Löytöpaikan läheisyydessä kuitenkin havaittiin ennestään tuntematon naurishauta, joka sai nimekseen Luhdankanta 2.



Luhdankanta -rautakautinen löytöpaikka on kartalle merkittynä punaisella neliöllä. Sen kaakkoispuolella oleva vaaleanvihreä neliö on inventoinnissa löydetty uusi muinaisjäännöskohde Luhdankanta 2.



Luhdankannan rautakautisen keihäänkärjen löytöpaikka. Aluetta tutkittiin metallinilmaisimella sekä koe-kuopittamalla, mutta mitään merkkejä kiinteästä muinaisjäännöksestä ei havaittu.

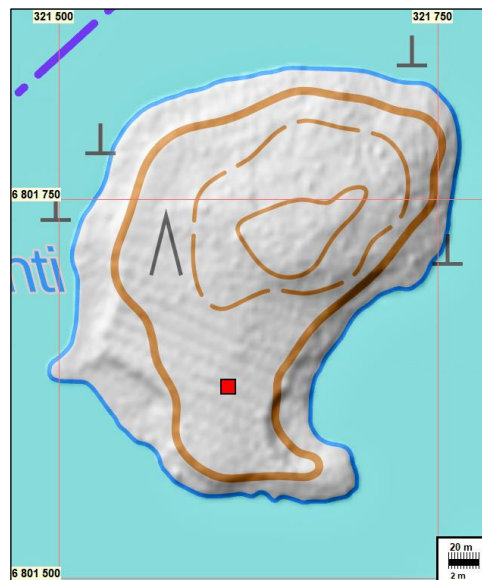
4 Hietaniemi Herrainsaari

Mjtunnus: 1000002040
Status: Mahdollinen muinaisjäännös
Ajoitus: Historiallinen
Laji: Asuinpaikat, kyläpaikat
Koordin N 6801626 E 321612
Tutkijat: Janne Soisalo ja Timo Sepänmaa 2021

Kuvaus: *Museovirasto:* Pyhäjärven Toutoisen länsirannan edustalla olevalla Herrainsaarella on 1700-luvulla autoitunut kylätontti. Kohdetta ei ole tarkastettu maastossa, mutta Kuninkaankartaston perusteella paikannettu tontti on ilmeisesti täysin asumaton ja häiriintymätön, ilmeisen ehjä muinaisjäännös. Kuninkaankartastossa paikka on ollut niemenä. Paikan rajausta on epätarkka.

Soisalo & Sepänmaa 2021: Herrainsaaren vanha kylänpaikka käytiin läpi havainnoimalla silmämääräisesti saaren maastoa, tutkimalla aluetta metallinilmäsimella sekä tekemällä paikalle koekuoppia.

Vanhan kylänpaikan todettiin paikan päällä olevan vanhaa peltoa, jolla kasvaa nykyisin varttunutta kuusikkoa. Paikalla ei nähty mitään vanhaan asutukseen viittavaa. Vanhaa peltoa, sen liepeitä ja saaren muita osia tutkittiin metallinpaljastimella, mutta löydöiksi saatiin vain vanhoja nautoja sekä modernia metalliroskaa. Myöskin vanhan kylän paikalle ja muualle saareen tehdyt koekuopat osoittautuivat löydötömiksi eikä niistä saatu mitään viitteitä paikalla mahdollisesti sijaitsevasta muinaisjännöksestä. Toisaalta vanhasta pellosto metallinpaljastimella löytyneet naulat voivat olla peräisin paikalla sijainneista rakennuksista, joten muinaisjännökseen mahdollisuutta ei tutkimuksessa voitu sulkea poiskaan. Se lienee kuitenkin ainakin osittain tuhoutunut paikalla myöhemmin harjoitetun peltoviljelyn johdosta.



Kartaan on merkittynä punaisella neliöllä oletettu historiallisen kyläpaikan sijaintialue Herrainsaarella, sen eteläosan tasanteella, missä näkyy vielä vanhan pellon merkit. Aluetta koekuopittiin ja tutkittiin metallinilmäsimella. Selviä merkkejä kylänpaikasta ei havaittu.



Herrainsaari Pyhäjärveltä katsottuna.



Esimerkki naulasta, joka löydettiin Herrainsaaresta vanhasta pellosto, mahdollisen historiallisen ajan kylän tai talon paikalta. Naulat voivat olla peräisin paikalla sijainneista kylän puretuista rakennuksista, mutta voivat olla muustakin toiminnasta peräisin.



Vasemmalla ja oikealla Herrainsaaren vanhan kylän tienoota. Aluetta tutkittiin koekuopittamalla ja metallinilmaisimella.

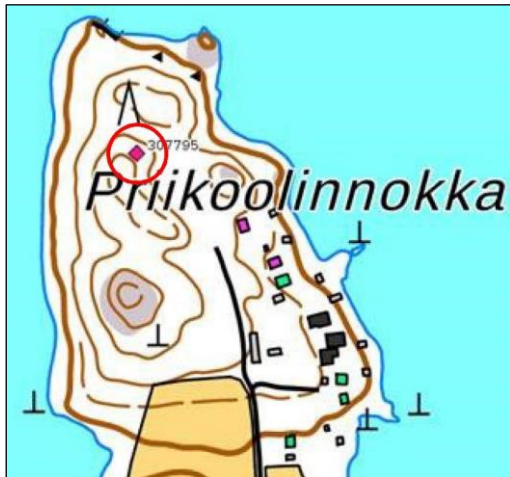
Täydennys 2022

Inventointia täydennettiin toukokuussa 2022 Pirkanmaan maakuntamuseon lausunnon 17.03.2022 (128/2022) perusteella. Maastossa käytiin tarkastamassa metallinilmaisinharrastajan Priikoolinnokasta löytämän rautaisen nuolenkärjen löytöpaikka, mitä ei ollut tiedossamme v. 2021. Päivääniemen kalmiston luoteinen, erillinen rökkiöalue tarkastettiin uudestaan tarkemmin ja sille määritettiin nyt kokonaan uusi rajaus. Hietaniemen kartanon pihapiirin aluetta katsottiin tarkemmin.

Yhteenveto:

- Priikoolinnokan löytöön ei liity muinaisjäännöstä.
- Päivääniemen luoteisella erillisalueella havaittiin viisi mahdollista hautarökkiötä. Niiden ja aiemman maan käytön (itäpuoleisen pellon) perusteella määritettiin alueelle nyt uusi muinaisjäännösrajaus.
- Hietaniemen kartanon pihamaan alue todettiin viimeisen 70 vuoden aikana, ja ilmeisesti jo aiemminkin, olleen nykyaikaisessa, intensiivisessä maankäytössä, jossa todennäköisesti suurin osa mahdollisista 1800 lukua vanhemmista rakenteista ja kerrostumista on arkeologisessa mielessä tuhoutunut tai ne ovat sekoittuneet tunnistamattomiksi. Alue ei myöskään ole mielestämme säilynyt alkuperäisen tai ylipäätään vanhanaikaisen ja modernia aikaa aiemman viljely- sekä kartanokulttuurin luonteisena, joten siten alue ei ole myöskään arkeologinen muu kulttuuriperintökohde. Periaatteessa jossain pihamaalla, kohdissa missä ei ole ollut modernia maankäyttöä, on periaatteessa voinut säilyä merkkejä alueen vanhimmasta asutuksesta, mutta siitä ei ole kuitenkaan saatu näyttöä kaavinventoinnin menetelmin.
- Kartanon talouskeskuksen alue voisi olla muu kulttuuriperintökohde, vaikka alueen alkuperäinen luonne on kyseenalainen. Sen alue voisi joiltain osin katsoa myös mahdolliseksi muinaisjäännökseksi.
- **Kaavan alueella on siis kaksi arkeologista suojelukohdetta: muinaisjäännökset Luhdankannan naurishauta ja Päivääniemen kalmiston erillinen, luoteinen rökkiöalue. Kartanon tilakeskuksen alue voisi olla Mri:n mukainen muu kulttuuriperintökohde.**

Priikoolinnokka



Löytöpaikka punaisen ympyrän sisällä.



Löytöpaikan maastoa

Paikalta on löydetty v. 2021 mahdollinen rautakautinen nuolenkärki. Alue on kivikkoa ja romelikkoa. Mitään silmin havaittavia, maanpäällisiä rakenteita ei alueella ole. Kivikkon liepeille näverrettiin koekuoppia ja kivikkoon ja alueelle tehtiin käsikairan pistoja sekä tutkittiin jonkin verran metallin ilmaisimella. Mitään muinaisjäänökseen tai vanhaan ihmistoimintaan viittaavaa ei alueella havaittu. Löytöön ei siis liity muinaisjäänöstä.

Päivääniemi

Alue tarkastettiin kattavasti silmänvaraisesti. Alue käveltiin läpi ristiin rastiin samalla käsikairalla tunnustellen turpeen alaista kivikkoa. Kajoavaa tutkimusta ei kuitenkaan tehty. Alue on sekametsää.

Alueella havaittiin viisi mahdollista hautaröykkiötä ja kaksi selvää raivausröykkiötä alueen pohjoispuolella. On kuitenkin huomattava, että tältä alueelta hautauksista ei ole saatu todisteita ja myös röykkiöiden ajoitus on tuntematon. Toisaalta vastaavia röykkiöitä Päivääniemen pääosassa on haudoiksi todettu.

Alueella on aikojen kuluessa havaittu useita röykkiöitä, eri ihmiset eri paikoissa, joskin aiempien röykkiöiden paikannus on ollut ilmeisesti melko summittaista. Myöskin aiemmat kartat ovat melko epätarkkoja eikä niiden perusteella voi tarkkaa paikannusta tehdä.

Nyt alueella havaittiin viisi kiviröykkiötä, jotka saattavat olla hautaraunioita. Röykkiöiden itäpuolella on vanha pelto.

Röykkiö 1, N 6800507 E 322967
Muodoltaan pyöreä ja tehty noin 30x30 cm kivistä. Röykkiön halkaisija on noin kuusi metriä ja sen keskellä on noin 1x1 m silmäkivi, jonka ympärille se on kasattu. Röykkiö on matala ja sen korkeus on noin 40 cm.



Röykkiö 2, N 6800468 E 322966
Muodoltaan soikea ja tehty noin 30x30 cm kivistä. Röykkiön halkaisija on noin 9x6 m ja sen keskellä on suuri silmäkivi kooltaan noin 2x1.5x0.7 m. Röykkiön korkeus 30-40 cm.



Röykkiö 3, N 6800476 E 322982
Röykkiö on kasattu neljän maakiven väliin, jotka ovat halkaisijaltaan noin 30x30 cm. Kooltaan se on noin 8x8 metriä. Röykkiön vieressä on suuria kaatuneita kuusia.



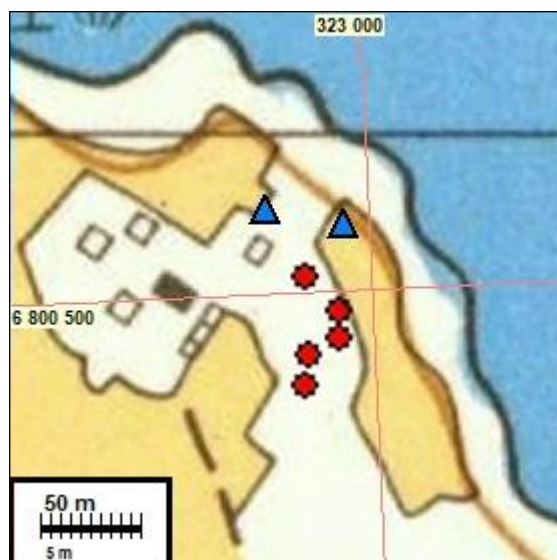
Röykkiö 4, N 6800489 E 322983
Röykkiö on lähellä vanhan pellon reunaa. Kooltaan 6x6 metriä. Sen keskellä on pari muuta suurempaa kiveä. Röykkiön reunalla kasvaa suuri koivu.



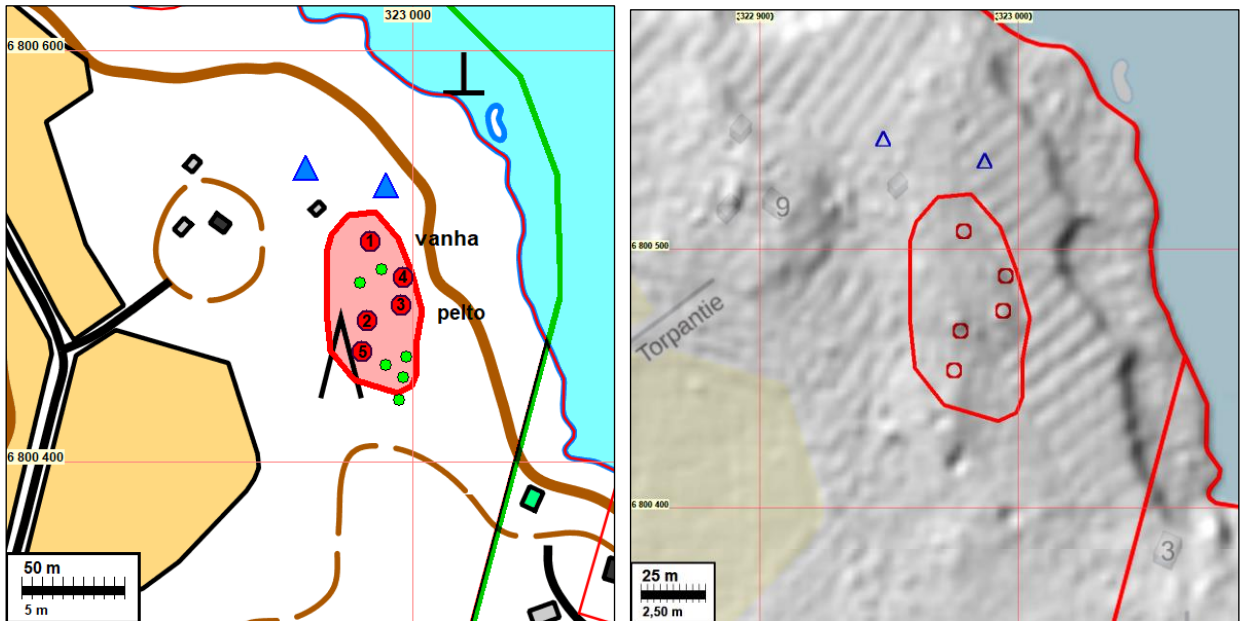
Röykkiö 5, N 6800453 E 322975
Muodoltaan matala ja hieman epämääräinen. Tehty 30x30 cm kivistä. Koko 4x4 metriä.



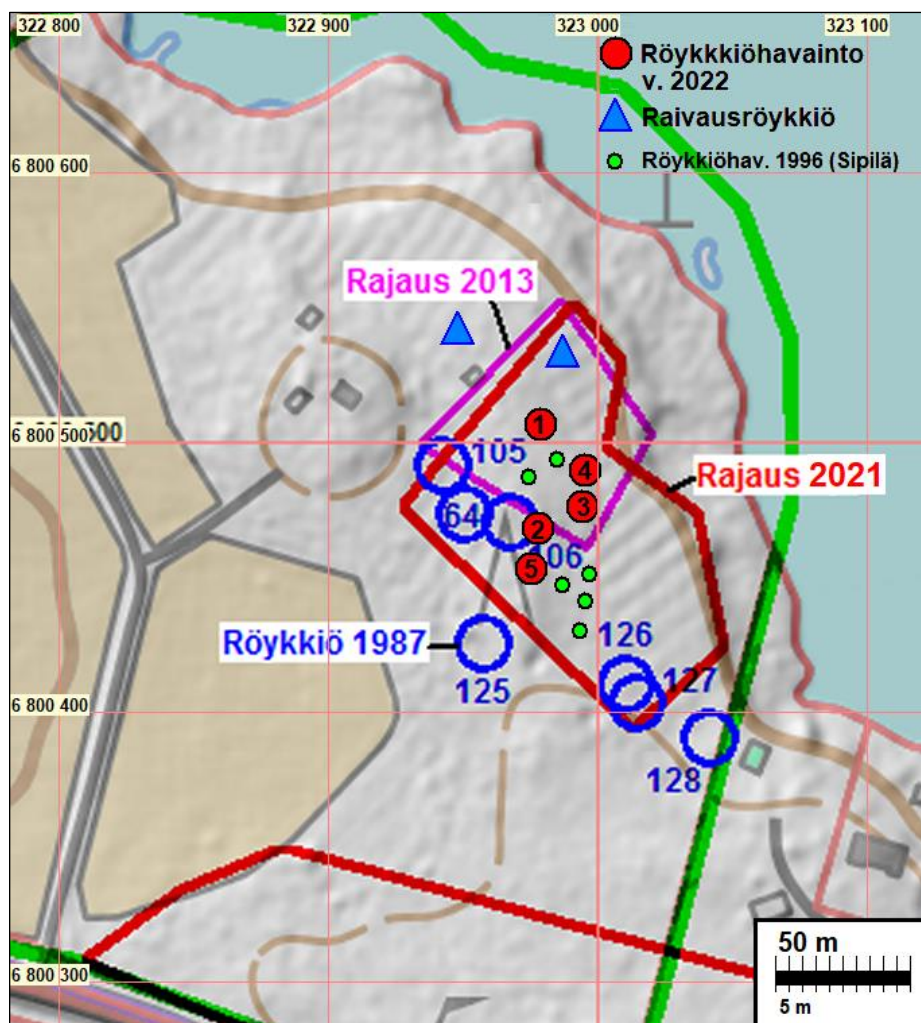
Näiden röykkiöiden pohjoispuolella havaittiin kaksi pellonraivausröykkiötä kohdissa N 6800542 E 322948 ja N 6800534 E 322987



Nyt havaitut röykkiöt v. 1958 peruskartalla.



Röykkiöt punainen ympyrä ja raivausröykkiöt sininen kolmio. Maastokartassa lisäksi Sipilän v. 1996 havaitsemat mahdolliset röykkiöt vihreällä – niiden paikannus ei ole tarkka.
Uusi muinaisjäännösrajaus punaisella.



Röykkiöhavainnot ja muinaisjäännösalueet eri aikoina.

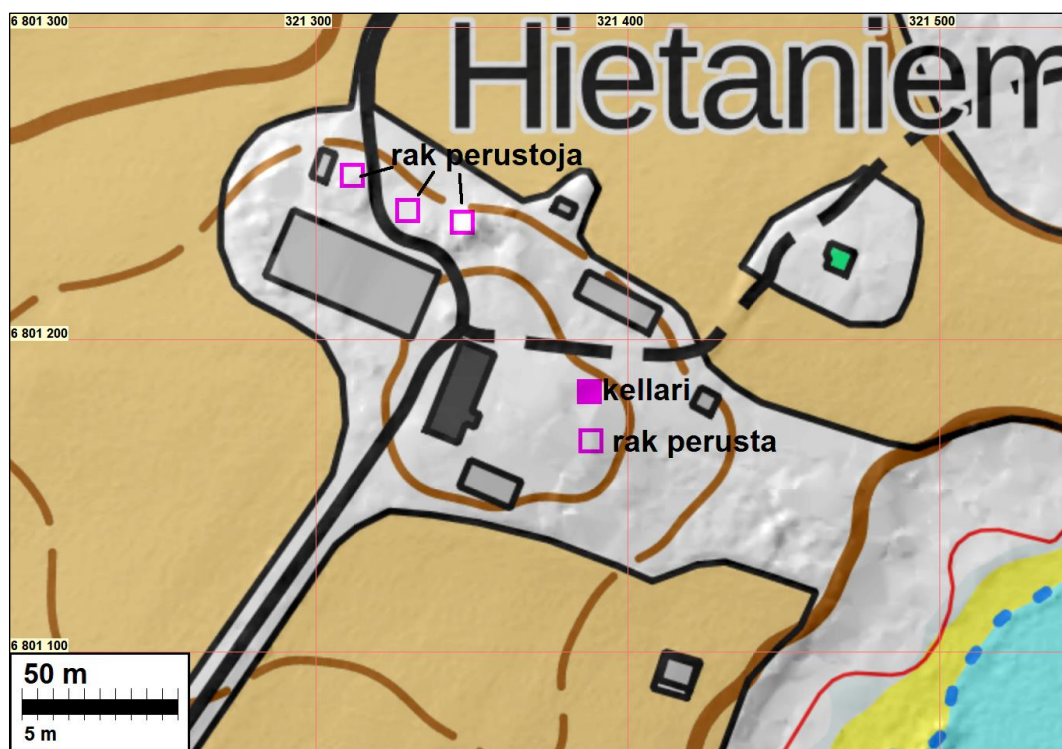
Hietaniemen kartano

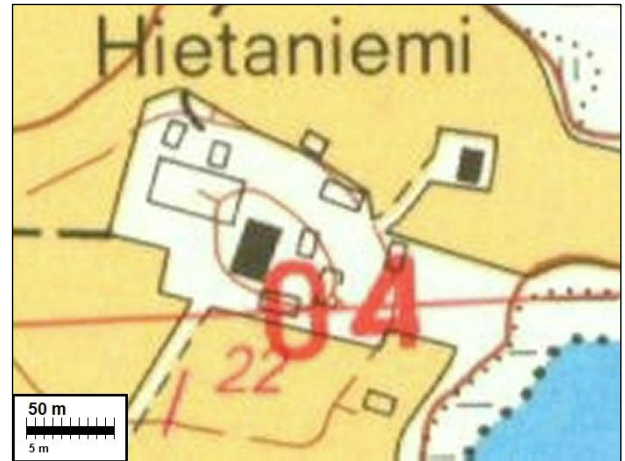
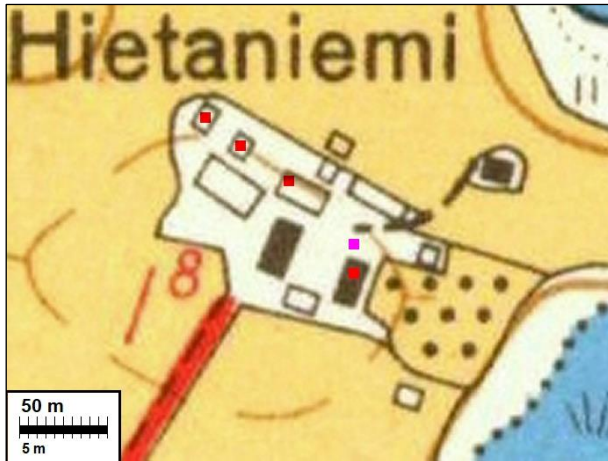
Kuten johdannossa jo todettiin, ei ole tietoa koska kartano siirtyi ja rakennettiin nykyisen kartanon alueelle, oletettavasti 1600 - 1700 luvuilla. Vanha kylä lienee sijainnut Herrainsaassa. Kartanon aluetta tutkittiin silmänvaraisesti sekä satunnaisia kairan- ja lapionpistoja tehden. Piha-alueella on useita kivistä tehtyjä rakennusten perustoja. Kaikki maan päälle näkyvät perustat, mukaan luettuna kartanon aiemman päärakennuksen perustus sijoittuvat v. 1959 ja 1973 peruskartalle merkittyjen rakennusten kohdille. Alue on siis ollut melko tiheästi rakennettua vielä viime vuosituhaten loppupuolella. Kaikki maan pinnalle näkyvät rakennuksen jäänteet ovat siten nuoria ja edellisen viiden kymmenen vuoden aikana purettuja. Alueella ei vaikuttaisi olevan alkupeleistä luonnetta eikä se ole selkeästi nykyaikaa edeltävässä tilassa. Siten alue ei täyttäisi huonosti Museoviraston ohjeen mukaisia muun kulttuuriperintökohteen tunnusmerkkejä, mutta arkeologisessa mielessä se voisi sellainen olla.

Alue on ollut ja on edelleen nykyaikaisen intensiivisen maankäytön kohteena ja alaisena, joten on vaikea arvioida, voisiko jossain olla maanalaisia kerrostumia (eipä Suomessa juuri kerrostu muutaman sadan vuoden aikana) tai rakenteita jäännösinä paikan vanhimmasta asutuksesta. Kairan- ja lapionpistot eivät paljastaneet kuin suhteellisen ohuita sekoittuneita kerroksia. Voi olla hyvin haasteellista ja epävarmaa, voiko maanalaisia ilmiöitä ajoittaa ja erottaa vanhempia myöhemmistä.

Paikka on mielestämme lähinnä ns. muu kohde – uuden ajan asuinpaikka, jossa ei ehkä ole säilynyt arkeologian perusteella suojeltavaa. Tosin se on kuitenkin (perusteltu) oletus ja sen varmistaminen vaatisi koeaivauksia ja muita systemaattisia arkeologisia tutkimuksia. Siitä näkökulmasta nykyaikaisten rakennusten ja rakennusten jäänteiden välisillä alueilla voisi periaatteessa ehkä sijaita vähemmän sekoittuneita maanalaisia jälkiä vanhasta asutuksesta., mikä tietty on spekulatiota. Vaihtoehtona muu kohde statukselle voisi olla osalla alueella missä ei ole ollut rakennuksia peruskartoilla mahdollinen muinaisjäännös mutta kokonaisuudessaan alue voisi ohjeistuksista huolimatta olla myös muu kulttuuriperintökohde.

Peltoalueet kartanon ympärillä olivat osin avoinna tai hyvin harvalla sängellä paikalla käytössä ja niitä katsottiin nyt myöskin lisää – mitään mainittavaa ei havaittu





Otteet v. 1959 ja 1976 peruskartoista. Vasempaan on merkitty maastossa havaitut rakennusten perustat punaisella ja kellari (vielä ehjä) sinipunaisella neliöllä.



Aluetta lounaasta ja luoteesta.



Rakennusten perustojen raunioita alueen luoteisosassa



Rakennuksen perusta ja vanha kellari



Nykyinen päärakennus idän suunnasta ja sen koillispuolelta pohjois-koilliseen.

27.2.2022

Timo Sepänmaa
Janne Soisalo